

【概要版】

令和元年6月28日

八代税関支署 管内貿易概況(速報)  
〔令和元年5月分〕

( 附 表 )

**輸出入総額** 119億20百万円〔前年同月比 109.3% ( + 10億17百万円 )〕  
2か月ぶりの増

**輸出入差引** ▲ 61億52百万円 入超

**輸 出** 28億84百万円〔前年同月比 89.7% ( ▲ 3億30百万円 )〕 二桁台の減

【輸送用機器】や【一般機械】などが増加したものの、【電気機器】や【金属鉱及びくず】などが減少したことにより、輸出総額は28億84百万円となり、前年同月と比べ89.7% (▲3億30百万円) と15ヵ月ぶりに減となった。

電気機器 5億27百万円〔前年同月比 57.0% ( ▲ 3億98百万円 )〕  
金属鉱及びくず 5億55百万円〔 同 77.8% ( ▲ 1億58百万円 )〕  
ゴム製品 10百万円〔 同 6.8% ( ▲ 1億35百万円 )〕  
輸送用機器 4億75百万円〔 同 2.8倍 ( + 3億03百万円 )〕  
一般機械 4億73百万円〔 同 171.4% ( + 1億97百万円 )〕

**輸 入** 90億36百万円〔前年同月比 117.5% ( + 13億47百万円 )〕 二桁台の増

【石炭】や【飼料】などが減少したものの、【木製品及びコルク製品(除家具)】や【肥料】などが増加したことにより、輸入総額は90億36百万円となり、前年同月と比べ117.5% (+13億47百万円) と2ヵ月ぶりの増となった。

木製品及びコルク製品(除家具) 13億20百万円〔前年同月比 2.0倍 ( + 6億71百万円 )〕  
肥料 6億87百万円〔 同 2.5倍 ( + 4億06百万円 )〕  
粗鉱物 3億52百万円〔 同 17.6倍 ( + 3億32百万円 )〕  
石炭 -〔 同 全減 ( ▲ 9億52百万円 )〕  
飼料 4億90百万円〔 同 65.0% ( ▲ 2億64百万円 )〕

○国別輸出(上位3カ国)

国名	輸出額 (百万円)	前年同月比	構成比
中国	503	64.7%	17.5%
韓国	503	74.2%	17.4%
ベトナム	402	5.4倍	13.9%

○国別輸入(上位3カ国)

国名	輸入額 (百万円)	前年同月比	構成比
中国	1,850	92.5%	20.5%
アメリカ	1,342	140.2%	14.8%
ベトナム	1,265	171.3%	14.0%

○主要輸出品(上位5品目)

品名	輸出額 (百万円)	前年同月比	構成比	主な仕向国
金属鉱及びくず	555	77.8%	19.2%	ベトナム、韓国
電気機器	527	57.0%	18.3%	アメリカ、インド
輸送用機器	475	2.8倍	16.5%	シンガポール、タイ
一般機械	473	171.4%	16.4%	インドネシア、マレーシア
木材及びコルク	250	107.9%	8.7%	中国、韓国

○主要輸入品(上位5品目)

品名	輸入額 (百万円)	前年同月比	構成比	主な仕出国
穀物及び同調製品	1,493	113.9%	16.5%	アメリカ、ロシア
木製品及びコルク製品(除家具)	1,320	2.0倍	14.6%	オーストラリア、ベトナム
非鉄金属	800	169.9%	8.9%	ロシア、オーストラリア
一般機械	792	146.2%	8.8%	ベトナム、韓国
肥料	687	2.5倍	7.6%	マレーシア、中国

※ 輸出はFOB価格、輸入はCIF価格による。

※ 本資料に関するお問い合わせは、八代税関支署統括審査官部門(0965-37-1765)へお願いします。

八代税関支署管内貿易概況（速報）  
[令和元年5月分]

## ◎八代税関支署管内貿易総額

区 分	当 月 (百万円)	前 年 同月比	長崎税関 管内比	累 計 (百万円)	前 年 同期比	長崎税関 管内比
輸 出	2,884	89.7%	4.5%	14,980	113.0%	6.6%
輸 入	9,036	117.5%	6.9%	44,736	108.4%	7.5%
入(△)出超	△ 6,152	-	-	△ 29,756	-	-

## ◎長崎税関管内貿易総額

区 分	当 月 (百万円)	前 年 同月比	累 計 (百万円)	前 年 同期比
輸 出	64,037	196.9%	226,381	117.1%
輸 入	131,506	85.8%	592,772	91.1%
入(△)出超	△ 67,470	-	△ 366,391	-

注 1 輸出はFOB価格、輸入はCIF価格による。

2 輸出は当該貨物を積載する船舶又は航空機の出港の日、輸入は当該貨物の許可の日をもって計上される。  
(ただし、蔵入貨物、移入貨物及び輸入許可前引取貨物は承認の日をもって計上される。)

3 本資料における貿易額は、八代支署管内の各官署が管轄する区域に蔵置された貨物の通関額である。

4 数量又は価額欄中の「0」は表示単位に満たないもの、「-」は実績がないもの、「殆全増」は前年比が100倍以上のもの。

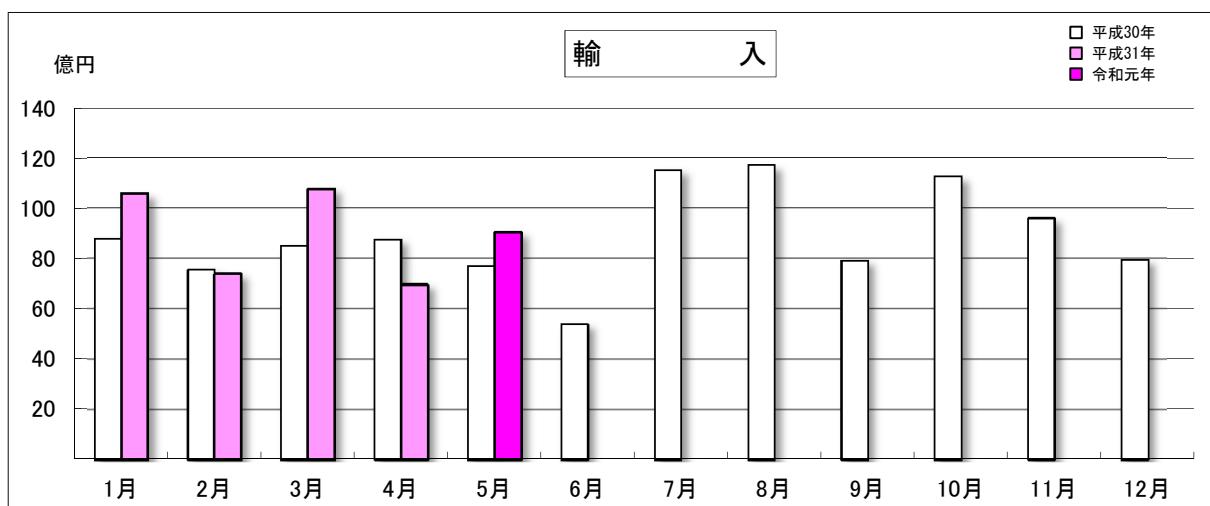
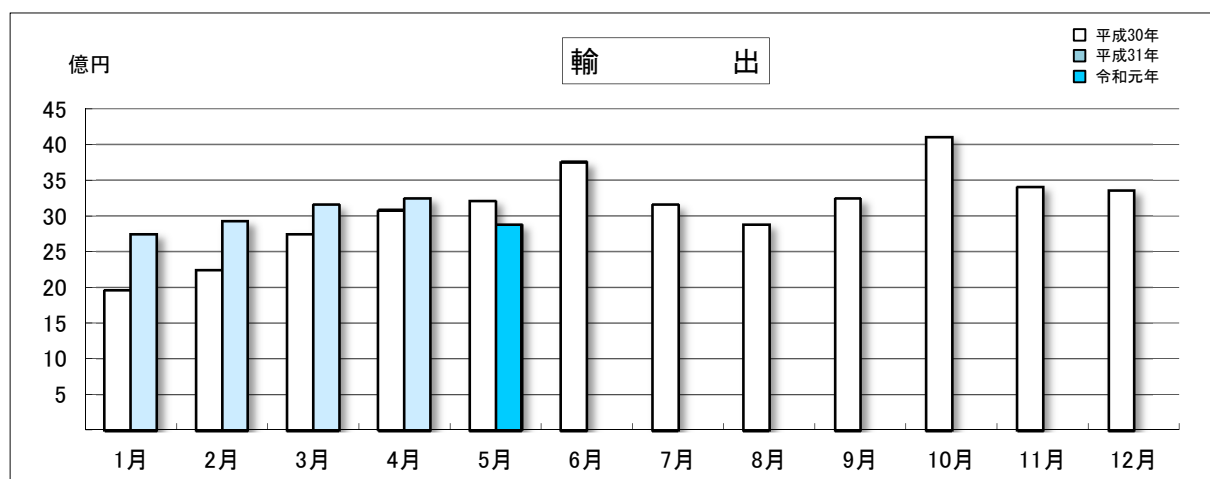
5 輸出の当月分、輸入の当月分及び前月分は速報値である。

6 本資料を他に転載する場合は、必ず八代税関支署の資料に基づく旨を注記してください。

## ◎八代税関支署管内月別貿易額推移

(単位：百万円)

区 分	輸 出			輸 入		
	令和元年 (平成31年)	平成30年	前年同月比	令和元年 (平成31年)	平成30年	前年同月比
1月	2,752	1,962	140.2%	10,572	8,770	120.5%
2月	2,933	2,251	130.3%	7,393	7,560	97.8%
3月	3,161	2,753	114.8%	10,765	8,502	126.6%
4月	3,252	3,084	105.5%	6,971	8,742	79.7%
5月	2,884	3,214	89.7%	9,036	7,689	117.5%
6月		3,756			5,391	
7月		3,158			11,514	
8月		2,885			11,703	
9月		3,244			7,912	
10月		4,110			11,250	
11月		3,413			9,599	
12月		3,363			7,946	
累計	14,980	37,192		44,736	106,580	
当月までの累計	14,980	13,263	113.0%	44,736	41,264	108.4%



◎八代税関支署管内主要輸出品表

品名	単位	5月					1月以降累計			
		数量	価額(千円)	前年同月比		構成比	数量	価額(千円)	前年同期比	
				数量	価額				数量	価額
<b>輸出総額</b>			<b>2,883,545</b>		<b>89.7%</b>	<b>100.0%</b>		<b>14,980,458</b>		<b>113.0%</b>
<b>食料品及び動物</b>			<b>19,290</b>		<b>32.3%</b>	<b>0.7%</b>		<b>198,819</b>		<b>71.6%</b>
魚介類及び同調製品	MT	-	-	全減	全減	-	64	55,595	51.2%	48.7%
魚介類	MT	-	-	全減	全減	-	64	55,595	51.2%	48.7%
穀物及び同調製品	MT	16	6,288	45.7%	52.2%	0.2%	132	52,223	74.2%	73.2%
その他の調製食料品			13,002		78.4%	0.5%		86,449		103.2%
<b>原材料</b>			<b>864,322</b>		<b>80.3%</b>	<b>30.0%</b>		<b>3,234,472</b>		<b>93.7%</b>
木材及びコルク			250,298		107.9%	8.7%		1,221,274		136.0%
木材			250,298		108.5%	8.7%		1,221,274		136.4%
金属鉱及びびくず	MT	11,871	554,967	94.4%	77.8%	19.2%	33,728	1,738,352	90.4%	76.7%
(鉄鋼くず)	MT	11,020	420,198	95.7%	83.6%	14.6%	29,443	1,092,247	88.7%	73.2%
<b>化学製品</b>			<b>302,614</b>		<b>109.1%</b>	<b>10.5%</b>		<b>1,551,713</b>		<b>120.2%</b>
元素及び化合物			96,876		152.7%	3.4%		471,221		153.9%
有機化合物			96,876		152.7%	3.4%		471,221		153.9%
プラスチック	MT	1,090	100,007	119.0%	129.9%	3.5%	4,051	397,029	117.1%	97.3%
その他の化学製品	MT	143	91,836	106.7%	85.7%	3.2%	868	576,403	133.3%	121.4%
<b>原料別製品</b>			<b>161,725</b>		<b>41.3%</b>	<b>5.6%</b>		<b>1,079,961</b>		<b>61.5%</b>
ゴム製品	MT	46	9,898	11.1%	6.8%	0.3%	484	112,773	25.6%	17.5%
紙類及び同製品	MT	102	10,068	38.6%	41.9%	0.3%	1,023	103,536	110.5%	123.2%
鉄鋼	MT	2,157	125,045	71.7%	68.5%	4.3%	12,515	732,102	92.9%	87.7%
金属製品			16,714		48.5%	0.6%		111,458		61.7%
<b>機械類及び輸送用機器</b>			<b>1,475,185</b>		<b>107.4%</b>	<b>51.2%</b>		<b>8,516,154</b>		<b>135.6%</b>
一般機械			473,346		171.4%	16.4%		2,873,143		136.4%
原動機	KG	156,437	331,103	2.3倍	2.7倍	11.5%	812,664	1,759,297	122.8%	133.0%
電気機器			527,116		57.0%	18.3%		3,441,406		107.5%
輸送用機器			474,723		2.8倍	16.5%		2,201,605		2.3倍
二輪自動車類			474,723		2.8倍	16.5%		2,196,289		2.6倍
<b>雑製品</b>			<b>51,018</b>		<b>172.8%</b>	<b>1.8%</b>		<b>323,939</b>		<b>2.4倍</b>
その他の雑製品			46,261		183.6%	1.6%		276,524		2.3倍
プラスチック製品	KG	49,507	46,261	125.2%	183.6%	1.6%	282,279	269,393	142.4%	2.3倍

◎八代税関支署管内主要輸入品表

品名	単位	5月					1月以降累計			
		数量	価額(千円)	前年同月比		構成比	数量	価額(千円)	前年同期比	
				数量	価額				数量	価額
<b>輸入総額</b>			<b>9,036,002</b>		<b>117.5%</b>	<b>100.0%</b>		<b>44,735,976</b>		<b>108.4%</b>
<b>食料品及び動物</b>			<b>2,098,082</b>		<b>98.1%</b>	<b>23.2%</b>		<b>10,265,173</b>		<b>117.7%</b>
魚介類及び同調製品	MT	232	57,886	104.0%	152.2%	0.6%	5,814	952,318	95.9%	96.7%
魚介類	KG	232,400	57,886	109.0%	166.4%	0.6%	5,765,980	935,367	95.7%	96.6%
穀物及び同調製品	MT	61,049	1,493,491	128.6%	113.9%	16.5%	260,058	7,015,603	121.4%	129.8%
米	MT	100	4,554	1.7%	1.6%	0.1%	12,078	824,654	95.4%	137.6%
大麦及びはだか麦	MT	1,600	45,864	55.6%	39.2%	0.5%	32,991	1,057,920	113.2%	110.1%
とうもろこし	MT	58,270	1,401,446	158.6%	163.6%	15.5%	210,348	4,949,407	128.7%	137.2%
飼料	MT	11,818	489,606	75.7%	65.0%	5.4%	46,120	1,963,207	104.6%	97.0%
植物性油かす	MT	11,062	461,460	75.6%	63.9%	5.1%	42,088	1,811,985	106.1%	96.9%
<b>原材料</b>			<b>566,352</b>		<b>3.2倍</b>	<b>6.3%</b>		<b>1,385,053</b>		<b>106.8%</b>
採油用の種・ナット及び核	MT	360	28,083	28.1%	27.2%	0.3%	1,660	128,401	68.7%	65.3%
木材及びコルク			159,218		3.7倍	1.8%		422,798		52.6%
木材			157,155		4.0倍	1.7%		402,415		51.4%
粗鉱物	MT	24,782	352,288	9.5倍	17.6倍	3.9%	52,330	708,919	3.4倍	3.6倍
<b>鉱物性燃料</b>			<b>164,838</b>		<b>14.1%</b>	<b>1.8%</b>		<b>10,843,452</b>		<b>107.2%</b>
石炭	MT	-	-	全減	全減	-	833,738	10,407,839	93.4%	105.3%
石油製品			164,083		76.1%	1.8%		429,183		194.1%
<b>化学製品</b>			<b>1,604,201</b>		<b>142.3%</b>	<b>17.8%</b>		<b>6,570,666</b>		<b>111.5%</b>
元素及び化合物			539,345		86.6%	6.0%		2,870,223		86.4%
有機化合物			506,372		83.7%	5.6%		2,723,805		84.6%
肥料	MT	17,800	686,568	2.2倍	2.5倍	7.6%	63,207	2,323,575	148.5%	149.5%
プラスチック	MT	1,966	268,349	195.4%	173.2%	3.0%	6,301	871,479	153.3%	133.3%
その他の化学製品	MT	1,280	85,772	3.9倍	3.3倍	0.9%	5,274	371,151	155.5%	160.5%
<b>原料別製品</b>			<b>2,690,359</b>		<b>173.6%</b>	<b>29.8%</b>		<b>8,857,071</b>		<b>108.8%</b>
木製品及びコルク製品(除家具)			1,320,348		2.0倍	14.6%		3,702,662		99.1%
合板・ウッドパネル			159,488		115.5%	1.8%		455,354		101.3%
(合板)			159,488		115.5%	1.8%		455,354		101.3%
パルプウッド等	MT	49,487	1,002,827	2.4倍	2.9倍	11.1%	127,282	2,565,563	87.1%	93.2%
(ウッドチップ)	MT	49,373	979,318	2.4倍	3.0倍	10.8%	126,907	2,484,716	87.1%	93.1%
木製建具及び建築用木工品	KG	564,217	150,704	99.7%	98.9%	1.7%	2,464,514	651,786	133.6%	130.5%
鉄鋼	MT	1,236	164,710	127.4%	120.9%	1.8%	3,912	543,650	120.3%	122.9%
非鉄金属	MT	3,735	800,082	2.0倍	169.9%	8.9%	13,964	3,027,010	141.1%	127.3%
アルミニウム及び同合金	MT	3,735	800,082	2.0倍	169.9%	8.9%	13,964	3,027,010	141.1%	127.3%
金属製品			342,021		156.6%	3.8%		1,308,493		115.0%
<b>機械類及び輸送用機器</b>			<b>1,509,785</b>		<b>158.6%</b>	<b>16.7%</b>		<b>5,363,714</b>		<b>116.1%</b>
一般機械			791,753		146.2%	8.8%		2,779,376		92.9%
原動機	MT	527	709,954	2.1倍	2.1倍	7.9%	1,768	2,315,479	120.2%	113.4%
電気機器			412,358		2.6倍	4.6%		1,540,563		2.6倍
半導体等電子部品			196,226		2.8倍	2.2%		1,026,413		4.3倍
輸送用機器			305,674		121.0%	3.4%		1,043,775		100.2%
二輪自動車類			303,762		121.4%	3.4%		1,040,377		100.9%
<b>雑製品</b>			<b>299,732</b>		<b>87.6%</b>	<b>3.3%</b>		<b>1,246,258</b>		<b>86.1%</b>
その他の雑製品			226,030		82.1%	2.5%		923,826		79.7%

◎八代税関支署管内輸出地域(国)別表

区 分	5 月			1 月以降累計		
	価額 (千円)	前年同月比	構成比	価額 (千円)	前年同期比	構成比
<b>輸出総額</b>	<b>2,883,545</b>	<b>89.7%</b>	<b>100.0%</b>	<b>14,980,458</b>	<b>113.0%</b>	<b>100.0%</b>
<b>アジア</b>	<b>2,400,946</b>	<b>96.8%</b>	<b>83.3%</b>	<b>12,045,981</b>	<b>123.6%</b>	<b>80.4%</b>
大韓民国	502,651	74.2%	17.4%	2,950,009	96.3%	19.7%
中華人民共和国	503,215	64.7%	17.5%	3,337,149	109.8%	22.3%
台湾	2,849	2.2%	0.1%	58,465	28.1%	0.4%
香港	12,039	3.9倍	0.4%	56,241	61.6%	0.4%
ベトナム	401,875	5.4倍	13.9%	666,378	156.0%	4.4%
タイ	197,462	81.6%	6.8%	1,664,509	3.7倍	11.1%
シンガポール	275,570	5.1倍	9.6%	659,077	199.9%	4.4%
マレーシア	102,190	130.6%	3.5%	507,456	130.4%	3.4%
フィリピン	33,229	5.3倍	1.2%	185,764	5.8倍	1.2%
インドネシア	230,647	106.3%	8.0%	1,103,204	121.7%	7.4%
インド	112,487	56.4%	3.9%	791,111	107.7%	5.3%
パキスタン	17,555	161.4%	0.6%	47,611	127.6%	0.3%
<b>中東</b>	<b>18,531</b>	<b>170.5%</b>	<b>0.6%</b>	<b>149,089</b>	<b>130.5%</b>	<b>1.0%</b>
イラク	-	-	-	14,893	92.7%	0.1%
サウジアラビア	9,202	全増	0.3%	77,765	188.1%	0.5%
オマーン	453	9.8%	0.0%	1,885	19.7%	0.0%
イスラエル	-	全減	-	25,466	153.9%	0.2%
アラブ首長国連邦	8,659	151.7%	0.3%	26,698	93.5%	0.2%
<b>西欧</b>	<b>115,266</b>	<b>63.9%</b>	<b>4.0%</b>	<b>868,281</b>	<b>89.8%</b>	<b>5.8%</b>
ノルウェー	2,091	53.7%	0.1%	27,989	118.0%	0.2%
スウェーデン	2,362	20.9%	0.1%	33,673	95.9%	0.2%
デンマーク	16,332	2.2倍	0.6%	37,976	2.9倍	0.3%
英国	23,937	39.1%	0.8%	251,722	70.2%	1.7%
ベルギー	3,120	75.5%	0.1%	10,694	52.2%	0.1%
フランス	39,011	103.8%	1.4%	197,023	132.7%	1.3%
ドイツ	9,525	30.8%	0.3%	114,279	79.2%	0.8%
ポルトガル	1,307	2.4倍	0.0%	14,532	2.4倍	0.1%
スペイン	2,001	23.3%	0.1%	22,947	74.8%	0.2%
イタリア	10,047	5.6倍	0.3%	49,922	46.1%	0.3%
トルコ	3,750	全増	0.1%	15,135	全増	0.1%
<b>中東欧・ロシア等</b>	<b>12,982</b>	<b>65.0%</b>	<b>0.5%</b>	<b>163,552</b>	<b>90.3%</b>	<b>1.1%</b>
ポーランド	2,599	98.4%	0.1%	16,095	148.8%	0.1%
ロシア	6,808	40.2%	0.2%	101,401	71.8%	0.7%
ルーマニア	-	-	-	10,380	2.5倍	0.1%
ラトビア	-	-	-	10,641	全増	0.1%
チェコ	1,497	全増	0.1%	5,226	全増	0.0%
スロバキア	1,002	全増	0.0%	2,769	60.8%	0.0%
<b>北米</b>	<b>315,798</b>	<b>63.6%</b>	<b>11.0%</b>	<b>1,521,181</b>	<b>78.6%</b>	<b>10.2%</b>
アメリカ合衆国	315,798	63.6%	11.0%	1,519,102	78.7%	10.1%
<b>中南米</b>	<b>-</b>	<b>-</b>	<b>-</b>	<b>6,138</b>	<b>6.1%</b>	<b>0.0%</b>
パナマ	-	-	-	6,138	全増	0.0%
<b>アフリカ</b>	<b>7,088</b>	<b>58.3%</b>	<b>0.2%</b>	<b>145,389</b>	<b>88.8%</b>	<b>1.0%</b>
アルジェリア	-	全減	-	25,127	103.7%	0.2%
ガーナ	-	-	-	93,353	81.6%	0.6%
南アフリカ共和国	7,088	2.1倍	0.2%	23,188	101.6%	0.2%
<b>大洋州</b>	<b>12,934</b>	<b>95.9%</b>	<b>0.4%</b>	<b>80,847</b>	<b>141.3%</b>	<b>0.5%</b>
オーストラリア	10,108	108.6%	0.4%	63,932	158.7%	0.4%
ニュージーランド	1,752	41.9%	0.1%	13,532	90.5%	0.1%
グアム(米)	1,074	全増	0.0%	3,383	171.6%	0.0%

◎八代税関支署管内輸入地域(国)別表

区 分	5 月			1月以降累計		
	価額(千円)	前年同月比	構成比	価額(千円)	前年同期比	構成比
<b>輸入総額</b>	<b>9,036,002</b>	<b>117.5%</b>	<b>100.0%</b>	<b>44,735,976</b>	<b>108.4%</b>	<b>100.0%</b>
<b>アジア</b>	<b>5,343,550</b>	<b>118.5%</b>	<b>59.1%</b>	<b>18,900,406</b>	<b>107.7%</b>	<b>42.2%</b>
大韓民国	470,541	95.4%	5.2%	1,911,690	99.5%	4.3%
中華人民共和国	1,850,111	92.5%	20.5%	6,917,860	93.6%	15.5%
台湾	19,077	8.5倍	0.2%	90,976	12.9倍	0.2%
ベトナム	1,264,603	171.3%	14.0%	3,575,208	100.0%	8.0%
タイ	432,943	87.1%	4.8%	2,078,364	114.8%	4.6%
シンガポール	-	-	-	6,483	全増	0.0%
マレーシア	813,424	2.2倍	9.0%	2,651,644	166.3%	5.9%
フィリピン	136,898	99.3%	1.5%	574,747	167.7%	1.3%
インドネシア	35,948	89.1%	0.4%	152,584	87.5%	0.3%
ラオス	5,758	全増	0.1%	29,890	全増	0.1%
ミャンマー	3,482	全増	0.0%	4,987	40.0%	0.0%
インド	9,419	79.8%	0.1%	336,781	184.4%	0.8%
パキスタン	301,346	142.3%	3.3%	558,341	104.5%	1.2%
バングラデシュ	-	-	-	6,938	108.9%	0.0%
<b>中東</b>	<b>169,498</b>	<b>2.3倍</b>	<b>1.9%</b>	<b>284,073</b>	<b>106.1%</b>	<b>0.6%</b>
サウジアラビア	169,498	2.3倍	1.9%	259,833	97.5%	0.6%
カタール	-	-	-	23,799	全増	0.1%
<b>西欧</b>	<b>55,912</b>	<b>2.7倍</b>	<b>0.6%</b>	<b>253,537</b>	<b>82.6%</b>	<b>0.6%</b>
スウェーデン	35,248	2.7倍	0.4%	97,247	153.8%	0.2%
英国	-	全減	-	7,653	107.1%	0.0%
オランダ	-	全減	-	-	全減	-
ドイツ	-	全減	-	75,464	99.9%	0.2%
スペイン	-	-	-	20,342	2.9倍	0.0%
イタリア	20,313	6.6倍	0.2%	40,550	72.7%	0.1%
フィンランド	-	-	-	3,105	95.2%	0.0%
オーストリア	351	全増	0.0%	2,285	8.7%	0.0%
<b>中東欧・ロシア等</b>	<b>579,561</b>	<b>143.6%</b>	<b>6.4%</b>	<b>3,499,533</b>	<b>155.7%</b>	<b>7.8%</b>
ロシア	577,765	145.6%	6.4%	3,482,257	156.3%	7.8%
ポーランド	-	全減	-	-	全減	-
エストニア	-	全減	-	846	46.7%	0.0%
ラトビア	1,336	52.1%	0.0%	11,088	107.7%	0.0%
チェコ	460	15.6%	0.0%	5,342	68.4%	0.0%
<b>北米</b>	<b>1,387,221</b>	<b>70.1%</b>	<b>15.4%</b>	<b>4,316,286</b>	<b>90.0%</b>	<b>9.6%</b>
カナダ	45,494	4.5%	0.5%	529,601	32.6%	1.2%
アメリカ合衆国	1,341,727	140.2%	14.8%	3,786,685	119.4%	8.5%
<b>中南米</b>	<b>203,955</b>	<b>52.4%</b>	<b>2.3%</b>	<b>4,712,937</b>	<b>99.5%</b>	<b>10.5%</b>
メキシコ	-	全減	-	9,470	50.4%	0.0%
グアテマラ	-	全減	-	-	全減	-
チリ	27,416	2.2倍	0.3%	103,742	141.3%	0.2%
ブラジル	176,539	58.1%	2.0%	4,599,305	115.7%	10.3%
アルゼンチン	-	全減	-	-	全減	-
<b>アフリカ</b>	<b>-</b>	<b>-</b>	<b>-</b>	<b>628,634</b>	<b>99.0%</b>	<b>1.4%</b>
南アフリカ共和国	-	-	-	628,634	99.3%	1.4%
<b>大洋州</b>	<b>1,296,305</b>	<b>4.1倍</b>	<b>14.3%</b>	<b>12,140,570</b>	<b>113.2%</b>	<b>27.1%</b>
オーストラリア	1,196,344	4.1倍	13.2%	11,889,959	113.5%	26.6%
ニュージーランド	99,961	4.1倍	1.1%	250,611	100.7%	0.6%

○八代税関支署管内港別主要輸出入品表

§ 八代支署

輸 出						輸 入							
品 名	単 位	数 量	価額 (千円)	前年同月比		構成比	品 名	単 位	数 量	価額 (千円)	前年同月比		構成比
				数量	価額						数量	価額	
<b>総 額</b>			<b>1,397,137</b>		<b>99.8%</b>	<b>100.0%</b>	<b>総 額</b>			<b>5,021,815</b>		<b>123.7%</b>	<b>100.0%</b>
<b>原材料</b>			<b>681,114</b>		<b>78.3%</b>	<b>48.8%</b>	<b>食料品及び動物</b>			<b>1,681,353</b>		<b>87.7%</b>	<b>33.5%</b>
木材及びコルク			217,273		107.5%	15.6%	穀物及び同調製品	MT	51,498	1,256,757	115.1%	100.8%	25.0%
木材			217,273		108.1%	15.6%	米	MT	100	4,554	1.7%	1.6%	0.1%
パルプ及び古紙	MT	536	7,929	39.1%	29.4%	0.6%	大麦及びはだか麦	MT	1,600	45,864	55.6%	39.2%	0.9%
金属鉱及びびくず	MT	9,403	427,420	85.0%	74.7%	30.6%	とうもろこし	MT	48,999	1,185,587	143.9%	148.9%	23.6%
(鉄鋼くず)	MT	8,920	340,398	86.0%	81.1%	24.4%	飼料	MT	10,234	418,816	74.3%	62.9%	8.3%
<b>化学製品</b>			<b>252,655</b>		<b>120.8%</b>	<b>18.1%</b>	植物性油かす	MT	9,647	394,825	73.9%	61.5%	7.9%
元素及び化合物			96,876		156.5%	6.9%	<b>原材料</b>			<b>522,181</b>		<b>8.9倍</b>	<b>10.4%</b>
有機化合物			96,876		156.5%	6.9%	木材及びコルク			151,437		4.8倍	3.0%
プラスチック	MT	882	56,914	129.3%	2.2倍	4.1%	木材			151,437		4.8倍	3.0%
その他の化学製品	MT	143	91,836	106.7%	86.2%	6.6%	パルプ及び古紙	MT	299	9,227	2.9倍	3.5倍	0.2%
<b>原料別製品</b>			<b>136,449</b>		<b>63.6%</b>	<b>9.8%</b>	粗鉱物	MT	24,782	352,288	9.6倍	17.9倍	7.0%
紙類及び同製品	MT	102	10,068	38.6%	41.9%	0.7%	<b>鉱物性燃料</b>			<b>164,838</b>		<b>75.4%</b>	<b>3.3%</b>
紙及び板紙	MT	102	10,068	38.6%	41.9%	0.7%	石炭	MT	-	-	-	-	-
鉄鋼	MT	2,157	125,045	71.7%	68.5%	9.0%	石油製品			164,083		76.1%	3.3%
<b>機械類及び輸送用機器</b>			<b>323,678</b>		<b>3.0倍</b>	<b>23.2%</b>	<b>化学製品</b>			<b>612,469</b>		<b>113.1%</b>	<b>12.2%</b>
一般機械			323,313		3.0倍	23.1%	元素及び化合物			180,347		51.2%	3.6%
原動機	KG	141,541	319,549	2.9倍	3.0倍	22.9%	有機化合物			147,374		43.7%	2.9%
輸送用機器			-		-	-	肥料	MT	2,591	133,932	4.2倍	4.6倍	2.7%
船舶類	NO	-	-	-	-	-	プラスチック	MT	1,571	210,863	195.9%	175.6%	4.2%
							その他の化学製品	MT	1,242	79,742	3.7倍	3.1倍	1.6%
							<b>原料別製品</b>			<b>1,678,870</b>		<b>185.8%</b>	<b>33.4%</b>
							木製品及びコルク製品 (除家具)			1,070,214		2.6倍	21.3%
							(ウッドチップ)	MT	49,373	979,318	2.4倍	3.0倍	19.5%
							鉄鋼	MT	429	62,570	63.3%	62.2%	1.2%
							非鉄金属	MT	2,258	475,411	166.4%	143.3%	9.5%
							アルミニウム及び同合金	MT	2,258	475,411	166.4%	143.3%	9.5%
							金属製品			44,382		2.0倍	0.9%
							<b>機械類及び輸送用機器</b>			<b>138,730</b>		<b>84.4%</b>	<b>2.8%</b>
							一般機械			7,346		5.6%	0.1%
							電気機器			131,384		3.9倍	2.6%
							半導体等電子部品			20,222		71.1%	0.4%
							<b>雑製品</b>			<b>223,374</b>		<b>91.3%</b>	<b>4.4%</b>
							その他の雑製品			205,300		93.5%	4.1%



S 熊本出張所

輸 出							輸 入						
品 名	単 位	数 量	価 額 (千円)	前年同月比		構 成 比	品 名	単 位	数 量	価 額 (千円)	前年同月比		構 成 比
				数 量	価 額						数 量	価 額	
<b>総 額</b>			<b>1,376,030</b>		<b>83.2%</b>	<b>100.0%</b>	<b>総 額</b>			<b>2,648,317</b>		<b>152.5%</b>	<b>100.0%</b>
<b>食料品及び動物</b>			<b>19,058</b>		<b>63.0%</b>	<b>1.4%</b>	<b>食料品及び動物</b>			<b>113,228</b>		<b>2.1倍</b>	<b>4.3%</b>
穀物及び同調製品	MT	16	6,288	45.7%	52.2%	0.5%	魚介類及び同調製品	MT	105	36,879	3.2倍	3.5倍	1.4%
その他の調製食料品			12,770		77.0%	0.9%	魚介類	KG	105,400	36,879	4.6倍	5.0倍	1.4%
<b>原材料</b>			<b>72,830</b>		<b>76.7%</b>	<b>5.3%</b>	果実及び野菜	KG	231,338	42,370	2.0倍	197.2%	1.6%
パルプ及び古紙	MT	606	10,611	47.3%	43.7%	0.8%	飼料	MT	169	4,155	62.4%	59.6%	0.2%
織物用繊維及びびくず	MT	271	11,815	142.6%	115.2%	0.9%	その他の調製食料品			8,949		86.7%	0.3%
金属鉱及びびくず	MT	368	47,747	103.4%	82.2%	3.5%	<b>原材料</b>			<b>44,171</b>		<b>37.1%</b>	<b>1.7%</b>
<b>化学製品</b>			<b>49,959</b>		<b>98.5%</b>	<b>3.6%</b>	採油用の種・ナット及び核	MT	360	28,083	28.1%	27.2%	1.1%
元素及び化合物			-		全減	-	木材及びコルク			7,781		63.1%	0.3%
有機化合物			-		全減	-	木材			5,718		75.6%	0.2%
精油・香料及び化粧品類	MT	5	4,297	100.0%	29.5%	0.3%	<b>化学製品</b>			<b>88,604</b>		<b>118.5%</b>	<b>3.3%</b>
プラスチック	MT	208	43,093	103.0%	129.3%	3.1%	元素及び化合物			8,506		77.2%	0.3%
<b>原料別製品</b>			<b>25,276</b>		<b>14.3%</b>	<b>1.8%</b>	有機化合物			8,506		100.2%	0.3%
ゴム製品	MT	16	8,562	4.5%	6.0%	0.6%	精油・香料及び化粧品類	MT	80	10,616	40.2%	38.2%	0.4%
金属製品			16,714		50.9%	1.2%	プラスチック	MT	395	57,486	193.6%	165.1%	2.2%
手道具類及び機械用工具	KG	125	11,024	98.4%	42.5%	0.8%	<b>原料別製品</b>			<b>852,248</b>		<b>167.3%</b>	<b>32.2%</b>
<b>機械類及び輸送用機器</b>			<b>1,151,507</b>		<b>90.9%</b>	<b>83.7%</b>	ゴム製品	MT	51	21,819	196.2%	180.7%	0.8%
一般機械			150,033		88.5%	10.9%	木製品及びコルク製品(除家具)			90,893		93.6%	3.4%
原動機	KG	14,896	11,554	73.4%	60.8%	0.8%	木製建具及び建築用木工品	KG	230,315	63,295	104.2%	98.1%	2.4%
電気機器			526,751		56.9%	38.3%	鉄鋼	MT	807	102,140	2.8倍	2.9倍	3.9%
輸送用機器			474,723		2.8倍	34.5%	非鉄金属	MT	1,477	324,671	2.9倍	2.3倍	12.3%
二輪自動車類			474,723		2.8倍	34.5%	アルミニウム及び同合金	MT	1,477	324,671	2.9倍	2.3倍	12.3%
<b>雑製品</b>			<b>51,018</b>		<b>174.2%</b>	<b>3.7%</b>	金属製品			297,639		151.5%	11.2%
その他の雑製品			46,261		183.6%	3.4%	<b>機械類及び輸送用機器</b>			<b>1,371,055</b>		<b>174.1%</b>	<b>51.8%</b>
プラスチック製品	KG	49,507	46,261	125.2%	183.6%	3.4%	一般機械			784,407		190.7%	29.6%
							原動機	MT	526	708,888	2.1倍	2.1倍	26.8%
							電気機器			280,974		2.3倍	10.6%
							半導体等電子部品			176,004		4.3倍	6.6%
							輸送用機器			305,674		121.3%	11.5%
							二輪自動車類			303,762		121.4%	11.5%
							<b>雑製品</b>			<b>76,358</b>		<b>78.4%</b>	<b>2.9%</b>
							家具	KG	47,386	14,328	115.6%	117.6%	0.5%
							精密機器類			36,210		142.0%	1.4%
							その他の雑製品			20,730		37.1%	0.8%
							プラスチック製品	KG	1,890	3,046	5.6%	27.9%	0.1%
							運動用具			14,967		33.5%	0.6%
							<b>特殊取扱品</b>			<b>102,653</b>		<b>108.0%</b>	<b>3.9%</b>
							再輸入品			102,653		108.0%	3.9%

§ 三角出張所

輸 出							輸 入						
品 名	単 位	数 量	価 額 (千円)	前年同月比		構 成 比	品 名	単 位	数 量	価 額 (千円)	前年同月比		構 成 比
				数量	価額						数量	価額	
総 額			79,800		61.5%	100.0%	総 額			21,007		2.1%	100.0%
食料品及び動物			-		全減	-	食料品及び動物			21,007		76.7%	100.0%
魚介類及び同調製品	MT	-	-		全減	-	魚介類及び同調製品	MT	127	21,007	66.8%	76.7%	100.0%
魚介類	MT	-	-		全減	-	魚介類	KG	127,000	21,007	66.7%	76.7%	100.0%
原材料			79,800		96.4%	100.0%	(甲殻類及び軟体動物)	KG	127,000	21,007	66.7%	76.7%	100.0%
木材及びコルク			-		-	-	糖類及び同調製品・はちみつ	MT	-	-	-	-	-
木材			-		-	-	糖みつ	MT	-	-	-	-	-
金属鉱及びびくず	MT	2,100	79,800	182.6%	96.4%	100.0%	鉱物性燃料			-		全減	-
(鉄鋼くず)	MT	2,100	79,800	182.6%	96.4%	100.0%	石炭	MT	-	-	全減	全減	-
化学製品			-		全減	-							
プラスチック	MT	-	-		全減	-							

§ 水俣出張所

輸 出							輸 入						
品 名	単 位	数 量	価 額 (千円)	前年同月比		構 成 比	品 名	単 位	数 量	価 額 (千円)	前年同月比		構 成 比
				数量	価額						数量	価額	
総 額			30,578		102.9%	100.0%	総 額			1,344,863		147.2%	100.0%
原材料			30,578		102.9%	100.0%	食料品及び動物			282,494		2.0倍	21.0%
木材及びコルク			30,578		102.9%	100.0%	穀物及び同調製品	MT	9,271	215,859	3.5倍	3.6倍	16.1%
木材			30,578		102.9%	100.0%	とうもろこし	MT	9,271	215,859	3.5倍	3.6倍	16.1%
							飼料	MT	1,415	66,635	90.5%	83.5%	5.0%
							植物性油かす	MT	1,415	66,635	90.5%	83.5%	5.0%
							原材料			-		-	-
							木材及びコルク			-		-	-
							木材			-		-	-
							化学製品			903,128		176.7%	67.2%
							元素及び化合物			350,492		135.0%	26.1%
							有機化合物			350,492		135.0%	26.1%
							肥料	MT	15,209	552,636	2.0倍	2.2倍	41.1%
							原料別製品			159,241		116.4%	11.8%
							木製品及びコルク製品(除家具)			159,241		116.4%	11.8%

§ 熊本空港出張所

輸 出							輸 入						
品 名	単 位	数 量	価 額 (千円)	前年同月比		構 成 比	品 名	単 位	数 量	価 額 (千円)	前年同月比		構 成 比
				数量	価額						数量	価額	
総 額			-		-	-	総 額			-		-	-
							機械類及び輸送用機器			-		-	-
							電気機器			-		-	-
							雑製品			-		-	-
							照明器具	KG	-	-	-	-	-