

【概要版】

令和元年5月29日

八代税関支署 管内貿易概況(速報)
〔平成31年4月分〕

(附 表)

輸出入総額 102億22百万円〔前年同月比 86.4% (▲ 16億03百万円)〕
4か月ぶりの減

輸出入差引 ▲ 37億19百万円 入超

輸 出 32億52百万円〔前年同月比 105.5% (+ 1億68百万円)〕 小幅増

〔金属鉱及びくず〕や〔ゴム製品〕などが減少したものの、〔一般機械〕や〔木材及びコルク〕などが増加したことにより、輸出総額は32億52百万円となり、前年同月と比べ105.5% (+1億68百万円)と14ヵ月連続の増であった。

一般機械 8億18百万円〔前年同月比 141.2% (+ 2億38百万円)〕
木材及びコルク 2億82百万円〔 同 187.2% (+ 1億31百万円)〕
金属鉱及びくず 2億11百万円〔 同 50.6% (▲ 2億06百万円)〕
ゴム製品 18百万円〔 同 13.1% (▲ 1億22百万円)〕

輸 入 69億71百万円〔前年同月比 79.7% (▲ 17億71百万円)〕 大幅減

〔非鉄金属〕や〔石油及び同調製品〕などが増加したものの、〔石炭〕や〔一般機械〕などが減少したことにより、輸入総額は69億71百万円となり、前年同月と比べ79.7% (▲17億71百万円)と2ヵ月ぶりの減であった。

石炭 8億32百万円〔前年同月比 35.4% (▲ 15億20百万円)〕
一般機械 4億02百万円〔 同 52.5% (▲ 3億65百万円)〕
木製品及びコルク製品(除家具) 1億54百万円〔 同 34.1% (▲ 2億97百万円)〕
非鉄金属 9億88百万円〔 同 3.2倍 (+ 6億76百万円)〕
石油製品 1億83百万円〔 同 殆全増 (+ 1億81百万円)〕

○国別輸出(上位3カ国)

国名	輸出額 (百万円)	前年同月比	構成比
中国	808	102.7%	24.9%
韓国	533	76.1%	16.4%
タイ	443	3.7倍	13.6%

○国別輸入(上位3カ国)

国名	輸入額 (百万円)	前年同月比	構成比
オーストラリア	1,316	49.0%	18.9%
中国	1,296	99.0%	18.6%
ロシア	1,078	3.0倍	15.5%

○主要輸出品(上位5品目)

品名	輸出額 (百万円)	前年同月比	構成比	主な仕向国
一般機械	818	141.2%	25.1%	タイ、インドネシア
電気機器	762	116.9%	23.4%	アメリカ、インド
輸送用機器	326	101.4%	10.0%	中国、タイ
木材及びコルク	282	187.2%	8.7%	中国、韓国
金属鉱及びくず	211	50.6%	6.5%	韓国、マレーシア

○主要輸入品(上位5品目)

品名	輸入額 (百万円)	前年同月比	構成比	主な仕出国
穀物及び同調製品	1,138	90.4%	16.3%	オーストラリア、アメリカ
非鉄金属	988	3.2倍	14.2%	ロシア、サウジアラビア
石炭	832	35.4%	11.9%	オーストラリア
元素及び化合物	752	93.2%	10.8%	ブラジル、パキスタン
一般機械	402	52.5%	5.8%	韓国、ベトナム

※ 輸出はFOB価格、輸入はCIF価格による。

※ 本資料に関するお問い合わせは、八代税関支署統括審査官部門(0965-37-1765)へお願いします。

八代税関支署管内貿易概況（速報）
[平成31年4月分]

◎八代税関支署管内貿易総額

区 分	当 月 (百万円)	前 年 同月比	長崎税関 管内比	累 計 (百万円)	前 年 同期比	長崎税関 管内比
輸 出	3,252	105.5%	8.9%	12,097	120.4%	7.5%
輸 入	6,971	79.7%	5.4%	35,698	106.3%	7.7%
入(△)出超	△ 3,719	-	-	△ 23,601	-	-

◎長崎税関管内貿易総額

区 分	当 月 (百万円)	前 年 同月比	累 計 (百万円)	前 年 同期比
輸 出	36,624	62.1%	162,344	101.0%
輸 入	129,995	111.7%	461,126	92.7%
入(△)出超	△ 93,371	-	△ 298,782	-

注 1 輸出はFOB価格、輸入はCIF価格による。

2 輸出は当該貨物を積載する船舶又は航空機の出港の日、輸入は当該貨物の許可の日をもって計上される。
(ただし、蔵入貨物、移入貨物及び輸入許可前引取貨物は承認の日をもって計上される。)

3 本資料における貿易額は、八代支署管内の各官署が管轄する区域に蔵置された貨物の通関額である。

4 数量又は価額欄中の「0」は表示単位に満たないもの、「-」は実績がないもの、「殆全増」は前年比が100倍以上のもの。

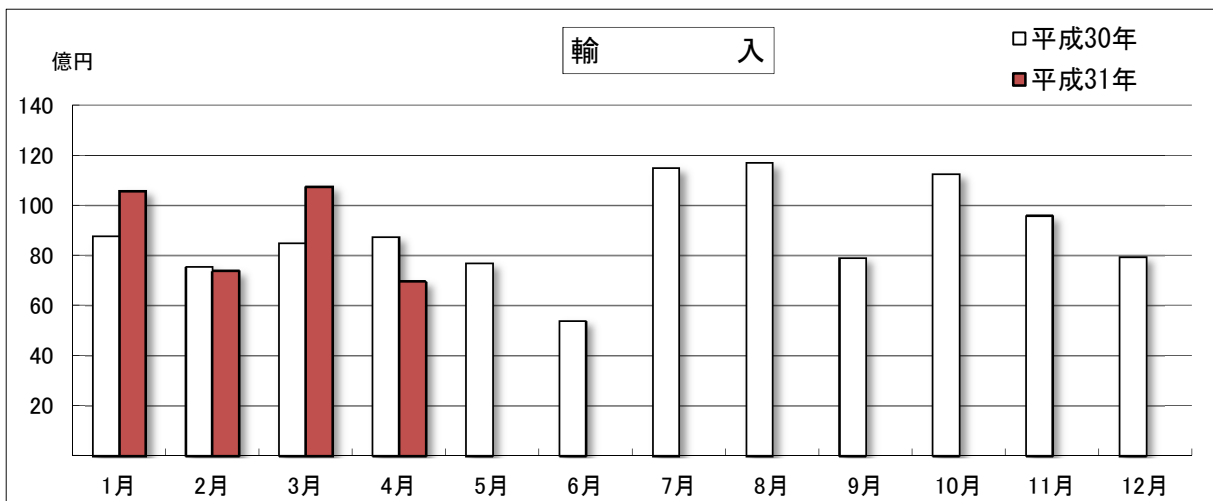
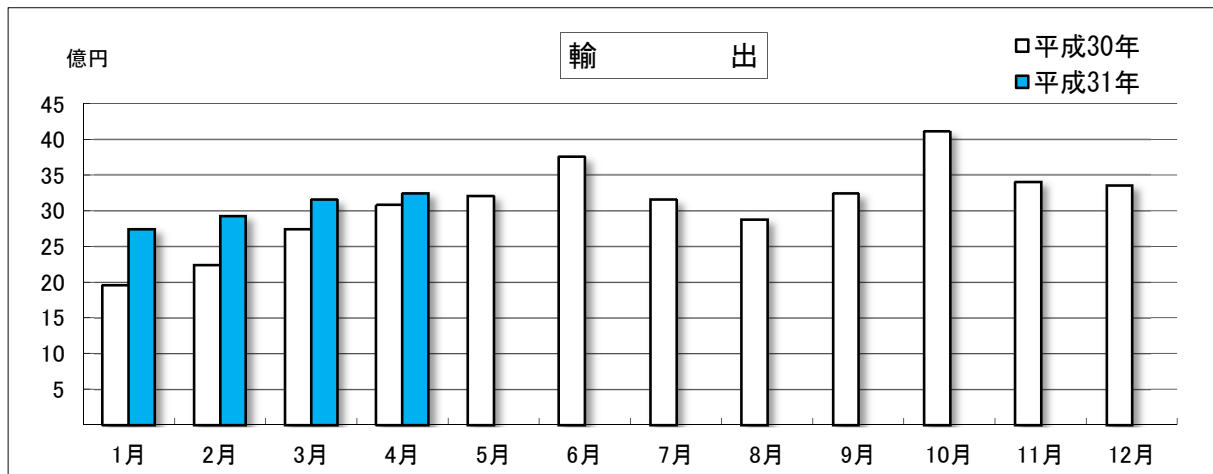
5 輸出の当月分、輸入の当月分及び前月分は速報値である。

6 本資料を他に転載する場合は、必ず八代税関支署の資料に基づく旨を注記してください。

◎八代税関支署管内月別貿易額推移

(単位：百万円)

区 分	輸 出			輸 入		
	平成31年	平成30年	前年同月比	平成31年	平成30年	前年同月比
1月	2,752	1,962	140.2%	10,572	8,770	120.5%
2月	2,933	2,251	130.3%	7,393	7,560	97.8%
3月	3,161	2,753	114.8%	10,762	8,502	126.6%
4月	3,252	3,084	105.5%	6,971	8,742	79.7%
5月		3,214			7,689	
6月		3,756			5,391	
7月		3,158			11,514	
8月		2,885			11,703	
9月		3,244			7,912	
10月		4,110			11,250	
11月		3,413			9,599	
12月		3,363			7,946	
累計	12,097	37,192		35,698	106,580	
当月までの累計	12,097	10,049	120.4%	35,698	33,574	106.3%



◎八代税関支署管内主要輸出品表

品名	単位	4月					1月以降累計			
		数量	価額(千円)	前年同月比		構成比	数量	価額(千円)	前年同期比	
				数量	価額				数量	価額
輸出総額			3,251,921		105.5%	100.0%		12,096,913		120.4%
食料品及び動物			40,395		75.1%	1.2%		179,529		82.4%
魚介類及び同調製品	MT	-	-	全減	全減	-	64	55,595	68.8%	65.6%
魚介類	MT	-	-	全減	全減	-	64	55,595	68.8%	65.6%
穀物及び同調製品	MT	35	16,455	87.5%	82.9%	0.5%	116	45,935	81.1%	77.5%
その他の調製食料品			23,315		90.3%	0.7%		73,447		109.3%
原材料			557,329		87.7%	17.1%		2,370,150		99.7%
木材及びコルク			281,931		187.2%	8.7%		970,976		145.7%
木材			281,931		188.5%	8.7%		970,976		146.1%
金属鉱及びびくず	MT	3,064	210,600	46.4%	50.6%	6.5%	21,857	1,183,385	88.4%	76.2%
(鉄鋼くず)	MT	2,142	72,630	37.8%	28.9%	2.2%	18,423	672,049	84.9%	67.9%
化学製品			419,010		138.9%	12.9%		1,249,099		123.2%
元素及び化合物			135,972		2.7倍	4.2%		374,345		154.2%
有機化合物			135,972		2.7倍	4.2%		374,345		154.2%
プラスチック	MT	1,057	96,955	149.7%	130.1%	3.0%	2,961	297,022	116.4%	89.7%
その他の化学製品	MT	229	164,427	115.7%	104.4%	5.1%	725	484,567	140.2%	131.7%
原料別製品			217,287		46.8%	6.7%		918,236		67.3%
ゴム製品	MT	96	18,452	22.7%	13.1%	0.6%	438	102,875	29.8%	20.6%
紙類及び同製品	MT	275	28,087	116.5%	130.1%	0.9%	921	93,468	139.1%	155.7%
鉄鋼	MT	2,361	133,325	59.0%	54.5%	4.1%	10,358	607,057	99.0%	93.1%
金属製品			33,451		59.6%	1.0%		94,744		64.8%
機械類及び輸送用機器			1,904,982		122.7%	58.6%		7,040,969		143.5%
一般機械			817,530		141.2%	25.1%		2,399,797		131.1%
原動機	KG	164,435	334,772	92.3%	92.2%	10.3%	656,227	1,428,194	110.5%	119.2%
電気機器			761,594		116.9%	23.4%		2,914,290		128.1%
輸送用機器			325,858		101.4%	10.0%		1,726,882		2.2倍
二輪自動車類			322,562		148.9%	9.9%		1,721,566		2.5倍
雑製品			82,201		3.2倍	2.5%		272,921		2.7倍
その他の雑製品			71,502		3.4倍	2.2%		230,263		2.4倍
プラスチック製品	KG	74,423	67,587	2.3倍	3.3倍	2.1%	232,772	223,132	146.7%	2.4倍

◎八代税関支署管内主要輸入品表

品名	単位	4月					1月以降累計			
		数量	価額(千円)	前年同月比		構成比	数量	価額(千円)	前年同期比	
				数量	価額				数量	価額
輸入総額			6,970,542		79.7%	100.0%		35,697,613		106.3%
食料品及び動物			1,808,983		93.5%	26.0%		8,167,091		124.0%
魚介類及び同調製品	MT	1,723	283,719	85.8%	89.1%	4.1%	5,582	894,432	95.5%	94.5%
魚介類	KG	1,710,580	279,772	85.2%	87.9%	4.0%	5,533,580	877,481	95.3%	94.0%
穀物及び同調製品	MT	41,220	1,137,646	81.9%	90.4%	16.3%	199,009	5,522,112	119.3%	135.0%
米	MT	-	-	全減	全減	-	11,978	820,100	179.8%	2.6倍
大麦及びはだか麦	MT	14,740	474,169	147.8%	136.9%	6.8%	31,391	1,012,056	119.5%	120.0%
とうもろこし	MT	23,508	555,593	62.7%	66.5%	8.0%	152,078	3,547,961	120.0%	129.0%
飼料	MT	7,268	305,303	132.1%	106.6%	4.4%	34,302	1,473,601	120.4%	116.0%
植物性油かす	MT	6,554	280,877	136.1%	110.5%	4.0%	31,026	1,350,525	123.9%	117.7%
原材料			124,011		46.4%	1.8%		818,701		73.2%
採油用の種・ナット及び核	MT	240	19,077	23.5%	23.4%	0.3%	1,300	100,318	114.5%	107.5%
木材及びコルク			66,158		75.9%	0.9%		263,580		34.7%
木材			61,207		74.9%	0.9%		245,260		33.0%
粗鉱物	MT	501	13,283	9.5%	16.2%	0.2%	27,548	356,631	2.2倍	2.0倍
鉱物性燃料			1,017,072		43.2%	14.6%		10,676,253		119.4%
石炭	MT	79,154	831,962	37.2%	35.4%	11.9%	833,738	10,405,478	102.5%	116.5%
石油製品			183,099		殆全増	2.6%		265,100		48.9倍
化学製品			1,325,118		92.4%	19.0%		4,966,465		104.2%
元素及び化合物			752,114		93.2%	10.8%		2,330,878		86.3%
有機化合物			727,071		92.4%	10.4%		2,217,433		84.8%
肥料	MT	7,630	262,494	59.2%	58.4%	3.8%	45,407	1,637,007	131.9%	128.5%
プラスチック	MT	985	137,993	2.2倍	177.8%	2.0%	4,335	603,130	139.7%	120.9%
その他の化学製品	MT	1,996	140,800	166.2%	183.7%	2.0%	3,994	285,379	130.5%	138.8%
原料別製品			1,591,573		136.5%	22.8%		6,166,712		93.6%
木製品及びコルク製品(除家具)			153,808		34.1%	2.2%		2,382,314		77.2%
合板・ウッドパネル			1,630		2.1%	0.0%		295,866		95.0%
(合板)			1,630		2.1%	0.0%		295,866		95.0%
パルプウッド等	MT	75	16,515	0.4%	5.1%	0.2%	77,795	1,562,736	61.9%	65.1%
(ウッドチップ)	MT	-	-	全減	全減	-	77,534	1,505,398	61.8%	64.2%
木製建具及び建築用木工品	KG	487,557	129,018	2.9倍	2.9倍	1.9%	1,900,297	501,082	148.6%	144.4%
鉄鋼	MT	643	93,431	135.7%	144.1%	1.3%	2,676	378,940	117.3%	123.8%
非鉄金属	MT	4,553	988,464	3.3倍	3.2倍	14.2%	10,229	2,226,928	127.3%	116.8%
アルミニウム及び同合金	MT	4,553	988,464	3.3倍	3.2倍	14.2%	10,229	2,226,928	127.3%	116.8%
金属製品			297,847		114.4%	4.3%		966,472		105.2%
機械類及び輸送用機器			812,513		74.3%	11.7%		3,853,929		105.1%
一般機械			402,499		52.5%	5.8%		1,987,623		81.1%
原動機	MT	287	324,059	119.6%	89.9%	4.6%	1,241	1,605,525	101.7%	94.6%
電気機器			216,894		173.9%	3.1%		1,128,205		2.6倍
半導体等電子部品			139,598		2.7倍	2.0%		830,187		4.8倍
輸送用機器			193,120		95.8%	2.8%		738,101		93.5%
二輪自動車類			193,120		95.8%	2.8%		736,615		94.3%
雑製品			239,463		102.0%	3.4%		946,526		85.7%
その他の雑製品			167,741		90.4%	2.4%		697,796		79.0%

◎八代税関支署管内輸出地域(国)別表

区 分	4 月			1 月以降累計		
	価額 (千円)	前年同月比	構成比	価額 (千円)	前年同期比	構成比
輸出総額	3,251,921	105.5%	100.0%	12,096,913	120.4%	100.0%
アジア	2,640,009	117.7%	81.2%	9,645,035	132.8%	79.7%
大韓民国	532,744	76.1%	16.4%	2,447,358	102.6%	20.2%
中華人民共和国	808,208	102.7%	24.9%	2,833,934	125.4%	23.4%
台湾	6,639	30.4%	0.2%	55,616	69.3%	0.5%
香港	18,553	88.1%	0.6%	44,202	50.1%	0.4%
ベトナム	65,460	67.4%	2.0%	264,503	74.9%	2.2%
タイ	443,336	3.7倍	13.6%	1,467,047	6.9倍	12.1%
シンガポール	81,906	102.9%	2.5%	383,507	139.1%	3.2%
マレーシア	130,945	128.6%	4.0%	405,266	130.4%	3.4%
フィリピン	39,687	43.4倍	1.2%	152,535	5.9倍	1.3%
インドネシア	209,109	102.2%	6.4%	872,557	126.5%	7.2%
インド	294,903	2.9倍	9.1%	678,624	126.9%	5.6%
パキスタン	8,519	2.8倍	0.3%	30,056	113.7%	0.2%
中東	42,531	137.7%	1.3%	130,558	126.3%	1.1%
イラク	-	-	-	14,893	92.7%	0.1%
サウジアラビア	24,220	90.0%	0.7%	68,563	165.8%	0.6%
オマーン	-	-	-	1,432	29.2%	0.0%
イスラエル	6,171	12.6倍	0.2%	25,466	158.8%	0.2%
アラブ首長国連邦	10,698	8.5倍	0.3%	18,039	79.0%	0.1%
西欧	120,104	67.8%	3.7%	753,015	95.7%	6.2%
ノルウェー	5,622	108.7%	0.2%	25,898	130.6%	0.2%
スウェーデン	969	40.3%	0.0%	31,311	131.5%	0.3%
デンマーク	3,111	9.0倍	0.1%	21,644	3.9倍	0.2%
英国	31,638	41.6%	1.0%	227,785	76.6%	1.9%
オランダ	8,895	4.5倍	0.3%	28,370	2.2倍	0.2%
フランス	31,248	91.7%	1.0%	158,012	142.5%	1.3%
ドイツ	9,003	28.7%	0.3%	104,754	92.5%	0.9%
スイス	709	33.7%	0.0%	14,541	3.8倍	0.1%
ポルトガル	2,276	62.4%	0.1%	13,225	2.4倍	0.1%
スペイン	4,414	11.3倍	0.1%	20,946	94.9%	0.2%
イタリア	5,229	110.1%	0.2%	39,875	37.5%	0.3%
中東欧・ロシア等	42,077	196.5%	1.3%	150,570	93.4%	1.2%
ポーランド	1,024	22.0%	0.0%	13,496	165.1%	0.1%
ロシア	12,537	95.3%	0.4%	94,593	76.1%	0.8%
ハンガリー	1,126	36.3%	0.0%	5,270	39.9%	0.0%
ルーマニア	8,602	全増	0.3%	10,380	2.5倍	0.1%
ラトビア	10,641	全増	0.3%	10,641	全増	0.1%
リトアニア	5,917	全増	0.2%	6,860	21.9倍	0.1%
北米	379,998	85.7%	11.7%	1,205,383	83.8%	10.0%
アメリカ合衆国	379,998	85.7%	11.7%	1,203,304	83.9%	9.9%
中南米	-	全減	-	6,138	6.1%	0.1%
ベリーズ	-	全減	-	-	全減	-
アフリカ	7,814	14.4%	0.2%	138,301	91.2%	1.1%
アルジェリア	-	-	-	25,127	162.1%	0.2%
ガーナ	-	全減	-	93,353	81.6%	0.8%
南アフリカ共和国	7,814	142.0%	0.2%	16,100	83.0%	0.1%
大洋州	19,388	136.7%	0.6%	67,913	155.3%	0.6%
オーストラリア	14,384	135.9%	0.4%	53,824	173.7%	0.4%
ニュージーランド	5,004	139.1%	0.2%	11,780	109.4%	0.1%
グアム(米)	-	-	-	2,309	117.1%	0.0%

◎八代税関支署管内輸入地域(国)別表

区 分	4 月			1月以降累計		
	価額(千円)	前年同月比	構成比	価額(千円)	前年同期比	構成比
輸入総額	6,970,542	79.7%	100.0%	35,697,613	106.3%	100.0%
アジア	3,186,626	88.9%	45.7%	13,556,856	103.9%	38.0%
大韓民国	337,003	66.7%	4.8%	1,441,149	100.9%	4.0%
中華人民共和国	1,295,847	99.0%	18.6%	5,067,749	94.0%	14.2%
台湾	-	-	-	71,899	14.9倍	0.2%
ベトナム	324,761	36.5%	4.7%	2,310,605	81.4%	6.5%
タイ	524,194	180.9%	7.5%	1,645,421	125.4%	4.6%
シンガポール	2,107	全増	0.0%	6,483	全増	0.0%
マレーシア	275,107	59.7%	3.9%	1,838,220	150.6%	5.1%
フィリピン	113,016	2.2倍	1.6%	437,849	2.1倍	1.2%
インドネシア	40,342	141.6%	0.6%	116,636	87.1%	0.3%
ラオス	4,962	全増	0.1%	24,132	全増	0.1%
インド	10,787	27.4倍	0.2%	327,362	191.6%	0.9%
パキスタン	256,995	5.4倍	3.7%	256,995	79.7%	0.7%
バングラデシュ	-	-	-	6,938	108.9%	0.0%
中東	59,698	3.3倍	0.9%	114,575	59.1%	0.3%
サウジアラビア	59,698	3.3倍	0.9%	90,335	46.9%	0.3%
カタール	-	-	-	23,799	全増	0.1%
西欧	25,328	45.6%	0.4%	197,625	69.0%	0.6%
スウェーデン	7,863	60.7%	0.1%	61,999	124.0%	0.2%
英国	-	全減	-	7,653	141.1%	0.0%
ドイツ	13,118	94.6%	0.2%	75,464	102.0%	0.2%
スペイン	-	全減	-	20,342	2.9倍	0.1%
イタリア	2,904	14.3%	0.0%	20,237	38.4%	0.1%
フィンランド	1,048	全増	0.0%	3,105	95.2%	0.0%
中東欧・ロシア等	1,081,843	3.0倍	15.5%	2,919,972	158.3%	8.2%
ロシア	1,077,839	3.0倍	15.5%	2,904,492	158.6%	8.1%
ラトビア	2,127	94.8%	0.0%	9,752	126.0%	0.0%
チェコ	1,544	152.4%	0.0%	4,882	100.4%	0.0%
北米	637,219	53.2%	9.1%	2,929,065	104.0%	8.2%
カナダ	113,007	2.1倍	1.6%	484,107	80.3%	1.4%
アメリカ合衆国	524,212	45.8%	7.5%	2,444,958	110.5%	6.8%
中南米	603,519	78.0%	8.7%	4,508,982	103.8%	12.6%
メキシコ	3,189	105.0%	0.0%	9,470	60.6%	0.0%
チリ	25,076	103.7%	0.4%	76,326	125.3%	0.2%
ブラジル	574,834	185.0%	8.2%	4,422,766	120.5%	12.4%
アフリカ	-	-	-	628,634	99.0%	1.8%
南アフリカ共和国	-	-	-	628,634	99.3%	1.8%
大洋州	1,376,309	50.1%	19.7%	10,841,904	104.2%	30.4%
オーストラリア	1,316,175	49.0%	18.9%	10,691,254	105.0%	29.9%
ニュージーランド	60,134	95.4%	0.9%	150,650	67.1%	0.4%

○八代税関支署管内港別主要輸出入品表

§ 八代支署

輸 出						輸 入							
品 名	単 位	数 量	価額 (千円)	前年同月比		構成比	品 名	単 位	数 量	価額 (千円)	前年同月比		構成比
				数量	価額						数量	価額	
総 額			1,147,133		80.7%	100.0%	総 額			3,272,712		81.6%	100.0%
原材料			348,802		77.8%	30.4%	食料品及び動物			1,185,909		78.8%	36.2%
木材及びコルク			237,037	188.9%	20.7%	26.7%	穀物及び同調製品	MT	30,720	872,340	62.6%	71.2%	26.7%
木材			237,037	190.5%	20.7%	—	米	MT	—	—	全減	全減	—
パルプ及び古紙	MT	161	2,255	18.7%	16.7%	0.2%	大麦及びはだか麦	MT	14,740	474,169	147.8%	136.9%	14.5%
金属鉱及びびくず	MT	567	77,918	11.2%	28.2%	6.8%	とうもろこし	MT	13,546	328,484	37.3%	40.5%	10.0%
(鉄鋼くず)	MT	42	2,700	0.9%	1.5%	0.2%	飼料	MT	6,957	297,823	132.9%	106.3%	9.1%
化学製品			280,535		116.7%	24.5%	植物性油かす	MT	6,554	280,877	136.1%	110.5%	8.6%
元素及び化合物			71,257	143.6%	6.2%	2.6%	原材料			85,009		50.2%	2.6%
有機化合物			71,257	143.6%	6.2%	—	木材及びコルク			50,153	—	67.5%	1.5%
プラスチック	MT	733	42,215	120.0%	144.9%	3.7%	木材			50,153	—	67.5%	1.5%
その他の化学製品	MT	229	164,427	115.7%	104.7%	14.3%	パルプ及び古紙	MT	92	2,904	20.3%	24.2%	0.1%
原料別製品			168,802		61.7%	14.7%	粗鉱物	MT	461	12,708	8.9%	15.7%	0.4%
紙類及び同製品	MT	275	28,087	116.5%	130.1%	2.4%	鉱物性燃料			185,110		25.8%	5.7%
紙及び板紙	MT	275	28,087	116.5%	130.1%	2.4%	石炭	MT	—	—	全減	全減	—
鉄鋼	MT	2,361	133,325	59.0%	54.5%	11.6%	石油製品			183,099	—	殆全増	5.6%
機械類及び輸送用機器			326,915		71.6%	28.5%	化学製品			685,546		137.4%	20.9%
一般機械			326,168	91.4%	28.4%	—	元素及び化合物			396,644	144.1%	12.1%	—
原動機	KG	143,996	322,278	88.5%	90.3%	28.1%	有機化合物			371,601	144.3%	11.4%	—
輸送用機器			—	—	—	—	肥料	MT	551	26,025	21.7%	22.8%	0.8%
船舶類	NO	—	—	全減	全減	—	プラスチック	MT	782	106,123	4.5倍	3.9倍	3.2%
							その他の化学製品	MT	1,978	135,571	170.1%	190.4%	4.1%
							原料別製品			940,079		137.2%	28.7%
							木製品及びコルク製品 (除家具)			78,391	21.9%	2.4%	—
							(ウッドチップ)	MT	—	—	全減	全減	—
							鉄鋼	MT	402	58,309	128.0%	133.5%	1.8%
							非鉄金属	MT	3,494	756,921	4.0倍	3.8倍	23.1%
							アルミニウム及び同合金	MT	3,494	756,921	4.0倍	3.8倍	23.1%
							金属製品			21,365	59.8%	0.7%	—
							機械類及び輸送用機器			23,835		9.6%	0.7%
							一般機械			4,400	2.0%	0.1%	—
							電気機器			19,435	79.9%	0.6%	—
							半導体等電子部品			15,373	67.3%	0.5%	—
							雑製品			167,224		105.9%	5.1%
							その他の雑製品			150,745	100.6%	4.6%	—

S 熊本出張所

輸 出							輸 入						
品 名	単 位	数 量	価 額 (千円)	前年同月比		構 成 比	品 名	単 位	数 量	価 額 (千円)	前年同月比		構 成 比
				数 量	価 額						数 量	価 額	
総 額			1,992,002		128.5%	100.0%	総 額			1,790,671		107.9%	100.0%
食料品及び動物			40,395		84.0%	2.0%	食料品及び動物			131,928		2.2倍	7.4%
穀物及び同調製品	MT	35	16,455	87.5%	82.9%	0.8%	魚介類及び同調製品	MT	63	12,437	134.0%	151.2%	0.7%
その他の調製食料品			23,315		90.3%	1.2%	魚介類	KG	50,580	8,490	108.5%	103.2%	0.5%
原材料			95,741		98.5%	4.8%	果実及び野菜	KG	176,660	26,533	82.2%	84.6%	1.5%
パルプ及び古紙	MT	1,069	17,099	112.6%	133.1%	0.9%	飼料	MT	311	7,480	116.0%	118.0%	0.4%
織物用繊維及びびくず	MT	337	13,852	193.7%	153.1%	0.7%	その他の調製食料品			2,874		42.3%	0.2%
金属鉱及びびくず	MT	397	62,752	71.4%	84.5%	3.2%	原材料			39,002		39.9%	2.2%
化学製品			138,475		3.1倍	7.0%	採油用の種・ナット及び核	MT	240	19,077	23.5%	23.4%	1.1%
元素及び化合物			64,715		全増	3.2%	木材及びコルク			16,005		125.3%	0.9%
有機化合物			64,715		全増	3.2%	木材			11,054		150.4%	0.6%
精油・香料及び化粧品類	MT	6	17,727	120.0%	149.0%	0.9%	化学製品			56,713		74.6%	3.2%
プラスチック	MT	324	54,740	5.1倍	190.3%	2.7%	元素及び化合物			6,861		86.3%	0.4%
原料別製品			48,485		25.4%	2.4%	有機化合物			6,861		124.9%	0.4%
ゴム製品	MT	25	14,883	6.8%	10.8%	0.7%	精油・香料及び化粧品類	MT	76	9,258	72.4%	74.2%	0.5%
金属製品			32,553		62.8%	1.6%	プラスチック	MT	203	31,870	72.8%	63.6%	1.8%
手道具類及び機械用工具	KG	285	25,816	172.7%	56.8%	1.3%	原料別製品			650,302		158.9%	36.3%
機械類及び輸送用機器			1,578,067		144.1%	79.2%	ゴム製品	MT	26	11,556	56.5%	60.4%	0.6%
一般機械			491,362		2.2倍	24.7%	木製品及びコルク製品(除家具)			74,225		3.5倍	4.1%
原動機	KG	20,439	12,494	132.2%	196.9%	0.6%	木製建具及び建築用木工品	KG	199,050	55,509	5.6倍	5.9倍	3.1%
電気機器			760,847		116.8%	38.2%	鉄鋼	MT	241	35,122	150.6%	166.0%	2.0%
輸送用機器			325,858		147.3%	16.4%	非鉄金属	MT	1,059	231,543	2.2倍	2.0倍	12.9%
二輪自動車類			322,562		148.9%	16.2%	アルミニウム及び同合金	MT	1,059	231,543	2.2倍	2.0倍	12.9%
雑製品			78,286		3.3倍	3.9%	金属製品			276,482		123.1%	15.4%
その他の雑製品			67,587		3.2倍	3.4%	機械類及び輸送用機器			788,678		93.4%	44.0%
プラスチック製品	KG	74,423	67,587	2.3倍	3.3倍	3.4%	一般機械			398,099		73.4%	22.2%
							原動機	MT	286	322,679	119.2%	89.5%	18.0%
							電気機器			197,459		196.7%	11.0%
							半導体等電子部品			124,225		4.4倍	6.9%
							輸送用機器			193,120		95.8%	10.8%
							二輪自動車類			193,120		95.8%	10.8%
							雑製品			72,239		93.9%	4.0%
							家具	KG	55,619	32,747	4.0倍	4.7倍	1.8%
							精密機器類			19,337		69.4%	1.1%
							その他の雑製品			16,996		47.5%	0.9%
							プラスチック製品	KG	13,455	6,509	40.0%	53.0%	0.4%
							運動用具			5,898		25.1%	0.3%
							特殊取扱品			51,809		55.0%	2.9%
							再輸入品			51,809		55.0%	2.9%

§ 三角出張所

輸 出							輸 入						
品 名	単 位	数 量	価 額 (千円)	前年同月比		構 成 比	品 名	単 位	数 量	価 額 (千円)	前年同月比		構 成 比
				数 量	価 額						数 量	価 額	
総 額			69,930		79.1%	100.0%	総 額			1,095,999		55.3%	100.0%
食料品及び動物			-		全減	-	食料品及び動物			264,037		76.7%	24.1%
魚介類及び同調製品	MT	-	-		全減	-	魚介類及び同調製品	MT	1,643	264,037	83.7%	85.1%	24.1%
魚介類	MT	-	-		全減	-	魚介類	KG	1,643,000	264,037	83.8%	85.1%	24.1%
原材料			69,930		105.9%	100.0%	(甲殻類及び軟体動物)	KG	1,643,000	264,037	83.8%	85.1%	24.1%
木材及びコルク			-		-	-	糖類及び同調製品・はちみつ	MT	-	-	全減	全減	-
木材			-		-	-	糖みつ	MT	-	-	全減	全減	-
金属鉱及びびくず	MT	2,100	69,930	2.2倍	105.9%	100.0%	鉱物性燃料			831,962		50.8%	75.9%
(鉄鋼くず)	MT	2,100	69,930	2.2倍	105.9%	100.0%	石炭	MT	79,154	831,962	48.8%	50.8%	75.9%
化学製品			-		全減	-							
プラスチック	MT	-	-		全減	-							

§ 水俣出張所

輸 出							輸 入						
品 名	単 位	数 量	価 額 (千円)	前年同月比		構 成 比	品 名	単 位	数 量	価 額 (千円)	前年同月比		構 成 比
				数 量	価 額						数 量	価 額	
総 額			42,856		177.6%	100.0%	総 額			811,160		74.5%	100.0%
原材料			42,856		177.6%	100.0%	食料品及び動物			227,109		9.2倍	28.0%
木材及びコルク			42,856		177.6%	100.0%	穀物及び同調製品	MT	9,962	227,109	8.3倍	9.2倍	28.0%
木材			42,856		177.6%	100.0%	とうもろこし	MT	9,962	227,109	8.3倍	9.2倍	28.0%
							飼料	MT	-	-	-	-	-
							植物性油かす	MT	-	-	-	-	-
							原材料			-	-	-	-
							木材及びコルク			-	-	-	-
							木材			-	-	-	-
							化学製品			582,859		67.9%	71.9%
							元素及び化合物			348,609		66.5%	43.0%
							有機化合物			348,609		66.5%	43.0%
							肥料	MT	7,049	234,250	68.1%	70.0%	28.9%
							原料別製品			1,192		1.7%	0.1%
							木製品及びコルク製品(除家具)			1,192		1.7%	0.1%

§ 熊本空港出張所

輸 出							輸 入						
品 名	単 位	数 量	価 額 (千円)	前年同月比		構 成 比	品 名	単 位	数 量	価 額 (千円)	前年同月比		構 成 比
				数 量	価 額						数 量	価 額	
総 額			-		-	-	総 額			-		-	-
							機械類及び輸送用機器			-		-	-
							電気機器			-		-	-
							雑製品			-		-	-
							照明器具	KG	-	-	-	-	-