

【概要版】

平成31年4月26日

八代税関支署 管内貿易概況(速報)
〔平成31年3月分〕

(附 表)

輸出入総額	139億23百万円〔前年同月比 123.7% (+ 26億69百万円)〕 2ヵ月連続の増
輸出入差引	▲ 76億02百万円 入超
輸 出	31億61百万円〔前年同月比 114.8% (+ 4億08百万円)〕 二桁台の増

〔金属鉱及びびくず〕や〔ゴム製品〕などが減少したものの、〔輸送用機器〕や〔一般機械〕などが増加したことにより、輸出総額は31億61百万円となり、前年同月と比べ114.8% (+4億08百万円) と13ヵ月連続の増であった。

輸送用機器	5億00百万円〔前年同月比 2.1倍 (+ 2億59百万円)〕
一般機械	5億56百万円〔 同 118.8% (+ 88百万円)〕
金属鉱及びびくず	3億04百万円〔 同 59.3% (▲ 2億08百万円)〕
ゴム製品	18百万円〔 同 18.5% (▲ 80百万円)〕

輸 入	107億62百万円〔前年同月比 126.6% (+ 22億60百万円)〕 大幅増
-----	--

〔木製品及びコルク製品(除家具)〕や〔非鉄金属〕などが減少したものの、〔石炭〕や〔穀物及び同調整品〕などが増加したことにより、輸入総額は107億62百万円となり、前年同月と比べ126.6% (+22億60百万円) と2ヵ月ぶりの増であった。

石炭	38億27百万円〔前年同月比 2.3倍 (+ 21億51百万円)〕
穀物及び同調整品	12億68百万円〔 同 162.4% (+ 4億88百万円)〕
肥料	6億24百万円〔 同 187.9% (+ 2億92百万円)〕
木製品及びコルク製品(除家具)	6億68百万円〔 同 50.5% (▲ 6億54百万円)〕
非鉄金属	4億80百万円〔 同 54.7% (▲ 3億96百万円)〕

○国別輸出(上位3カ国)

国 名	輸出額 (百万円)	前年同月比	構成比
中国	808	162.7%	25.6%
韓国	562	88.8%	17.8%
アメリカ	365	100.0%	11.5%

○国別輸入(上位3カ国)

国 名	輸入額 (百万円)	前年同月比	構成比
オーストラリア	2,928	149.3%	27.2%
中国	1,633	110.6%	15.2%
ロシア	1,448	190.7%	13.5%

○主要輸出品(上位5品目)

品 名	輸出額 (百万円)	前年同月比	構成比	主な仕向国
電気機器	883	110.0%	27.9%	アメリカ、中国
一般機械	556	118.8%	17.6%	インドネシア、マレーシア
輸送用機器	500	2.1倍	15.8%	中国、タイ
金属鉱及びびくず	304	59.3%	9.6%	韓国、タイ
木材及びコルク	249	147.5%	7.9%	中国、韓国

○主要輸入品(上位5品目)

品 名	輸入額 (百万円)	前年同月比	構成比	主な仕出国
石炭	3,827	2.3倍	35.6%	オーストラリア、ロシア
穀物及び同調整品	1,268	162.4%	11.8%	ブラジル、タイ
一般機械	672	111.4%	6.2%	ベトナム、韓国
木製品及びコルク製品(除家具)	668	50.5%	6.2%	ベトナム、マレーシア
肥料	624	187.9%	5.8%	マレーシア、中国

※ 輸出はFOB価格、輸入はCIF価格による。

※ 本資料に関するお問い合わせは、八代税関支署統括審査官部門(0965-37-1765)へお願いします。

八代税関支署管内貿易概況（速報）
[平成31年3月分]

◎八代税関支署管内貿易総額

区 分	当 月 (百万円)	前 年 同月比	長崎税関 管内比	累 計 (百万円)	前 年 同期比	長崎税関 管内比
輸 出	3,161	114.8%	5.4%	8,845	127.0%	7.0%
輸 入	10,762	126.6%	8.6%	28,726	115.7%	8.7%
入(△)出超	△ 7,602	-	-	△ 19,881	-	-

◎長崎税関管内貿易総額

区 分	当 月 (百万円)	前 年 同月比	累 計 (百万円)	前 年 同期比
輸 出	58,938	2.1倍	125,720	123.5%
輸 入	125,770	105.3%	331,065	86.9%
入(△)出超	△ 66,832	-	△ 205,345	-

注 1 輸出はFOB価格、輸入はCIF価格による。

2 輸出は当該貨物を積載する船舶又は航空機の出港の日、輸入は当該貨物の許可の日をもって計上される。
(ただし、蔵入貨物、移入貨物及び輸入許可前引取貨物は承認の日をもって計上される。)

3 本資料における貿易額は、八代支署管内の各官署が管轄する区域に蔵置された貨物の通関額である。

4 数量又は価額欄中の「0」は表示単位に満たないもの、「-」は実績がないもの、「殆全増」は前年比が100倍以上のもの。

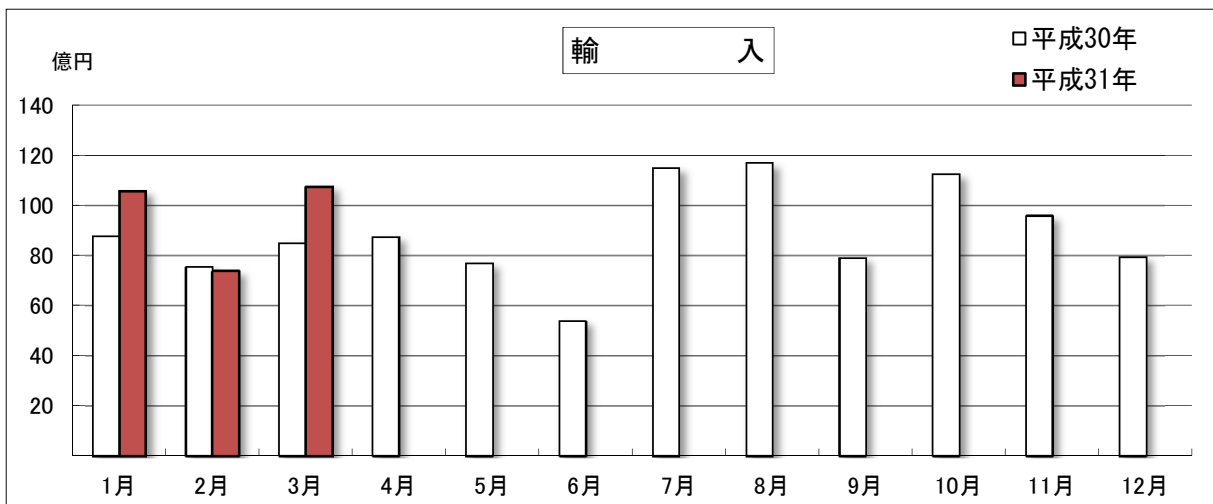
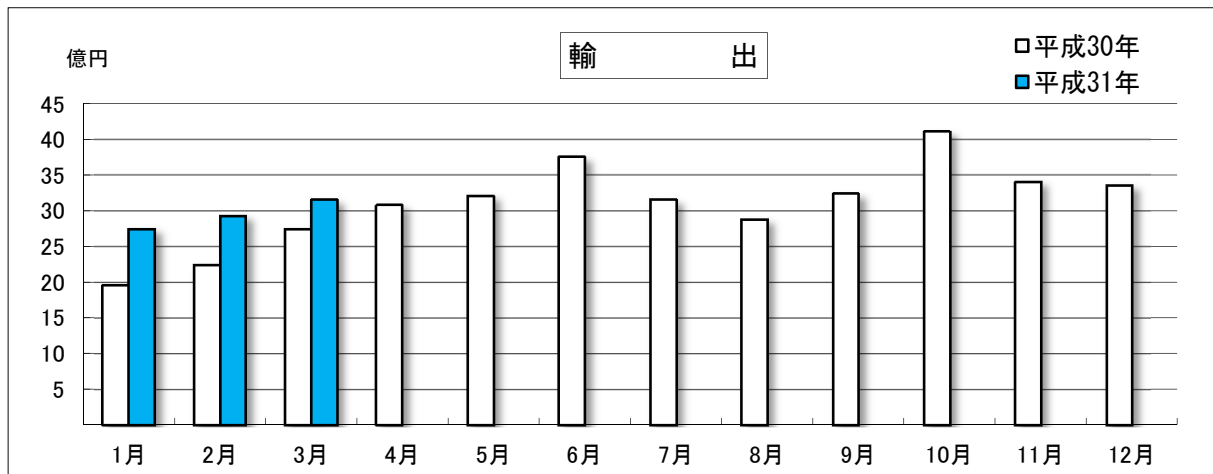
5 輸出の当月分、輸入の当月分及び前月分は速報値である。

6 本資料を他に転載する場合は、必ず八代税関支署の資料に基づく旨を注記してください。

◎八代税関支署管内月別貿易額推移

(単位：百万円)

区 分	輸 出			輸 入		
	平成31年	平成30年	前年同月比	平成31年	平成30年	前年同月比
1月	2,752	1,962	140.2%	10,572	8,770	120.5%
2月	2,933	2,251	130.3%	7,392	7,560	97.8%
3月	3,161	2,753	114.8%	10,762	8,502	126.6%
4月		3,084			8,742	
5月		3,214			7,689	
6月		3,756			5,391	
7月		3,158			11,514	
8月		2,885			11,703	
9月		3,244			7,912	
10月		4,110			11,250	
11月		3,413			9,599	
12月		3,363			7,946	
累計	8,845	37,192		28,726	106,580	
当月までの累計	8,845	6,965	127.0%	28,726	24,832	115.7%



◎八代税関支署管内主要輸出品表

品名	単位	3月					1月以降累計			
		数量	価額(千円)	前年同月比		構成比	数量	価額(千円)	前年同期比	
				数量	価額				数量	価額
輸出総額			3,160,777		114.8%	100.0%		8,844,992		127.0%
食料品及び動物			27,806		54.8%	0.9%		139,134		84.7%
魚介類及び同調製品	MT	-	-	全減	全減	-	64	55,595	73.6%	71.8%
魚介類	MT	-	-	全減	全減	-	64	55,595	73.6%	71.8%
穀物及び同調製品	MT	39	9,329	92.9%	59.6%	0.3%	81	29,480	78.6%	74.8%
その他の調製食料品			17,828		171.4%	0.6%		50,132		121.1%
原材料			620,016		86.8%	19.6%		1,812,821		104.1%
木材及びコルク			248,698		147.5%	7.9%		689,045		133.6%
木材			248,698		147.8%	7.9%		689,045		133.8%
金属鉱及びびくず	MT	5,126	303,638	49.2%	59.3%	9.6%	18,793	972,785	103.7%	85.7%
(鉄鋼くず)	MT	4,286	163,656	43.3%	41.6%	5.2%	16,281	599,419	101.6%	81.1%
化学製品			249,587		120.9%	7.9%		830,089		116.6%
元素及び化合物			66,774		2.4倍	2.1%		238,373		123.4%
有機化合物			66,774		2.4倍	2.1%		238,373		123.4%
プラスチック	MT	628	78,592	88.8%	91.6%	2.5%	1,904	200,067	103.6%	78.0%
その他の化学製品	MT	171	87,959	135.7%	127.1%	2.8%	496	320,140	155.5%	152.2%
原料別製品			247,053		104.2%	7.8%		700,949		77.9%
ゴム製品	MT	117	18,139	36.8%	18.5%	0.6%	342	84,423	32.6%	23.5%
紙類及び同製品	MT	222	22,383	157.4%	193.9%	0.7%	646	65,381	151.6%	170.1%
鉄鋼	MT	3,371	180,357	2.3倍	191.2%	5.7%	7,997	473,732	123.7%	116.3%
金属製品			23,995		77.6%	0.8%		61,293		68.0%
機械類及び輸送用機器			1,938,740		128.3%	61.3%		5,135,987		153.0%
一般機械			556,272		118.8%	17.6%		1,582,267		126.5%
原動機	KG	184,534	398,696	117.5%	120.7%	12.6%	491,792	1,093,422	118.3%	130.9%
電気機器			882,839		110.0%	27.9%		2,152,696		132.6%
輸送用機器			499,629		2.1倍	15.8%		1,401,024		2.9倍
二輪自動車類			498,125		2.1倍	15.8%		1,399,004		2.9倍
雑製品			65,381		2.4倍	2.1%		190,720		2.5倍
その他の雑製品			57,338		2.1倍	1.8%		158,761		2.1倍
プラスチック製品	KG	57,757	57,338	121.7%	2.1倍	1.8%	158,349	155,545	124.7%	2.1倍

◎八代税関支署管内主要輸入品表

品名	単位	3月					1月以降累計			
		数量	価額(千円)	前年同月比		構成比	数量	価額(千円)	前年同期比	
				数量	価額				数量	価額
輸入総額			10,762,285		126.6%	100.0%		28,726,151		115.7%
食料品及び動物			2,290,627		128.4%	21.3%		6,358,108		136.8%
魚介類及び同調製品	MT	2,194	357,578	77.6%	77.8%	3.3%	3,859	610,713	100.7%	97.2%
魚介類	KG	2,173,020	349,079	77.2%	76.5%	3.2%	3,823,000	597,709	100.6%	97.2%
穀物及び同調製品	MT	48,263	1,268,487	145.7%	162.4%	11.8%	157,789	4,384,466	135.4%	154.7%
米	MT	4,000	192,951	2.0倍	2.1倍	1.8%	11,978	820,100	184.2%	2.7倍
大麦及びはだか麦	MT	2,139	67,969	134.0%	146.9%	0.6%	16,651	537,887	102.2%	108.2%
とうもろこし	MT	42,004	994,830	150.2%	166.2%	9.2%	128,570	2,992,368	144.1%	156.3%
飼料	MT	14,247	612,625	121.5%	121.3%	5.7%	27,034	1,168,298	117.6%	118.7%
植物性油かす	MT	13,357	577,054	123.5%	120.6%	5.4%	24,472	1,069,648	121.0%	119.7%
原材料			172,999		52.6%	1.6%		694,690		81.6%
採油用の種・ナット及び核	MT	-	-	全減	全減	-	1,060	81,241	9.2倍	6.9倍
木材及びコルク			50,230		18.1%	0.5%		197,422		29.3%
木材			46,065		16.8%	0.4%		184,053		27.8%
粗鉱物	MT	5,224	97,600	15.1倍	8.7倍	0.9%	27,047	343,348	3.6倍	3.6倍
鉱物性燃料			3,901,356		2.3倍	36.3%		9,658,261		146.6%
石炭	MT	294,447	3,826,682	176.9%	2.3倍	35.6%	754,584	9,572,596	125.7%	145.5%
石油製品			74,015		全増	0.7%		82,001		22.1倍
化学製品			1,401,530		168.8%	13.0%		3,641,347		109.3%
元素及び化合物			526,267		161.6%	4.9%		1,578,764		83.4%
有機化合物			492,047		160.9%	4.6%		1,490,362		81.6%
肥料	MT	18,026	624,277	193.1%	187.9%	5.8%	37,777	1,374,513	175.4%	166.7%
プラスチック	MT	1,298	178,407	195.8%	157.7%	1.7%	3,350	465,137	126.3%	110.4%
その他の化学製品	MT	525	45,904	160.1%	134.2%	0.4%	1,998	144,579	107.5%	112.1%
原料別製品			1,504,664		58.2%	14.0%		4,575,139		84.3%
木製品及びコルク製品(除家具)			667,607		50.5%	6.2%		2,228,506		84.6%
合板・ウッドパネル			126,841		146.6%	1.2%		294,236		125.1%
(合板)			126,841		146.6%	1.2%		294,236		125.1%
パルプウッド等	MT	20,626	398,573	35.7%	35.3%	3.7%	77,720	1,546,221	73.7%	74.4%
(ウッドチップ)	MT	20,545	380,518	35.6%	34.2%	3.5%	77,534	1,505,398	73.7%	74.1%
木製建具及び建築用木工品	KG	516,049	138,428	133.8%	135.2%	1.3%	1,412,740	372,064	127.2%	123.3%
鉄鋼	MT	918	122,341	2.2倍	2.1倍	1.1%	2,033	285,509	112.5%	118.4%
非鉄金属	MT	2,220	479,654	59.7%	54.7%	4.5%	5,676	1,238,464	85.2%	77.7%
アルミニウム及び同合金	MT	2,220	479,654	59.7%	54.7%	4.5%	5,676	1,238,464	85.2%	77.7%
金属製品			197,847		72.9%	1.8%		668,625		101.5%
機械類及び輸送用機器			1,221,372		130.1%	11.3%		3,041,416		118.2%
一般機械			671,950		111.4%	6.2%		1,585,124		94.2%
原動機	MT	389	488,112	121.2%	97.6%	4.5%	954	1,281,466	97.3%	95.8%
電気機器			361,631		2.7倍	3.4%		911,311		3.0倍
半導体等電子部品			296,159		5.4倍	2.8%		690,589		5.7倍
輸送用機器			187,791		92.3%	1.7%		544,981		92.7%
二輪自動車類			186,532		94.4%	1.7%		543,495		93.8%
雑製品			228,466		100.8%	2.1%		707,063		81.2%
その他の雑製品			152,669		93.5%	1.4%		530,055		75.9%

◎八代税関支署管内輸出地域(国)別表

区 分	3 月			1 月以降累計		
	価額 (千円)	前年同月比	構成比	価額 (千円)	前年同期比	構成比
輸出総額	3,160,777	114.8%	100.0%	8,844,992	127.0%	100.0%
アジア	2,385,308	120.6%	75.5%	7,005,026	139.5%	79.2%
大韓民国	562,229	88.8%	17.8%	1,914,614	113.6%	21.6%
中華人民共和国	807,887	162.7%	25.6%	2,025,726	137.5%	22.9%
台湾	14,353	3.6倍	0.5%	48,977	83.8%	0.6%
香港	12,664	2.2倍	0.4%	25,649	38.2%	0.3%
ベトナム	75,693	34.8%	2.4%	199,043	77.8%	2.3%
タイ	287,128	6.3倍	9.1%	1,023,711	11.1倍	11.6%
シンガポール	127,144	129.9%	4.0%	301,601	153.9%	3.4%
マレーシア	103,317	174.6%	3.3%	274,321	131.2%	3.1%
フィリピン	43,160	4.1倍	1.4%	112,848	4.5倍	1.3%
インドネシア	228,498	113.6%	7.2%	663,448	136.8%	7.5%
インド	109,087	61.8%	3.5%	383,721	88.7%	4.3%
パキスタン	12,775	71.8%	0.4%	21,537	92.2%	0.2%
中東	41,869	102.3%	1.3%	88,027	121.4%	1.0%
イラク	14,893	全増	0.5%	14,893	92.7%	0.2%
サウジアラビア	23,363	161.8%	0.7%	44,343	3.1倍	0.5%
オマーン	1,432	29.2%	0.0%	1,432	29.2%	0.0%
イスラエル	247	1.8%	0.0%	19,295	124.1%	0.2%
アラブ首長国連邦	1,659	21.5%	0.1%	7,341	34.0%	0.1%
西欧	216,310	94.5%	6.8%	632,911	103.8%	7.2%
ノルウェー	5,466	6.4倍	0.2%	20,276	138.4%	0.2%
スウェーデン	10,169	61.9%	0.3%	30,342	141.7%	0.3%
デンマーク	11,969	2.7倍	0.4%	18,533	3.6倍	0.2%
英国	48,993	61.0%	1.6%	196,147	88.6%	2.2%
オランダ	9,683	2.3倍	0.3%	19,475	176.3%	0.2%
フランス	25,366	74.4%	0.8%	126,764	165.1%	1.4%
ドイツ	42,958	134.9%	1.4%	95,751	116.9%	1.1%
スイス	-	全減	-	13,832	8.1倍	0.2%
ポルトガル	3,636	全増	0.1%	10,949	6.2倍	0.1%
スペイン	11,324	131.8%	0.4%	16,532	76.3%	0.2%
イタリア	18,931	57.3%	0.6%	34,646	34.1%	0.4%
中東欧・ロシア等	36,939	47.7%	1.2%	108,493	77.6%	1.2%
ポーランド	5,430	全増	0.2%	12,472	3.5倍	0.1%
ロシア	23,827	35.1%	0.8%	82,056	73.8%	0.9%
ハンガリー	3,304	58.4%	0.1%	4,144	41.0%	0.0%
北米	364,771	99.0%	11.5%	825,385	83.0%	9.3%
アメリカ合衆国	364,771	100.0%	11.5%	823,306	83.1%	9.3%
中南米	-	-	-	6,138	全増	0.1%
パナマ	-	-	-	6,138	全増	0.1%
アフリカ	88,507	180.2%	2.8%	130,487	133.8%	1.5%
アルジェリア	14,135	全増	0.4%	25,127	162.1%	0.3%
ガーナ	66,206	158.7%	2.1%	93,353	141.7%	1.1%
南アフリカ共和国	4,445	80.2%	0.1%	8,286	59.6%	0.1%
大洋州	27,073	2.9倍	0.9%	48,525	164.2%	0.5%
オーストラリア	25,465	3.5倍	0.8%	39,440	193.3%	0.4%
ニュージーランド	-	-	-	6,776	94.5%	0.1%
グアム	1,608	81.6%	0.1%	2,309	117.1%	0.0%

◎八代税関支署管内輸入地域(国)別表

区 分	3 月			1月以降累計		
	価額(千円)	前年同月比	構成比	価額(千円)	前年同期比	構成比
輸入総額	10,762,285	126.6%	100.0%	28,726,151	115.7%	100.0%
アジア	4,512,403	136.4%	41.9%	10,370,230	109.6%	36.1%
大韓民国	501,772	162.7%	4.7%	1,104,146	119.6%	3.8%
中華人民共和国	1,632,574	110.6%	15.2%	3,771,902	92.4%	13.1%
台湾	1,330	全増	0.0%	71,899	14.9倍	0.3%
ベトナム	989,777	136.1%	9.2%	1,985,844	102.0%	6.9%
タイ	434,108	137.2%	4.0%	1,121,227	109.6%	3.9%
シンガポール	2,227	全増	0.0%	4,376	全増	0.0%
マレーシア	729,351	2.1倍	6.8%	1,563,113	2.1倍	5.4%
フィリピン	97,333	199.2%	0.9%	324,833	2.1倍	1.1%
インドネシア	29,145	89.3%	0.3%	76,294	72.3%	0.3%
ラオス	4,501	全増	0.0%	19,170	全増	0.1%
インド	83,347	殆全増	0.8%	316,575	185.7%	1.1%
パキスタン	-	全減	-	-	全減	-
バングラデシュ	6,938	108.9%	0.1%	6,938	108.9%	0.0%
中東	12,262	40.2%	0.1%	54,877	31.2%	0.2%
サウジアラビア	12,262	40.2%	0.1%	30,637	17.6%	0.1%
カタール	-	-	-	23,799	全増	0.1%
西欧	57,787	59.1%	0.5%	172,297	74.7%	0.6%
スウェーデン	16,786	57.2%	0.2%	54,136	146.1%	0.2%
英国	1,471	全増	0.0%	7,653	182.9%	0.0%
ドイツ	28,136	81.7%	0.3%	62,346	103.7%	0.2%
スペイン	-	-	-	20,342	全増	0.1%
イタリア	3,329	17.3%	0.0%	17,333	53.7%	0.1%
中東欧・ロシア等	1,453,628	190.3%	13.5%	1,838,129	124.1%	6.4%
ロシア	1,448,219	190.7%	13.5%	1,826,653	124.2%	6.4%
ラトビア	3,882	164.6%	0.0%	7,625	138.8%	0.0%
北米	537,844	64.6%	5.0%	2,291,846	141.6%	8.0%
カナダ	87,950	44.5%	0.8%	371,100	67.5%	1.3%
アメリカ合衆国	449,894	70.9%	4.2%	1,920,746	179.8%	6.7%
中南米	1,246,945	152.6%	11.6%	3,905,463	109.4%	13.6%
チリ	3,953	27.8%	0.0%	51,250	139.4%	0.2%
ブラジル	1,242,992	162.0%	11.5%	3,847,932	114.5%	13.4%
アフリカ	-	全減	-	628,634	99.0%	2.2%
南アフリカ共和国	-	全減	-	628,634	99.3%	2.2%
大洋州	2,941,416	145.7%	27.3%	9,464,675	123.6%	32.9%
オーストラリア	2,928,251	149.3%	27.2%	9,374,159	125.1%	32.6%
ニュージーランド	13,165	23.2%	0.1%	90,516	56.1%	0.3%

○八代税関支署管内港別主要輸出入品表

§ 八代支署

輸 出							輸 入						
品 名	単 位	数 量	前年同月比		構成比		品 名	単 位	数 量	前年同月比		構成比	
			数量	価額						数量	価額		
総 額			1,205,414		98.7%	100.0%	総 額			4,358,780		107.4%	100.0%
原材料			447,848		68.3%	37.2%	食料品及び動物			1,695,933		138.8%	38.9%
木材及びコルク			216,740		157.9%	18.0%	穀物及び同調製品	MT	40,866	1,091,707	134.6%	151.6%	25.0%
木材			216,740		158.3%	18.0%	米	MT	4,000	192,951	2.0倍	2.1倍	4.4%
パルプ及び古紙	MT	2,207	34,696	5.1倍	5.5倍	2.9%	大麦及びはだか麦	MT	2,139	67,969	134.0%	146.9%	1.6%
金属鉱及びびくず	MT	2,627	182,374	25.2%	35.6%	15.1%	とうもろこし	MT	34,727	830,787	137.4%	153.0%	19.1%
(鉄鋼くず)	MT	1,999	68,988	20.2%	17.5%	5.7%	飼料	MT	13,910	604,226	120.7%	120.8%	13.9%
化学製品			151,249		120.2%	12.5%	植物性油かす	MT	13,357	577,054	123.5%	120.6%	13.2%
元素及び化合物			45,112		168.0%	3.7%	原材料			146,773		122.8%	3.4%
有機化合物			45,112		168.0%	3.7%	木材及びコルク			36,817		43.8%	0.8%
プラスチック	MT	493	27,385	75.5%	99.4%	2.3%	木材			36,817		43.8%	0.8%
その他の化学製品	MT	71	72,380	56.3%	105.0%	6.0%	パルプ及び古紙	MT	102	3,329	33.9%	40.5%	0.1%
原料別製品			208,165		187.4%	17.3%	粗鉱物	MT	5,224	97,600	18.5倍	9.3倍	2.2%
紙類及び同製品	MT	222	22,383	159.7%	2.1倍	1.9%	鉱物性燃料			742,133		殆全増	17.0%
紙及び板紙	MT	222	22,383	159.7%	2.1倍	1.9%	石炭	MT	50,806	667,459	全増	全増	15.3%
鉄鋼	MT	3,371	180,357	2.3倍	191.2%	15.0%	石油製品			74,015		全増	1.7%
機械類及び輸送用機器			392,438		119.6%	32.6%	化学製品			559,794		131.1%	12.8%
一般機械			392,438		120.1%	32.6%	元素及び化合物			329,713		102.0%	7.6%
原動機	KG	167,058	392,438	108.0%	121.1%	32.6%	有機化合物			295,493		96.6%	6.8%
							肥料	MT	895	39,610	128.8%	132.9%	0.9%
							プラスチック	MT	1,006	135,463	3.9倍	3.3倍	3.1%
							その他の化学製品	MT	498	39,161	162.7%	138.1%	0.9%
							原料別製品			866,799		40.7%	19.9%
							木製品及びコルク製品(除家具)			446,148		38.5%	10.2%
							(ウッドチップ)	MT	20,545	380,518	35.6%	34.2%	8.7%
							鉄鋼	MT	518	73,431	2.3倍	2.4倍	1.7%
							非鉄金属	MT	1,433	308,809	38.5%	35.3%	7.1%
							アルミニウム及び同合金	MT	1,433	308,809	38.5%	35.3%	7.1%
							金属製品			23,457		65.9%	0.5%
							機械類及び輸送用機器			189,855		8.1倍	4.4%
							一般機械			13,535		3.0倍	0.3%
							電気機器			175,583		13.5倍	4.0%
							半導体等電子部品			171,897		13.6倍	3.9%
							雑製品			156,803		120.7%	3.6%
							その他の雑製品			130,944		109.7%	3.0%

S 熊本出張所

輸 出						輸 入							
品 名	単 位	数 量	価 額 (千円)	前年同月比		構 成 比	品 名	単 位	数 量	価 額 (千円)	前年同月比		構 成 比
				数 量	価 額						数 量	価 額	
総 額			1,853,101		127.4%	100.0%	総 額			1,848,543		115.5%	100.0%
食料品及び動物			27,806		103.5%	1.5%	食料品及び動物			100,087		114.7%	5.4%
穀物及び同調製品	MT	39	9,329	92.9%	59.6%	0.5%	魚介類及び同調製品	MT	289	54,924	156.2%	137.8%	3.0%
その他の調製食料品			17,828		171.4%	1.0%	魚介類	KG	268,460	46,425	154.3%	128.4%	2.5%
原材料			69,906		2.6倍	3.8%	果実及び野菜	KG	74,310	13,967	70.3%	62.2%	0.8%
パルプ及び古紙	MT	612	9,581	56.7%	53.8%	0.5%	飼料	MT	337	8,399	173.7%	171.5%	0.5%
織物用繊維及びびくず	MT	142	6,294	110.1%	79.9%	0.3%	その他の調製食料品			10,060		68.4%	0.5%
金属鉱及びびくず	MT	399	47,914	全増	全増	2.6%	原材料			26,226		87.7%	1.4%
化学製品			98,338		164.2%	5.3%	採油用の種・ナット及び核	MT	-	-	全減	全減	-
精油・香料及び化粧品類	MT	0	2,200	0.0%	10.4%	0.1%	木材及びコルク			13,413		97.6%	0.7%
プラスチック	MT	135	51,207	3.6倍	136.7%	2.8%	木材			9,248		94.1%	0.5%
原料別製品			38,888		30.8%	2.1%	化学製品			66,978		66.6%	3.6%
ゴム製品	MT	30	13,079	11.5%	13.8%	0.7%	元素及び化合物			-		全減	-
金属製品			23,995		79.0%	1.3%	有機化合物			-		-	-
手道具類及び機械用工具	KG	223	16,419	128.9%	59.0%	0.9%	精油・香料及び化粧品類	MT	81	10,828	65.3%	69.9%	0.6%
機械類及び輸送用機器			1,546,302		130.7%	83.4%	プラスチック	MT	292	42,944	71.9%	60.0%	2.3%
一般機械			163,834		115.9%	8.8%	原料別製品			511,491		138.1%	27.7%
原動機	KG	17,476	6,258	7.5倍	99.6%	0.3%	ゴム製品	MT	29	12,599	74.4%	73.0%	0.7%
電気機器			882,839		110.2%	47.6%	木製品及びコルク製品(除家具)			95,085		125.0%	5.1%
輸送用機器			499,629		2.1倍	27.0%	木製建具及び建築用木工品	KG	277,940	74,463	135.3%	130.1%	4.0%
二輪自動車類			498,125		2.1倍	26.9%	鉄鋼	MT	400	48,910	2.0倍	172.7%	2.6%
雑製品			65,381		2.4倍	3.5%	非鉄金属	MT	787	170,845	殆全増	殆全増	9.2%
その他の雑製品			57,338		2.1倍	3.1%	アルミニウム及び同合金	MT	787	170,845	殆全増	殆全増	9.2%
プラスチック製品	KG	57,757	57,338	121.7%	2.1倍	3.1%	金属製品			174,390		74.0%	9.4%
							機械類及び輸送用機器			1,031,517		112.7%	55.8%
							一般機械			658,415		110.0%	35.6%
							原動機	MT	387	486,630	121.3%	97.9%	26.3%
							電気機器			186,048		156.3%	10.1%
							半導体等電子部品			124,262		2.9倍	6.7%
							輸送用機器			187,054		94.6%	10.1%
							二輪自動車類			186,532		94.4%	10.1%
							雑製品			71,663		74.1%	3.9%
							家具	KG	50,050	13,995	198.5%	196.7%	0.8%
							精密機器類			18,684		67.3%	1.0%
							その他の雑製品			21,725		49.5%	1.2%
							プラスチック製品	KG	18,516	7,116	69.6%	64.7%	0.4%
							運動用具			12,374		43.3%	0.7%
							特殊取扱品			40,581		全増	2.2%
							再輸入品			40,581		全増	2.2%

S 三角出張所

輸 出							輸 入						
品 名	単 位	数 量	価 額 (千円)	前年同月比		構 成 比	品 名	単 位	数 量	価 額 (千円)	前年同月比		構 成 比
				数 量	価 額						数 量	価 額	
総 額			73,350		96.5%	100.0%	総 額			3,489,787		166.6%	100.0%
食料品及び動物			-		全減	-	食料品及び動物			330,564		78.7%	9.5%
魚介類及び同調製品	MT	-	-		全減	-	魚介類及び同調製品	MT	1,905	302,654	72.1%	72.1%	8.7%
魚介類	MT	-	-		全減	-	魚介類	KG	1,904,560	302,654	72.1%	72.1%	8.7%
原材料			73,350		2.3倍	100.0%	(甲殻類及び軟体動物)	KG	1,904,560	302,654	72.1%	72.1%	8.7%
木材及びコルク			-		全減	-	糖類及び同調製品・はちみつ	MT	1,582	27,910	全増	全増	0.8%
木材			-		全減	-	糖みつ	MT	1,582	27,910	全増	全増	0.8%
金属鉱及びびくず	MT	2,100	73,350	全増	全増	100.0%	鉱物性燃料			3,159,223		188.6%	90.5%
(鉄鋼くず)	MT	2,100	73,350	全増	全増	100.0%	石炭	MT	243,641	3,159,223	146.4%	188.6%	90.5%
化学製品			-		全減	-							
プラスチック	MT	-	-		全減	-							
機械類及び輸送用機器			-		-	-							
一般機械			-		-	-							
半導体等製造装置	KG	-	-		-	-							
輸送用機器			-		-	-							
船舶類	NO	-	-		-	-							

S 水俣出張所

輸 出							輸 入						
品 名	単 位	数 量	価 額 (千円)	前年同月比		構 成 比	品 名	単 位	数 量	価 額 (千円)	前年同月比		構 成 比
				数 量	価 額						数 量	価 額	
総 額			28,912		全増	100.0%	総 額			1,065,175		142.7%	100.0%
原材料			28,912		全増	100.0%	食料品及び動物			164,043		3.0倍	15.4%
木材及びコルク			28,912		全増	100.0%	穀物及び同調製品	MT	7,277	164,043	2.7倍	3.0倍	15.4%
木材			28,912		全増	100.0%	とうもろこし	MT	7,277	164,043	2.7倍	3.0倍	15.4%
							飼料	MT	-	-	-	-	-
							植物性油かす	MT	-	-	-	-	-
							原材料			-		全減	-
							木材及びコルク			-		全減	-
							木材			-		全減	-
							化学製品			774,758		2.6倍	72.7%
							元素及び化合物			196,554		全増	18.5%
							有機化合物			196,554		全増	18.5%
							肥料	MT	16,999	578,204	196.8%	191.2%	54.3%
							原料別製品			126,374		147.5%	11.9%
							木製品及びコルク製品(除家具)			126,374		147.5%	11.9%

S 熊本空港出張所

輸 出							輸 入						
品 名	単 位	数 量	価 額 (千円)	前年同月比		構 成 比	品 名	単 位	数 量	価 額 (千円)	前年同月比		構 成 比
				数 量	価 額						数 量	価 額	
総 額			-		-	-	総 額			-		-	-
							機械類及び輸送用機器			-		-	-
							電気機器			-		-	-
							雑製品			-		-	-
							照明器具	KG	-	-	-	-	-