

概要版

平成30年12月21日
八代税関支署

八代税関支署 管内貿易概況（速報） 〔平成30年11月分〕

◎輸出 34億74百万円 〔前年同月比：113.6%、二桁台の増〕

〔金属鉱及びくず〕が減少したものの、〔輸送用機器〕、〔木材及びコルク〕が増加したことにより、輸出総額は34億74百万円となり、前年同月と比べ+4億15百万円(113.6%)と、9ヵ月連続の増であった。

輸送用機器	4億26百万円〔前年同月比：+3億80百万円（9.4倍）〕
木材及びコルク	3億95百万円〔同：+2億48百万円（2.7倍）〕
金属鉱及びくず	3億61百万円〔同：▲4億82百万円（42.8%）〕

◎輸入 95億48百万円 〔前年同月比：91.6%、小幅減〕

〔電気機器〕や〔飼料〕が増加したものの、〔木製品及びコルク製品(除家具)〕や〔粗鉱物〕などが減少したことにより、輸入総額は95億48百万円となり、前年同月と比べ▲8億73百万円(91.6%)と、2ヵ月ぶりの減であった。

木製品及びコルク製品(除家具)	2億83百万円〔前年同月比：▲11億58百万円（19.6%）〕
粗鉱物	58百万円〔同：▲2億98百万円（16.2%）〕
電気機器	4億57百万円〔同：+3億78百万円（5.8倍）〕
飼料	5億59百万円〔同：+2億66百万円（190.9%）〕

※輸出入総額 130億22百万円 前年同月比：▲4億58百万円(96.6%)、2ヵ月ぶりの減
※輸出入差引 ▲60億73百万円 入超

○国別輸出（上位3カ国）

国名	輸出額 (百万円)	前年同月比 (%)	構成比 (%)
中国	1,167	156.5	33.6
韓国	728	72.8	21.0
アメリカ	294	75.9	8.5

○国別輸入（上位3カ国）

国名	輸入額 (百万円)	前年同月比 (%)	構成比 (%)
アメリカ	2,160	殆全増	22.6
中国	2,020	97.6	21.2
オーストラリア	1,356	42.2	14.2

○主要輸出品

品名	輸出額 (百万円)	前年同月比 (%)	構成比 (%)	主な仕向国
電気機器	820	108.7	23.6	アメリカ、中国
一般機械	567	118.5	16.3	インドネシア、タイ
輸送用機器	426	9.4倍	12.3	中国、タイ
木材及びコルク	395	2.7倍	11.4	中国、韓国
金属鉱及びくず	361	42.8	10.4	韓国、中国

○主要輸入品

品名	輸入額 (百万円)	前年同月比 (%)	構成比 (%)	主な仕出国
石炭	3,122	92.4	32.7	ロシア、オーストラリア
穀物及び同調製品	994	85.8	10.4	アメリカ、オーストラリア
元素及び化合物	697	141.4	7.3	ブラジル、中国
一般機械	591	114.0	6.2	ベトナム、中国
非鉄金属	576	111.0	6.0	インド、オーストラリア

※ 輸出はFOB価格、輸入はCIF価格による。
※ 本資料に関するお問い合わせは、八代税関支署統括審査官部門（0965-37-1765）へお願いします。

八代税関支署管内貿易概況（速報）
[平成30年11月分]

◎八代税関支署管内貿易総額

区 分	当 月 (百万円)	前 年 同月比	長崎税関 管内比	累 計 (百万円)	前 年 同期比	長崎税関 管内比
輸 出	3,474	113.6%	5.9%	33,831	114.2%	7.7%
輸 入	9,548	91.6%	7.7%	98,298	103.4%	6.6%
入(△)出超	△ 6,073	-	-	△ 64,467	-	-

◎長崎税関管内貿易総額

区 分	当 月 (百万円)	前 年 同月比	累 計 (百万円)	前 年 同期比
輸 出	58,886	160.8%	437,543	91.2%
輸 入	124,469	108.3%	1,480,194	116.2%
入(△)出超	△ 65,584	-	△ 1,042,651	-

注 1 輸出はFOB価格、輸入はCIF価格による。

2 輸出は当該貨物を積載する船舶又は航空機の出港の日、輸入は当該貨物の許可の日をもって計上される。
(ただし、蔵入貨物、移入貨物及び輸入許可前引取貨物は承認の日をもって計上される。)

3 本資料における貿易額は、八代支署管内の各官署が管轄する区域に蔵置された貨物の通関額である。

4 数量又は価額欄中の「0」は表示単位に満たないもの、「-」は実績がないもの、「殆全増」は前年比が100倍以上のもの。

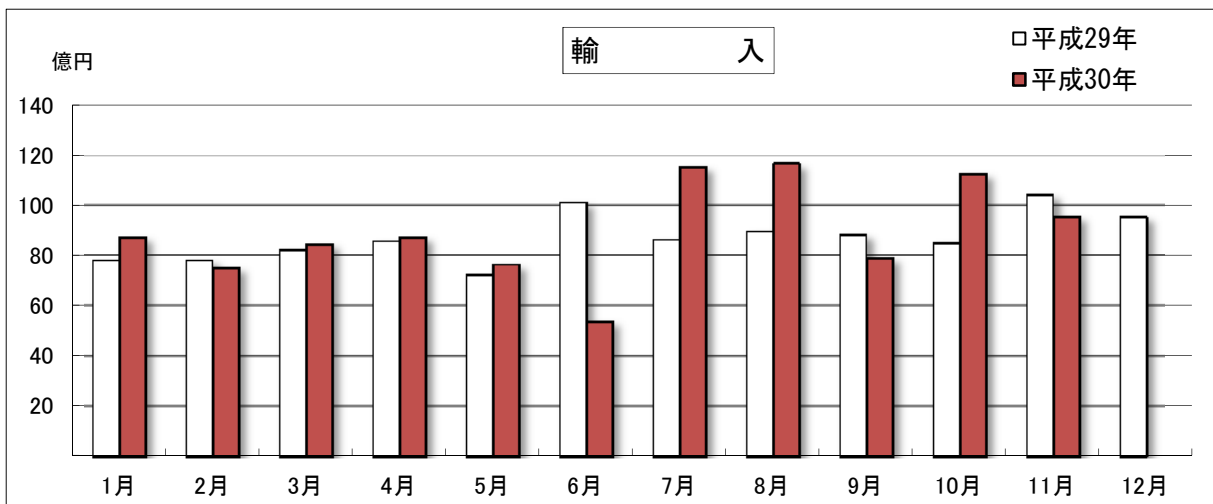
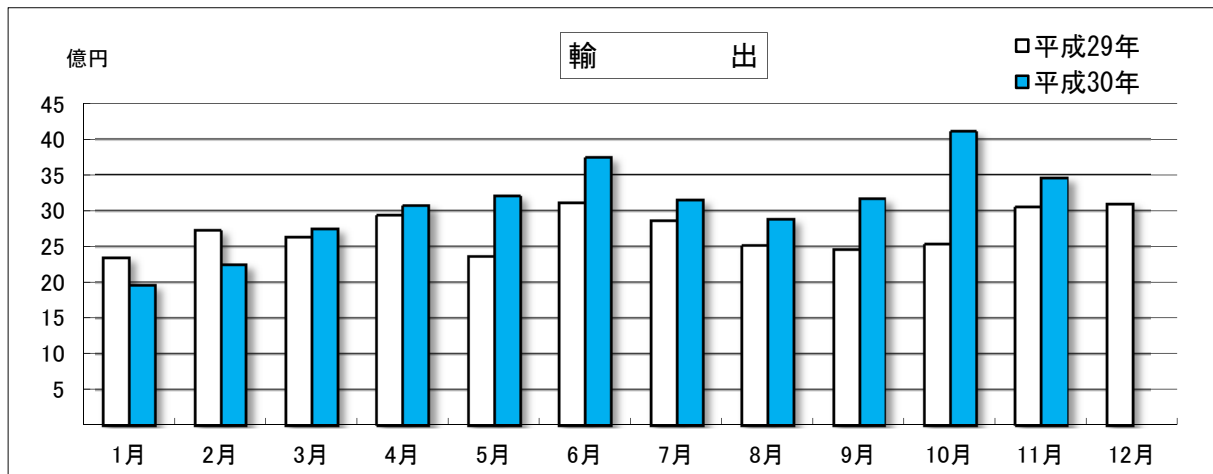
5 輸出の当月分、輸入の当月分及び前月分は速報値である。

6 本資料を他に転載する場合は、必ず八代税関支署の資料に基づく旨を注記してください。

◎八代税関支署管内月別貿易額推移

(単位：百万円)

区 分	輸 出			輸 入		
	平成30年	平成29年	前年同月比	平成30年	平成29年	前年同月比
1月	1,962	2,357	83.3%	8,720	7,825	111.4%
2月	2,251	2,740	82.1%	7,520	7,816	96.2%
3月	2,753	2,640	104.3%	8,459	8,214	103.0%
4月	3,084	2,947	104.6%	8,708	8,570	101.6%
5月	3,214	2,366	135.9%	7,644	7,218	105.9%
6月	3,756	3,128	120.1%	5,391	10,123	53.3%
7月	3,158	2,865	110.2%	11,501	8,646	133.0%
8月	2,885	2,522	114.4%	11,654	8,955	130.1%
9月	3,184	2,469	129.0%	7,903	8,830	89.5%
10月	4,110	2,536	162.1%	11,250	8,492	132.5%
11月	3,474	3,059	113.6%	9,548	10,420	91.6%
12月		3,106			9,535	
累計	33,831	32,736		98,298	104,644	
当月までの累計	33,831	29,629	114.2%	98,298	95,108	103.4%



◎八代税関支署管内主要輸出品表

品名	単位	11月					1月以降累計			
		数量	価額(千円)	前年同月比		構成比	数量	価額(千円)	前年同期比	
				数量	価額				数量	価額
輸出総額			3,474,416		113.6%	100.0%		33,830,950		114.2%
食料品及び動物			69,867		81.9%	2.0%		816,649		113.4%
魚介類及び同調製品	MT	32	36,540	88.9%	109.4%	1.1%	436	386,083	114.4%	119.9%
魚介類	MT	32	36,540	88.9%	109.4%	1.1%	436	386,083	114.4%	119.9%
穀物及び同調製品	MT	40	16,574	67.8%	66.7%	0.5%	464	196,948	94.3%	102.9%
その他の調製食料品			15,135		57.9%	0.4%		219,318		111.7%
原材料			860,703		84.4%	24.8%		9,150,785		95.1%
木材及びコルク			394,718		2.7倍	11.4%		2,296,164		119.9%
木材			393,975		2.7倍	11.3%		2,291,260		120.1%
金属鉱及びびくず	MT	4,944	360,535	26.4%	42.8%	10.4%	103,829	6,008,496	70.2%	86.6%
(鉄鋼くず)	MT	4,005	191,442	22.3%	28.4%	5.5%	94,807	4,248,024	68.1%	81.8%
化学製品			322,311		110.8%	9.3%		3,020,614		111.5%
元素及び化合物			95,718		2.2倍	2.8%		854,663		2.7倍
有機化合物			95,718		2.2倍	2.8%		844,199		2.7倍
プラスチック	MT	699	73,826	54.6%	43.7%	2.1%	6,955	799,608	63.0%	55.5%
その他の化学製品	MT	294	127,949	3.0倍	184.6%	3.7%	1,641	1,151,100	139.4%	141.2%
原料別製品			324,454		89.5%	9.3%		3,660,649		118.4%
ゴム製品	MT	124	41,881	58.8%	57.7%	1.2%	4,356	1,507,136	185.0%	191.6%
紙類及び同製品	MT	314	33,138	116.3%	123.9%	1.0%	2,569	254,668	180.8%	182.5%
鉄鋼	MT	3,474	219,610	98.7%	99.4%	6.3%	24,362	1,505,065	79.3%	88.4%
金属製品			21,948		53.1%	0.6%		348,866		90.0%
機械類及び輸送用機器			1,812,251		141.8%	52.2%		16,538,524		124.7%
一般機械			566,674		118.5%	16.3%		5,822,414		118.1%
原動機	KG	179,916	397,701	111.5%	125.5%	11.4%	1,925,397	4,012,770	111.5%	115.9%
電気機器			819,544		108.7%	23.6%		7,417,448		115.7%
輸送用機器			426,033		9.4倍	12.3%		3,298,662		171.2%
二輪自動車類			424,091		9.7倍	12.2%		3,157,736		167.6%
雑製品			70,940		3.5倍	2.0%		508,280		3.0倍
その他の雑製品			60,152		3.2倍	1.7%		441,591		2.7倍
プラスチック製品	KG	58,052	56,265	183.3%	3.1倍	1.6%	531,873	422,609	197.6%	2.7倍

◎八代税関支署管内主要輸入品表

品名	単位	11月					1月以降累計			
		数量	価額(千円)	前年同月比		構成比	数量	価額(千円)	前年同期比	
				数量	価額				数量	価額
輸入総額			9,547,787		91.6%	100.0%		98,298,281		103.4%
食料品及び動物			2,022,000		109.9%	21.2%		20,108,382		106.2%
魚介類及び同調製品	MT	2,205	392,349	106.2%	113.1%	4.1%	8,543	1,546,123	94.5%	102.5%
魚介類	KG	2,192,763	388,130	105.8%	112.5%	4.1%	8,453,379	1,513,509	94.2%	102.0%
穀物及び同調製品	MT	37,974	993,890	78.2%	85.8%	10.4%	497,376	13,603,870	95.8%	105.1%
米	MT	-	-	-	-	-	24,461	1,696,394	73.8%	101.3%
大麦及びはだか麦	MT	2,804	135,157	30.6%	48.9%	1.4%	65,111	2,254,374	86.5%	118.5%
とうもろこし	MT	35,137	854,273	96.2%	105.4%	8.9%	388,763	9,118,543	100.2%	104.1%
飼料	MT	12,373	558,588	184.5%	190.9%	5.9%	92,269	4,322,787	100.0%	111.6%
植物性油かす	MT	9,494	452,336	166.0%	173.7%	4.7%	79,038	3,851,627	97.5%	111.4%
原材料			158,279		34.5%	1.7%		2,464,168		99.1%
採油用の種・ナット及び核	MT	-	-	-	-	-	2,795	224,278	54.8倍	22.9倍
木材及びコルク			61,571		100.1%	0.6%		1,421,461		111.5%
木材			61,571		103.6%	0.6%		1,383,602		112.1%
粗鉱物	MT	3,993	57,715	19.9%	16.2%	0.6%	37,547	534,889	80.6%	63.7%
鉱物性燃料			3,499,501		94.7%	36.7%		27,179,133		84.0%
石炭	MT	221,495	3,121,570	68.1%	92.4%	32.7%	2,123,541	26,338,178	64.6%	82.6%
石油製品			376,470		121.0%	3.9%		800,678		189.3%
化学製品			872,816		88.0%	9.1%		12,547,192		100.2%
元素及び化合物			697,374		141.4%	7.3%		7,109,681		93.5%
有機化合物			668,380		141.8%	7.0%		6,856,003		92.5%
肥料	MT	702	34,945	10.1%	12.5%	0.4%	76,758	2,921,075	94.3%	100.9%
プラスチック	MT	540	84,848	92.6%	83.7%	0.9%	9,760	1,546,734	137.8%	137.8%
その他の化学製品	MT	341	31,834	28.1%	36.3%	0.3%	9,125	671,130	96.9%	114.5%
原料別製品			1,300,814		55.5%	13.6%		19,213,623		99.5%
木製品及びコルク製品(除家具)			282,628		19.6%	3.0%		7,963,670		97.0%
合板・ウッドパネル(合板)			87,187		97.8%	0.9%		1,061,675		112.0%
パルプウッド等(ウッドチップ)	MT	100	20,819	0.2%	1.8%	0.2%	285,282	5,562,744	90.2%	90.4%
木製建具及び建築用木工品	MT	-	-	全減	全減	-	284,399	5,370,162	90.1%	89.8%
鉄鋼	KG	649,403	167,672	108.3%	103.0%	1.8%	4,740,180	1,270,844	120.4%	123.8%
非鉄金属	MT	968	136,445	143.6%	155.2%	1.4%	7,227	1,010,518	110.4%	128.2%
アルミニウム及び同合金	MT	2,452	575,665	117.6%	111.0%	6.0%	28,297	6,907,482	89.9%	97.7%
金属製品	MT	2,452	575,665	117.6%	111.0%	6.0%	28,297	6,907,482	89.9%	97.7%
金属製品			249,621		96.6%	2.6%		2,555,135		99.9%
機械類及び輸送用機器			1,270,083		167.9%	13.3%		12,489,947		2.4倍
一般機械			590,529		114.0%	6.2%		6,343,496		169.2%
原動機	MT	268	423,988	60.5%	102.2%	4.4%	3,385	4,831,429	128.3%	2.0倍
電気機器			456,882		5.8倍	4.8%		3,096,583		6.4倍
輸送用機器			222,672		139.4%	2.3%		3,049,868		3.2倍
二輪自動車類			222,672		141.5%	2.3%		2,520,057		2.6倍
雑製品			356,970		118.7%	3.7%		3,171,500		109.8%
その他の雑製品			300,808		113.9%	3.2%		2,495,338		106.8%
プラスチック製品	KG	98,346	45,321	171.8%	142.4%	0.5%	619,358	300,949	115.7%	115.3%
運動用具			38,842		2.2倍	0.4%		326,258		108.4%
特殊取扱品			67,324		5.5倍	0.7%		1,054,735		84.8%
再輸入品			67,324		5.5倍	0.7%		1,054,735		84.8%

◎八代税関支署管内輸出地域(国)別表

区 分	1 1 月			1 月以降累計		
	価額 (千円)	前年同月比	構成比	価額 (千円)	前年同期比	構成比
輸出総額	3,474,416	113.6%	100.0%	33,830,950	114.2%	100.0%
アジア	2,775,848	122.2%	79.9%	25,897,025	111.6%	76.5%
大韓民国	728,285	72.8%	21.0%	6,623,963	90.3%	19.6%
中華人民共和国	1,166,931	156.5%	33.6%	8,734,860	98.9%	25.8%
台湾	4,022	69.4%	0.1%	649,902	138.8%	1.9%
モンゴル	1,643	全増	0.0%	4,006	104.1%	0.0%
香港	5,606	39.4%	0.2%	182,717	97.8%	0.5%
ベトナム	61,767	181.8%	1.8%	1,271,697	2.2倍	3.8%
タイ	213,548	7.9倍	6.1%	2,105,880	10.5倍	6.2%
シンガポール	72,758	2.4倍	2.1%	791,191	71.1%	2.3%
マレーシア	44,896	50.9%	1.3%	892,569	108.3%	2.6%
フィリピン	40,507	16.6倍	1.2%	205,647	5.2倍	0.6%
インドネシア	285,203	153.9%	8.2%	2,643,890	124.4%	7.8%
インド	146,357	111.2%	4.2%	1,662,840	123.5%	4.9%
パキスタン	3,565	84.2%	0.1%	74,869	65.6%	0.2%
中東	33,929	39.9%	1.0%	284,358	107.0%	0.8%
イラク	11,939	33.6%	0.3%	74,061	138.6%	0.2%
サウジアラビア	14,378	80.3%	0.4%	99,135	191.4%	0.3%
オマーン	-	-	-	9,555	50.5%	0.0%
イスラエル	-	全減	-	24,399	110.0%	0.1%
アラブ首長国連邦	7,612	24.8%	0.2%	70,835	72.2%	0.2%
西欧	301,477	126.5%	8.7%	2,073,731	103.3%	6.1%
ノルウェー	12,428	173.9%	0.4%	53,730	88.4%	0.2%
スウェーデン	4,908	35.7%	0.1%	62,888	58.8%	0.2%
デンマーク	420	9.2%	0.0%	36,207	69.5%	0.1%
英国	87,832	126.0%	2.5%	649,449	92.3%	1.9%
オランダ	18,271	194.7%	0.5%	42,224	145.9%	0.1%
ベルギー	12,819	199.7%	0.4%	45,697	162.1%	0.1%
フランス	38,427	106.7%	1.1%	297,668	103.6%	0.9%
ドイツ	42,214	151.0%	1.2%	353,395	121.0%	1.0%
ポルトガル	6,815	全増	0.2%	16,228	70.3%	0.0%
スペイン	31,690	2.5倍	0.9%	143,788	6.5倍	0.4%
イタリア	27,735	70.8%	0.8%	198,653	94.2%	0.6%
セルビア	5,832	全増	0.2%	28,285	155.3%	0.1%
中東欧・ロシア等	44,923	96.9%	1.3%	504,612	128.4%	1.5%
ポーランド	4,064	188.1%	0.1%	35,710	169.5%	0.1%
ロシア	31,586	5.5倍	0.9%	369,534	150.5%	1.1%
ルーマニア	4,424	38.6%	0.1%	21,424	58.2%	0.1%
チェコ	3,376	全増	0.1%	13,480	133.4%	0.0%
北米	294,234	75.5%	8.5%	4,462,673	131.0%	13.2%
カナダ	-	全減	-	7,729	107.2%	0.0%
アメリカ合衆国	294,234	75.9%	8.5%	4,454,944	131.1%	13.2%
中南米	-	-	-	100,000	98.5倍	0.3%
メキシコ	-	-	-	-	全減	-
ペリズ	-	-	-	100,000	全増	0.3%
アフリカ	14,601	103.5%	0.4%	372,589	156.6%	1.1%
エジプト	3,742	159.4%	0.1%	4,938	32.9%	0.0%
ガーナ	-	-	-	271,941	11.1倍	0.8%
南アフリカ共和国	10,859	4.6倍	0.3%	49,134	62.1%	0.1%
大洋州	9,404	65.3%	0.3%	135,962	117.0%	0.4%
オーストラリア	6,213	52.4%	0.2%	103,586	117.3%	0.3%
ニュージーランド	1,949	2.1倍	0.1%	27,303	179.2%	0.1%

◎八代税関支署管内輸入地域(国)別表

区 分	1 1 月			1月以降累計		
	価額(千円)	前年同月比	構成比	価額(千円)	前年同期比	構成比
輸入総額	9,547,787	91.6%	100.0%	98,298,281	103.4%	100.0%
アジア	3,874,696	85.7%	40.6%	39,094,355	114.1%	39.8%
大韓民国	574,827	142.9%	6.0%	5,114,257	125.5%	5.2%
中華人民共和国	2,019,602	97.6%	21.2%	16,200,852	108.0%	16.5%
台湾	1,063	4.9%	0.0%	137,151	100.3%	0.1%
ベトナム	530,052	131.8%	5.6%	7,271,175	2.3倍	7.4%
タイ	179,323	89.9%	1.9%	3,848,153	108.9%	3.9%
シンガポール	2,263	全増	0.0%	8,819	31.6倍	0.0%
マレーシア	144,513	42.1%	1.5%	3,383,801	111.7%	3.4%
フィリピン	168,295	2.6倍	1.8%	1,028,630	2.1倍	1.0%
インドネシア	29,994	4.1%	0.3%	359,441	31.6%	0.4%
インド	218,415	30.2倍	2.3%	1,009,466	110.5%	1.0%
パキスタン	-	全減	-	691,378	25.9%	0.7%
中東	29,765	117.1%	0.3%	503,462	55.3%	0.5%
サウジアラビア	6,929	27.3%	0.1%	402,870	108.8%	0.4%
カタール	22,836	全増	0.2%	99,279	24.2%	0.1%
西欧	44,869	54.2%	0.5%	646,110	79.6%	0.7%
スウェーデン	7,006	81.1%	0.1%	155,150	152.8%	0.2%
デンマーク	456	全増	0.0%	6,561	3.8倍	0.0%
オランダ	3,789	全増	0.0%	6,861	48.0%	0.0%
ドイツ	24,315	80.1%	0.3%	235,304	71.0%	0.2%
イタリア	3,562	10.1%	0.0%	95,172	36.7%	0.1%
フィンランド	2,456	2.4倍	0.0%	11,964	2.5倍	0.0%
オーストリア	2,348	全増	0.0%	31,929	全増	0.0%
中東欧・ロシア等	1,370,636	2.9倍	14.4%	7,413,261	74.3%	7.5%
ロシア	1,339,236	3.6倍	14.0%	7,211,985	73.7%	7.3%
エストニア	307	115.4%	0.0%	4,439	155.5%	0.0%
ラトビア	1,282	2.5倍	0.0%	14,459	141.9%	0.0%
ウクライナ	27,685	33.3%	0.3%	160,027	179.0%	0.2%
チェコ	2,126	37.0%	0.0%	13,980	21.7%	0.0%
北米	2,194,957	46.0倍	23.0%	14,051,438	117.6%	14.3%
カナダ	34,483	128.4%	0.4%	2,725,656	61.0%	2.8%
アメリカ合衆国	2,160,474	殆全増	22.6%	11,325,782	151.4%	11.5%
中南米	650,599	47.4%	6.8%	9,685,632	145.8%	9.9%
メキシコ	6,460	全増	0.1%	25,239	2.5倍	0.0%
グアテマラ	-	-	-	767,149	全増	0.8%
キューバ	-	-	-	1,507	全増	0.0%
ボリビア	-	-	-	61,289	全増	0.1%
チリ	17,261	8.8倍	0.2%	161,670	112.8%	0.2%
ブラジル	626,878	46.1%	6.6%	8,164,066	130.6%	8.3%
アルゼンチン	-	全減	-	503,631	2.1倍	0.5%
アフリカ	-	全減	-	1,318,032	38.8%	1.3%
トーゴ	-	-	-	1,852	全増	0.0%
南アフリカ共和国	-	全減	-	1,316,180	38.8%	1.3%
大洋州	1,382,265	42.7%	14.5%	25,585,991	94.2%	26.0%
オーストラリア	1,355,628	42.2%	14.2%	25,024,685	94.0%	25.5%
ニュージーランド	23,997	91.5%	0.3%	558,666	105.0%	0.6%

○八代税関支署管内港別主要輸出入品表

§ 八代支署

輸 出						輸 入							
品 名	単 位	数 量	価額 (千円)	前年同月比		構成比	品 名	単 位	数 量	価額 (千円)	前年同月比		構成比
				数量	価額						数量	価額	
総 額			1,493,413		90.4%	100.0%	総 額			3,682,866		83.2%	100.0%
原材料			624,739		66.1%	41.8%	食料品及び動物			1,327,742		113.2%	36.1%
木材及びコルク			363,242		3.2倍	24.3%	穀物及び同調製品	MT	32,167	851,345	82.7%	89.6%	23.1%
木材			362,499		3.2倍	24.3%	米	MT	-	-	-	-	-
パルプ及び古紙	MT	2,075	66,214	3.6倍	6.1倍	4.4%	大麦及びはだか麦	MT	2,804	135,157	30.6%	48.9%	3.7%
金属鉱及びびくず	MT	1,788	195,283	9.6%	23.9%	13.1%	とうもろこし	MT	29,363	716,188	109.3%	118.1%	19.4%
(鉄鋼くず)	MT	1,145	76,184	6.4%	11.3%	5.1%	飼料	MT	10,541	468,932	2.2倍	2.2倍	12.7%
化学製品			219,676		156.6%	14.7%	植物性油かす	MT	8,004	371,271	189.5%	195.5%	10.1%
元素及び化合物			94,614		2.3倍	6.3%	原材料			127,527		29.4%	3.5%
有機化合物			94,614		2.3倍	6.3%	木材及びコルク			50,943		123.0%	1.4%
プラスチック	MT	505	38,128	73.7%	135.6%	2.6%	木材			50,943		123.0%	1.4%
その他の化学製品	MT	94	81,490	95.9%	119.1%	5.5%	パルプ及び古紙	MT	-	-	全減	全減	-
原料別製品			253,993		101.4%	17.0%	粗鉱物	MT	3,972	57,481	19.8%	16.2%	1.6%
紙類及び同製品	MT	314	32,933	116.3%	123.1%	2.2%	鉱物性燃料			377,931		119.6%	10.3%
紙及び板紙	MT	314	32,933	116.3%	123.1%	2.2%	石炭	MT	-	-	-	-	-
鉄鋼	MT	3,474	219,610	98.7%	99.4%	14.7%	石油製品			376,470		121.0%	10.2%
機械類及び輸送用機器			390,671		123.8%	26.2%	化学製品			550,072		82.4%	14.9%
一般機械			390,671		123.8%	26.2%	元素及び化合物			418,606		86.9%	11.4%
原動機	KG	179,269	390,671	124.8%	124.9%	26.2%	有機化合物			389,612		84.1%	10.6%
							肥料	MT	702	34,945	104.3%	123.1%	0.9%
							プラスチック	MT	400	61,087	75.2%	70.1%	1.7%
							その他の化学製品	MT	323	26,800	33.4%	45.2%	0.7%
							原料別製品			762,823		48.5%	20.7%
							木製品及びコルク製品 (除家具)			116,785		9.6%	3.2%
							(ウッドチップ)	MT	-	-	全減	全減	-
							鉄鋼	MT	651	93,515	116.0%	128.6%	2.5%
							非鉄金属	MT	1,852	432,927	188.0%	183.2%	11.8%
							アルミニウム及び同合金	MT	1,852	432,927	188.0%	183.2%	11.8%
							金属製品			83,573		2.8倍	2.3%
							機械類及び輸送用機器			277,258		28.7倍	7.5%
							一般機械			72,427		全増	2.0%
							電気機器			204,831		21.2倍	5.6%
							半導体等電子部品			53,501		5.5倍	1.5%
							輸送用機器			-		-	-
							雑製品			259,513		112.0%	7.0%
							その他の雑製品			239,586		105.8%	6.5%
							プラスチック製品	KG	43,401	23,312	2.3倍	144.2%	0.6%

S 熊本出張所

輸 出							輸 入						
品 名	単 位	数 量	価額 (千円)	前年同月比		構成比	品 名	単 位	数 量	価額 (千円)	前年同月比		構成比
				数量	価額						数量	価額	
総 額			1,801,929		142.7%	100.0%	総 額			1,939,962		104.6%	100.0%
食料品及び動物			37,527		67.4%	2.1%	食料品及び動物			318,440		131.0%	16.4%
穀物及び同調製品	MT	40	16,574	67.8%	66.7%	0.9%	魚介類及び同調製品	MT	1,626	270,138	131.1%	141.3%	13.9%
その他の調製食料品			15,135		57.9%	0.8%	魚介類	KG	1,613,700	265,919	130.5%	140.3%	13.7%
原材料			89,230		2.2倍	5.0%	果実及び野菜	KG	104,160	20,155	79.2%	67.7%	1.0%
パルプ及び古紙	MT	982	32,727	2.1倍	3.3倍	1.8%	飼料	MT	342	8,591	98.6%	95.1%	0.4%
織物用繊維及びびくず	MT	142	6,509	2.1倍	159.1%	0.4%	その他の調製食料品			11,249		128.8%	0.6%
金属鉱及びびくず	MT	296	49,994	2.5倍	2.0倍	2.8%	原材料			30,752		116.9%	1.6%
化学製品			102,635		145.2%	5.7%	採油用の種・ナット及び核	MT	-	-	-	-	-
精油・香料及び化粧品類	MT	8	17,785	4.0倍	2.9倍	1.0%	木材及びコルク			10,628		52.9%	0.5%
プラスチック	MT	194	35,698	51.2%	58.5%	2.0%	木材			10,628		59.1%	0.5%
原料別製品			70,461		62.9%	3.9%	化学製品			49,436		66.0%	2.5%
ゴム製品	MT	96	40,431	57.5%	57.5%	2.2%	元素及び化合物			5,460		47.9%	0.3%
金属製品			21,948		53.8%	1.2%	有機化合物			5,460		65.4%	0.3%
手道具類及び機械用工具	KG	250	15,087	94.7%	37.0%	0.8%	精油・香料及び化粧品類	MT	109	15,181	100.9%	105.1%	0.8%
機械類及び輸送用機器			1,421,580		147.8%	78.9%	プラスチック	MT	140	23,761	2.7倍	167.0%	1.2%
一般機械			176,003		108.2%	9.8%	原料別製品			451,052		66.0%	23.3%
原動機	KG	647	7,030	3.7%	169.3%	0.4%	ゴム製品	MT	30	12,450	150.0%	136.8%	0.6%
電気機器			819,544		108.7%	45.5%	木製品及びコルク製品 (除家具)			78,904		57.1%	4.1%
輸送用機器			426,033		9.4倍	23.6%	木製建具及び建築用木工品	KG	204,934	55,546	55.0%	53.0%	2.9%
二輪自動車類			424,091		9.7倍	23.5%	鉄鋼	MT	317	42,930	2.8倍	2.8倍	2.2%
雑製品			67,053		3.4倍	3.7%	非鉄金属	MT	600	142,738	54.5%	50.6%	7.4%
その他の雑製品			56,265		3.0倍	3.1%	アルミニウム及び同合金	MT	600	142,738	54.5%	50.6%	7.4%
プラスチック製品	KG	58,052	56,265	184.1%	3.1倍	3.1%	金属製品			166,048		72.6%	8.6%
							機械類及び輸送用機器			992,825		132.9%	51.2%
							一般機械			518,102		100.0%	26.7%
							原動機	MT	267	422,170	60.3%	101.8%	21.8%
							電気機器			252,051		3.7倍	13.0%
							半導体等電子部品			154,433		5.7倍	8.0%
							輸送用機器			222,672		139.4%	11.5%
							二輪自動車類			222,672		141.5%	11.5%
							雑製品			97,457		141.4%	5.0%
							家具	KG	25,422	7,195	54.0%	63.1%	0.4%
							精密機器類			27,436		166.6%	1.4%
							その他の雑製品			61,222		162.2%	3.2%
							プラスチック製品	KG	54,945	22,009	143.0%	140.6%	1.1%
							運動用具			38,842		2.2倍	2.0%
							特殊取扱品			-		全減	-
							再輸入品			-		全減	-

§ 三角出張所

輸 出							輸 入						
品 名	単 位	数 量	価 額 (千円)	前年同月比		構 成 比	品 名	単 位	数 量	価 額 (千円)	前年同月比		構 成 比
				数 量	価 額						数 量	価 額	
総 額			147,598		134.7%	100.0%	総 額			3,273,959		92.8%	100.0%
食料品及び動物			32,340		109.3%	21.9%	食料品及び動物			152,389		102.0%	4.7%
魚介類及び同調製品	MT	32	32,340	97.0%	109.3%	21.9%	魚介類及び同調製品	MT	575	117,932	70.0%	78.9%	3.6%
魚介類	MT	32	32,340	97.0%	109.3%	21.9%	魚介類	KG	574,643	117,932	69.9%	78.9%	3.6%
原材料			115,258		全増	78.1%	(甲殻類及び軟体動物)	KG	544,020	85,762	69.1%	72.6%	2.6%
木材及びコルク			-		-	-	糖類及び同調製品・はちみつ	MT	1,911	34,457	全増	全増	1.1%
木材			-		-	-	糖みつ	MT	1,911	34,457	全増	全増	1.1%
金属鉱及びびくず	MT	2,860	115,258	全増	全増	78.1%	鉱物性燃料			3,121,570		92.4%	95.3%
(鉄鋼くず)	MT	2,860	115,258	全増	全増	78.1%	石炭	MT	221,495	3,121,570	68.1%	92.4%	95.3%
化学製品			-		全減	-							
プラスチック	MT	-	-	全減	全減	-							
機械類及び輸送用機器			-		-	-							
一般機械			-		-	-							
半導体等製造装置	KG	-	-	-	-	-							
輸送用機器			-		-	-							
船舶類	NO	-	-	-	-	-							

§ 水俣出張所

輸 出							輸 入						
品 名	単 位	数 量	価 額 (千円)	前年同月比		構 成 比	品 名	単 位	数 量	価 額 (千円)	前年同月比		構 成 比
				数 量	価 額						数 量	価 額	
総 額			31,476		91.7%	100.0%	総 額			651,000		106.4%	100.0%
食料品及び動物			-		-	-	食料品及び動物			223,429		81.4%	34.3%
魚介類及び同調製品	MT	-	-	-	-	-	穀物及び同調製品	MT	5,774	138,085	59.8%	67.6%	21.2%
魚介類	MT	-	-	-	-	-	とうもろこし	MT	5,774	138,085	59.8%	67.6%	21.2%
原材料			31,476		91.7%	100.0%	飼料	MT	1,490	81,065	99.7%	115.1%	12.5%
木材及びコルク			31,476	91.7%	100.0%	100.0%	植物性油かす	MT	1,490	81,065	99.7%	115.1%	12.5%
木材			31,476	91.7%	100.0%	100.0%	原材料			-		-	-
							木材及びコルク			-		-	-
							木材			-		-	-
							化学製品			273,308		109.4%	42.0%
							元素及び化合物			273,308		全増	42.0%
							有機化合物			273,308		全増	42.0%
							肥料	MT	-	-	全減	全減	-
							原料別製品			86,939		99.7%	13.4%
							木製品及びコルク製品(除家具)			86,939		99.7%	13.4%

§ 熊本空港出張所

輸 出							輸 入						
品 名	単 位	数 量	価 額 (千円)	前年同月比		構 成 比	品 名	単 位	数 量	価 額 (千円)	前年同月比		構 成 比
				数 量	価 額						数 量	価 額	
総 額			-		-	-	総 額			-		-	-
							機械類及び輸送機器			-		-	-
							一般機械			-		-	-
							電気機器			-		-	-