

八代税関支署 管内貿易概況（速報）  
〔平成30年10月分〕

## ◎輸出、輸入とも大幅増

## ◎輸出 41億10百万円 〔前年同月比 162.1%〕

〔輸送用機器〕や〔電気機器〕、〔金属鉱及びびくず〕などが増加したことにより、輸出総額は41億10百万円〔前年同月比：+15億75百万円(162.1%)〕となり、8ヵ月連続の増となった。

輸送用機器	5億48百万円	〔前年同月比：+ 5億32百万円（35.1倍）〕
電気機器	9億83百万円	〔 同 : + 3億63百万円（158.5%）〕
金属鉱及びびくず	7億78百万円	〔 同 : + 3億04百万円（164.0%）〕

## ◎輸入 112億50百万円 〔前年同月比 132.5%〕

〔肥料〕が減少したものの、〔木製品及びコルク製品(除家具)〕や〔穀物及び同調製品〕、〔電気機器〕などが増加したことにより、輸入総額は112億50百万円〔前年同月比：+27億59百万円(132.5%)〕となり、2ヵ月ぶりの増となった。

木製品及びコルク製品（除家具）	11億00百万円	〔前年同月比：+ 9億01百万円（5.5倍）〕
穀物及び同調製品	18億13百万円	〔 同 : + 5億14百万円（139.6%）〕
電気機器	7億05百万円	〔 同 : + 5億08百万円（3.6倍）〕
肥料	60百万円	〔 同 : ▲ 1億72百万円（25.9%）〕

※輸出入総額 153億61百万円 前年同月比：+43億33百万円(139.3%)、2ヵ月ぶりの増

※輸出入差引 ▲ 71億40百万円 入超

## ○国別輸出（上位3カ国）

国名	輸出額 (百万円)	前年同月 比 (%)	構成比 (%)
中国	1,461	(2.2倍)	35.5
韓国	643	132.4	15.6
アメリカ	450	105.8	11.0

## ○国別輸入（上位3カ国）

国名	輸入額 (百万円)	前年同月 比 (%)	構成比 (%)
オーストラリア	2,323	126.8	20.6
ロシア	1,515	126.8	13.5
中国	1,466	129.6	13.0

## ○主要輸出品

品名	輸出額 (百万円)	前年同月 比 (%)	構成比 (%)	主な仕向国
電気機器	983	158.5	23.9	アメリカ、中国
金属鉱及びびくず	778	164.0	18.9	中国、韓国
一般機械	637	111.9	15.5	インドネシア、タイ
輸送用機器	548	(35.1倍)	13.3	中国、タイ
鉄鋼	218	102.2	5.3	韓国

## ○主要輸入品

品名	輸入額 (百万円)	前年同月 比 (%)	構成比 (%)	主な仕出国
石炭	3,210	101.0	28.5	オーストラリア、ロシア
穀物及び同調製品	1,813	139.6	16.1	アメリカ、アルゼンチン
木製品及びコルク製品(除家具)	1,100	(5.5倍)	9.8	南アフリカ、マレーシア
元素及び化合物	940	173.5	8.4	ブラジル、パキスタン
非鉄金属	836	157.0	7.4	ロシア、インド

※ 輸出はFOB価格、輸入はCIF価格による。

※ 本資料に関するお問い合わせは、八代税関支署統括審査官部門（0965-37-1765）にお願いします。

八代税関支署管内貿易概況（速報）  
[平成30年10月分]

## ◎八代税関支署管内貿易総額

区 分	当 月 (百万円)	前 年 同月比	長崎税関 管内比	累 計 (百万円)	前 年 同期比	長崎税関 管内比
輸 出	4,110	162.1%	18.0%	30,357	114.3%	8.0%
輸 入	11,250	132.5%	6.0%	88,750	104.8%	6.5%
入(△)出超	△ 7,140	-	-	△ 58,394	-	-

## ◎長崎税関管内貿易総額

区 分	当 月 (百万円)	前 年 同月比	累 計 (百万円)	前 年 同期比
輸 出	22,799	74.6%	378,658	85.5%
輸 入	186,202	166.2%	1,355,669	117.0%
入(△)出超	△ 163,403	-	△ 977,011	-

注 1 輸出はFOB価格、輸入はCIF価格による。

2 輸出は当該貨物を積載する船舶又は航空機の出港の日、輸入は当該貨物の許可の日をもって計上される。  
(ただし、蔵入貨物、移入貨物及び輸入許可前引取貨物は承認の日をもって計上される。)

3 本資料における貿易額は、八代支署管内の各官署が管轄する区域に蔵置された貨物の通関額である。

4 数量又は価額欄中の「0」は表示単位に満たないもの、「-」は実績がないもの、「殆全増」は前年比が100倍以上のもの。

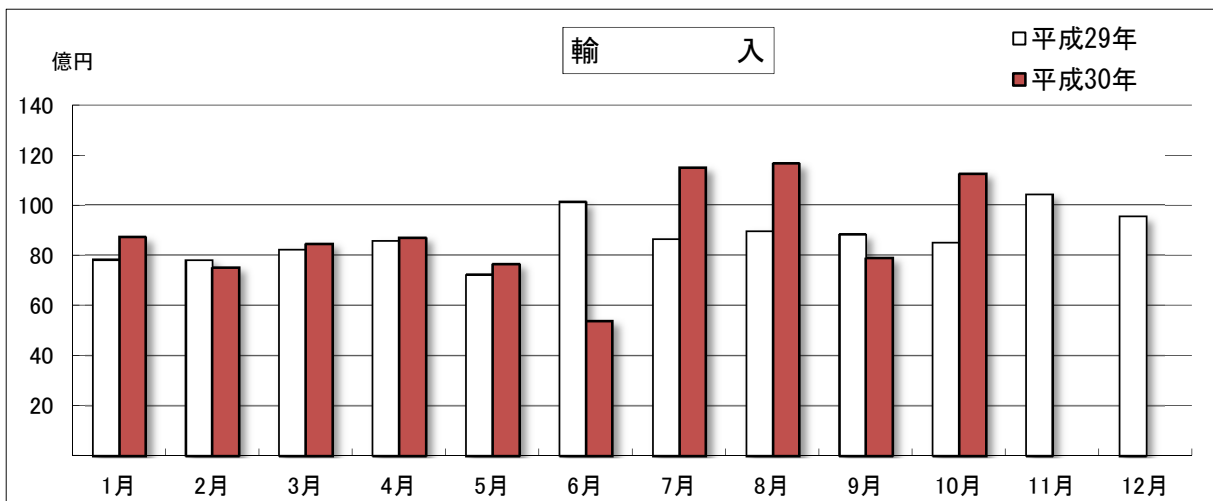
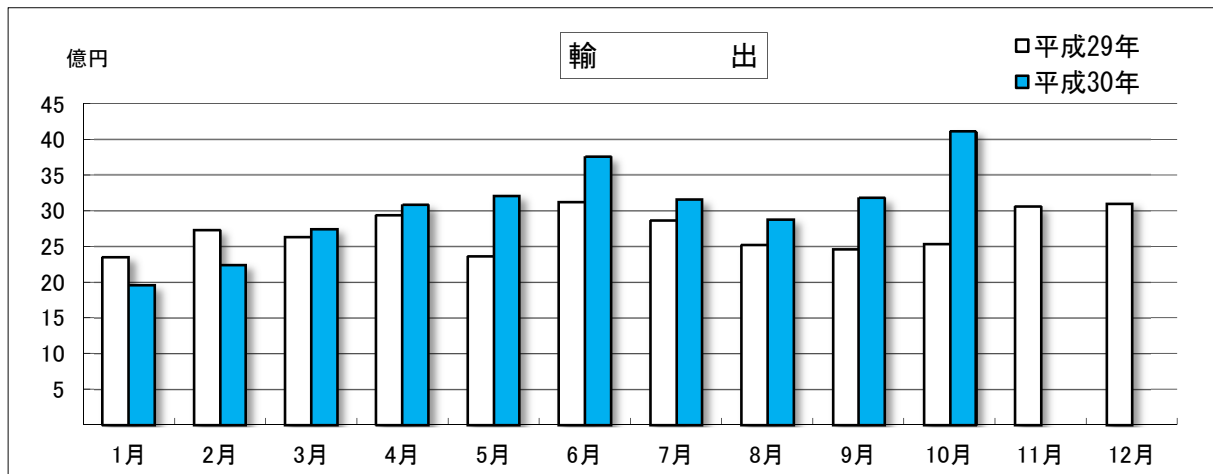
5 輸出の当月分、輸入の当月分及び前月分は速報値である。

6 本資料を他に転載する場合は、必ず八代税関支署の資料に基づく旨を注記してください。

## ◎八代税関支署管内月別貿易額推移

(単位：百万円)

区 分	輸 出			輸 入		
	平成30年	平成29年	前年同月比	平成30年	平成29年	前年同月比
1月	1,962	2,357	83.3%	8,720	7,825	111.4%
2月	2,251	2,740	82.1%	7,520	7,816	96.2%
3月	2,753	2,640	104.3%	8,459	8,214	103.0%
4月	3,084	2,947	104.6%	8,708	8,570	101.6%
5月	3,214	2,366	135.9%	7,644	7,218	105.9%
6月	3,756	3,128	120.1%	5,391	10,123	53.3%
7月	3,158	2,865	110.2%	11,501	8,646	133.0%
8月	2,885	2,522	114.4%	11,654	8,955	130.1%
9月	3,184	2,469	129.0%	7,903	8,830	89.5%
10月	4,110	2,536	162.1%	11,250	8,492	132.5%
11月		3,059			10,420	
12月		3,106			9,535	
累計	30,357	32,736		88,750	104,644	
当月までの累計	30,357	26,570	114.3%	88,750	84,688	104.8%



◎八代税関支署管内主要輸出品表

品名	単位	10月					1月以降累計			
		数量	価額(千円)	前年同月比		構成比	数量	価額(千円)	前年同期比	
				数量	価額				数量	価額
<b>輸出総額</b>			<b>4,110,346</b>		<b>162.1%</b>	<b>100.0%</b>		<b>30,356,534</b>		<b>114.3%</b>
<b>食料品及び動物</b>			<b>63,107</b>		<b>139.6%</b>	<b>1.5%</b>		<b>746,782</b>		<b>117.6%</b>
魚介類及び同調製品	MT	10	10,300	66.7%	70.8%	0.3%	404	349,543	117.1%	121.1%
魚介類	MT	10	10,300	66.7%	70.8%	0.3%	404	349,543	117.1%	121.1%
穀物及び同調製品	MT	42	26,630	110.5%	157.4%	0.6%	424	180,374	97.9%	108.3%
その他の調製食料品			24,363		193.6%	0.6%		204,183		120.0%
<b>原材料</b>			<b>1,081,000</b>		<b>173.4%</b>	<b>26.3%</b>		<b>8,290,082</b>		<b>96.4%</b>
木材及びコルク			187,873		166.1%	4.6%		1,901,446		107.5%
木材			187,365		166.1%	4.6%		1,897,285		107.7%
金属鉱及びびくず	MT	9,950	778,164	156.4%	164.0%	18.9%	98,885	5,647,961	76.5%	92.7%
(鉄鋼くず)	MT	8,698	499,718	156.7%	173.4%	12.2%	90,802	4,056,582	74.8%	89.8%
<b>化学製品</b>			<b>267,599</b>		<b>118.9%</b>	<b>6.5%</b>		<b>2,698,303</b>		<b>111.6%</b>
元素及び化合物			63,146		2.7倍	1.5%		758,945		2.8倍
有機化合物			63,146		2.7倍	1.5%		748,481		2.8倍
プラスチック	MT	732	80,390	101.7%	83.6%	2.0%	6,256	725,782	64.1%	57.1%
その他の化学製品	MT	110	96,183	90.9%	116.8%	2.3%	1,347	1,023,151	125.0%	137.2%
<b>原料別製品</b>			<b>456,673</b>		<b>111.8%</b>	<b>11.1%</b>		<b>3,336,195</b>		<b>122.2%</b>
ゴム製品	MT	462	155,173	112.4%	103.3%	3.8%	4,232	1,465,255	197.5%	2.1倍
紙類及び同製品	MT	419	45,157	3.3倍	3.7倍	1.1%	2,255	221,530	195.9%	196.4%
鉄鋼	MT	3,459	217,682	99.3%	102.2%	5.3%	20,888	1,285,455	76.8%	86.8%
金属製品			34,129		109.1%	0.8%		326,918		94.4%
<b>機械類及び輸送用機器</b>			<b>2,167,898</b>		<b>179.9%</b>	<b>52.7%</b>		<b>14,726,273</b>		<b>122.8%</b>
一般機械			636,564		111.9%	15.5%		5,255,740		118.0%
原動機	KG	207,588	445,244	89.0%	93.9%	10.8%	1,745,481	3,615,069	111.4%	115.0%
電気機器			983,253		158.5%	23.9%		6,597,904		116.7%
輸送用機器			548,081		35.1倍	13.3%		2,872,629		152.7%
二輪自動車類			537,318		35.7倍	13.1%		2,733,645		148.5%
<b>雑製品</b>			<b>65,516</b>		<b>2.5倍</b>	<b>1.6%</b>		<b>437,340</b>		<b>2.9倍</b>
その他の雑製品			55,607		2.2倍	1.4%		381,439		2.6倍
プラスチック製品	KG	60,324	55,607	152.1%	2.4倍	1.4%	473,821	366,344	199.5%	2.7倍

◎八代税関支署管内主要輸入品表

品名	単位	10月					1月以降累計			
		数量	価額(千円)	前年同月比		構成比	数量	価額(千円)	前年同期比	
				数量	価額				数量	価額
<b>輸入総額</b>			<b>11,250,405</b>		<b>132.5%</b>	<b>100.0%</b>		<b>88,750,494</b>		<b>104.8%</b>
<b>食料品及び動物</b>			<b>2,235,166</b>		<b>130.3%</b>	<b>19.9%</b>		<b>18,086,382</b>		<b>105.8%</b>
魚介類及び同調製品	MT	97	38,535	164.4%	2.7倍	0.3%	6,338	1,153,774	91.0%	99.3%
魚介類	KG	96,640	38,535	164.0%	2.7倍	0.3%	6,260,616	1,125,379	90.8%	98.8%
穀物及び同調製品	MT	67,194	1,813,047	133.6%	139.6%	16.1%	459,402	12,609,980	97.6%	107.0%
米	MT	3,310	171,816	47.2%	54.5%	1.5%	24,461	1,696,394	73.8%	101.3%
大麦及びはだか麦	MT	5,295	169,919	81.0%	114.3%	1.5%	62,307	2,119,217	94.2%	130.4%
とうもろこし	MT	55,522	1,385,497	162.2%	182.0%	12.3%	353,626	8,264,270	100.7%	104.0%
飼料	MT	6,379	290,904	80.0%	90.4%	2.6%	79,896	3,764,199	93.4%	105.1%
植物性油かす	MT	4,157	208,475	59.9%	74.1%	1.9%	69,544	3,399,291	92.3%	106.4%
<b>原材料</b>			<b>104,853</b>		<b>69.0%</b>	<b>0.9%</b>		<b>2,305,889</b>		<b>113.7%</b>
採油用の種・ナット及び核	MT	-	-	全減	全減	-	2,795	224,278	54.8倍	22.9倍
木材及びコルク			65,856		107.9%	0.6%		1,359,890		112.1%
木材			61,611		108.2%	0.5%		1,322,031		112.5%
粗鉱物	MT	2,887	20,981	61.0%	84.6%	0.2%	33,554	477,174	126.4%	98.5%
<b>鉱物性燃料</b>			<b>3,225,419</b>		<b>101.2%</b>	<b>28.7%</b>		<b>23,679,632</b>		<b>82.6%</b>
石炭	MT	218,626	3,210,143	74.3%	101.0%	28.5%	1,902,046	23,216,608	64.2%	81.4%
石油製品			5,906		3.3倍	0.1%		424,208		3.8倍
<b>化学製品</b>			<b>1,319,411</b>		<b>141.6%</b>	<b>11.7%</b>		<b>11,674,376</b>		<b>101.3%</b>
元素及び化合物			940,248		173.5%	8.4%		6,412,307		90.2%
有機化合物			918,467		175.3%	8.2%		6,187,623		89.2%
肥料	MT	1,257	60,343	20.6%	25.9%	0.5%	76,056	2,886,130	102.2%	110.4%
プラスチック	MT	912	150,224	2.7倍	2.9倍	1.3%	9,220	1,461,886	141.8%	143.2%
その他の化学製品	MT	1,879	134,204	141.7%	155.9%	1.2%	8,784	639,296	107.0%	128.3%
<b>原料別製品</b>			<b>2,327,981</b>		<b>2.1倍</b>	<b>20.7%</b>		<b>17,912,809</b>		<b>105.6%</b>
木製品及びコルク製品(除家具)			1,099,962		5.5倍	9.8%		7,681,042		113.5%
合板・ウッドパネル			204,959		2.4倍	1.8%		974,488		113.5%
(合板)			204,959		2.4倍	1.8%		974,488		113.5%
パルプウッド等	MT	32,448	738,970	殆全増	60.4倍	6.6%	285,182	5,541,925	110.6%	111.4%
(ウッドチップ)	MT	32,349	718,116	全増	全増	6.4%	284,399	5,370,162	110.6%	111.2%
木製建具及び建築用木工品	KG	551,514	147,921	159.6%	157.8%	1.3%	4,090,777	1,103,172	122.6%	127.7%
鉄鋼	MT	614	90,536	71.1%	90.9%	0.8%	6,259	874,073	106.6%	124.8%
非鉄金属	MT	3,494	836,196	156.0%	157.0%	7.4%	25,845	6,331,817	87.9%	96.6%
アルミニウム及び同合金	MT	3,494	836,196	156.0%	157.0%	7.4%	25,845	6,331,817	87.9%	96.6%
金属製品			247,222		110.3%	2.2%		2,305,514		100.3%
<b>機械類及び輸送用機器</b>			<b>1,624,342</b>		<b>168.0%</b>	<b>14.4%</b>		<b>11,219,864</b>		<b>2.5倍</b>
一般機械			623,704		119.7%	5.5%		5,752,967		178.0%
原動機	MT	379	537,653	99.0%	127.4%	4.8%	3,117	4,407,441	141.9%	2.2倍
電気機器			704,715		3.6倍	6.3%		2,639,701		6.5倍
輸送用機器			295,923		118.5%	2.6%		2,827,196		3.5倍
二輪自動車類			288,331		116.1%	2.6%		2,297,385		2.9倍
<b>雑製品</b>			<b>412,061</b>		<b>143.3%</b>	<b>3.7%</b>		<b>2,814,530</b>		<b>108.8%</b>
その他の雑製品			329,004		138.9%	2.9%		2,194,530		105.9%
プラスチック製品	KG	43,986	25,144	70.7%	108.6%	0.2%	521,012	255,628	108.9%	111.6%
運動用具			29,836		73.1%	0.3%		287,416		101.6%
<b>特殊取扱品</b>			-		<b>全減</b>	-		<b>987,411</b>		<b>80.2%</b>
再輸入品			-		<b>全減</b>	-		987,411		80.2%

◎八代税関支署管内輸出地域(国)別表

区 分	10 月			1 月以降累計		
	価額 (千円)	前年同月比	構成比	価額 (千円)	前年同期比	構成比
<b>輸出総額</b>	<b>4,110,346</b>	<b>162.1%</b>	<b>100.0%</b>	<b>30,356,534</b>	<b>114.3%</b>	<b>100.0%</b>
<b>アジア</b>	<b>3,192,029</b>	<b>172.6%</b>	<b>77.7%</b>	<b>23,121,177</b>	<b>110.5%</b>	<b>76.2%</b>
大韓民国	642,717	132.4%	15.6%	5,895,678	93.0%	19.4%
中華人民共和国	1,460,988	2.2倍	35.5%	7,567,929	93.6%	24.9%
台湾	67,935	13.2倍	1.7%	645,880	139.7%	2.1%
香港	8,451	68.1%	0.2%	177,111	102.6%	0.6%
ベトナム	59,000	2.7倍	1.4%	1,209,930	2.2倍	4.0%
タイ	312,899	17.8倍	7.6%	1,892,332	10.9倍	6.2%
シンガポール	45,903	162.0%	1.1%	718,433	66.4%	2.4%
マレーシア	94,428	69.7%	2.3%	847,673	115.1%	2.8%
フィリピン	31,299	63.6倍	0.8%	165,140	4.5倍	0.5%
インドネシア	271,097	89.1%	6.6%	2,358,687	121.6%	7.8%
インド	191,889	118.1%	4.7%	1,516,483	124.8%	5.0%
パキスタン	4,248	57.6%	0.1%	71,304	64.9%	0.2%
バングラデシュ	1,175	30.1%	0.0%	27,678	2.8倍	0.1%
<b>中東</b>	<b>55,984</b>	<b>3.4倍</b>	<b>1.4%</b>	<b>250,429</b>	<b>138.6%</b>	<b>0.8%</b>
イラク	13,683	全増	0.3%	62,122	3.5倍	0.2%
サウジアラビア	19,274	全増	0.5%	84,757	2.5倍	0.3%
オマーン	-	全減	-	9,555	50.5%	0.0%
イスラエル	316	6.4%	0.0%	24,399	114.7%	0.1%
アラブ首長国連邦	22,348	全増	0.5%	63,223	93.8%	0.2%
<b>西欧</b>	<b>277,354</b>	<b>136.0%</b>	<b>6.7%</b>	<b>1,772,254</b>	<b>100.2%</b>	<b>5.8%</b>
ノルウェー	4,853	61.9%	0.1%	41,302	77.0%	0.1%
スウェーデン	9,125	102.6%	0.2%	57,980	62.3%	0.2%
デンマーク	8,301	89.0%	0.2%	35,787	75.4%	0.1%
英国	56,962	66.7%	1.4%	561,617	88.6%	1.9%
オランダ	6,233	3.0倍	0.2%	23,953	122.5%	0.1%
ベルギー	7,190	12.2倍	0.2%	32,878	151.0%	0.1%
フランス	21,526	107.9%	0.5%	259,241	103.1%	0.9%
ドイツ	69,704	3.7倍	1.7%	311,181	117.8%	1.0%
スイス	38,533	8.3倍	0.9%	48,361	2.9倍	0.2%
スペイン	25,663	全増	0.6%	112,098	12.1倍	0.4%
イタリア	15,928	43.8%	0.4%	170,918	99.5%	0.6%
フィンランド	9,287	8.7倍	0.2%	15,498	125.5%	0.1%
<b>中東欧・ロシア等</b>	<b>78,921</b>	<b>4.3倍</b>	<b>1.9%</b>	<b>459,689</b>	<b>132.6%</b>	<b>1.5%</b>
ポーランド	7,689	13.5倍	0.2%	31,646	167.4%	0.1%
ロシア	54,495	10.1倍	1.3%	337,948	141.0%	1.1%
ハンガリー	2,734	36.0%	0.1%	31,838	110.3%	0.1%
ルーマニア	6,292	3.0倍	0.2%	17,000	67.1%	0.1%
<b>北米</b>	<b>451,850</b>	<b>106.1%</b>	<b>11.0%</b>	<b>4,168,439</b>	<b>138.2%</b>	<b>13.7%</b>
カナダ	1,424	全増	0.0%	7,729	153.5%	0.0%
アメリカ合衆国	450,426	105.8%	11.0%	4,160,710	138.1%	13.7%
<b>中南米</b>	<b>-</b>	<b>-</b>	<b>-</b>	<b>100,000</b>	<b>98.5倍</b>	<b>0.3%</b>
メキシコ	-	-	-	-	全減	-
ペルー	-	-	-	100,000	全増	0.3%
<b>アフリカ</b>	<b>43,616</b>	<b>2.7倍</b>	<b>1.1%</b>	<b>357,988</b>	<b>160.0%</b>	<b>1.2%</b>
アルジェリア	-	-	-	24,230	3.2倍	0.1%
ガーナ	40,419	全増	1.0%	271,941	11.1倍	0.9%
南アフリカ共和国	3,197	60.6%	0.1%	38,275	49.9%	0.1%
<b>大洋州</b>	<b>10,592</b>	<b>2.1倍</b>	<b>0.3%</b>	<b>126,558</b>	<b>124.3%</b>	<b>0.4%</b>
オーストラリア	10,592	2.9倍	0.3%	97,373	127.3%	0.3%
ニュージーランド	-	-	-	25,354	177.2%	0.1%

◎八代税関支署管内輸入地域(国)別表

区 分	10月			1月以降累計		
	価額(千円)	前年同月比	構成比	価額(千円)	前年同期比	構成比
<b>輸入総額</b>	<b>11,250,405</b>	<b>132.5%</b>	<b>100.0%</b>	<b>88,750,494</b>	<b>104.8%</b>	<b>100.0%</b>
<b>アジア</b>	<b>4,056,826</b>	<b>147.9%</b>	<b>36.1%</b>	<b>35,219,659</b>	<b>118.4%</b>	<b>39.7%</b>
大韓民国	767,781	196.3%	6.8%	4,539,430	123.6%	5.1%
中華人民共和国	1,466,332	129.6%	13.0%	14,181,250	109.7%	16.0%
台湾	433	19.0%	0.0%	136,088	118.1%	0.2%
ベトナム	529,247	199.6%	4.7%	6,741,123	2.4倍	7.6%
タイ	584,158	105.1%	5.2%	3,668,830	110.1%	4.1%
シンガポール	2,283	全増	0.0%	6,556	23.5倍	0.0%
マレーシア	235,921	79.9%	2.1%	3,239,288	120.6%	3.6%
フィリピン	136,056	2.4倍	1.2%	860,335	2.0倍	1.0%
インドネシア	30,030	73.3%	0.3%	329,447	82.8%	0.4%
インド	212,030	43.8倍	1.9%	791,051	87.3%	0.9%
パキスタン	92,555	全増	0.8%	691,378	28.8%	0.8%
<b>中東</b>	<b>86,700</b>	<b>5.2倍</b>	<b>0.8%</b>	<b>473,697</b>	<b>53.5%</b>	<b>0.5%</b>
サウジアラビア	10,257	61.4%	0.1%	395,941	114.8%	0.4%
カタール	76,443	全増	0.7%	76,443	18.7%	0.1%
<b>西欧</b>	<b>59,142</b>	<b>52.9%</b>	<b>0.5%</b>	<b>601,241</b>	<b>82.5%</b>	<b>0.7%</b>
スウェーデン	19,794	7.0倍	0.2%	148,144	159.5%	0.2%
デンマーク	1,049	全増	0.0%	6,105	3.6倍	0.0%
英国	3,623	197.0%	0.0%	15,190	58.0%	0.0%
ドイツ	12,374	26.3%	0.1%	210,989	70.1%	0.2%
イタリア	18,273	47.3%	0.2%	91,610	40.9%	0.1%
フィンランド	2,458	全増	0.0%	9,508	2.5倍	0.0%
オーストリア	1,571	全増	0.0%	29,581	全増	0.0%
<b>中東欧・ロシア等</b>	<b>1,597,485</b>	<b>130.2%</b>	<b>14.2%</b>	<b>6,042,625</b>	<b>63.5%</b>	<b>6.8%</b>
ロシア	1,514,775	126.8%	13.5%	5,872,749	62.4%	6.6%
エストニア	431	45.7%	0.0%	4,132	159.6%	0.0%
ラトビア	2,877	5.8倍	0.0%	13,177	136.0%	0.0%
ウクライナ	78,750	全増	0.7%	132,342	21.5倍	0.1%
チェコ	652	25.6%	0.0%	11,854	20.2%	0.0%
<b>北米</b>	<b>1,291,437</b>	<b>133.8%</b>	<b>11.5%</b>	<b>11,856,481</b>	<b>99.6%</b>	<b>13.4%</b>
カナダ	11,021	1.2%	0.1%	2,691,173	60.6%	3.0%
アメリカ合衆国	1,280,416	31.9倍	11.4%	9,165,308	122.9%	10.3%
<b>中南米</b>	<b>1,042,124</b>	<b>75.3%</b>	<b>9.3%</b>	<b>9,035,033</b>	<b>171.4%</b>	<b>10.2%</b>
メキシコ	-	-	-	18,779	188.6%	0.0%
グアテマラ	-	-	-	767,149	全増	0.9%
キューバ	-	-	-	1,507	全増	0.0%
ボリビア	-	-	-	61,289	全増	0.1%
チリ	11,603	38.4%	0.1%	144,409	102.1%	0.2%
ブラジル	799,250	63.2%	7.1%	7,537,188	154.0%	8.5%
アルゼンチン	231,271	2.6倍	2.1%	503,631	2.2倍	0.6%
<b>アフリカ</b>	<b>718,116</b>	<b>5.1倍</b>	<b>6.4%</b>	<b>1,318,032</b>	<b>48.4%</b>	<b>1.5%</b>
トーゴ	-	-	-	1,852	全増	0.0%
南アフリカ共和国	718,116	5.1倍	6.4%	1,316,180	48.3%	1.5%
<b>大洋州</b>	<b>2,398,575</b>	<b>126.0%</b>	<b>21.3%</b>	<b>24,203,726</b>	<b>101.2%</b>	<b>27.3%</b>
オーストラリア	2,322,569	126.8%	20.6%	23,669,057	101.1%	26.7%
ニュージーランド	76,006	106.3%	0.7%	534,669	105.7%	0.6%



○八代税関支署管内港別主要輸出入品表

§ 八代支署

輸 出						輸 入							
品 名	単 位	数 量	価額 (千円)	前年同月比		構成比	品 名	単 位	数 量	価額 (千円)	前年同月比		構成比
				数量	価額						数量	価額	
<b>総 額</b>			<b>1,673,162</b>		<b>125.0%</b>	<b>100.0%</b>	<b>総 額</b>			<b>5,986,581</b>		<b>176.6%</b>	<b>100.0%</b>
<b>原材料</b>			<b>818,797</b>		<b>168.9%</b>	<b>48.9%</b>	<b>食料品及び動物</b>			<b>1,865,538</b>		<b>132.4%</b>	<b>31.2%</b>
木材及びコルク			103,493		129.8%	6.2%	穀物及び同調製品	MT	58,407	1,576,837	140.5%	143.7%	26.3%
木材			102,985		129.6%	6.2%	米	MT	3,310	171,816	47.2%	54.5%	2.9%
パルプ及び古紙	MT	1,486	39,566	14.7倍	21.1倍	2.4%	大麦及びはだか麦	MT	5,295	169,919	81.0%	114.3%	2.8%
金属鉱及びびくず	MT	8,747	675,738	165.2%	169.4%	40.4%	とうもろこし	MT	46,770	1,154,226	181.1%	198.8%	19.3%
(鉄鋼くず)	MT	7,673	425,495	167.5%	187.0%	25.4%	飼料	MT	6,110	284,165	80.6%	91.2%	4.7%
<b>化学製品</b>			<b>154,459</b>		<b>106.3%</b>	<b>9.2%</b>	植物性油かす	MT	4,157	208,475	59.9%	74.1%	3.5%
元素及び化合物			21,697		95.4%	1.3%	<b>原材料</b>			<b>89,347</b>		<b>70.0%</b>	<b>1.5%</b>
有機化合物			21,697		95.4%	1.3%	木材及びコルク			51,680		108.6%	0.9%
プラスチック	MT	554	31,113	110.1%	87.9%	1.9%	木材			51,680		108.6%	0.9%
その他の化学製品	MT	110	95,905	91.7%	118.1%	5.7%	パルプ及び古紙	MT	196	6,671	16.9%	17.3%	0.1%
<b>原料別製品</b>			<b>266,437</b>		<b>116.2%</b>	<b>15.9%</b>	粗鉱物	MT	2,784	19,651	59.4%	81.1%	0.3%
紙類及び同製品	MT	417	44,483	3.3倍	3.6倍	2.7%	<b>鉱物性燃料</b>			<b>767,138</b>		<b>122.3%</b>	<b>12.8%</b>
紙及び板紙	MT	417	44,483	3.3倍	3.6倍	2.7%	石炭	MT	52,800	755,485	102.7%	122.3%	12.6%
鉄鋼	MT	3,459	217,682	99.3%	102.2%	13.0%	石油製品			2,283		129.0%	0.0%
<b>機械類及び輸送用機器</b>			<b>433,044</b>		<b>90.9%</b>	<b>25.9%</b>	<b>化学製品</b>			<b>742,796</b>		<b>152.5%</b>	<b>12.4%</b>
一般機械			433,044		91.1%	25.9%	元素及び化合物			460,329		131.6%	7.7%
原動機	KG	193,509	430,222	88.5%	91.1%	25.7%	有機化合物			444,242		132.0%	7.4%
							肥料	MT	827	41,494	148.5%	152.0%	0.7%
							プラスチック	MT	600	97,573	2.1倍	2.2倍	1.6%
							その他の化学製品	MT	1,858	127,943	163.4%	2.0倍	2.1%
							<b>原料別製品</b>			<b>1,637,219</b>		<b>3.2倍</b>	<b>27.3%</b>
							木製品及びコルク製品 (除家具)			802,460		15.3倍	13.4%
							(ウッドチップ)	MT	32,349	718,116	全増	全増	12.0%
							鉄鋼	MT	436	66,565	89.9%	112.2%	1.1%
							非鉄金属	MT	3,066	728,059	2.0倍	2.1倍	12.2%
							アルミニウム及び同合金	MT	3,066	728,059	2.0倍	2.1倍	12.2%
							金属製品			20,199		70.5%	0.3%
							<b>機械類及び輸送用機器</b>			<b>560,703</b>		<b>42.0倍</b>	<b>9.4%</b>
							一般機械			5,658		130.7%	0.1%
							電気機器			555,045		66.9倍	9.3%
							半導体等電子部品			38,980		4.7倍	0.7%
							輸送用機器			-		全減	-
							<b>雑製品</b>			<b>322,668</b>		<b>168.7%</b>	<b>5.4%</b>
							その他の雑製品			286,579		158.5%	4.8%
							プラスチック製品	KG	19,073	16,381	64.4%	126.7%	0.3%



S 熊本出張所

輸 出							輸 入						
品 名	単 位	数 量	価額 (千円)	前年同月比		構成比	品 名	単 位	数 量	価額 (千円)	前年同月比		構成比
				数量	価額						数量	価額	
<b>総 額</b>			<b>2,241,830</b>		<b>2.1倍</b>	<b>100.0%</b>	<b>総 額</b>			<b>1,890,048</b>		<b>107.1%</b>	<b>100.0%</b>
<b>食料品及び動物</b>			<b>52,807</b>		<b>172.2%</b>	<b>2.4%</b>	<b>食料品及び動物</b>			<b>138,357</b>		<b>114.8%</b>	<b>7.3%</b>
穀物及び同調製品	MT	42	26,630	110.5%	157.4%	1.2%	魚介類及び同調製品	MT	97	38,535	4.0倍	4.2倍	2.0%
その他の調製食料品			24,363		193.6%	1.1%	魚介類	KG	96,640	38,535	4.0倍	4.2倍	2.0%
<b>原材料</b>			<b>103,600</b>		<b>2.3倍</b>	<b>4.6%</b>	果実及び野菜	KG	69,330	22,001	96.5%	104.4%	1.2%
パルプ及び古紙	MT	1,711	51,677	2.2倍	3.1倍	2.3%	飼料	MT	269	6,739	68.6%	66.3%	0.4%
織物用繊維及びびくず	MT	209	21,182	83.9%	182.6%	0.9%	その他の調製食料品			7,367		2.7倍	0.4%
金属鉱及びびくず	MT	178	28,203	181.6%	189.6%	1.3%	<b>原材料</b>			<b>15,506</b>		<b>63.6%</b>	<b>0.8%</b>
<b>化学製品</b>			<b>96,689</b>		<b>129.9%</b>	<b>4.3%</b>	採油用の種・ナット及び核	MT	-	-	-	-	-
精油・香料及び化粧品類	MT	7	18,721	87.5%	134.8%	0.8%	木材及びコルク			14,176		105.4%	0.8%
プラスチック	MT	140	32,826	70.0%	59.2%	1.5%	木材			9,931		106.4%	0.5%
<b>原料別製品</b>			<b>190,236</b>		<b>106.1%</b>	<b>8.5%</b>	<b>化学製品</b>			<b>91,179</b>		<b>143.8%</b>	<b>4.8%</b>
ゴム製品	MT	419	153,020	113.6%	103.1%	6.8%	元素及び化合物			11,154		69.0%	0.6%
金属製品			33,624		109.4%	1.5%	有機化合物			5,460		47.9%	0.3%
手道具類及び機械用工具	KG	200	26,096	120.5%	84.9%	1.2%	精油・香料及び化粧品類	MT	101	13,674	72.1%	77.3%	0.7%
<b>機械類及び輸送用機器</b>			<b>1,724,854</b>		<b>2.4倍</b>	<b>76.9%</b>	プラスチック	MT	312	52,651	6.1倍	7.4倍	2.8%
一般機械			203,520		2.2倍	9.1%	<b>原料別製品</b>			<b>488,351</b>		<b>96.5%</b>	<b>25.8%</b>
原動機	KG	14,079	15,022	96.6%	7.3倍	0.7%	ゴム製品	MT	32	14,134	2.3倍	2.1倍	0.7%
電気機器			983,253		158.5%	43.9%	木製品及びコルク製品(除家具)			95,091		153.2%	5.0%
輸送用機器			538,081		36.5倍	24.0%	木製建具及び建築用木工品	KG	244,603	67,984	157.9%	154.6%	3.6%
二輪自動車類			537,318		38.0倍	24.0%	鉄鋼	MT	178	23,971	47.0%	59.6%	1.3%
<b>雑製品</b>			<b>65,516</b>		<b>2.8倍</b>	<b>2.9%</b>	非鉄金属	MT	428	108,137	58.6%	59.4%	5.7%
その他の雑製品			55,607		2.4倍	2.5%	アルミニウム及び同合金	MT	428	108,137	58.6%	59.4%	5.7%
プラスチック製品	KG	60,324	55,607	152.1%	2.4倍	2.5%	金属製品			227,023		116.2%	12.0%
							<b>機械類及び輸送用機器</b>			<b>1,063,639</b>		<b>111.5%</b>	<b>56.3%</b>
							一般機械			618,046		119.6%	32.7%
							原動機	MT	378	536,140	99.7%	128.3%	28.4%
							電気機器			149,670		79.6%	7.9%
							半導体等電子部品			80,834		54.4%	4.3%
							輸送用機器			295,923		118.9%	15.7%
							二輪自動車類			288,331		116.1%	15.3%
							<b>雑製品</b>			<b>89,393</b>		<b>92.8%</b>	<b>4.7%</b>
							家具	KG	37,578	9,304	126.0%	107.9%	0.5%
							精密機器類			32,071		119.4%	1.7%
							その他の雑製品			42,425		75.8%	2.2%
							プラスチック製品	KG	24,913	8,763	76.4%	85.7%	0.5%
							運動用具			29,836		73.1%	1.6%
							<b>特殊取扱品</b>			-		-	-
							再輸入品			-		-	-

§ 三角出張所

輸 出							輸 入						
品 名	単 位	数 量	価 額 (千円)	前年同月比		構 成 比	品 名	単 位	数 量	価 額 (千円)	前年同月比		構 成 比
				数量	価額						数量	価額	
<b>総 額</b>			<b>137,868</b>		<b>127.4%</b>	<b>100.0%</b>	<b>総 額</b>			<b>2,454,658</b>		<b>95.7%</b>	<b>100.0%</b>
<b>食料品及び動物</b>			<b>10,300</b>		<b>117.0%</b>	<b>7.5%</b>	<b>食料品及び動物</b>					<b>全減</b>	<b>-</b>
魚介類及び同調製品	MT	10	10,300	111.1%	117.0%	7.5%	魚介類及び同調製品	MT	-	-	-	全減	-
魚介類	MT	10	10,300	111.1%	117.0%	7.5%	魚介類	KG	-	-	-	全減	-
<b>原材料</b>			<b>101,117</b>		<b>107.5%</b>	<b>73.3%</b>	(甲殻類及び軟体動物)	KG	-	-	-	全減	-
木材及びコルク			26,894		80.6%	19.5%	糖類及び同調製品・はちみつ	MT	-	-	-	-	-
木材			26,894		80.6%	19.5%	糖みつ	MT	-	-	-	-	-
金属鉱及びびくず	MT	1,025	74,223	105.8%	122.2%	53.8%	<b>鉱物性燃料</b>			<b>2,454,658</b>		<b>95.9%</b>	<b>100.0%</b>
(鉄鋼くず)	MT	1,025	74,223	105.8%	122.2%	53.8%	石炭	MT	165,826	2,454,658	68.3%	95.9%	100.0%
<b>化学製品</b>			<b>16,451</b>		<b>3.1倍</b>	<b>11.9%</b>							
プラスチック	MT	38	16,451	2.2倍	3.1倍	11.9%							
<b>機械類及び輸送用機器</b>			<b>10,000</b>		<b>全増</b>	<b>7.3%</b>							
一般機械			-		-	-							
半導体等製造装置	KG	-	-	-	-	-							
輸送用機器			10,000		全増	7.3%							
船舶類	NO	1	10,000	全増	全増	7.3%							

§ 水俣出張所

輸 出							輸 入						
品 名	単 位	数 量	価 額 (千円)	前年同月比		構 成 比	品 名	単 位	数 量	価 額 (千円)	前年同月比		構 成 比
				数量	価額						数量	価額	
<b>総 額</b>			<b>57,486</b>		<b>10.0倍</b>	<b>100.0%</b>	<b>総 額</b>			<b>919,118</b>		<b>118.9%</b>	<b>100.0%</b>
<b>食料品及び動物</b>			-		<b>全減</b>	<b>-</b>	<b>食料品及び動物</b>			<b>231,271</b>		<b>128.0%</b>	<b>25.2%</b>
魚介類及び同調製品	MT	-	-	全減	全減	-	穀物及び同調製品	MT	8,752	231,271	104.1%	128.0%	25.2%
魚介類	MT	-	-	全減	全減	-	とうもろこし	MT	8,752	231,271	104.1%	128.0%	25.2%
<b>原材料</b>			<b>57,486</b>		<b>全増</b>	<b>100.0%</b>	飼料	MT	-	-	-	-	-
木材及びコルク			57,486		全増	100.0%	植物性油かす	MT	-	-	-	-	-
木材			57,486		全増	100.0%	<b>原材料</b>						
							木材及びコルク						
							木材						
							<b>化学製品</b>			<b>485,436</b>		<b>127.3%</b>	<b>52.8%</b>
							元素及び化合物			468,765	2.7倍	51.0%	
							有機化合物			468,765	2.7倍	51.0%	
							肥料	MT	400	16,671	7.2%	8.1%	1.8%
							<b>原料別製品</b>			<b>202,411</b>		<b>2.4倍</b>	<b>22.0%</b>
							木製品及びコルク製品(除家具)			202,411	2.4倍	22.0%	

§ 熊本空港出張所

輸 出							輸 入						
品 名	単 位	数 量	価 額 (千円)	前年同月比		構 成 比	品 名	単 位	数 量	価 額 (千円)	前年同月比		構 成 比
				数量	価額						数量	価額	
<b>総 額</b>			-		-	-	<b>総 額</b>			-		-	-
							<b>機械類及び輸送機器</b>			-		-	-
							一般機械			-		-	-
							電気機器			-		-	-