

伊万里税関支署 貿易概況

(平成30年6月分 輸出:確報値、輸入:9桁速報値)

平成30年8月1日
伊万里税関支署

輸出 2か月ぶりに前年同月を上回る。
輸入 3か月ぶりに前年同月を下回る。
(差引: 90億22百万円の出超)

1 輸出入総額

(単位:千円)

| | 当 月 | | | 1月以降累計 | | |
|-------|------------|------------|--------|------------|------------|--------|
| | 本 年 | 前 年 | 前年同月比 | 本 年 | 前 年 | 前年同期比 |
| 輸 出 | 13,065,971 | 8,124,793 | 160.8% | 29,836,310 | 40,942,837 | 72.9% |
| 輸 入 | 4,043,962 | 4,116,167 | 98.2% | 25,837,685 | 25,366,373 | 101.9% |
| 輸出入総額 | 17,109,933 | 12,240,960 | 139.8% | 55,673,995 | 66,309,210 | 84.0% |
| 差 引 額 | 9,022,009 | 4,008,626 | | 3,998,625 | 15,576,464 | |

(差引額の「△」は、輸入超過を示す。)

2 貿易動向(対比は前年同月)

【輸出】

輸出額は、130億66百万円(160.8%)と、2か月ぶりに前年同月を上回った。

品目別では、「鉄鋼」が25百万円(▲67百万円、26.9%)、「魚介類及び同調製品」が39百万円(▲57百万円、40.8%)と減少したものの、「船舶類」が122億60百万円(+49億4百万円、166.7%)、「自動車」が+97百万円(全増)と増加した。

国別では、「香港」が7百万円(▲38億61百万円、0.2%)、「パナマ」が▲34億94百万円(全減)と減少したものの、「リベリア」が+122億60百万円(全増)、「ロシア」が+1億1百万円(全増)と増加した。

【輸入】

輸入額は、40億44百万円(98.2%)と、3か月ぶりに前年同月を下回った。

品目別では、「無機化合物」が5億32百万円(+2億74百万円、205.9%)、「電気機器」が2億91百万円(+61百万円、126.6%)と増加したものの、「鉄鋼」が3億90百万円(▲2億67百万円、59.4%)、「金属製品」が3億49百万円(▲93百万円、79.0%)と減少した。

国別では、「アメリカ合衆国」が3億35百万円(+3億15百万円、16.5倍)、「ペルー」が1億81百万円(+1億34百万円、383.4%)と増加したものの、「大韓民国」が6億74百万円(▲5億64百万円、54.5%)、「ベトナム」が1億9百万円(▲86百万円、55.9%)と減少した。

2-(1) 輸出主要品別表

(単位:千円)

| 品名 | 単位 | 当月 | | | | | 1月以降累計 | | | | |
|------------|----|-------|--------|------------|--------|-------|--------|--------|------------|--------|-------|
| | | 数量 | 前年同月比 | 価額 | 前年同月比 | 構成比 | 数量 | 前年同期比 | 価額 | 前年同期比 | 構成比 |
| 食料品及び動物 | | | | 58,905 | 61.2% | 0.5% | | | 719,575 | 56.2% | 2.4% |
| 魚介類及び同調製品 | MT | 243 | 45.5% | 39,303 | 40.8% | 0.3% | 3,984 | 93.7% | 663,392 | 52.3% | 2.2% |
| 原材料 | | | | 189,223 | 149.8% | 1.4% | | | 1,163,056 | 112.0% | 3.9% |
| 木材 | | | | 58,046 | 112.6% | 0.4% | | | 259,940 | 122.7% | 0.9% |
| 鉄鋼くず | MT | 2,090 | 全増 | 73,824 | 全増 | 0.6% | 13,173 | 101.7% | 544,059 | 133.4% | 1.8% |
| 原料別製品 | | | | 302,425 | 83.4% | 2.3% | | | 2,228,498 | 138.4% | 7.5% |
| 紙及び板紙 | MT | 6,191 | 102.4% | 270,274 | 113.1% | 2.1% | 30,850 | 100.6% | 1,301,546 | 110.6% | 4.4% |
| 機械類及び輸送用機器 | | | | 12,488,185 | 166.4% | 95.6% | | | 25,133,361 | 68.7% | 84.2% |
| 一般機械 | | | | 58,743 | 73.0% | 0.4% | | | 317,898 | 67.8% | 1.1% |
| 電気機器 | | | | 69,967 | 105.1% | 0.5% | | | 375,565 | 98.0% | 1.3% |
| 自動車 | NO | 189 | 全増 | 97,143 | 全増 | 0.7% | 1,195 | 全増 | 599,641 | 全増 | 2.0% |
| 船舶類 | NO | 2 | 100.0% | 12,260,217 | 166.7% | 93.8% | 5 | 62.5% | 23,837,320 | 66.7% | 79.9% |

2-(2) 輸出主要国別表

(単位:千円)

| 国名 | 当月 | | | 1月以降累計 | | |
|---------|------------|--------|-------|------------|--------|-------|
| | 価額 | 前年同月比 | 構成比 | 価額 | 前年同期比 | 構成比 |
| 大韓民国 | 128,861 | 71.7% | 1.0% | 1,513,512 | 108.0% | 5.1% |
| 中華人民共和国 | 198,648 | 90.5% | 1.5% | 1,361,666 | 141.3% | 4.6% |
| ベトナム | 110,816 | 66.1% | 0.8% | 965,327 | 53.1% | 3.2% |
| タイ | 61,125 | 333.5% | 0.5% | 321,228 | 182.4% | 1.1% |
| マレーシア | 148,558 | 147.0% | 1.1% | 791,126 | 169.3% | 2.7% |
| インドネシア | 29,399 | 143.1% | 0.2% | 251,858 | 192.0% | 0.8% |
| ロシア | 100,771 | 全増 | 0.8% | 620,792 | 殆全増 | 2.1% |
| リベリア | 12,260,217 | 全増 | 93.8% | 17,315,129 | 全増 | 58.0% |

2-(3) 輸入主要品別表

(単位:千円)

| 品名 | 単位 | 当月 | | | | | 1月以降累計 | | | | |
|------------|----|-----------|-------|-----------|--------|-------|------------|--------|-----------|--------|-------|
| | | 数量 | 前年同月比 | 価額 | 前年同月比 | 構成比 | 数量 | 前年同期比 | 価額 | 前年同期比 | 構成比 |
| 食料品及び動物 | | | | 522,594 | 111.7% | 12.9% | | | 3,292,035 | 120.6% | 12.7% |
| 飼料 | MT | 3,327 | 78.0% | 392,557 | 117.2% | 9.7% | 23,229 | 109.9% | 2,641,716 | 130.7% | 10.2% |
| 化学製品 | | | | 713,393 | 190.4% | 17.6% | | | 3,447,290 | 154.1% | 13.3% |
| 無機化合物 | MT | 392 | 90.7% | 532,334 | 205.9% | 13.2% | 2,772 | 105.1% | 2,719,276 | 183.0% | 10.5% |
| 原料別製品 | | | | 939,751 | 72.2% | 23.2% | | | 6,370,651 | 99.2% | 24.7% |
| 鉄鋼 | MT | 6,095 | 57.0% | 390,280 | 59.4% | 9.7% | 41,405 | 106.8% | 2,681,143 | 123.7% | 10.4% |
| 金属製品 | | | | 349,366 | 79.0% | 8.6% | | | 2,300,286 | 82.6% | 8.9% |
| 機械類及び輸送用機器 | | | | 593,041 | 88.4% | 14.7% | | | 3,744,924 | 83.7% | 14.5% |
| 一般機械 | | | | 255,498 | 85.2% | 6.3% | | | 1,766,989 | 102.7% | 6.8% |
| 電気機器 | | | | 291,313 | 126.6% | 7.2% | | | 1,499,609 | 81.3% | 5.8% |
| 雑製品 | | | | 1,186,907 | 94.0% | 29.4% | | | 7,908,569 | 95.1% | 30.6% |
| 家具 | KG | 1,856,521 | 86.8% | 649,826 | 88.8% | 16.1% | 13,572,052 | 93.2% | 4,342,773 | 91.7% | 16.8% |
| 衣類及び同附属品 | | | | 357,815 | 104.2% | 8.8% | | | 2,376,415 | 101.5% | 9.2% |

2-(4) 輸入主要国別表

(単位:千円)

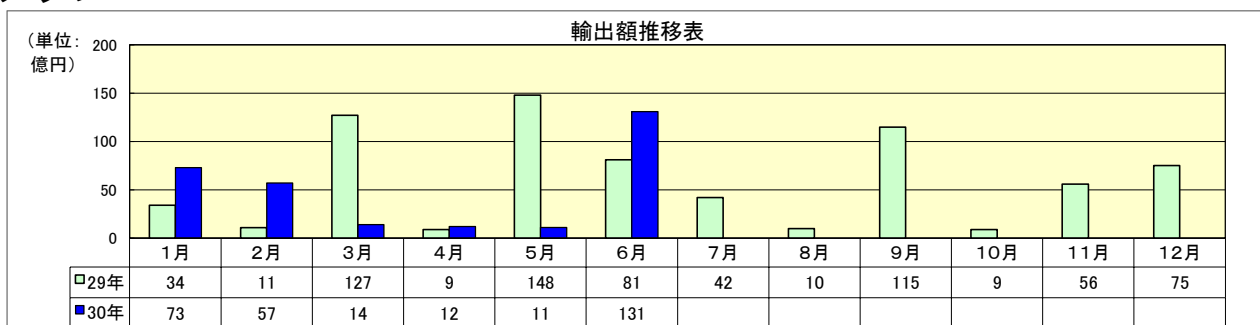
| 国名 | 当月 | | | 1月以降累計 | | |
|---------|-----------|--------|-------|------------|-------|-------|
| | 価額 | 前年同月比 | 構成比 | 価額 | 前年同期比 | 構成比 |
| 大韓民国 | 673,817 | 54.5% | 16.7% | 4,705,170 | 91.2% | 18.2% |
| 中華人民共和国 | 1,969,222 | 100.0% | 48.7% | 12,357,469 | 94.1% | 47.8% |
| ベトナム | 108,629 | 55.9% | 2.7% | 770,870 | 75.6% | 3.0% |
| タイ | 173,979 | 177.5% | 4.3% | 792,580 | 97.4% | 3.1% |
| インドネシア | 217,834 | 170.3% | 5.4% | 951,055 | 89.0% | 3.7% |
| インド | 113,996 | 125.6% | 2.8% | 650,380 | 89.6% | 2.5% |
| アメリカ合衆国 | 334,823 | 16.5倍 | 8.3% | 1,517,643 | 16.6倍 | 5.9% |
| ペルー | 181,144 | 383.4% | 4.5% | 384,998 | 97.2% | 1.5% |

3 外国貿易船入港状況

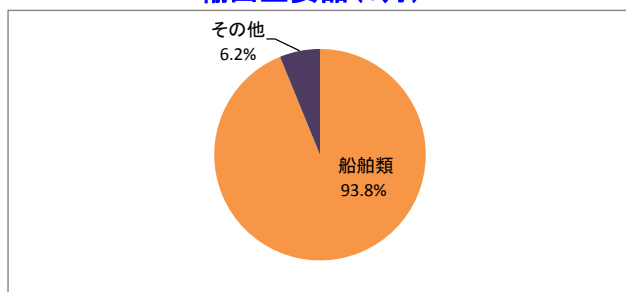
(単位:隻)

| 当月 | | | 1月以降累計 | | |
|----|----|-------|--------|-----|--------|
| 本年 | 前年 | 前年同月比 | 本年 | 前年 | 前年同期比 |
| 33 | 38 | 86.8% | 213 | 189 | 112.7% |

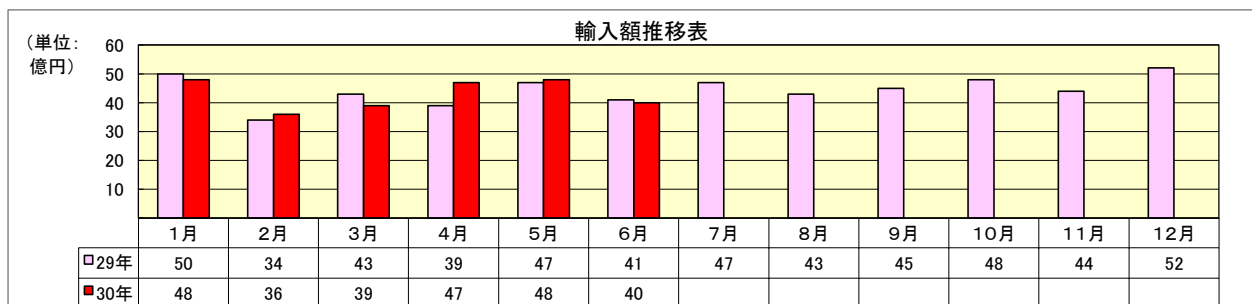
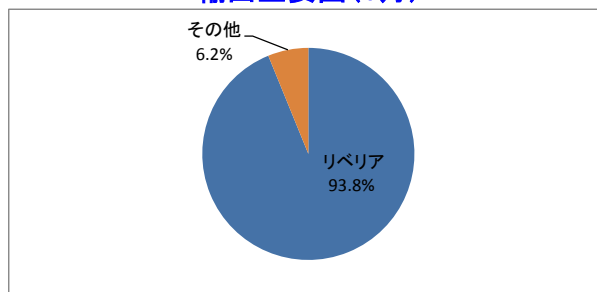
4 グラフ



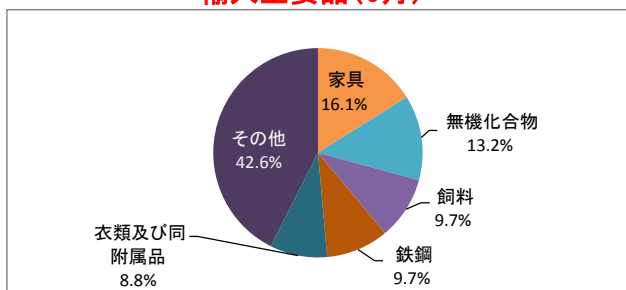
輸出主要品(6月)



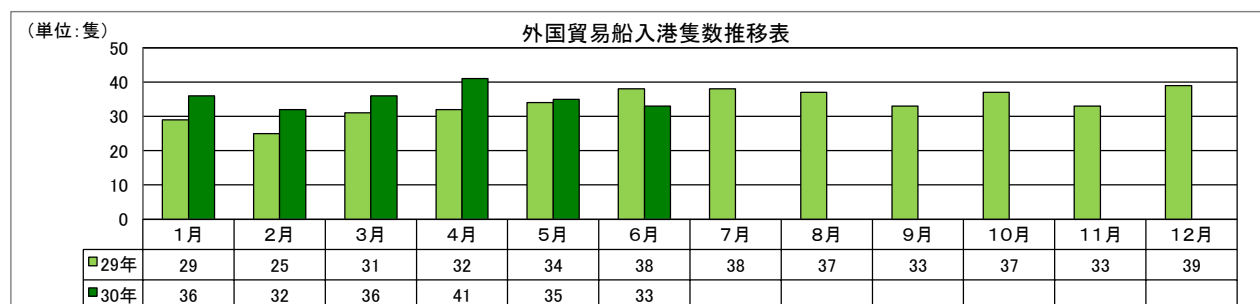
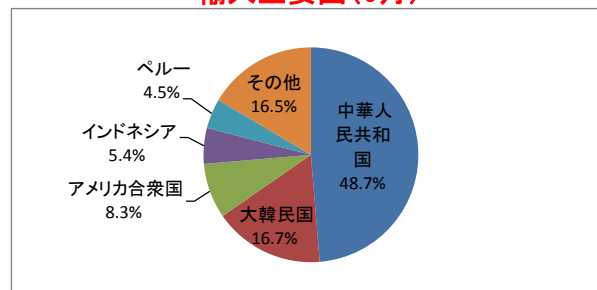
輸出主要国(6月)



輸入主要品(6月)



輸入主要国(6月)



(注)

- 1 価額は、輸出はFOB価格、輸入はCIF価格。
- 2 輸出は当該輸出貨物を積載する船舶又は航空機の出港の日、輸入は当該貨物の輸入許可の日（蔵入貨物、移入貨物及び輸入許可前引取貨物は、それぞれ当該貨物の承認の日）をもって計上。
- 3 統計数値の単位未満は、四捨五入を行うため総数の内訳の計が一致しない場合があります。
- 4 この内容を引用されるときは、伊万里税関支署発表の旨を付記してください。

＜ 本資料についての問い合わせ先 ＞
 伊万里税関支署 電話 (0955) 28-2514
 門司税関のホームページでもご覧いただけます。 <http://www.customs.go.jp/moji/>