

# 伊万里税関支署 貿易概況

(平成31年4月分 輸出:確報値、輸入:9桁速報値)

令和元年6月6日  
伊万里税関支署

輸出 3か月連続で前年同月を上回る。

輸入 2か月連続で前年同月を上回る。

(差引:57億37百万円の出超)

## 1 輸出入総額

(単位:千円)

	当 月			1月以降累計		
	本 年	前 年	前年同月比	本 年	前 年	前年同期比
輸 出	10,783,780	1,215,964	886.9%	29,946,992	15,690,770	190.9%
輸 入	5,046,383	4,751,179	106.2%	18,320,616	17,026,571	107.6%
輸出入総額	15,830,163	5,967,143	265.3%	48,267,608	32,717,341	147.5%
差 引 額	5,737,397	△3,535,215		11,626,376	△1,335,801	

(差引額の「△」は、輸入超過を示す。)

## 2 貿易動向(対比は前年同月)

### 【輸出】

輸出額は、107億84百万円(886.9%)と、3か月連続で前年同月を上回った。

品目別では、「紙及び板紙」が1億36百万円(▲80百万円、63.0%)、「粗鉱物」が8百万円(▲29百万円、21.0%)と減少したものの、「船舶」が+95億85百万円(全増)、「自動車」が2億32百万円(+1億56百万円、306.9%)と増加した。

国別では、「ベトナム」が1億24百万円(▲1億6百万円、53.7%)、「マレーシア」が69百万円(▲88百万円、43.8%)と減少したものの、「パナマ」が+95億85百万円(全増)、「ロシア」が2億39百万円(+1億52百万円、276.2%)と増加した。

### 【輸入】

輸入額は、50億46百万円(106.2%)と、2か月連続で前年同月を上回った。

品目別では、「無機化合物」が2億90百万円(▲3億94百万円、42.4%)、「飼料」が1億88百万円(▲3億78百万円、33.3%)と減少したものの、「一般機械」が8億23百万円(+5億88百万円、350.7%)、「電気機器」が4億1百万円(+2億58百万円、280.3%)と増加した。

国別では、「アメリカ合衆国」が32百万円(▲5億38百万円、5.6%)、「エクアドル」が▲1億37百万円(全減)と減少したものの、「中華人民共和国」が27億円(+7億32百万円、137.2%)、「大韓民国」が9億59百万円(+2億39百万円、133.3%)と増加した。

## 2-(1) 輸出主要品別表

(単位:千円)

品名	単位	当 月					1月以降累計				
		数量	前年同月比	価額	前年同月比	構成比	数量	前年同期比	価額	前年同期比	構成比
<b>食料品及び動物</b>				<b>123,562</b>	<b>86.7%</b>	<b>1.1%</b>			<b>422,151</b>	<b>86.6%</b>	<b>1.4%</b>
魚介類	MT	877	133.7%	119,707	90.5%	1.1%	2,788	89.7%	400,100	87.5%	1.3%
<b>原材料</b>				<b>346,050</b>	<b>91.8%</b>	<b>3.2%</b>			<b>821,493</b>	<b>101.5%</b>	<b>2.7%</b>
パルプ及び古紙	MT	812	52.4%	13,204	63.3%	0.1%	4,060	96.0%	71,627	94.0%	0.2%
鉄鋼くず	MT	6,154	104.2%	229,878	85.4%	2.1%	9,999	111.3%	406,816	103.8%	1.4%
<b>原料別製品</b>				<b>286,998</b>	<b>72.6%</b>	<b>2.7%</b>			<b>1,416,043</b>	<b>94.8%</b>	<b>4.7%</b>
紙及び板紙	MT	2,874	54.8%	136,251	63.0%	1.3%	14,097	77.6%	671,528	90.8%	2.2%
<b>機械類及び輸送用機器</b>				<b>9,994,925</b>	<b>36.6倍</b>	<b>92.7%</b>			<b>27,151,584</b>	<b>219.5%</b>	<b>90.7%</b>
電気機器				68,067	90.8%	0.6%			234,431	92.8%	0.8%
自動車	NO	465	339.4%	231,814	306.9%	2.1%	1,259	222.0%	646,775	222.2%	2.2%
船舶	NO	1	全増	9,584,711	全増	88.9%	4	200.0%	25,586,087	221.2%	85.4%

## 2-(2) 輸出主要国別表

(単位:千円)

国名	当 月			1月以降累計		
	価 額	前年同月比	構成比	価 額	前年同期比	構成比
大韓民国	416,563	93.9%	3.9%	973,158	86.4%	3.2%
中華人民共和国	272,842	132.8%	2.5%	704,527	67.8%	2.4%
香港	9,352	103.8%	0.1%	5,190,629	200.2倍	17.3%
ベトナム	123,523	53.7%	1.1%	695,546	114.8%	2.3%
タイ	29,780	134.3%	0.3%	223,575	103.5%	0.7%
マレーシア	68,845	43.8%	0.6%	298,348	59.6%	1.0%
ロシア	238,536	276.2%	2.2%	661,682	215.4%	2.2%
パナマ	9,584,711	全増	88.9%	9,584,711	147.2%	32.0%

## 2-(3) 輸入主要品別表

(単位:千円)

品名	単位	当 月					1月以降累計				
		数量	前年同月比	価額	前年同月比	構成比	数量	前年同期比	価額	前年同期比	構成比
<b>食料品及び動物</b>				<b>340,742</b>	<b>45.1%</b>	<b>6.8%</b>			<b>1,845,842</b>	<b>93.1%</b>	<b>10.1%</b>
飼料	MT	2,325	53.7%	188,286	33.3%	3.7%	13,669	94.9%	1,415,962	86.7%	7.7%
<b>化学製品</b>				<b>524,625</b>	<b>64.5%</b>	<b>10.4%</b>			<b>1,630,661</b>	<b>88.8%</b>	<b>8.9%</b>
無機化合物	MT	681	155.5%	289,782	42.4%	5.7%	1,818	99.0%	941,813	67.4%	5.1%
<b>原料別製品</b>				<b>1,187,306</b>	<b>119.4%</b>	<b>23.5%</b>			<b>4,836,862</b>	<b>109.7%</b>	<b>26.4%</b>
鉄鋼	MT	7,964	128.3%	530,885	120.1%	10.5%	30,103	103.7%	2,053,582	109.4%	11.2%
金属製品				419,999	124.9%	8.3%			1,808,332	112.4%	9.9%
<b>機械類及び輸送用機器</b>				<b>1,255,493</b>	<b>279.2%</b>	<b>24.9%</b>			<b>3,278,968</b>	<b>129.1%</b>	<b>17.9%</b>
一般機械				822,516	350.7%	16.3%			1,754,276	151.7%	9.6%
電気機器				400,776	280.3%	7.9%			1,406,686	139.6%	7.7%
<b>雑製品</b>				<b>1,413,284</b>	<b>98.6%</b>	<b>28.0%</b>			<b>5,654,286</b>	<b>105.1%</b>	<b>30.9%</b>
家具	KG	2,490,090	100.8%	756,375	100.0%	15.0%	9,683,281	103.8%	2,948,861	100.7%	16.1%
衣類及び同附属品				424,075	107.5%	8.4%			1,822,709	107.9%	9.9%

## 2-(4) 輸入主要国別表

(単位:千円)

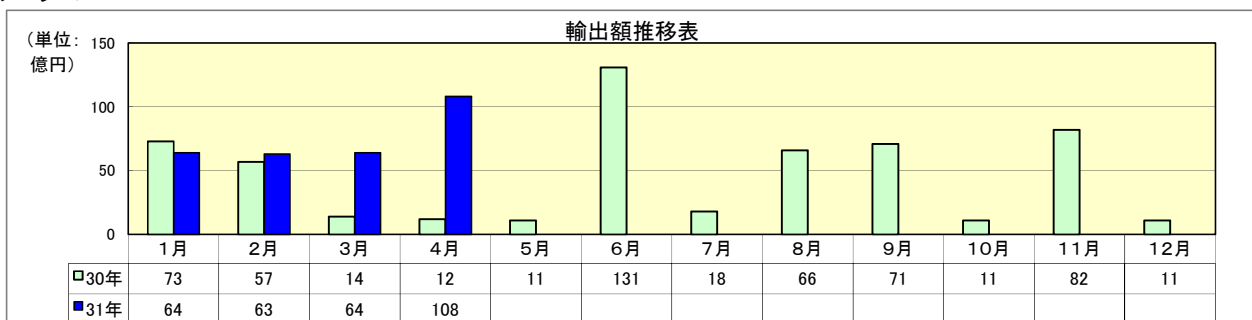
国名	当 月			1月以降累計		
	価 額	前年同月比	構成比	価 額	前年同期比	構成比
大韓民国	958,681	133.3%	19.0%	3,505,932	105.3%	19.1%
中華人民共和国	2,699,964	137.2%	53.5%	9,255,813	115.5%	50.5%
ベトナム	133,833	112.4%	2.7%	589,821	104.3%	3.2%
タイ	165,066	165.5%	3.3%	591,563	117.4%	3.2%
フィリピン	74,412	113.7%	1.5%	248,725	147.2%	1.4%
インドネシア	188,751	133.6%	3.7%	857,173	137.6%	4.7%
インド	162,113	107.8%	3.2%	834,683	200.4%	4.6%
ロシア	241,253	97.8%	4.8%	677,948	127.4%	3.7%

## 3 外国貿易船入港状況

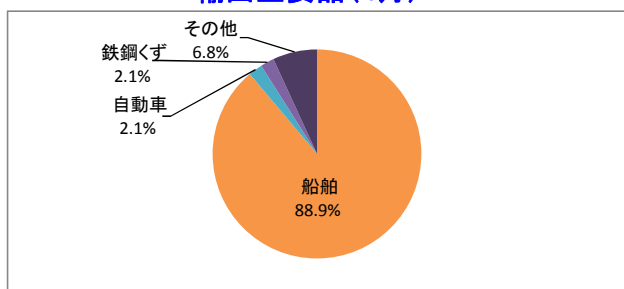
(単位:隻)

当 月			1月以降累計		
本 年	前 年	前年同月比	本 年	前 年	前年同期比
38	41	92.7%	134	145	92.4%

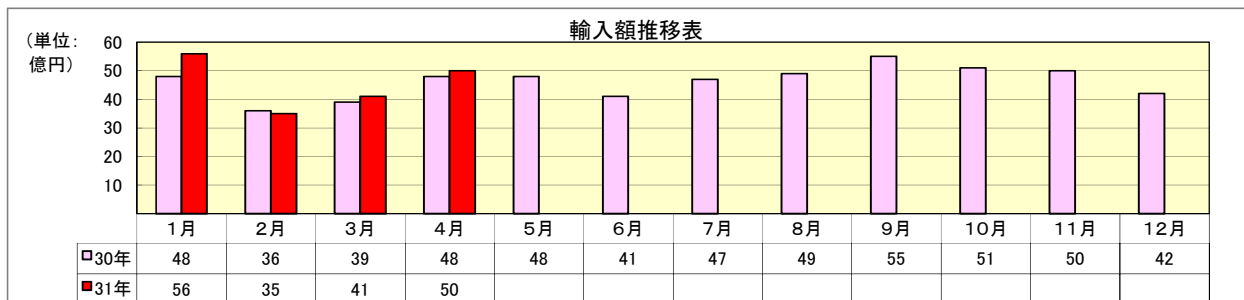
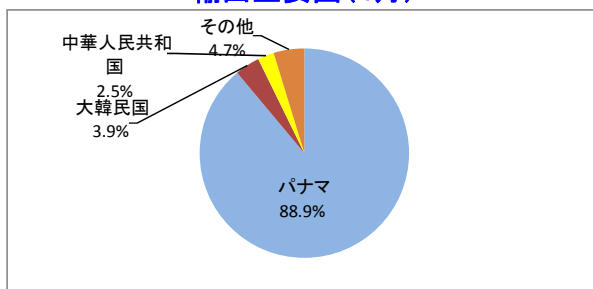
## 4 グラフ



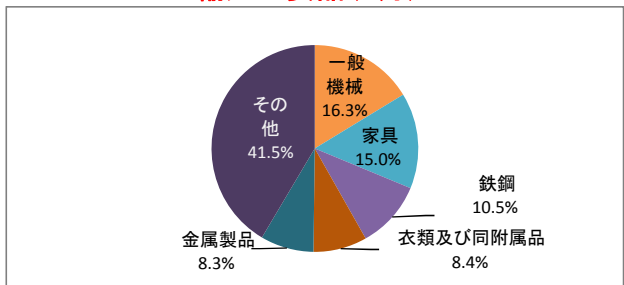
輸出主要品(4月)



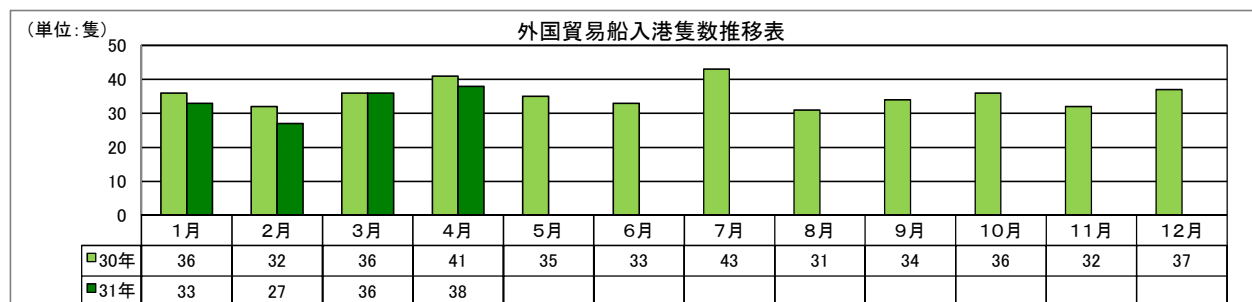
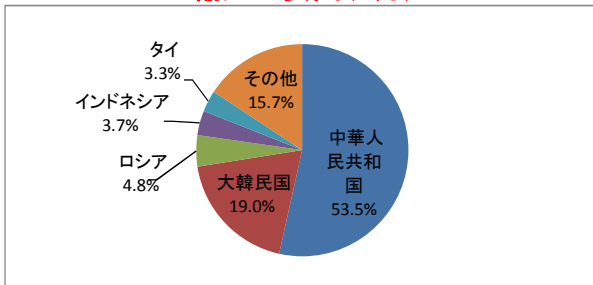
輸出主要国(4月)



輸入主要品(4月)



輸入主要国(4月)



- (注)
- 1 価額は、輸出はFOB価格、輸入はCIF価格。
  - 2 輸出は当該輸出貨物を積載する船舶又は航空機の出港の日、輸入は当該貨物の輸入許可の日（蔵入貨物、移入貨物及び輸入許可前引取貨物は、それぞれ当該貨物の承認の日）をもって計上。
  - 3 統計数値の単位未満は、四捨五入を行うため総数の内訳の計が一致しない場合があります。
  - 4 この内容を引用されるときは、伊万里税関支署発表の旨を付記してください。

< 本資料についての問い合わせ先 >  
 伊万里税関支署 電話 (0955) 28-2514  
 門司税関のホームページでもご覧いただけます。 <http://www.customs.go.jp/moji/>