

宮崎県の貿易概況

(平成26年 5月分輸出確報・輸入9桁速報値)

平成26年7月9日
細島税関支署
宮崎空港出張所
油津出張所

◎輸出 2012年4月以来、25か月ぶりの減少！
◎輸入 2か月連続の増加！

輸出: 輸出総額は、63億67百万円(前年同月比98.4%)で、2012年4月以来25か月ぶりに減少した。
○ 品目別では、織物用糸及び繊維製品(前年同月比19.6%増)、元素及び化合物(同36.3%増)が増加、ゴム製品(同約2.5倍)が著しく増加したものの、鉄鋼(同30.9%減)、電気機器(同37.3%減)、パルプ及び古紙(同97.2%減)が大幅に減少した。
○ 国別では、中華人民共和国(同89.7%増)が大幅に増加、インド(同35.7%増)が増加、ロシア(同全増)が著しく増加したものの、大韓民国(同45.9%減)、台湾(同53.2%減)、イタリア(同36.6%減)が大幅に減少した。

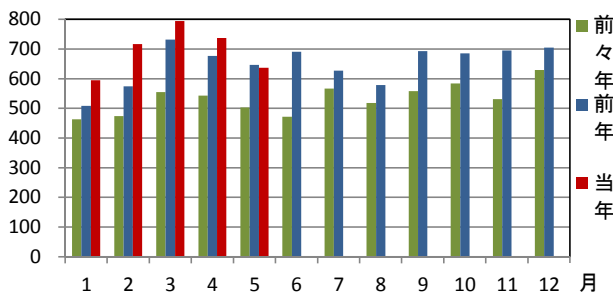
輸入: 輸入総額は、39億94百万円(前年同月比125.4%)で2か月連続で増加した。
○ 品目別では、木製品及びコルク製品(除家具)(前年同月比16.6%減)が減少、粗鉱物(同84.5%減)、織物用糸及び繊維製品(同91.8%減)が大幅に減少したものの、元素及び化合物(同約2.0倍)が著しく増加、金属鉱及びびくず(同31.3%増)が増加、非金属鉱物製品(同98.0%増)が大幅に増加した。
○ 国別では、インドネシア(同98.8%減)が大幅に減少、タイ(同29.6%減)、大韓民国(同19.4%減)が減少したものの、中華人民共和国(同約2.3倍)、フィリピン(同約44.4倍)、南アフリカ共和国(同約8.7倍)が著しく増加した。

1 総額 (単位=千円)

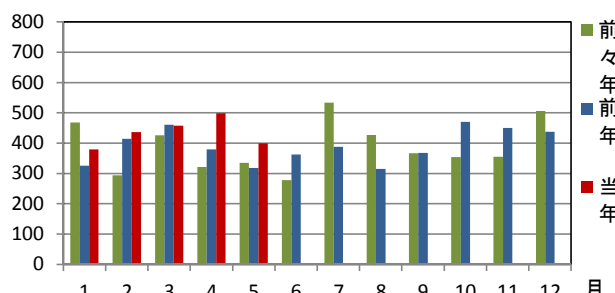
| 区分 | 5月分 | | 1月以降累計 | |
|-----|------------|--------|------------|--------|
| | 価格 | 前年同月比 | 価格 | 前年同期比 |
| 輸出 | 6,366,834 | 98.4% | 34,785,595 | 110.9% |
| 輸入 | 3,993,773 | 125.4% | 21,705,939 | 114.3% |
| 総額 | 10,360,607 | 107.3% | 56,491,534 | 112.2% |
| 差引額 | 2,373,061 | 輸出超 | 13,079,656 | 輸出超 |

2 輸出入貿易額推移グラフ

○輸出 (単位=千万円)

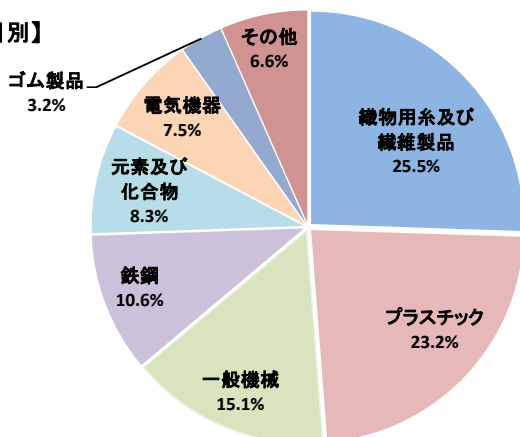


○輸入 (単位=千万円)

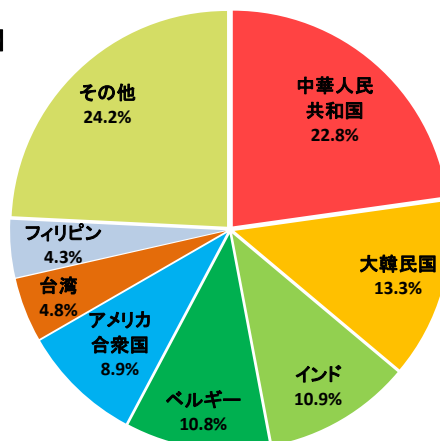


3 輸出品目別・国別グラフ

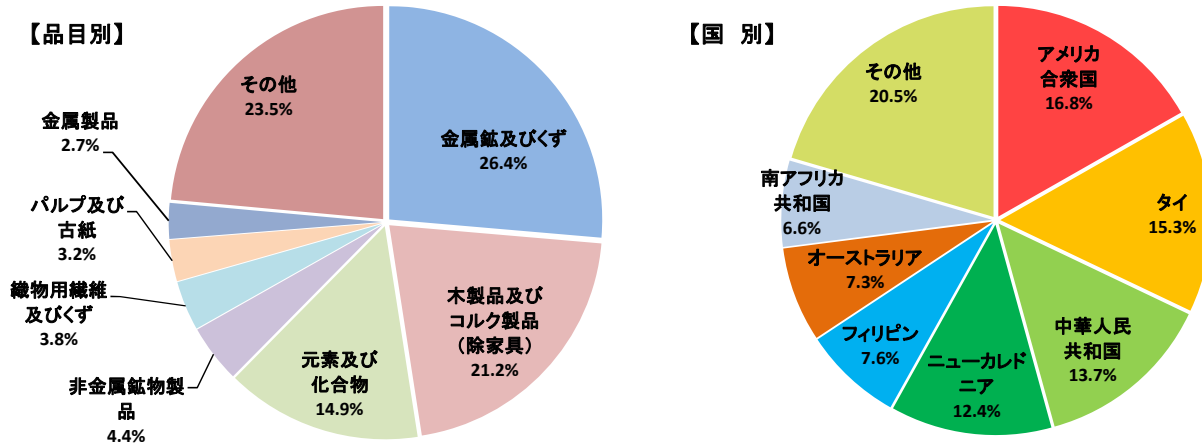
【品目別】



【国別】



4 輸入品目別・国別グラフ

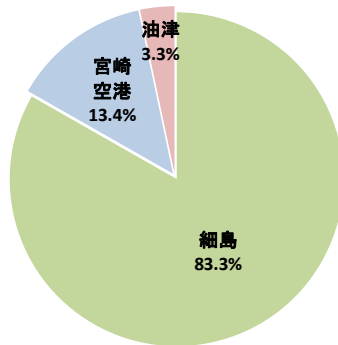


5 署所別輸出入額表

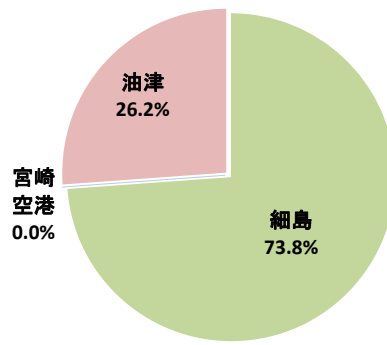
○一覧表(単位=千円)

| | 区分 | 5月分 | 前年同月比 | 1月以降累計 | 前年同期比 |
|---------|----|-----------|--------|------------|--------|
| 細島税関支署 | 輸出 | 5,300,843 | 109.1% | 28,201,592 | 122.0% |
| | 輸入 | 2,949,347 | 145.4% | 16,536,201 | 109.9% |
| | 総額 | 8,250,190 | 119.8% | 44,737,793 | 117.2% |
| 宮崎空港出張所 | 輸出 | 854,950 | 69.7% | 5,413,068 | 83.1% |
| | 輸入 | 0 | 0.0% | 0 | 0.0% |
| | 総額 | 854,950 | 69.6% | 5,413,068 | 83.1% |
| 油津出張所 | 輸出 | 211,041 | 55.5% | 1,170,935 | 66.9% |
| | 輸入 | 1,044,426 | 90.3% | 5,169,738 | 131.3% |
| | 総額 | 1,255,467 | 81.7% | 6,340,673 | 111.5% |

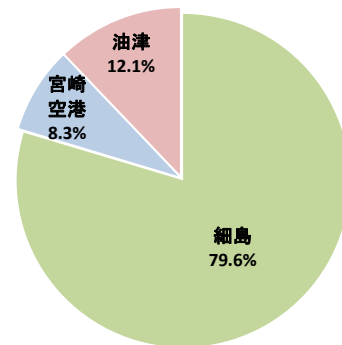
○輸出総額の割合



○輸入総額の割合



○輸出入総額の割合



6 管内港別の外国貿易船・外国貿易機入港実績

○外国貿易船(単位:隻、トン)

| | 区分 | 5月分 | | | 1月以降累計 | | |
|-----|-----|-----|---------|----------|--------|---------|----------|
| | | 隻数 | 純トン数 | 前年同月比(隻) | 隻数 | 純トン数 | 前年同期比(隻) |
| 細島港 | 日本籍 | 2 | 524 | 100.0% | 3 | 719 | 42.9% |
| | 外国籍 | 30 | 118,455 | 130.4% | 166 | 738,128 | 152.3% |
| | 計 | 32 | 118,979 | 128.0% | 169 | 738,847 | 145.7% |
| 油津港 | 日本籍 | 0 | 0 | - | 0 | 0 | - |
| | 外国籍 | 11 | 66,772 | 122.2% | 41 | 291,081 | 80.4% |
| | 計 | 11 | 66,772 | 122.2% | 41 | 291,081 | 80.4% |

○外国貿易機(単位:機)

| | 5月分 | | 1月以降累計 | |
|------|-----|--------|--------|--------|
| | 機数 | 前年同月比 | 機数 | 前年同期比 |
| 宮崎空港 | 26 | 113.0% | 117 | 109.3% |

(注)

- 1 価格については、輸出は『FOB価格』、輸入は『CIF価格』を計上しています。
- 2 輸出価格は、当該輸出貨物を積載する船舶又は航空機の出港の日、輸入は当該貨物の輸入許可の日(蔵入貨物、移入貨物及び輸入許可前引取貨物は、それぞれ当該貨物の承認の日)をもって計上しています。
- 3 統計数値の単位未満は四捨五入を行うため総数の内訳の計が一致しない場合があります。
- 4 この発表資料を引用される場合は『細島税関支署発表』の旨を付記願います。
- 5 この資料詳細に関するご質問は、以下のところまでお問い合わせ願います。

門司税関HP QRコード



お問い合わせ先

細島税関支署: 0982-56-1253 (FAX: 0982-52-1090)
Eメール: moji-hososhima@customs.go.jp

門司税関ホームページ
www.customs.go.jp/moji/

