

宮崎県の貿易概況

(平成25年 6月分確報値)

平成25年8月9日
細島税関支署
宮崎空港出張所
油津出張所

◎輸出 昨年5月以降14か月連続の増加！

◎輸入 2か月ぶりに増加！

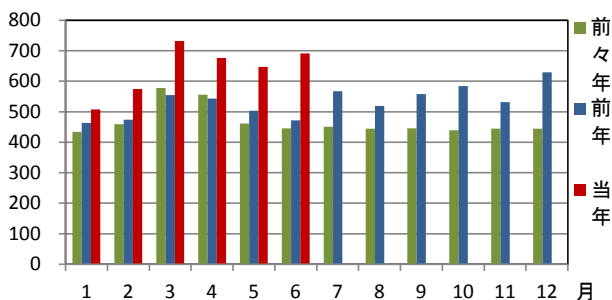
- 輸出:** 輸出総額は、69億6百万円(前年同月比146.4%)で、昨年5月以降14か月連続して増加した。
 ○ 品目別では、ゴム製品(前年同月比52.1%減)、金属鉱及びびくず(同62.8%減)が大幅に減少したものの、電気機器(同約2.7倍)が著しく増加、織物用糸及び繊維製品(同47.6%増)が増加、鉄鋼(同約2.6倍)が著しく増加、一般機械(同65.0%増)が大幅に増加した。
 ○ 国別では、レバノン(同55.8%減)が大幅に減少、ベトナム(同16.3%減)が減少したものの、大韓民国(同約2.1倍)、ベルギー(同約2.1倍)が著しく増加、中華人民共和国(同46.2%増)が増加した。
- 輸入:** 輸入総額は、36億25百万円(前年同月比130.3%)で2か月ぶりに増加した。
 ○ 品目別では、木製品及びコルク製品(前年同月比48.8%減)、魚介類及び同調製品(同77.0%減)、電気機器(同88.1%減)が大幅に減少したものの、金属鉱及びびくず(同約2.1倍)が著しく増加、石炭・コークス及びれん炭(同90.7%増)が大幅に増加、織物用繊維及びびくず(同約3.3倍)が著しく増加した。
 ○ 国別では、インドネシア(同61.8%減)、中華人民共和国(同67.9%減)が大幅に減少したものの、オーストラリア(同約32.7倍)、ニューカレドニア(同約2.8倍)が著しく増加、アメリカ合衆国(同23.6%増)が増加した。

1 総額 (単位=千円)

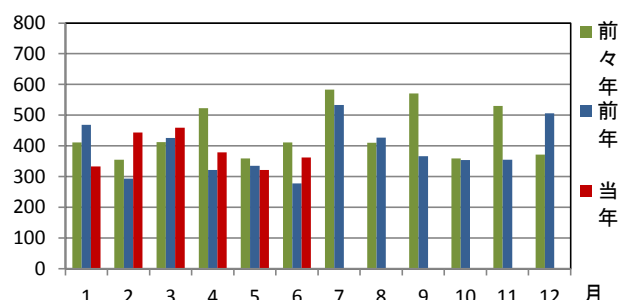
区分	6月分		1月以降累計	
	価格	前年同月比	価格	前年同期比
輸出	6,906,092	146.4%	38,285,637	127.2%
輸入	3,625,443	130.3%	22,993,509	108.3%
総額	10,531,535	140.4%	61,279,146	119.4%
差引額	3,280,649	輸出超	15,292,128	輸出超

2 輸出入貿易額推移グラフ

○輸出 (単位=千万円)

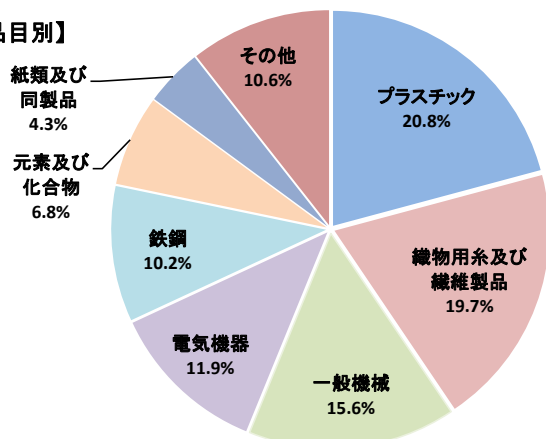


○輸入 (単位=千万円)

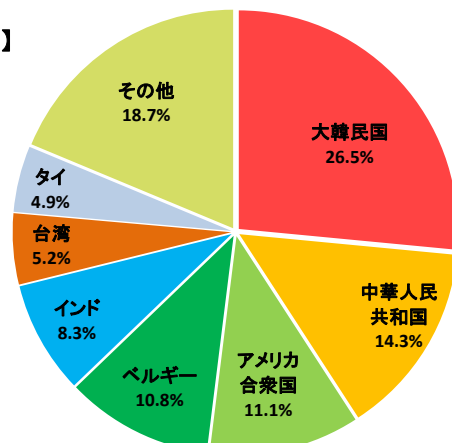


3 輸出品目別・国別グラフ

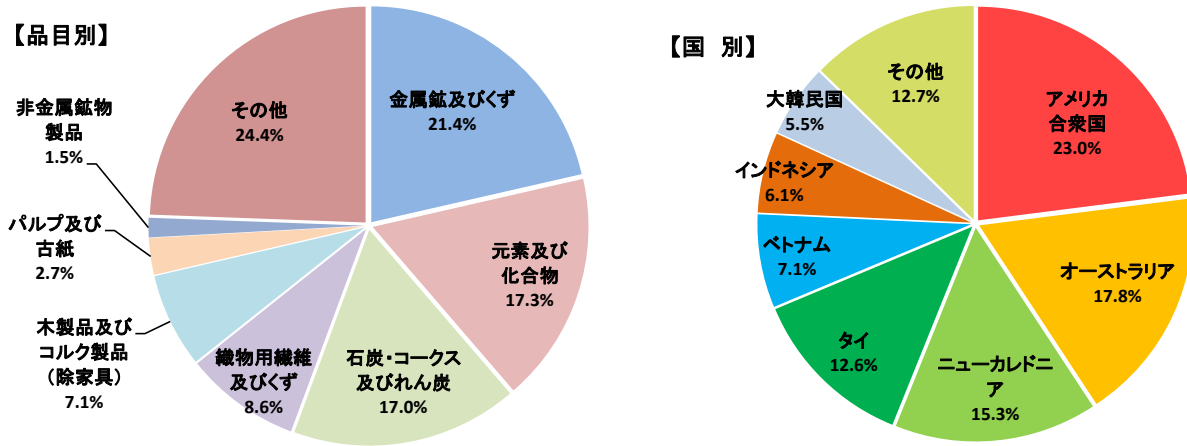
【品目別】



【国別】



4 輸入品目別・国別グラフ

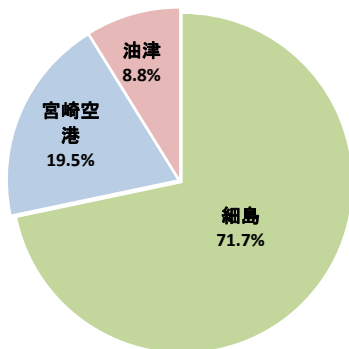


5 署所別輸出入額表

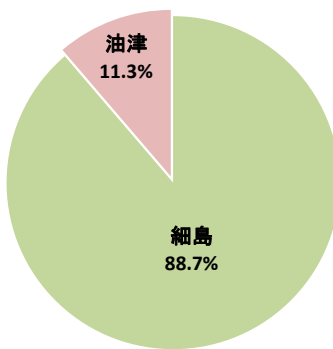
○一覧表(単位=千円)

	区分	6月分	前年同月比	1月以降累計	前年同期比
細島税関支署	輸出	4,951,534	132.6%	28,068,623	114.3%
	輸入	3,216,832	165.2%	18,645,184	113.8%
	総額	8,168,366	143.8%	46,713,807	114.1%
宮崎空港出張所	輸出	1,344,954	208.3%	7,857,385	199.0%
	輸入	0	0.0%	1,093	35.9%
	総額	1,344,954	208.1%	7,858,478	198.9%
油津出張所	輸出	609,604	180.8%	2,359,629	149.7%
	輸入	408,611	48.9%	4,347,232	89.8%
	総額	1,018,215	86.9%	6,706,861	104.5%

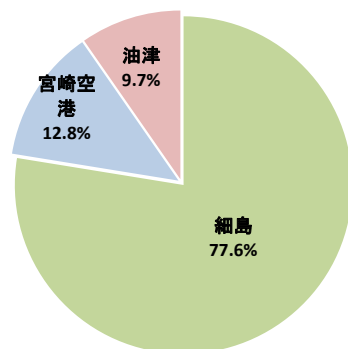
○輸出総額の割合



○輸入総額の割合



○輸出入総額の割合



6 管内港別の外国貿易船・外国貿易機入港実績

○外国貿易船(単位:隻、トン)

	区分	6月分			1月以降累計		
		隻数	純トン数	前年同月比(隻)	隻数	純トン数	前年同期比(隻)
細島港	日本籍	0	0	-	7	2,808	87.5%
	外国籍	26	104,966	104.0%	135	589,728	93.8%
	計	26	104,966	104.0%	142	592,536	93.4%
油津港	日本籍	0	0	-	0	0	-
	外国籍	8	44,247	61.5%	59	289,510	115.7%
	計	8	44,247	61.5%	59	289,510	115.7%

○外国貿易機(単位:機)

	6月分		1月以降累計	
	機数	前年同月比	機数	前年同期比
宮崎空港	22	115.8%	139	108.6%

(注)

- 1 価格については、輸出は『FOB価格』、輸入は『CIF価格』を計上しています。
- 2 輸出価格は、当該輸出貨物を積載する船舶又は航空機の出港の日、輸入は当該貨物の輸入許可の日(蔵入貨物、移入貨物及び輸入許可前引取貨物は、それぞれ当該貨物の承認の日)をもって計上しています。
- 3 統計数値の単位未満は四捨五入を行うため総数の内訳の計が一致しない場合があります。
- 4 この発表資料を引用されるときは『細島税関支署発表』の旨を付記願います。
- 5 この資料詳細に関するご質問は、以下のところまでお問い合わせ願います。

門司税関HP QRコード



お問い合わせ先

細島税関支署:0982-56-1253 (FAX:0982-52-1090)

Eメール: moji-hososhima@customs.go.jp

門司税関ホームページ

www.customs.go.jp/moji/

