

福岡空港税関支署貿易概況[速報]

(令和元年9月分)

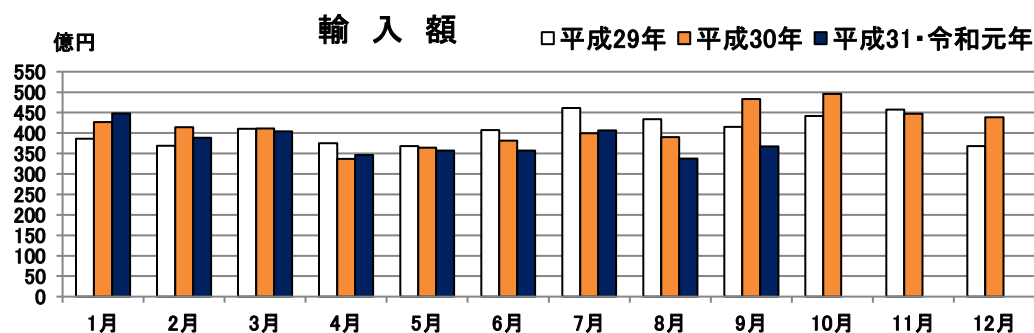
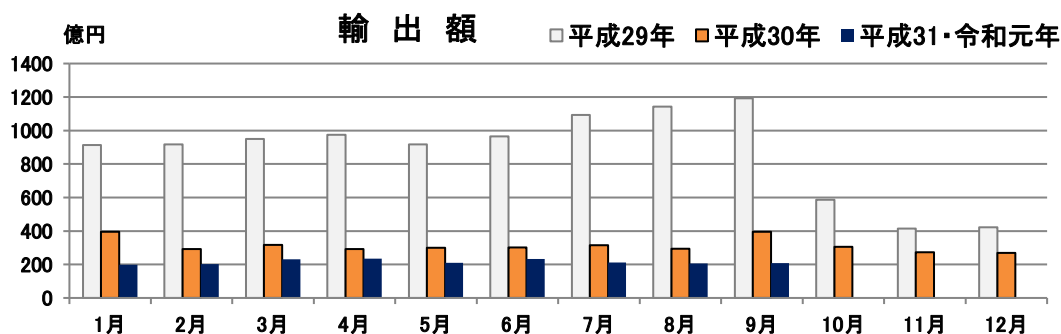
令和元年10月29日
福岡空港税関支署

◎ 輸出 24か月連続のマイナス
◎ 輸入 2か月連続のマイナス

総 額

(単位：百万円、%)

区 分	9 月		1 月 以 降 累 計	
	価 額	前年同月比	価 額	前年同期比
輸 出	20,849	52.7	193,486	67.3
輸 入	36,708	75.9	341,294	94.5
輸出入総額	57,557	65.5	534,780	82.5
差 引 額	-15,859	(入超)	-147,809	(入超)



- 1 輸出はFOB価格、輸入はCIF価格。
- 2 輸出は航空機等出港の日、輸入は輸入許可等の日をもって計上。
- 3 内容を引用されるときは、「福岡空港税関支署発表による」と付記してください。

本資料についての連絡問合せ先 福岡空港税関支署税関広報広聴官Tel092-477-0088
ホームページアドレス <http://www.customs.go.jp/moji/>

【輸 出】

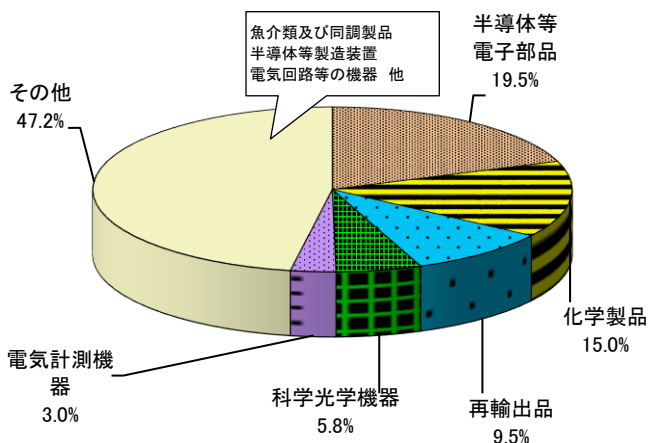
1 総 額

208億円(伸率▲47.3%)で、24か月連続のマイナスとなった。これは、主要品目の半導体等電子部品(41億円、同▲67.5%)及び化学製品(31億円、同▲46.7%)の大幅な減少が主な要因である。

2 品目別

主力品目のICは、数量(7千万個、伸率▲41.3%)は24か月連続のマイナスとなり、価額(31億円、同▲54.5%)も24か月連続のマイナスとなった。

また、電気計測機器(6億円、同+5.3%)は増加したものの、化学製品(31億円、同▲46.7%)、再輸出品(20億円、同▲30.3%)、科学光学機器(12億円、同▲56.1%)、半導体等製造装置(6億円、同▲49.2%)は大幅に減少した。



IC輸出実績推移

(単位：千個、百万円、%)

直近 5か月	数量	前年 同月比	価額	前年 同月比	構成比
5月	84,569	71.6	4,571	65.9	21.7
6月	91,015	87.5	4,789	89.3	20.5
7月	83,277	90.0	3,789	79.0	17.9
8月	76,570	54.6	4,062	75.4	19.8
9月	69,636	58.7	3,103	45.5	14.9

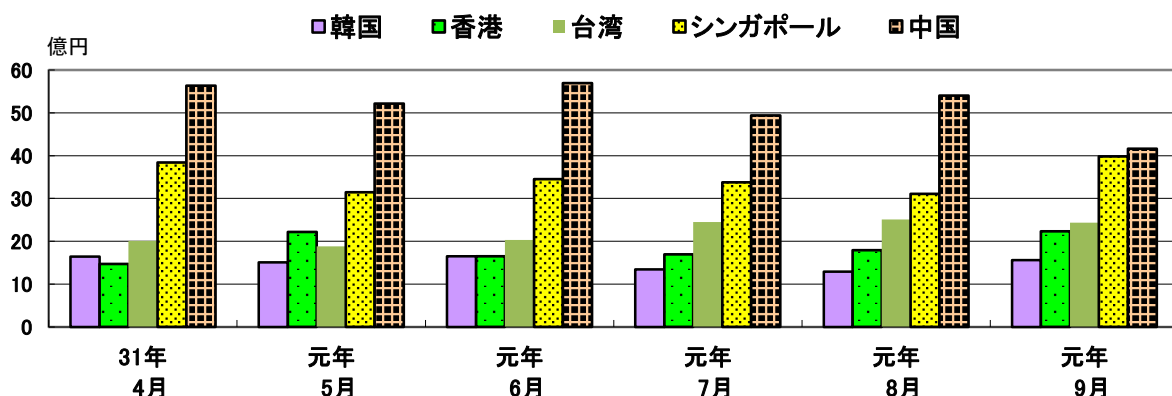
年	数量	前年 同期比	価額	前年 同期比	構成比
2019年累計	690,878	63.2	37,612	63.5	19.4

注：構成比は輸出全体に占める割合

2 地域(国)別

中国(42億円、伸率▲67.0%)は大幅に減少したものの、24か月連続の地域トップとなった。

また、台湾(24億円、同▲46.9%)、韓国(16億円、同▲49.8%)は大幅に減少し、シンガポール(40億円、同▲5.5%)、香港(22億円、同▲11.4%)も減少した。



注) 伸率は対前年同月比(価額、数量)による。

【輸 入】

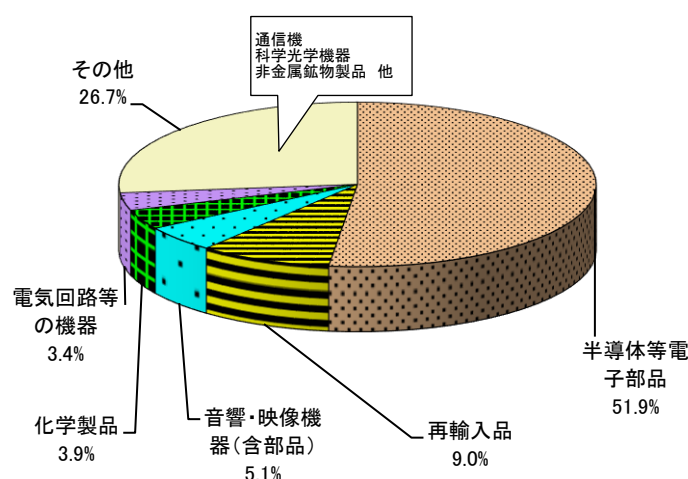
1 総 額

367億円(伸率▲24.1%)で、2か月連続のマイナスとなった。これは、主要品目の半導体等電子部品(191億円、同▲6.3%)の減少及び再輸入品(33億円、同▲36.0%)並びに通信機(10億円、同▲72.0%)の大幅な減少が主な要因である。

2 品目別

主力品目のICは、数量(2億32百万個、伸率+6.3%)は3か月連続のプラスとなり、価額(184億円、同▲5.4%)は2か月連続のマイナスとなった。

また、再輸入品(33億円、同▲36.0%)、通信機(10億円、同▲72.0%)は大幅に減少し、音響・映像機器(含部品)(19億円、同▲19.3%)、化学製品(14億円、同▲23.6%)、電気回路等の機器(13億円、同▲29.1%)も減少した。



IC輸入実績推移

(単位：千個、百万円、%)

直近5か月	数量	前年同月比	価額	前年同月比	構成比
5月	201,367	96.1	16,796	105.3	47.0
6月	203,999	96.0	17,484	99.7	48.9
7月	224,625	107.6	21,635	117.5	53.3
8月	199,261	101.3	18,214	99.3	53.9
9月	231,622	106.3	18,424	94.6	50.2

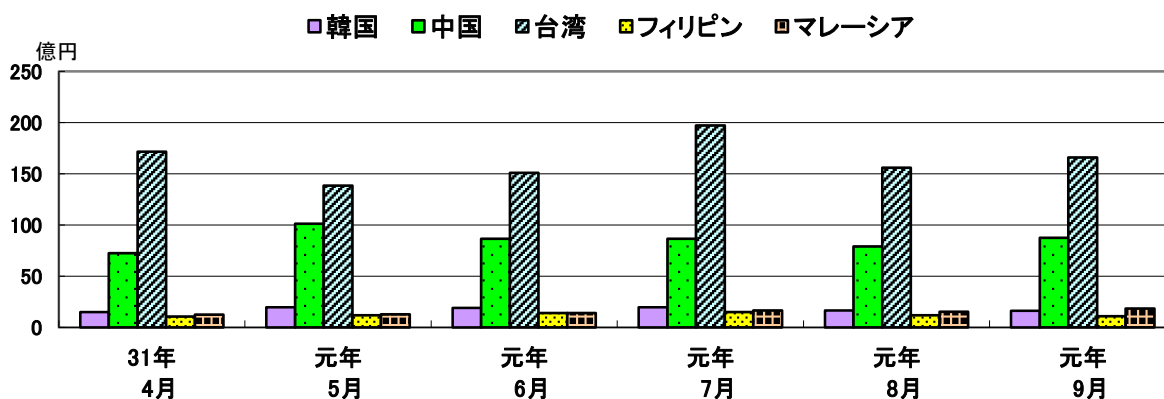
年	数量	前年同期比	価額	前年同期比	構成比
2019年累計	1,847,804	102.9	164,148	104.8	48.1

注：構成比は輸入全体に占める割合

2 地域(国)別

台湾(166億円、伸率▲15.7%)は減少したものの、68か月連続の地域トップとなった。

また、マレーシア(19億円、同+8.8%)は増加したものの、フィリピン(11億円、同▲39.0%)は大幅に減少し、中国(87億円、同▲23.6%)、韓国(16億円、同▲29.3%)も減少した。



注) 伸率は対前年同月比(価額、数量)による。

令和元年9月分 主要品別表（門司税関福岡空港税関支署）

輸 出

（単位：百万円，％）

品 別	区 分	数量	数 量		価 額	前年同月比	構 成 比	
		単位					当 年	前 年
総 額					20,849	52.7	100.0	100.0
食 料 品 及 び 動 物					1,018	78.1	4.9	3.3
	魚 介 類 及 び 同 調 製 品	トン	267	88.4	528	82.1	2.5	1.6
化 学 製 品					3,129	53.3	15.0	14.8
原 料 別 製 品					795	47.1	3.8	4.3
	非 金 属 鉱 物 製 品				289	41.5	1.4	1.8
機械類及び輸送用機器					6,454	33.7	31.0	48.5
	一 般 機 械				1,207	44.7	5.8	6.8
	事務用機器				12	11.9	0.1	0.3
	半導体等製造装置	トン	14	34.4	599	50.8	2.9	3.0
	電 気 機 器				5,235	32.3	25.1	41.0
	電気回路等の機器				290	26.0	1.4	2.8
	映像機器	個	127	40.4	7	50.0	0.0	0.0
	音響・映像機器の部分品	トン	0	54.2	34	62.4	0.2	0.1
	半導体等電子部品				4,057	32.5	19.5	31.5
	《 I C 》	千個	69,636	58.7	3,103	45.5	14.9	17.2
	電気計測機器				635	105.3	3.0	1.5
雑 製 品					1,593	46.3	7.6	8.7
	科 学 光 学 機 器				1,201	43.9	5.8	6.9
特 殊 取 扱 品					7,848	97.3	37.6	20.4
	再 輸 出 品				1,987	69.7	9.5	7.2

輸 入

（単位：百万円，％）

品 別	区 分	数量	数 量		価 額	前年同月比	構 成 比	
		単位		前年同月比			当 年	前 年
総 額					36,708	75.9	100.0	100.0
	食 料 品 及 び 動 物				542	88.2	1.5	1.3
	魚 介 類	トン	299	83.9	413	80.6	1.1	1.1
	果 実 及 び 野 菜	トン	212	131.7	112	120.3	0.3	0.2
	原 材 料				521	87.0	1.4	1.2
	切 花	トン	528	90.2	407	86.5	1.1	1.0
化 学 製 品					1,427	76.4	3.9	3.9
	原 料 別 製 品				1,170	82.1	3.2	2.9
	非 金 属 鉱 物 製 品				543	61.5	1.5	1.8
機械類及び輸送用機器					27,287	77.8	74.3	72.6
	一 般 機 械				2,050	66.2	5.6	6.4
	事務用機器				443	52.5	1.2	1.7
	電 気 機 器				25,093	80.0	68.4	64.9
	電気回路等の機器	トン	31	92.7	1,263	70.9	3.4	3.7
	音響・映像機器(含部品)				1,887	80.7	5.1	4.8
	通信機				1,015	28.0	2.8	7.5
	半導体等電子部品				19,060	93.7	51.9	42.1
	《 I C 》	千個	231,622	106.3	18,424	94.6	50.2	40.3
	電気計測機器				505	45.3	1.4	2.3
雑 製 品					2,327	66.4	6.3	7.3
	衣 類 及 び 同 付 属 品				321	42.9	0.9	1.5
	科 学 光 学 機 器				1,006	59.5	2.7	3.5
特 殊 取 扱 品					3,416	65.2	9.3	10.8
	再 輸 入 品				3,288	64.0	9.0	10.6

令和元年9月分 主要地域（国）別表（門司税関福岡空港税関支署）

（単位：百万円，％）

区 分 地域（国）別	輸 出			輸 入		
	価 額	前年同月比	構成比	価 額	前年同月比	構成比
総 額	20,849	52.7	100.0	36,708	75.9	100.0
ア ジ ア	19,643	59.0	94.2	32,185	76.5	87.7
大韓民国	1,558	50.2	7.5	1,608	70.7	4.4
中華人民共和国	4,163	33.0	20.0	8,742	76.4	23.8
台 湾	2,437	53.1	11.7	16,606	84.3	45.2
インドネシア	558	89.6	2.7	398	67.5	1.1
シンガポール	3,987	94.5	19.1	173	132.4	0.5
香 港	2,236	88.6	10.7	37	7.0	0.1
マレーシア	3,013	92.4	14.5	1,855	108.8	5.1
タ イ	715	66.2	3.4	1,187	72.5	3.2
フィリピン	178	43.5	0.9	1,106	61.0	3.0
イ ン ド	44	33.8	0.2	69	128.2	0.2
（ASEAN）	9,160	88.9	43.9	5,087	64.1	13.9
（アジア N I E s）	10,218	70.8	49.0	18,423	81.4	50.2
北 米	750	17.9	3.6	821	30.9	2.2
カ ナ ダ	20	84.6	0.1	32	77.1	0.1
アメリカ	730	17.5	3.5	789	30.2	2.1
西 欧	368	24.4	1.8	2,726	94.2	7.4
英 国	72	28.0	0.3	182	73.8	0.5
オランダ	2	3.4	0.0	249	164.9	0.7
フランス	71	19.8	0.3	183	41.6	0.5
ド イ ツ	153	64.5	0.7	761	98.7	2.1
イタリア	26	16.7	0.1	115	56.8	0.3
ノルウェー	—	—	—	209	70.7	0.6
フィンランド	—	全減	—	35	128.2	0.1
（E U）	358	23.9	1.7	2,062	90.6	5.6
大 洋 州	15	34.7	0.1	76	86.9	0.2
オーストラリア	15	34.5	0.1	29	112.3	0.1
中 東 欧・ロシア等	22	31.3	0.1	168	104.2	0.5
スロバキア	—	—	—	2	15.9	0.0
中 東	3	1.4	0.0	523	2,290.0	1.4
イスラエル	0	0.1	0.0	521	2,548.3	1.4
ア フ リ カ	4	140.6	0.0	20	54.2	0.1
南アフリカ	2	84.4	0.0	9	121.7	0.0
中 南 米	44	20.8	0.2	189	42.8	0.5

（注） 1. 主要地域等のみを特掲しているので、アジア等の計は内訳の計と一致しない。

2. 「0」は実績はあるが単位未満のもの、「—」は実績皆無のものを示す。