

福岡空港税関支署貿易概況[速報]

(令和元年8月分)

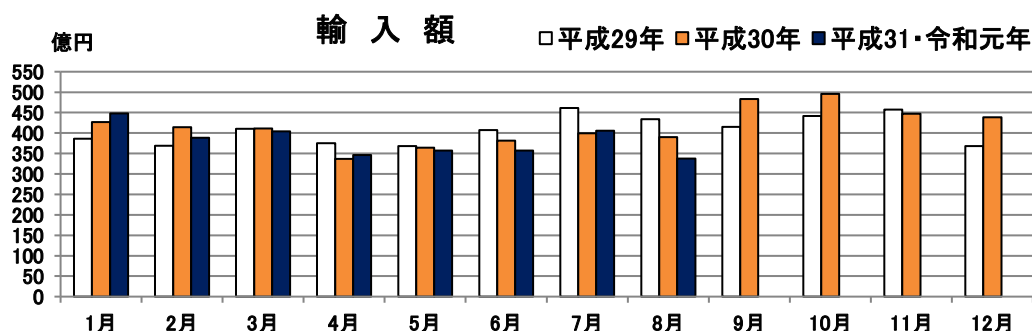
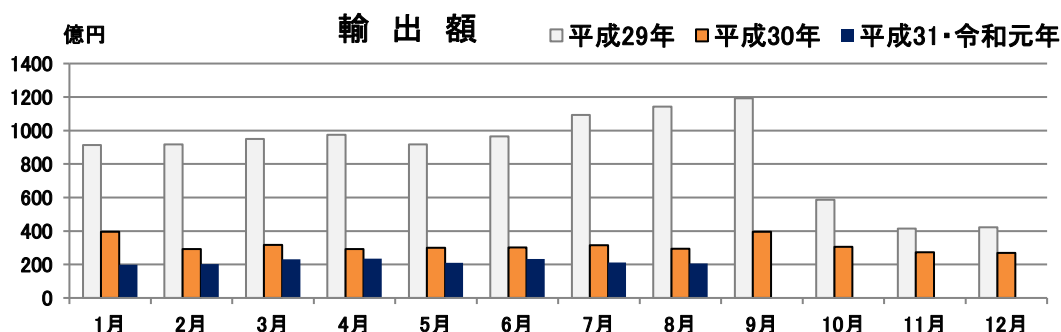
令和元年9月26日
福岡空港税関支署

◎ 輸出 23か月連続のマイナス
◎ 輸入 2か月ぶりのマイナス

総 額

(単位：百万円、%)

区 分	8 月		1 月 以 降 累 計	
	価 額	前年同月比	価 額	前年同期比
輸 出	20,567	69.9	172,637	69.6
輸 入	33,780	86.6	304,547	97.4
輸出入総額	54,347	79.4	477,184	85.1
差 引 額	-13,213	(入超)	-131,910	(入超)



- 1 輸出はFOB価格、輸入はCIF価格。
- 2 輸出は航空機等出港の日、輸入は輸入許可等の日をもって計上。
- 3 内容を引用されるときは、「福岡空港税関支署発表による」と付記してください。

本資料についての連絡問合せ先 福岡空港税関支署税関広報広聴官Tel092-477-0088
ホームページアドレス <http://www.customs.go.jp/moji/>

【輸 出】

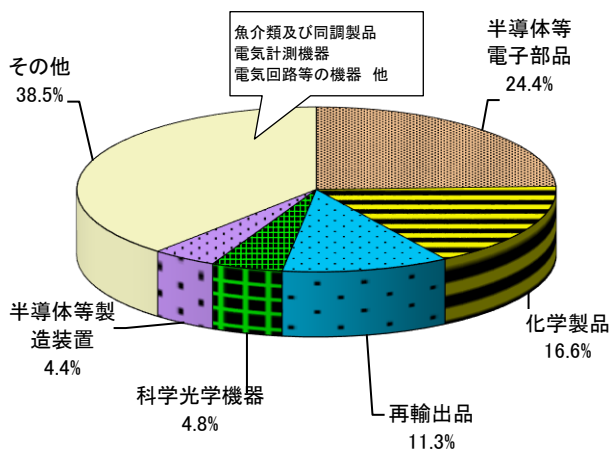
1 総 額

206億円(伸率▲30.1%)で、23か月連続のマイナスとなった。これは、主要品目の半導体等電子部品(50億円、同▲29.9%)の減少及び化学製品(34億円、同▲56.4%)の大幅な減少が主な要因である。

2 品目別

主力品目のICは、数量(7千7百万個、伸率▲45.4%)は23か月連続のマイナスとなり、価額(41億円、同▲24.6%)も23か月連続のマイナスとなった。

また、半導体等製造装置(9億円、同+24.4%)は増加したものの、化学製品(34億円、同▲56.4%)は大幅に減少し、再輸出品(23億円、同▲5.2%)、科学光学機器(10億円、同▲3.2%)、電気計測機器(5億円、同▲15.5%)も減少した。



IC輸出実績推移

(単位：千個、百万円、%)

直近 5か月	数量	前年 同月比	価額	前年 同月比	構成比
4月	83,784	72.2	4,625	91.7	19.8
5月	84,569	71.6	4,571	65.9	21.7
6月	91,015	87.5	4,789	89.3	20.5
7月	83,277	90.0	3,789	79.0	17.9
8月	76,570	54.6	4,062	75.4	19.8

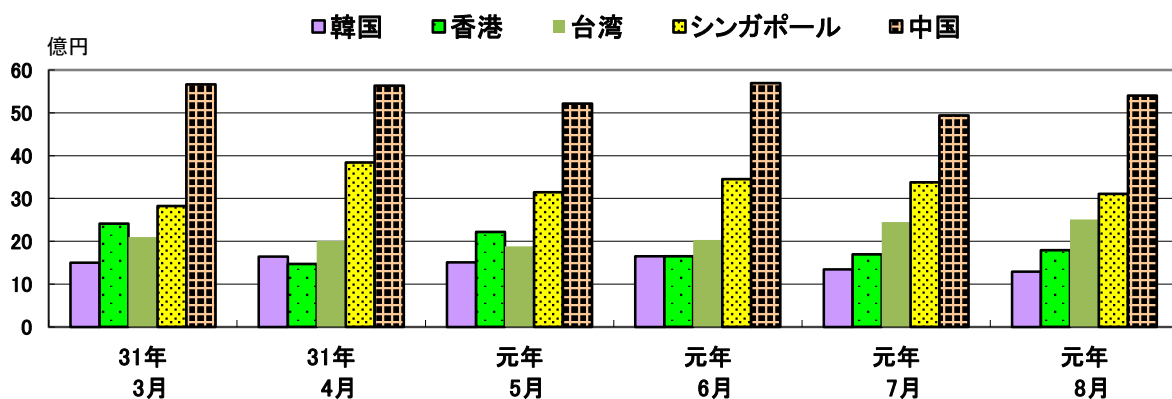
年	数量	前年 同期比	価額	前年 同期比	構成比
2019年累計	621,243	63.7	34,509	65.8	20.0

注：構成比は輸出全体に占める割合

2 地域(国)別

中国(54億円、伸率▲21.6%)は減少したものの、23か月連続の地域トップとなった。

また、韓国(13億円、同▲42.1%)は大幅に減少し、シンガポール(31億円、同▲27.2%)、台湾(25億円、同▲5.6%)、香港(18億円、同▲23.3%)も減少した。



注) 伸率は対前年同月比(価額、数量)による。

【輸 入】

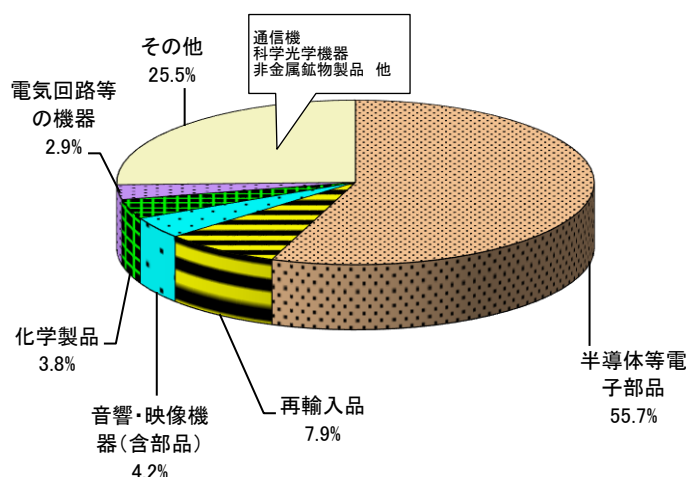
1 総 額

338億円(伸率▲13.4%)で、2か月ぶりのマイナスとなった。これは、主要品目の半導体等電子部品(188億円、同▲1.3%)の減少及び電気回路等の機器(10億円、同▲41.5%)並びに事務用機器(2億円、同▲88.9%)の大幅な減少が主な要因である。

2 品目別

主力品目のICは、数量(1億99百万個、伸率+1.3%)は2か月連続のプラスとなり、価額(182億円、同▲0.7%)は2か月ぶりのマイナスとなった。

また、化学製品(13億円、同+6.7%)は増加したものの、電気回路等の機器(10億円、同▲41.5%)は大幅に減少し、再輸入品(27億円、同▲5.5%)、音響・映像機器(含部品)(14億円、同▲16.1%)、科学光学機器(8億円、同▲28.4%)も減少した。



IC輸入実績推移

(単位：千個、百万円、%)

直近 5か月	数量	前年 同月比	価額	前年 同月比	構成比
4月	206,394	108.0	18,737	117.6	54.1
5月	201,367	96.1	16,796	105.3	47.0
6月	203,999	96.0	17,484	99.7	48.9
7月	224,625	107.6	21,635	117.5	53.3
8月	199,261	101.3	18,214	99.3	53.9

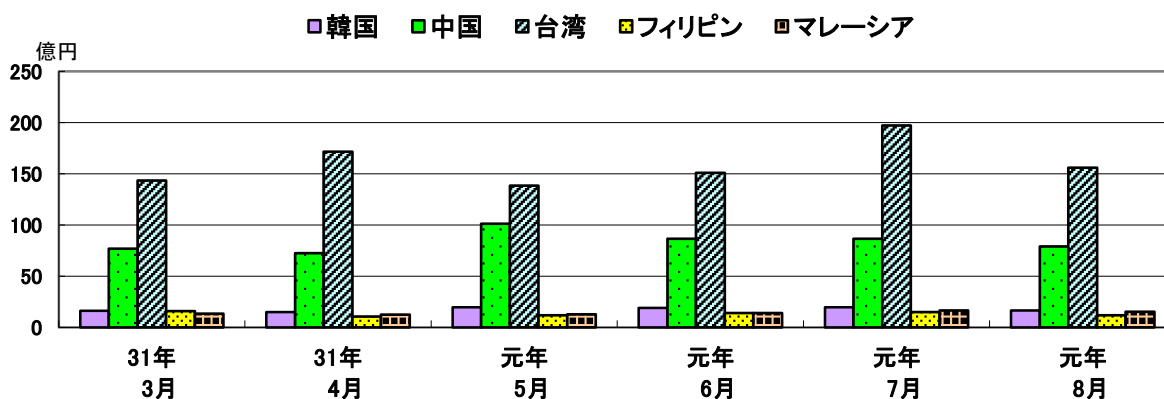
年	数量	前年 同期比	価額	前年 同期比	構成比
2019年累計	1,616,182	102.4	145,724	106.2	47.8

注：構成比は輸入全体に占める割合

2 地域(国)別

台湾(156億円、伸率▲11.1%)は減少したものの、67か月連続の地域トップとなった。

また、中国(79億円、同▲17.0%)、韓国(17億円、同▲13.7%)、マレーシア(15億円、同▲8.6%)、フィリピン(12億円、同▲19.9%)も減少した。



注) 伸率は対前年同月比(価額、数量)による。

令和元年8月分 主要品別表（門司税関福岡空港税関支署）

輸 出

（単位：百万円，％）

品 別	区 分	数量	数 量		価 額	前年同月比	構 成 比	
		単位					当 年	前 年
総 額					20,567	69.9	100.0	100.0
食 料 品 及 び 動 物					979	103.4	4.8	3.2
	魚 介 類 及 び 同 調 製 品	トン	275	84.6	524	88.0	2.5	2.0
化 学 製 品					3,415	43.6	16.6	26.6
原 料 別 製 品					780	71.2	3.8	3.7
	非 金 属 鉱 物 製 品				242	50.3	1.2	1.6
機械類及び輸送用機器					7,668	73.0	37.3	35.7
	一 般 機 械				1,547	96.1	7.5	5.5
	事務用機器				14	24.0	0.1	0.2
	半導体等製造装置	トン	24	119.3	901	124.4	4.4	2.5
	電 気 機 器				6,081	68.8	29.6	30.1
	電気回路等の機器				268	70.6	1.3	1.3
	映像機器	個	164	136.7	6	141.4	0.0	0.0
	音響・映像機器の部分品	トン	0	33.9	20	40.4	0.1	0.2
	半導体等電子部品				5,017	70.1	24.4	24.3
	《 I C 》	千個	76,570	54.6	4,062	75.4	19.8	18.3
	電気計測機器				542	84.5	2.6	2.2
雑 製 品					1,361	100.4	6.6	4.6
	科 学 光 学 機 器				994	96.8	4.8	3.5
特 殊 取 扱 品					6,327	83.0	30.8	25.9
	再 輸 出 品				2,320	94.8	11.3	8.3

輸 入

（単位：百万円，％）

品 別	区 分	数量	数 量		価 額	前年同月比	構 成 比	
		単位					当 年	前 年
総 額					33,780	86.6	100.0	100.0
	食 料 品 及 び 動 物				595	84.1	1.8	1.8
	魚 介 類	トン	353	95.7	521	89.5	1.5	1.5
	果 実 及 び 野 菜	トン	95	47.6	48	45.2	0.1	0.3
	原 材 料				541	95.9	1.6	1.4
	切 花	トン	542	98.8	416	95.1	1.2	1.1
化 学 製 品					1,294	106.7	3.8	3.1
	原 料 別 製 品				1,318	84.6	3.9	4.0
	非 金 属 鉱 物 製 品				706	68.4	2.1	2.6
機械類及び輸送用機器					25,413	86.5	75.2	75.3
	一 般 機 械				1,618	51.7	4.8	8.0
	事務用機器				164	11.1	0.5	3.8
	電 気 機 器				23,636	91.4	70.0	66.3
	電気回路等の機器	トン	29	75.8	978	58.5	2.9	4.3
	音響・映像機器(含部品)				1,425	83.9	4.2	4.4
	通信機				720	65.3	2.1	2.8
	半導体等電子部品				18,808	98.7	55.7	48.9
	《 I C 》	千個	199,261	101.3	18,214	99.3	53.9	47.0
	電気計測機器				552	57.9	1.6	2.4
雑 製 品					1,781	68.5	5.3	6.7
	衣 類 及 び 同 付 属 品				293	60.7	0.9	1.2
	科 学 光 学 機 器				801	71.6	2.4	2.9
特 殊 取 扱 品					2,825	95.0	8.4	7.6
	再 輸 入 品				2,671	94.5	7.9	7.2

令和元年8月分 主要地域（国）別表（門司税関福岡空港税関支署）

（単位：百万円，％）

区 分		輸 出			輸 入		
地域（国）別		価 額	前年同月比	構成比	価 額	前年同月比	構成比
総 額		20,567	69.9	100.0	33,780	86.6	100.0
ア ジ ア		17,915	76.0	87.1	29,931	86.0	88.6
	大韓民国	1,288	57.9	6.3	1,669	86.3	4.9
	中華人民共和国	5,406	78.4	26.3	7,904	83.0	23.4
	台 湾	2,513	94.4	12.2	15,583	88.9	46.1
	インドネシア	381	77.0	1.9	324	82.8	1.0
	シンガポール	3,108	72.8	15.1	141	148.5	0.4
	香 港	1,789	76.7	8.7	20	10.2	0.1
	マレーシア	1,986	69.9	9.7	1,544	91.4	4.6
	タ イ	592	58.5	2.9	1,117	74.4	3.3
	フィリピン	183	45.8	0.9	1,184	80.1	3.5
	イ ン ド	36	139.0	0.2	128	122.7	0.4
	（ASEAN）	6,852	72.8	33.3	4,620	84.3	13.7
	（アジア N I E s）	8,698	75.7	42.3	17,412	88.2	51.5
北 米		2,232	56.4	10.9	1,105	89.6	3.3
	カ ナ ダ	21	73.7	0.1	37	125.9	0.1
	アメリカ	2,210	56.3	10.7	1,068	88.7	3.2
西 欧		269	17.2	1.3	2,317	94.2	6.9
	英 国	59	49.1	0.3	163	56.7	0.5
	オランダ	4	36.4	0.0	118	51.4	0.3
	フランス	28	8.5	0.1	238	115.4	0.7
	ド イ ツ	105	52.9	0.5	705	128.3	2.1
	イタリア	17	4.3	0.1	166	150.9	0.5
	ノルウェー	—	—	—	315	111.5	0.9
	フィンランド	—	—	—	11	51.8	0.0
（E U）		302	19.6	1.5	1,708	100.0	5.1
大 洋 州		18	53.4	0.1	37	54.9	0.1
	オーストラリア	15	60.9	0.1	14	64.0	0.0
中 東 欧 ・ ロ シ ア 等		56	271.0	0.3	119	157.6	0.4
	スロバキア	—	—	—	10	39.9	0.0
中 東		48	23.6	0.2	6	130.4	0.0
	イスラエル	33	27.1	0.2	5	218.1	0.0
ア フ リ カ		4	18.6	0.0	29	58.7	0.1
	南アフリカ	3	30.0	0.0	10	65.2	0.0
中 南 米		26	100.8	0.1	236	77.1	0.7

（注） 1. 主要地域等のみを特掲しているので、アジア等の計は内訳の計と一致しない。

2. 「0」は実績はあるが単位未満のもの、「—」は実績皆無のものを示す。