

福岡空港税関支署貿易概況[速報]

(令和元年7月分)

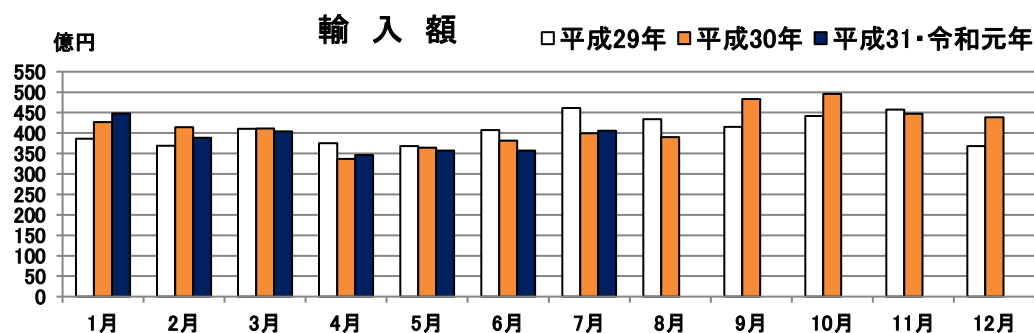
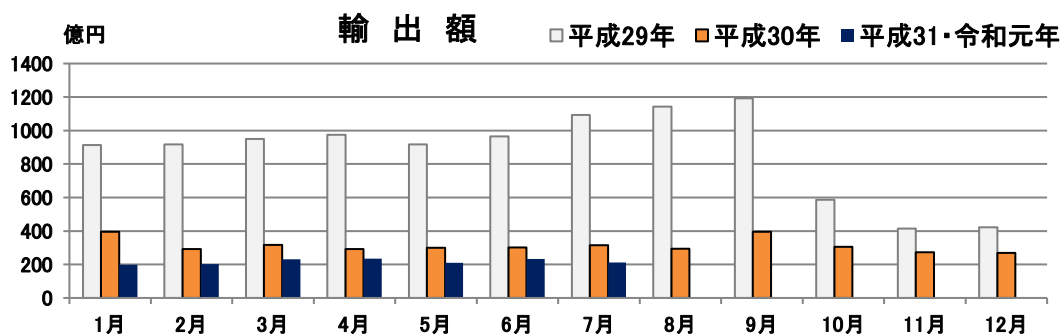
令和元年8月28日
福岡空港税関支署

◎ 輸出 22か月連続のマイナス
◎ 輸入 3か月ぶりのプラス

総 額

(単位：百万円、%)

区 分	7 月		1 月 以 降 累 計	
	価 額	前年同月比	価 額	前年同期比
輸 出	21,152	68.0	152,069	69.6
輸 入	40,588	101.5	270,754	98.9
輸出入総額	61,740	86.8	422,824	85.9
差 引 額	-19,437	(入超)	-118,685	(入超)



- 1 輸出はFOB価格、輸入はCIF価格。
- 2 輸出は航空機等出港の日、輸入は輸入許可等の日をもって計上。
- 3 内容を引用されるときは、「福岡空港税関支署発表による」と付記してください。

本資料についての連絡問合せ先 福岡空港税関支署税関広報広聴官Tel.092-477-0088
ホームページアドレス <http://www.customs.go.jp/moji/>

【輸 出】

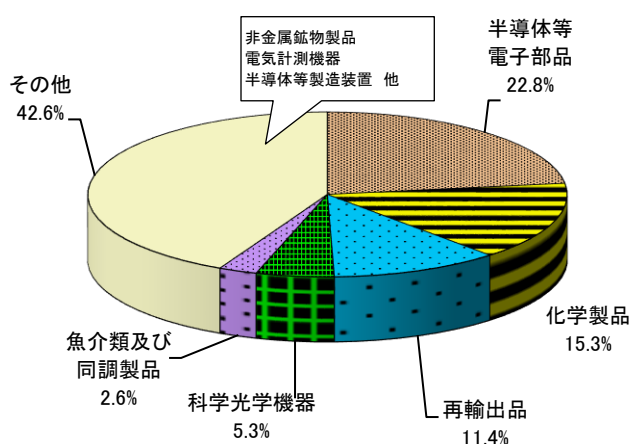
1 総 額

212億円(伸率▲32.0%)で、22か月連続のマイナスとなった。これは、主要品目の半導体等電子部品(48億円、同▲27.8%)の減少及び化学製品(32億円、同▲54.2%)の大幅な減少が主な要因である。

2 品目別

主力品目のICは、数量(8千3百万個、伸率▲10.0%)は22か月連続のマイナスとなり、価額(38億円、同▲21.0%)も22か月連続のマイナスとなった。

また、化学製品(32億円、同▲54.2%)、電気計測機器(5億円、同▲45.4%)は大幅に減少し、再輸出品(24億円、同▲27.9%)、科学光学機器(11億円、同▲17.4%)、魚介類及び同調製品(5億円、同▲11.8%)も減少した。



IC輸出実績推移

(単位：千個、百万円、%)

直近 5か月	数量	前年 同月比	価額	前年 同月比	構成比
3月	82,283	56.2	5,365	82.2	23.3
4月	83,784	72.2	4,625	91.7	19.8
5月	84,569	71.6	4,571	65.9	21.7
6月	91,015	87.5	4,789	89.3	20.5
7月	83,277	90.0	3,789	79.0	17.9

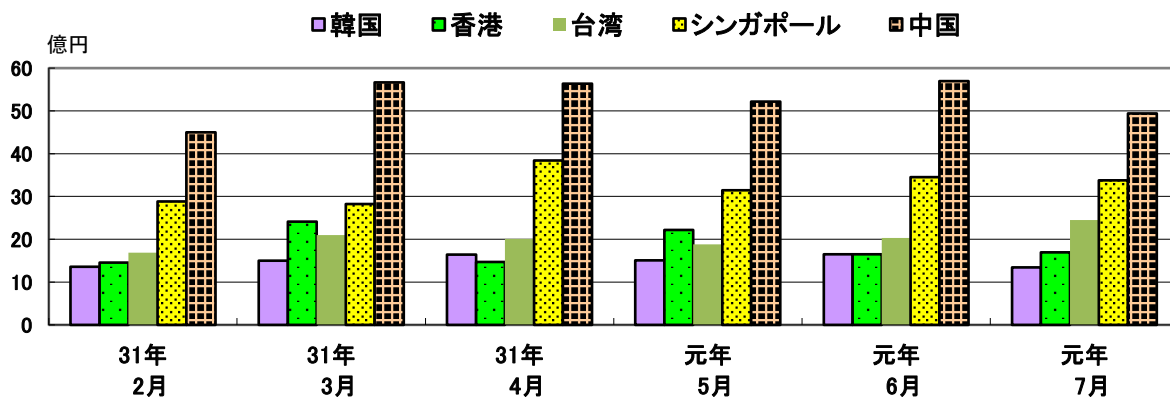
年	数量	前年 同期比	価額	前年 同期比	構成比
2019年累計	544,673	65.3	30,447	64.7	20.0

注：構成比は輸出全体に占める割合

2 地域(国)別

中国(49億円、伸率▲28.8%)は減少したものの、22か月連続の地域トップとなった。

また、シンガポール(34億円、同▲34.3%)、韓国(13億円、同▲42.2%)は大幅に減少し、台湾(24億円、同▲20.0%)、香港(17億円、同▲22.5%)も減少した。



注) 伸率は対前年同月比(価額、数量)による。

【輸 入】

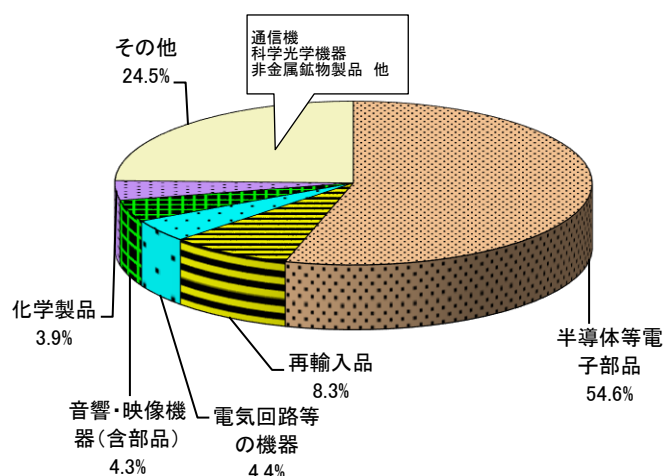
1 総 額

406億円(伸率+1.5%)で、3か月ぶりのプラスとなった。これは、主要品目の半導体等電子部品(222億円、同+15.2%)の増加及び化学製品(16億円、同+56.3%)の大幅な増加が主な要因である。

2 品目別

主力品目のICは、数量(2億25百万個、伸率+7.6%)は3か月ぶりのプラスとなり、価額(216億円、同+17.5%)は2か月ぶりのプラスとなった。

また、電気回路等の機器(18億円、同▲13.3%)、科学光学機器(11億円、同▲26.5%)は減少したものの、化学製品(16億円、同+56.3%)は大幅に増加し、再輸入品(34億円、同+17.8%)、音響・映像機器(含部品)(17億円、同+5.2%)も増加した。



IC輸入実績推移

(単位：千個、百万円、%)

直近 5か月	数量	前年 同月比	価額	前年 同月比	構成比
3月	177,973	92.7	15,163	91.0	37.6
4月	206,394	108.0	18,737	117.6	54.1
5月	201,367	96.1	16,796	105.3	47.0
6月	203,999	96.0	17,484	99.7	48.9
7月	224,625	107.6	21,635	117.5	53.3

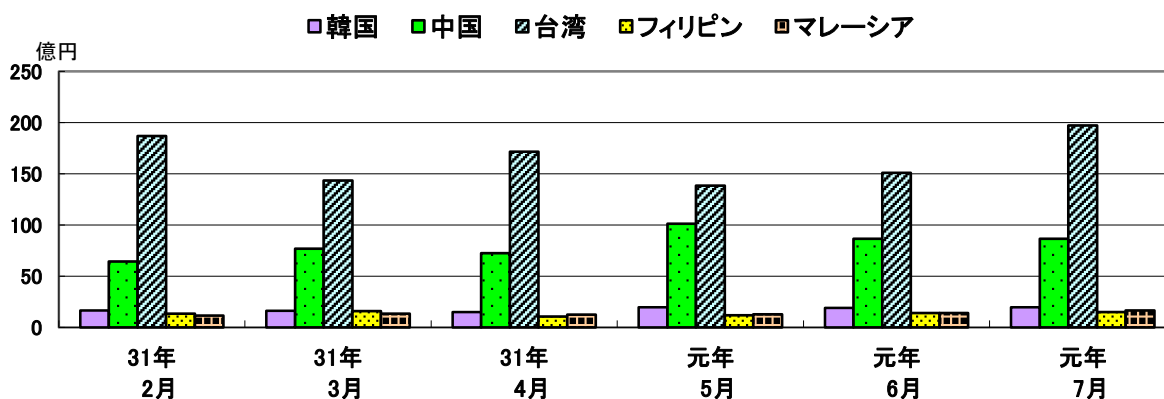
年	数量	前年 同期比	価額	前年 同期比	構成比
2019年累計	1,416,921	102.6	127,510	107.3	47.1

注：構成比は輸入全体に占める割合

2 地域(国)別

台湾(197億円、伸率+7.8%)は増加し、66か月連続の地域トップとなった。

また、中国(86億円、同+0.7%)、マレーシア(17億円、同+6.1%)は増加し、韓国(20億円、同▲3.2%)、フィリピン(15億円、同▲8.9%)は減少した。



注) 伸率は対前年同月比(価額、数量)による。

令和元年7月分 主要品別表（門司税関福岡空港税関支署）

輸 出

（単位：百万円，％）

品 別	区 分	数量	数 量		価 額	前年同月比	構 成 比	
		単位					当 年	前 年
総 額					21,152	68.0	100.0	100.0
食 料 品 及 び 動 物					1,010	105.5	4.8	3.1
	魚 介 類 及 び 同 調 製 品	トン	327	95.1	547	88.2	2.6	2.0
化 学 製 品					3,241	45.8	15.3	22.8
原 料 別 製 品					861	69.1	4.1	4.0
	非 金 属 鉱 物 製 品				298	61.7	1.4	1.6
機械類及び輸送用機器					6,838	62.9	32.3	34.9
	一 般 機 械				880	48.3	4.2	5.8
	事務用機器				12	24.3	0.1	0.2
	半導体等製造装置	トン	11	45.7	407	46.4	1.9	2.8
	電 気 機 器				5,896	66.2	27.9	28.6
	電気回路等の機器				288	71.5	1.4	1.3
	映像機器	個	167	36.9	6	71.0	0.0	0.0
	音響・映像機器の部分品	トン	0	63.8	24	53.0	0.1	0.1
	半導体等電子部品				4,831	72.2	22.8	21.5
	《 I C 》	千個	83,277	90.0	3,789	79.0	17.9	15.4
	電気計測機器				542	54.6	2.6	3.2
雑 製 品					1,758	106.6	8.3	5.3
	科 学 光 学 機 器				1,112	82.6	5.3	4.3
特 殊 取 扱 品					7,307	78.8	34.5	29.8
	再 輸 出 品				2,401	72.1	11.4	10.7

輸 入

（単位：百万円，％）

品 別	区 分	数量	数 量		価 額	前年同月比	構 成 比	
		単位		前年同月比			当 年	前 年
総 額					40,588	101.5	100.0	100.0
食 料 品 及 び 動 物					635	90.5	1.6	1.8
	魚 介 類	トン	327	94.0	561	90.0	1.4	1.6
	果 実 及 び 野 菜	トン	73	98.7	49	95.2	0.1	0.1
原 材 料					430	94.4	1.1	1.1
	切 花	トン	368	93.2	288	91.1	0.7	0.8
化 学 製 品					1,565	156.3	3.9	2.5
原 料 別 製 品					1,696	100.1	4.2	4.2
	非 金 属 鉱 物 製 品				911	79.2	2.2	2.9
機械類及び輸送用機器					30,527	101.4	75.2	75.3
	一 般 機 械				1,837	56.4	4.5	8.1
	事務用機器				70	9.6	0.2	1.8
	電 気 機 器				28,444	107.5	70.1	66.1
	電気回路等の機器	トン	46	79.8	1,805	86.7	4.4	5.2
	音響・映像機器(含部品)				1,738	105.2	4.3	4.1
	通信機				877	84.5	2.2	2.6
	半導体等電子部品				22,161	115.2	54.6	48.1
	《 I C 》	千個	224,625	107.6	21,635	117.5	53.3	46.0
	電気計測機器				450	53.9	1.1	2.1
雑 製 品					2,270	76.2	5.6	7.5
	衣 類 及 び 同 付 属 品				376	90.5	0.9	1.0
	科 学 光 学 機 器				1,123	73.5	2.8	3.8
特 殊 取 扱 品					3,451	112.7	8.5	7.7
	再 輸 入 品				3,359	117.8	8.3	7.1

令和元年7月分 主要地域（国）別表（門司税関福岡空港税関支署）

（単位：百万円，％）

区 分 地域（国）別	輸 出			輸 入		
	価 額	前年同月比	構成比	価 額	前年同月比	構成比
総 額	21,152	68.0	100.0	40,588	101.5	100.0
ア ジ ア	18,404	73.2	87.0	35,999	102.4	88.7
大韓民国	1,340	57.8	6.3	1,977	96.8	4.9
中華人民共和国	4,941	71.2	23.4	8,650	100.7	21.3
台 湾	2,449	80.0	11.6	19,735	107.8	48.6
インドネシア	433	85.9	2.0	364	111.5	0.9
シンガポール	3,376	65.7	16.0	137	94.5	0.3
香 港	1,696	77.5	8.0	216	85.0	0.5
マレーシア	2,680	89.3	12.7	1,659	106.1	4.1
タ イ	662	71.0	3.1	1,255	76.4	3.1
フィリピン	144	34.5	0.7	1,505	91.1	3.7
イ ン ド	46	76.7	0.2	149	153.3	0.4
（ASEAN）	7,884	74.7	37.3	5,254	90.2	12.9
（アジア N I E s）	8,860	69.7	41.9	22,064	106.3	54.4
北 米	2,237	52.2	10.6	1,316	79.3	3.2
カナダ	25	88.9	0.1	85	14.7	0.2
アメリカ	2,212	52.0	10.5	1,232	113.8	3.0
西 欧	410	29.0	1.9	2,331	89.3	5.7
英 国	74	63.3	0.4	186	114.5	0.5
オランダ	7	48.4	0.0	87	90.9	0.2
フランス	50	14.6	0.2	266	114.9	0.7
ド イ ツ	182	89.6	0.9	689	104.8	1.7
イタリア	17	7.4	0.1	151	135.7	0.4
ノルウェー	—	—	—	231	80.7	0.6
フィンランド	4	全増	0.0	40	69.9	0.1
（E U）	411	29.1	1.9	1,773	89.8	4.4
大 洋 州	12	32.8	0.1	74	145.7	0.2
オーストラリア	11	50.1	0.1	52	189.3	0.1
中 東 欧・ロシア等	17	42.7	0.1	162	88.0	0.4
スロバキア	2	全増	0.0	1	60.5	0.0
中 東	12	8.3	0.1	429	1,611.8	1.1
イスラエル	—	全減	—	427	1,604.2	1.1
ア フ リ カ	2	14.3	0.0	40	87.7	0.1
南アフリカ	2	20.2	0.0	15	103.8	0.0
中 南 米	59	111.2	0.3	238	87.0	0.6

（注） 1. 主要地域等のみを特掲しているので、アジア等の計は内訳の計と一致しない。

2. 「0」は実績はあるが単位未満のもの、「—」は実績皆無のものを示す。