

福岡空港税関支署貿易概況[速報]

(平成31年4月分)

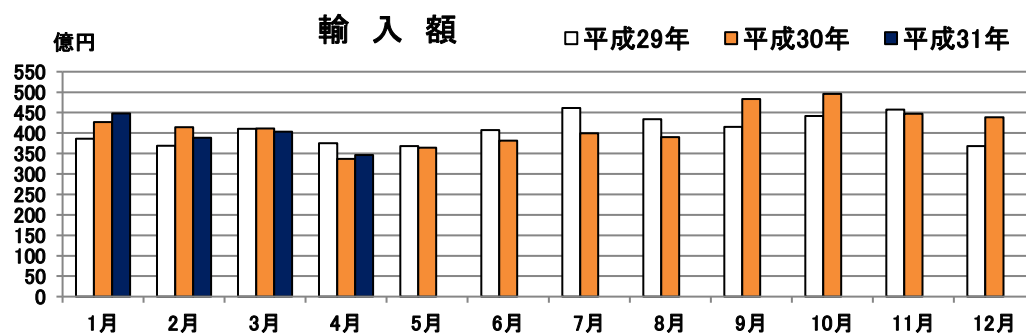
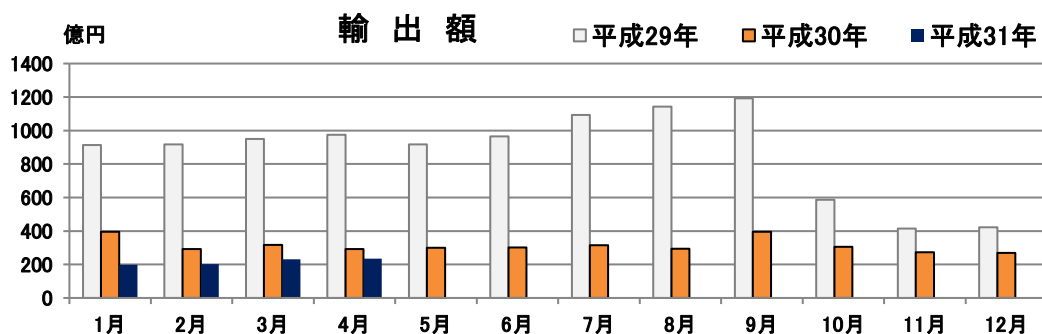
令和元年5月29日
福岡空港税関支署

◎ 輸出 19か月連続のマイナス
◎ 輸入 3か月ぶりのプラス

総 額

(単位：百万円、%)

区 分	4 月		1 月 以 降 累 計	
	価 額	前年同月比	価 額	前年同期比
輸 出	23,373	81.1	86,556	67.6
輸 入	34,592	102.3	158,647	99.7
輸出入総額	57,965	92.6	245,203	85.4
差 引 額	-11,220	(入超)	-72,092	(入超)



- 1 輸出はFOB価格、輸入はCIF価格。
- 2 輸出は航空機等出港の日、輸入は輸入許可等の日をもって計上。
- 3 内容を引用されるときは、「福岡空港税関支署発表による」と付記してください。

本資料についての連絡問合せ先 福岡空港税関支署税関広報広聴官Tel092-477-0088
ホームページアドレス <http://www.customs.go.jp/moji/>

【輸 出】

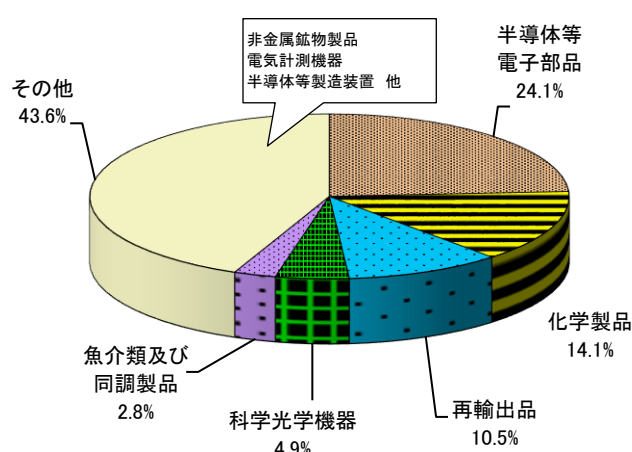
1 総 額

234億円(伸率▲18.9%)で、19か月連続のマイナスとなった。これは、主要品目の半導体等電子部品(56億円、同▲24.3%)の減少に加え、化学製品(33億円、同▲51.6%)が大幅に減少したことが主な要因である。

2 品目別

主力品目のICは、数量(8千4百万個、伸率▲27.8%)は19か月連続のマイナスとなり、価額(46億円、同▲8.3%)も19か月連続のマイナスとなった。

また、魚介類及び同調製品(7億円、同+6.2%)は増加したものの、化学製品(33億円、同▲51.6%)は大幅に減少し、再輸出品(25億円、同▲3.9%)、科学光学機器(12億円、同▲7.3%)、半導体等製造装置(6億円、同▲16.2%)も減少した。



IC輸出実績推移

(単位：千個、百万円、%)

直近 5か月	数量	前年 同月比	価額	前年 同月比	構成比
12月	75,336	51.5	4,426	44.7	16.4
1月	59,211	43.7	3,664	27.7	18.5
2月	60,535	49.5	3,644	71.2	17.9
3月	82,283	56.2	5,365	82.2	23.3
4月	83,784	72.2	4,625	91.7	19.8

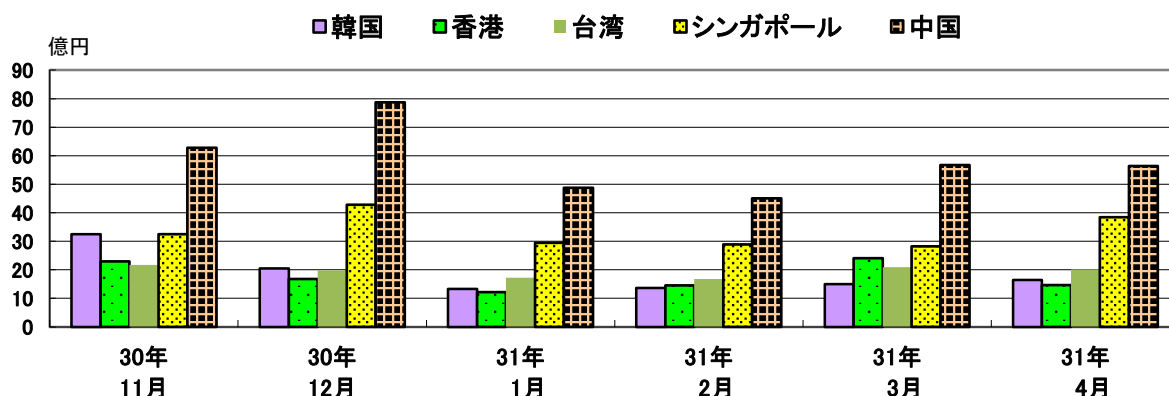
年	数量	前年 同期比	価額	前年 同期比	構成比
31年累計	285,812	55.0	17,298	57.8	20.0

注：構成比は輸出全体に占める割合

2 地域(国)別

中国(56億円、伸率▲17.8%)は減少したものの、19か月連続の地域トップとなった。

また、台湾(20億円、同▲40.6%)、韓国(16億円、同▲30.2%)は大幅に減少し、シンガポール(38億円、同▲22.2%)、香港(15億円、同▲21.3%)も減少した。



注) 伸率は対前年同月比(価額、数量)による。

【輸 入】

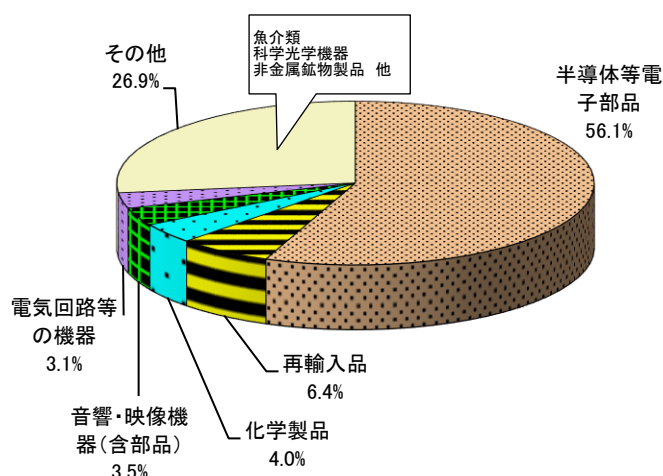
1 総 額

346億円(伸率+2.3%)で、3か月ぶりのプラスとなった。これは、主要品目の半導体等電子部品(194億円、同+15.0%)が増加したことが主な要因である。

2 品目別

主力品目のICは、数量(2億6百万個、伸率+8.0%)は2か月ぶりのプラスとなり、価額(187億円、同+17.6%)も2か月ぶりのプラスとなった。

また、再輸入品(22億円、同▲15.0%)、電気回路等の機器(11億円、同▲3.4%)、非金属鉱物製品(9億円、同▲29.5%)は減少したものの、化学製品(14億円、同+50.2%)は大幅に増加し、音響・映像機器(含部品)(12億円、同+6.3%)も増加した。



IC輸入実績推移

(単位: 千個、百万円、%)

直近 5か月	数量	前年 同月比	価額	前年 同月比	構成比
12月	214,355	131.7	20,112	138.0	45.8
1月	221,068	110.3	19,689	105.1	43.9
2月	181,495	108.4	18,006	115.0	46.3
3月	177,973	92.7	15,163	91.0	37.6
4月	206,394	108.0	18,737	117.6	54.2

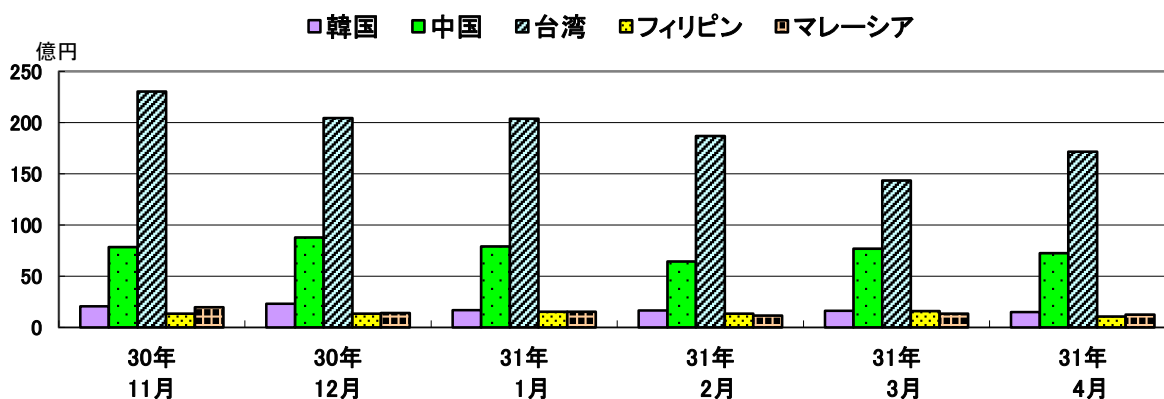
年	数量	前年 同期比	価額	前年 同期比	構成比
31年累計	786,930	104.8	71,596	106.9	45.1

注: 構成比は輸入全体に占める割合

2 地域(国)別

台湾(172億円、伸率▲2.3%)は減少したものの、63か月連続の地域トップとなった。

また、韓国(15億円、同▲1.9%)、フィリピン(11億円、同▲1.1%)は減少したものの、中国(73億円、同+19.2%)、マレーシア(12億円、同+7.4%)は増加した。



注) 伸率は対前年同月比(価額、数量)による。

平成31年4月分 主要品別表（門司税関福岡空港税関支署）

輸 出

（単位：百万円，％）

品 別	区 分	数量	数 量		価 額	前年同月比	構 成 比	
		単位					当 年	前 年
総 額					23,373	81.1	100.0	100.0
食 料 品 及 び 動 物					1,164	117.1	5.0	3.5
	魚 介 類 及 び 同 調 製 品	トン	307	97.2	664	106.2	2.8	2.2
化 学 製 品					3,306	48.4	14.1	23.7
原 料 別 製 品					881	51.9	3.8	5.9
	非 金 属 鉱 物 製 品				385	87.8	1.6	1.5
機械類及び輸送用機器					8,184	73.2	35.0	38.8
	一 般 機 械				1,203	63.0	5.1	6.6
	事務用機器				19	68.6	0.1	0.1
	半導体等製造装置	トン	12	40.6	613	83.8	2.6	2.5
	電 気 機 器				6,912	75.0	29.6	32.0
	電気回路等の機器				351	75.7	1.5	1.6
	映像機器	個	350	28.9	32	1,358.8	0.1	0.0
	音響・映像機器の部分品	トン	1	432.8	54	236.1	0.2	0.1
	半導体等電子部品				5,628	75.7	24.1	25.8
	《 I C 》	千個	83,784	72.2	4,625	91.7	19.8	17.5
	電気計測機器				516	106.3	2.2	1.7
雑 製 品					1,468	91.5	6.3	5.6
	科 学 光 学 機 器				1,155	92.7	4.9	4.3
特 殊 取 扱 品					8,287	128.5	35.5	22.4
	再 輸 出 品				2,456	96.1	10.5	8.9

輸 入

（単位：百万円，％）

品 別	区 分	数量	数 量		価 額	前年同月比	構 成 比	
		単位		前年同月比			当 年	前 年
総 額					34,592	102.3	100.0	100.0
食 料 品 及 び 動 物					823	143.5	2.4	1.7
	魚 介 類	トン	286	91.4	775	150.5	2.2	1.5
	果 実 及 び 野 菜	トン	35	95.8	30	125.1	0.1	0.1
原 材 料					483	117.0	1.4	1.2
	切 花	トン	382	115.7	310	111.7	0.9	0.8
化 学 製 品					1,380	150.2	4.0	2.7
原 料 別 製 品					1,452	79.2	4.2	5.4
	非 金 属 鉱 物 製 品				857	70.5	2.5	3.6
機械類及び輸送用機器					25,929	104.0	75.0	73.7
	一 般 機 械				2,037	84.1	5.9	7.2
	事務用機器				522	79.0	1.5	2.0
	電 気 機 器				23,815	107.7	68.8	65.4
	電気回路等の機器	トン	29	58.5	1,068	96.6	3.1	3.3
	音響・映像機器(含部品)				1,220	106.3	3.5	3.4
	通信機				566	100.9	1.6	1.7
	半導体等電子部品				19,394	115.0	56.1	49.9
	《 I C 》	千個	206,394	108.0	18,737	117.6	54.2	47.1
	電気計測機器				385	42.6	1.1	2.7
雑 製 品					2,112	87.5	6.1	7.1
	衣 類 及 び 同 付 属 品				533	85.9	1.5	1.8
	科 学 光 学 機 器				804	90.5	2.3	2.6
特 殊 取 扱 品					2,388	87.4	6.9	8.1
	再 輸 入 品				2,201	85.0	6.4	7.7

平成31年4月分 主要地域（国）別表（門司税関福岡空港税関支署）

（単位：百万円，％）

区 分 地域（国）別	輸 出			輸 入		
	価 額	前年同月比	構成比	価 額	前年同月比	構成比
総 額	23,373	81.1	100.0	34,592	102.3	100.0
ア ジ ア	20,316	86.6	86.9	30,814	103.6	89.1
大韓民国	1,643	69.8	7.0	1,507	98.1	4.4
中華人民共和国	5,640	82.2	24.1	7,253	119.2	21.0
台 湾	2,011	59.4	8.6	17,160	97.7	49.6
インドネシア	558	82.7	2.4	366	116.6	1.1
シンガポール	3,839	77.8	16.4	200	164.2	0.6
香 港	1,468	78.7	6.3	454	1,184.2	1.3
マレーシア	3,526	296.7	15.1	1,232	107.4	3.6
タ イ	587	52.9	2.5	938	81.8	2.7
フィリピン	290	76.8	1.2	1,051	98.9	3.0
イ ン ド	31	41.9	0.1	244	145.4	0.7
（ASEAN）	9,490	106.9	40.6	4,138	96.1	12.0
（アジア N I E s）	8,961	71.5	38.3	19,320	100.3	55.9
北 米	2,312	64.6	9.9	1,167	99.9	3.4
カナダ	251	1,078.3	1.1	34	19.2	0.1
アメリカ	2,061	58.0	8.8	1,133	114.5	3.3
西 欧	638	42.5	2.7	2,173	89.9	6.3
英 国	160	168.0	0.7	194	149.4	0.6
オランダ	3	86.0	0.0	76	89.4	0.2
フランス	38	13.2	0.2	284	102.1	0.8
ド イ ツ	132	48.6	0.6	572	109.2	1.7
イタリア	103	29.5	0.4	178	118.8	0.5
ノルウェー	—	全減	—	243	71.6	0.7
フィンランド	—	全減	—	39	248.9	0.1
（E U）	639	47.6	2.7	1,742	96.6	5.0
大 洋 州	29	79.7	0.1	44	191.4	0.1
オーストラリア	29	98.7	0.1	14	184.3	0.0
中 東 欧・ロシア等	26	122.5	0.1	162	82.0	0.5
スロバキア	0	全増	0.0	0	178.1	0.0
中 東	21	13.6	0.1	13	67.8	0.0
イスラエル	—	全減	—	9	49.3	0.0
ア フ リ カ	1	59.0	0.0	20	52.1	0.1
南アフリカ	0	15.5	0.0	8	196.1	0.0
中 南 米	29	42.7	0.1	199	91.3	0.6

（注） 1. 主要地域等のみを特掲しているので、アジア等の計は内訳の計と一致しない。

2. 「0」は実績はあるが単位未満のもの、「—」は実績皆無のものを示す。