

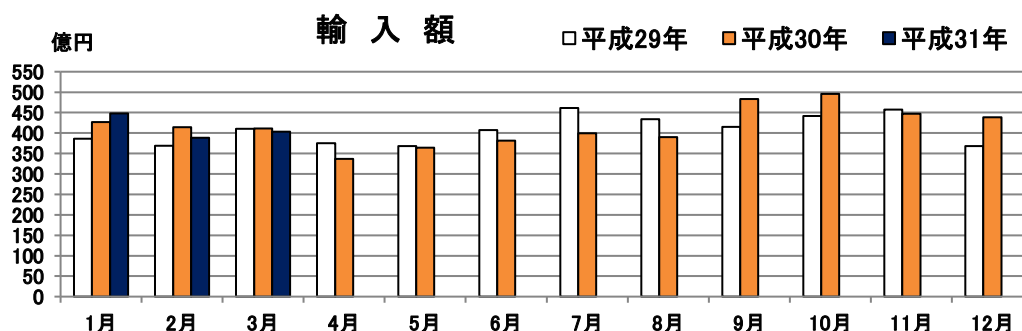
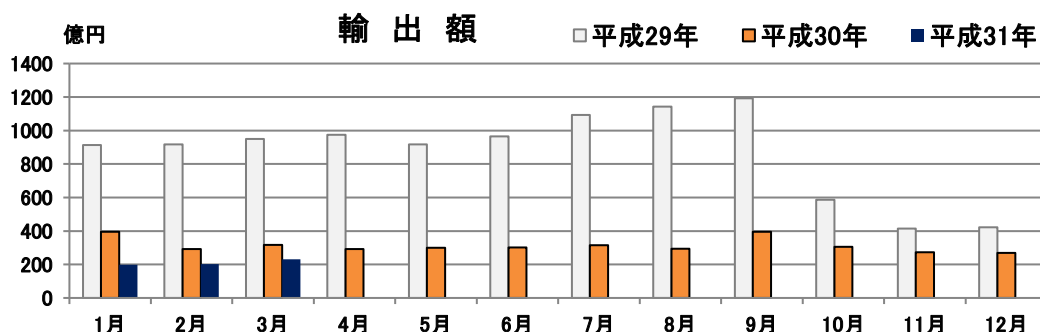
福岡空港税関支署貿易概況[速報]

(平成31年3月分)

平成31年4月25日
福岡空港税関支署

◎ 輸出 18か月連続のマイナス
◎ 輸入 2か月連続のマイナス

総 額		(単位：百万円、%)			
区 分		3月		1月以降累計	
		価 額	前年同月比	価 額	前年同期比
輸 出		23,057	73.6	63,183	63.7
輸 入		40,345	98.0	124,033	99.0
輸出入総額		63,402	87.5	187,216	83.4
差 引 額		-17,288	(入超)	-60,850	(入超)



- 1 輸出はFOB価格、輸入はCIF価格。
- 2 輸出は航空機等出港の日、輸入は輸入許可等の日をもって計上。
- 3 内容を引用されるときは、「福岡空港税関支署発表による」と付記してください。

本資料についての連絡問合せ先 福岡空港税関支署税関広報広聴官Tel092-477-0088
ホームページアドレス <http://www.customs.go.jp/moji/>

【輸 出】

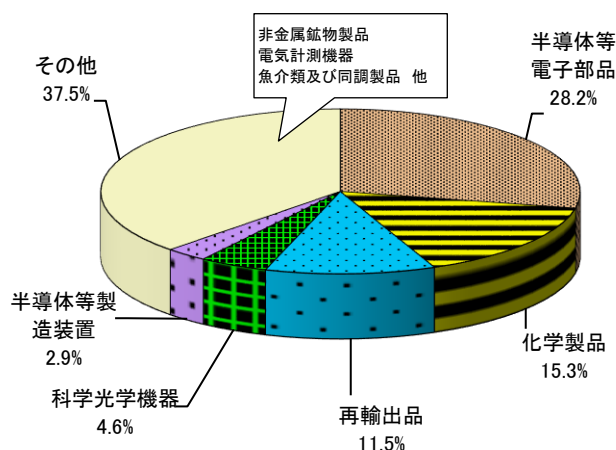
1 総 額

231億円(伸率▲26.4%)で、18か月連続のマイナスとなった。これは、主要品目の半導体等電子部品(65億円、同▲25.5%)の減少に加え、化学製品(35億円、同▲52.2%)が大幅に減少したことが主な要因である。

2 品目別

主力品目のICは、数量(8千2百万個、伸率▲43.8%)は18か月連続のマイナスとなり、価額(54億円、同▲17.8%)も18か月連続のマイナスとなった。

また、再輸出品(26億円、同+4.2%)、半導体等製造装置(7億円、同+1.2%)は増加したものの、化学製品(35億円、同▲52.2%)は大幅に減少し、科学光学機器(11億円、同▲24.0%)、魚介類及び同調製品(6億円、同▲4.8%)も減少した。



IC輸出実績推移

(単位：千個、百万円、%)

直近5か月	数量	前年同月比	価額	前年同月比	構成比
11月	119,476	84.6	7,530	73.6	27.5
12月	75,336	51.5	4,426	44.7	16.4
1月	59,211	43.7	3,664	27.7	18.5
2月	60,535	49.5	3,644	71.2	17.9
3月	82,283	56.2	5,365	82.2	23.3

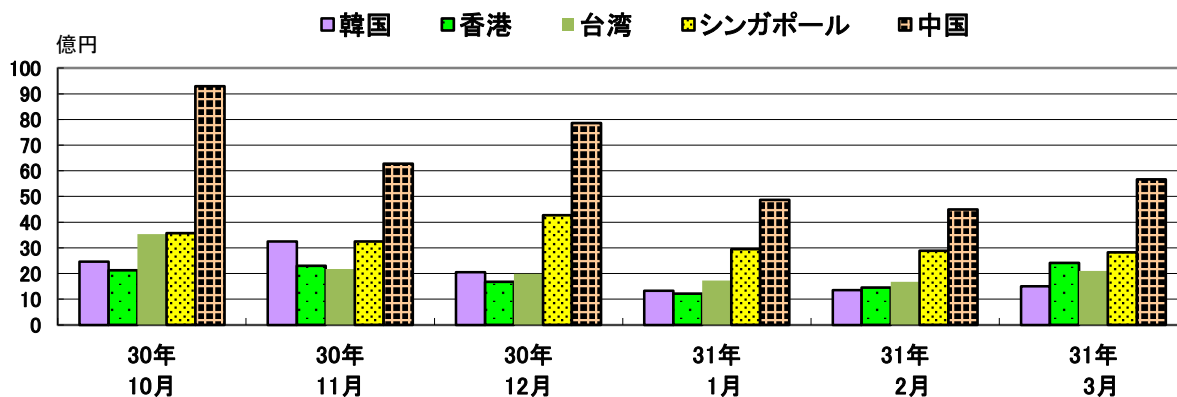
年	数量	前年同期比	価額	前年同期比	構成比
31年累計	202,028	50.0	12,673	50.9	20.1

注：構成比は輸出全体に占める割合

2 地域(国)別

中国(57億円、伸率▲21.9%)は減少したものの、18か月連続の地域トップとなった。

また、香港(24億円、同+1.1%)は増加したものの、シンガポール(28億円、同▲42.7%)、台湾(21億円、同▲40.7%)、韓国(15億円、同▲54.5%)は大幅に減少した。



注) 伸率は対前年同月比(価額、数量)による。

【輸 入】

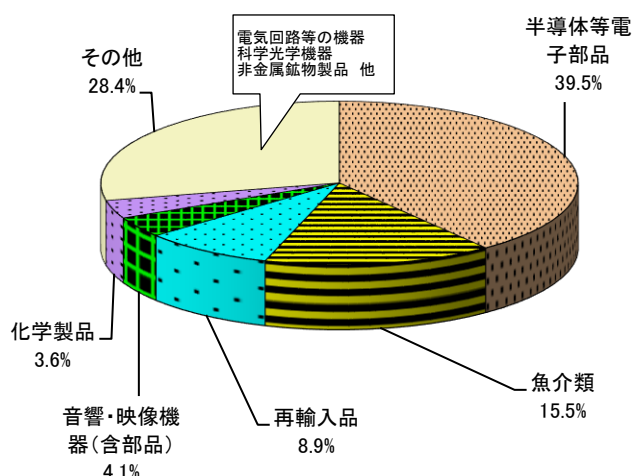
1 総 額

403億円(伸率▲2.0%)で、2か月連続のマイナスとなった。これは、主要品目の半導体等電子部品(159億円、同▲8.8%)が、減少したことが主な要因である。

2 品目別

主力品目のICは、数量(1億78百万個、伸率▲7.3%)は4か月ぶりのマイナスとなり、価額(152億円、同▲9.0%)は7か月ぶりのマイナスとなった。

また、魚介類(62億円、同+116.2%)は著しく増加し、再輸入品(36億円、同+5.4%)、電気回路等の機器(14億円、同+1.9%)は増加したものの、音響・映像機器(含部品)(16億円、同▲20.0%)、化学製品(14億円、同▲1.1%)は減少した。



IC輸入実績推移

(単位: 千個、百万円、%)

直近5か月	数量	前年同月比	価額	前年同月比	構成比
11月	233,057	99.7	22,635	107.6	50.6
12月	214,355	131.7	20,112	138.0	45.8
1月	221,068	110.3	19,689	105.1	43.9
2月	181,495	108.4	18,006	115.0	46.3
3月	177,973	92.7	15,163	91.0	37.6

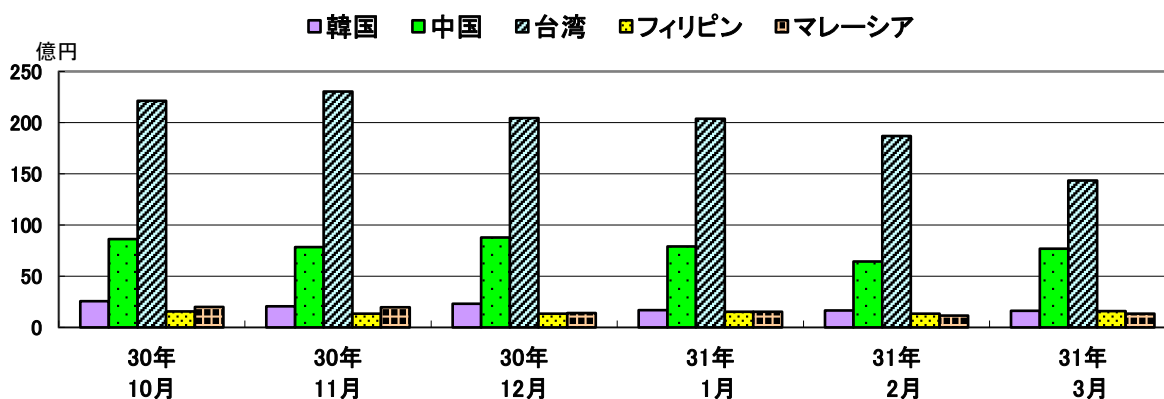
年	数量	前年同期比	価額	前年同期比	構成比
31年累計	580,536	103.7	52,858	103.6	42.6

注: 構成比は輸入全体に占める割合

2 地域(国)別

台湾(144億円、伸率▲19.6%)は減少したものの、62か月連続の地域トップとなった。

また、中国(77億円、同+18.8%)は増加したが、韓国(16億円、同▲47.8%)は大幅に減少し、フィリピン(16億円、同▲29.0%)、マレーシア(13億円、同▲8.2%)は減少した。



注) 伸率は対前年同月比(価額、数量)による。

平成31年3月分 主要品別表（門司税関福岡空港税関支署）

輸 出

（単位：百万円，％）

品 別	区 分	数量	数 量		価 額	前年同月比	構 成 比	
		単位					当 年	前 年
総 額					23,057	73.6	100.0	100.0
食 料 品 及 び 動 物					1,214	101.0	5.3	3.8
	魚 介 類 及 び 同 調 製 品	トン	287	92.6	628	95.2	2.7	2.1
化 学 製 品					3,538	47.8	15.3	23.6
原 料 別 製 品					1,159	76.1	5.0	4.9
	非 金 属 鉱 物 製 品				418	97.3	1.8	1.4
機械類及び輸送用機器					9,305	71.5	40.4	41.5
	一 般 機 械				1,488	74.4	6.5	6.4
	事務用機器				48	138.1	0.2	0.1
	半導体等製造装置	トン	9	26.5	660	101.2	2.9	2.1
	電 気 機 器				7,750	70.7	33.6	34.9
	電気回路等の機器				346	74.0	1.5	1.5
	映像機器	個	97	156.5	7	433.4	0.0	0.0
	音響・映像機器の部分品	トン	1	288.9	49	89.5	0.2	0.2
	半導体等電子部品				6,513	74.5	28.2	27.9
	≪ I C ≫	千個	82,283	56.2	5,365	82.2	23.3	20.8
	電気計測機器				536	74.2	2.3	2.3
雑 製 品					1,410	81.3	6.1	5.5
	科 学 光 学 機 器				1,066	76.0	4.6	4.5
特 殊 取 扱 品					6,348	98.5	27.5	20.6
	再 輸 出 品				2,642	104.2	11.5	8.1

輸 入

（単位：百万円，％）

品 別	区 分	数量	数 量		価 額	前年同月比	構 成 比	
		単位		前年同月比			当 年	前 年
総 額					40,345	98.0	100.0	100.0
食 料 品 及 び 動 物					6,285	214.9	15.6	7.1
	魚 介 類	トン	314	91.4	6,246	216.2	15.5	7.0
	果 実 及 び 野 菜	トン	39	203.4	26	170.5	0.1	0.0
原 材 料					539	87.2	1.3	1.5
	切 花	トン	532	100.6	419	93.6	1.0	1.1
化 学 製 品					1,440	98.9	3.6	3.5
原 料 別 製 品					1,431	78.2	3.5	4.4
	非 金 属 鉱 物 製 品				850	77.4	2.1	2.7
機械類及び輸送用機器					24,494	87.2	60.7	68.3
	一 般 機 械				2,241	69.9	5.6	7.8
	事務用機器				451	33.6	1.1	3.3
	電 気 機 器				22,135	90.4	54.9	59.5
	電気回路等の機器	トン	34	56.9	1,367	101.9	3.4	3.3
	音響・映像機器(含部品)				1,647	80.0	4.1	5.0
	通信機				747	72.4	1.9	2.5
	半導体等電子部品				15,925	91.2	39.5	42.5
	《 I C 》	千個	177,973	92.7	15,163	91.0	37.6	40.5
	電気計測機器				783	124.1	1.9	1.5
雑 製 品					2,425	92.4	6.0	6.4
	衣 類 及 び 同 付 属 品				512	99.3	1.3	1.3
	科 学 光 学 機 器				885	94.3	2.2	2.3
特 殊 取 扱 品					3,678	102.6	9.1	8.7
	再 輸 入 品				3,579	105.4	8.9	8.3

平成31年3月分 主要地域（国）別表（門司税関福岡空港税関支署）

（単位：百万円，％）

区 分 地域（国）別	輸 出			輸 入		
	価 額	前年同月比	構成比	価 額	前年同月比	構成比
総 額	23,057	73.6	100.0	40,345	98.0	100.0
ア ジ ア	19,626	77.1	85.1	35,330	96.6	87.6
大韓民国	1,503	45.5	6.5	1,626	52.2	4.0
中華人民共和国	5,668	78.1	24.6	7,693	118.8	19.1
台 湾	2,098	59.3	9.1	14,352	80.4	35.6
インドネシア	440	97.4	1.9	402	106.8	1.0
シンガポール	2,822	57.3	12.2	155	106.5	0.4
香 港	2,410	101.1	10.5	5,896	241.4	14.6
マレーシア	2,479	180.4	10.8	1,327	91.8	3.3
タ イ	730	57.7	3.2	1,670	100.0	4.1
フィリピン	267	78.6	1.2	1,601	71.0	4.0
イ ン ド	35	37.7	0.2	228	159.0	0.6
（ASEAN）	7,861	88.9	34.1	5,481	85.0	13.6
（アジア N I E s）	8,833	62.4	38.3	22,030	93.5	54.6
北 米	2,496	58.5	10.8	1,673	146.4	4.1
カ ナ ダ	41	13.1	0.2	93	76.1	0.2
ア メ リ カ	2,455	62.1	10.6	1,579	154.8	3.9
西 欧	836	59.9	3.6	2,907	106.2	7.2
英国	87	88.9	0.4	506	151.5	1.3
オランダ	3	23.7	0.0	85	112.1	0.2
フランス	74	34.6	0.3	355	120.3	0.9
ド イ ツ	252	106.8	1.1	638	97.0	1.6
イタリア	49	24.4	0.2	135	59.3	0.3
ノルウェー	—	全減	—	315	95.3	0.8
フィンランド	0	全増	0.0	23	32.1	0.1
（E U）	824	66.3	3.6	2,138	99.9	5.3
大 洋 州	21	136.4	0.1	64	98.9	0.2
オーストラリア	21	132.3	0.1	34	133.6	0.1
中東欧・ロシア等	17	54.5	0.1	37	18.9	0.1
スロバキア	—	—	—	9	208.1	0.0
中 東	28	19.2	0.1	21	402.6	0.1
イスラエル	—	全減	—	21	489.4	0.1
ア フ リ カ	2	36.6	0.0	47	108.0	0.1
南アフリカ	2	38.8	0.0	2	23.7	0.0
中 南 米	30	81.7	0.1	266	67.2	0.7

（注） 1. 主要地域等のみを特掲しているので、アジア等の計は内訳の計と一致しない。

2. 「0」は実績はあるが単位未満のもの、「—」は実績皆無のものを示す。