

スパイスの王様

「こしょう」の輸入について

・神戸港の輸入量、全国一(平成 25 年 1~10 月)

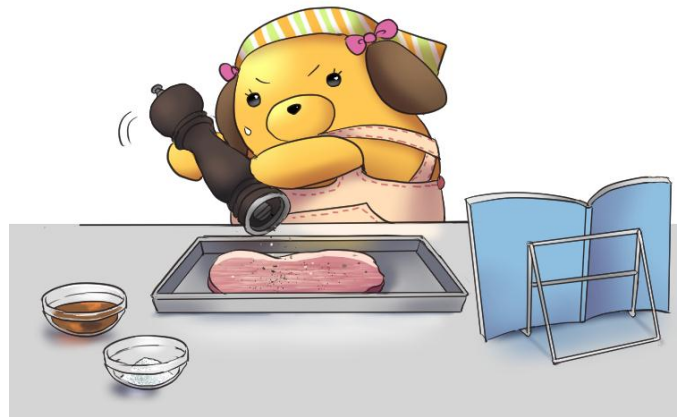
神戸税関
私のまちの NATIONAL GATE

ピリっとした辛みと爽やかな香りが料理の味を引き立て、具材のおいしさを更に引き出してくれるスパイスと言えば「こしょう」ですね。肉料理に魚料理、炒め物やスープなど、いろんな料理に家庭でも大活躍ですし、ラーメン屋さんのカウンターやテーブルの上には、欠かすことのできない存在ではないでしょうか？

日本国内で流通している「こしょう」は、全て海外から輸入されています。今年も10月までに全国で7千トンを超える量が輸入されていますが、そのうち約 1/4 は神戸港で輸入されています。神戸港は昔から「こしょう」の輸入が盛んな港で、全国でも 1、2 を争う港となっています。

今回は「こしょう」の輸入について取り上げてみました。

注) 本稿の「こしょう」は、輸入統計品目番号 0904.11、0904.12 の「ペッパー」を指します。



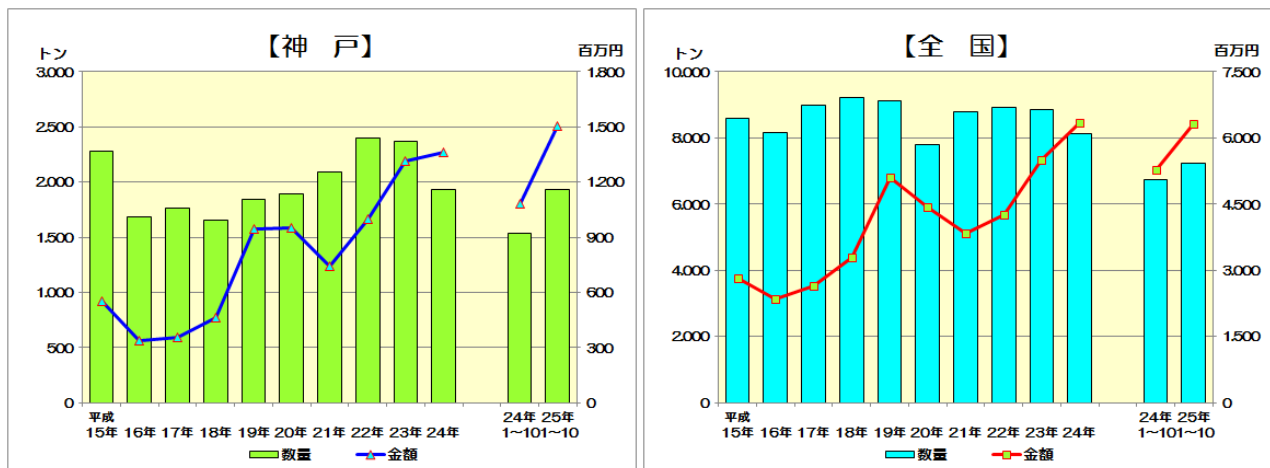
1 輸入の動向

(1) 数量・金額

神戸港は、平成 24 年に数量 1,935 トン（前年比 81.7%）、金額 13 億 63 百万円（同 103.7%）、直近の平成 25 年 1~10 月累計では数量 1,934 トン（前年同期比 125.9%）、金額 15 億 7 百万円（同 139.4%）が輸入されています。

一方、全国は平成 24 年に数量 8,130 トン（前年比 91.8%）、金額 63 億 53 百万円（同 115.5%）、平成 25 年 1~10 月累計は数量 7,218 トン（前年同期比 107.1%）、金額 63 億 16 百万円（同 119.5%）が輸入されています。

【輸入数量・金額推移】

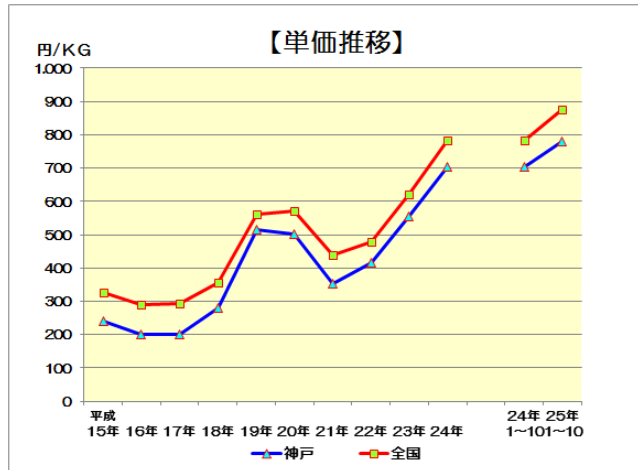


(2) 通関単価

神戸港、全国ともに同じ動きを示しており、平成 21 年は前年に収穫量が増加したことや、円高の影響などから単価が下落したものの、ここ 10 年間はほぼ右肩上りに上昇しています。平成 25 年 1～10 月累計では神戸港が 1 kg 当たり 779 円、全国で 875 円となっており、10 年前の平成 15 年と比べ、神戸港で約 3.2 倍、全国で約 2.7 倍と高騰しています。

近年、インド、中東、東南アジアを始め、海外で「こしょう」の需要が増加していますが、この需要増加に供給が追いついていないことが、取引価格に影響を与えているようです。また、取引価格の上昇に伴い、投機対象としての買い付けも増えているとのことで、価格高騰に更に拍車をかけているようです。

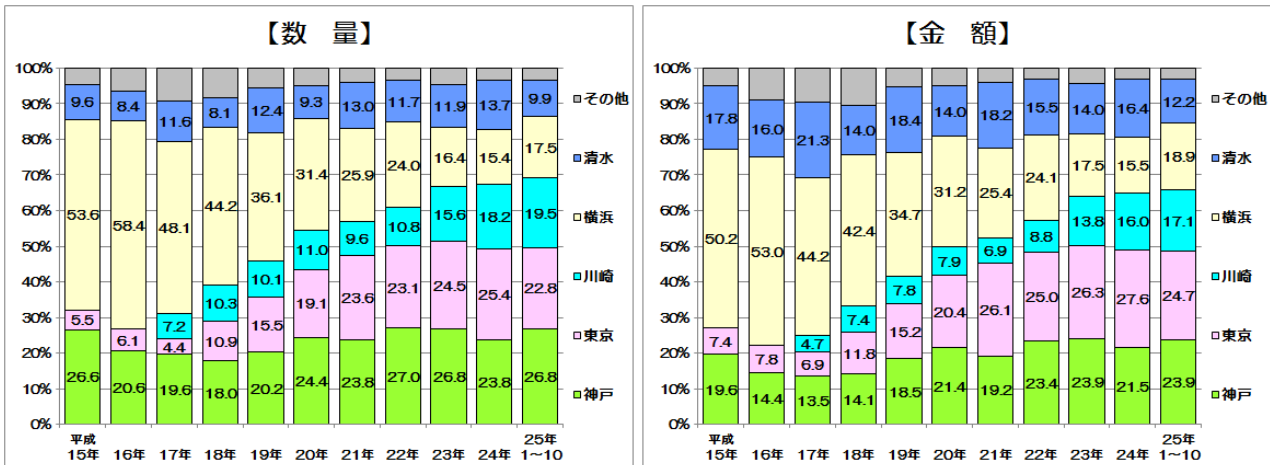
なお、神戸港の通関単価が全国に比べ若干低いのは、神戸港では約 2/3 がホールと呼ばれる粒の状態で輸入されますが、他港ではホールに比べ単価の高い粗挽きや粉末の状態で輸入されるものの割合が 5 割弱となっているのが主な要因です。



2 港別の動向

神戸港の全国シェアは、概ね安定した推移となっており、直近の平成 25 年 1～10 月累計では、数量ベースが 26.8% で全国第 1 位、金額ベースでは 23.9% で東京港に次いで全国第 2 位となっています。

【港別構成比】



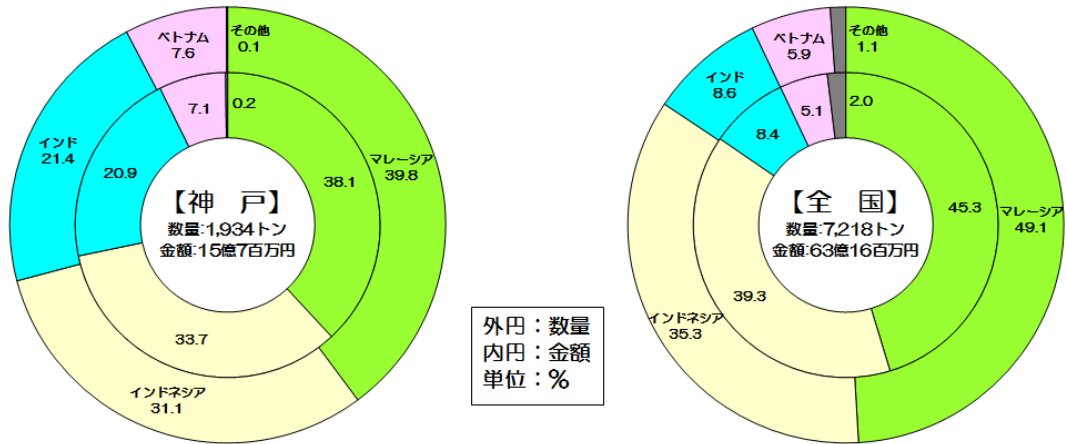
神戸港は古くから「こしょう」を始めとするスパイスが多く輸入されており、周辺にはこれらを扱う大手輸入業者が所在しています。また、スパイスのように香りの強い食品は、扱う倉庫も限定されており、神戸港には専用の倉庫が多いことも、シェアが高い理由のひとつとなっています。



3 輸入相手国・地域の動向

「こしょう」は南インドが原産とされる熱帯性のつる性植物で、その実をスパイスとして利用しています。温帯性気候の日本では、徹底した温度・湿度管理が必要であり、商業的な栽培は非常に難しいため、全て海外からの輸入となっているそうです。

【国別構成比（平成 25 年 1～10 月累計）】

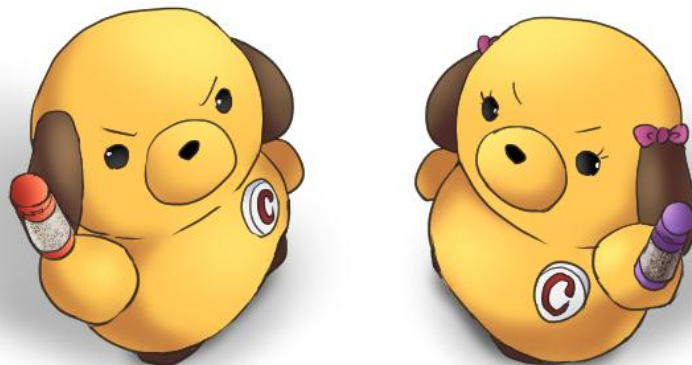


現在は主に東南アジア、インド、ブラジルなどの地域で栽培が盛んに行なわれており、日本への輸入も、数量ベース、金額ベースともにマレーシア、インドネシア、インド、ベトナムの4カ国で9割以上のシェアを占めています。

4 おわりに

業界によると、少子高齢化によって年齢層の高い世代が増加するとともに、洋食を好む若年層が減少することで「こしょう」の消費量が減少するのではとの懸念もありましたが、予想に反してここ10年の輸入量はほぼ横ばいの状態が続いています。

今後の見通しについても、「こしょう」の国内消費量は安定しているため、輸入量が大きく増減することはないそうですが、輸入額については、近年の価格高騰の流れから、増加していくのではと予想しています。



本資料を転載するときは「神戸税関」の資料による旨を注記して下さい。

なお、本資料のお問い合わせは、

神戸税関調査部調査統計課

TEL (078) 333-3065 またはメールで kobe-toukei@customs.go.jp まで

「神戸税関ホームページ」のアドレス <http://www.customs.go.jp/kobe/>

数値表

* 輸入実績推移

年	神戸港							全国						
	数量(トン)			金額(百万円)			通関単価 円/KG	数量(トン)		金額(百万円)		通関単価 円/KG		
	前年比	全国比		前年比	全国比			前年比	前年比					
平成15年	2,283	113.4%	26.6%	552	115.7%	19.6%	241.9	8,579	99.0%	2,813	107.0%	327.9		
平成16年	1,680	73.6%	20.6%	339	61.3%	14.4%	201.6	8,146	95.0%	2,359	83.8%	289.5		
平成17年	1,765	105.1%	19.6%	355	104.9%	13.5%	201.3	8,993	110.4%	2,639	111.9%	293.4		
平成18年	1,657	93.9%	18.0%	464	130.6%	14.1%	280.0	9,208	102.4%	3,288	124.6%	357.1		
平成19年	1,844	111.3%	20.2%	948	204.3%	18.5%	514.0	9,108	98.9%	5,114	155.5%	561.5		
平成20年	1,896	102.8%	24.4%	952	100.4%	21.4%	502.0	7,781	85.4%	4,440	86.8%	570.6		
平成21年	2,090	110.2%	23.8%	740	77.8%	19.2%	354.1	8,785	112.9%	3,847	86.6%	437.9		
平成22年	2,401	114.9%	27.0%	998	134.9%	23.4%	415.7	8,908	101.4%	4,262	110.8%	478.4		
平成23年	2,369	98.6%	26.8%	1,314	131.6%	23.9%	554.7	8,855	99.4%	5,498	129.0%	620.9		
平成24年	1,935	81.7%	23.8%	1,363	103.7%	21.5%	704.1	8,130	91.8%	6,353	115.5%	781.4		
平成24年1～10月	1,536	85.5%	22.8%	1,081	113.2%	20.5%	703.9	6,742	92.5%	5,286	120.2%	784.0		
平成25年1～10月	1,934	125.9%	26.8%	1,507	139.4%	23.9%	779.1	7,218	107.1%	6,316	119.5%	875.0		

* 港別輸入実績推移

数量(トン)	全国	神戸		東京		川崎		横浜		清水		その他	
		前年比	全国比	前年比	全国比	前年比	全国比	前年比	全国比	前年比	全国比	前年比	全国比
平成15年	8,579	2,283	26.6%	469	5.5%	-	-	4,597	53.6%	824	9.6%	406	4.7%
平成16年	8,146	1,680	20.6%	497	6.1%	-	-	4,756	58.4%	686	8.4%	527	6.5%
平成17年	8,993	1,765	19.6%	400	4.4%	644	7.2%	4,322	48.1%	1,040	11.6%	823	9.2%
平成18年	9,208	1,657	18.0%	1,002	10.9%	952	10.3%	4,073	44.2%	750	8.1%	774	8.4%
平成19年	9,108	1,844	20.2%	1,408	15.5%	920	10.1%	3,290	36.1%	1,133	12.4%	514	5.6%
平成20年	7,781	1,896	24.4%	1,489	19.1%	855	11.0%	2,441	31.4%	723	9.3%	378	4.9%
平成21年	8,785	2,090	23.8%	2,077	23.6%	844	9.6%	2,278	25.9%	1,143	13.0%	353	4.0%
平成22年	8,908	2,401	27.0%	2,055	23.1%	963	10.8%	2,136	24.0%	1,045	11.7%	308	3.5%
平成23年	8,855	2,369	26.8%	2,170	24.5%	1,380	15.6%	1,455	16.4%	1,057	11.9%	424	4.8%
平成24年	8,130	1,935	23.8%	2,062	25.4%	1,476	18.2%	1,250	15.4%	1,118	13.7%	290	3.6%
平成25年1～10月	7,218	1,934	26.8%	1,648	22.8%	1,405	19.5%	1,260	17.5%	716	9.9%	256	3.5%

金額(百万円)	全国	神戸		東京		川崎		横浜		清水		その他	
		前年比	全国比	前年比	全国比	前年比	全国比	前年比	全国比	前年比	全国比	前年比	全国比
平成15年	2,813	552	19.6%	207	7.4%	-	-	1,411	50.2%	502	17.8%	141	5.0%
平成16年	2,359	339	14.4%	183	7.8%	-	-	1,249	53.0%	376	16.0%	212	9.0%
平成17年	2,639	355	13.5%	183	6.9%	124	4.7%	1,165	44.2%	561	21.3%	250	9.5%
平成18年	3,288	464	14.1%	388	11.8%	242	7.4%	1,393	42.4%	460	14.0%	341	10.4%
平成19年	5,114	948	18.5%	777	15.2%	399	7.8%	1,773	34.7%	943	18.4%	274	5.4%
平成20年	4,440	952	21.4%	908	20.4%	351	7.9%	1,385	31.2%	621	14.0%	224	5.0%
平成21年	3,847	740	19.2%	1,003	26.1%	266	6.9%	979	25.4%	701	18.2%	158	4.1%
平成22年	4,262	998	23.4%	1,067	25.0%	375	8.8%	1,026	24.1%	662	15.5%	134	3.1%
平成23年	5,498	1,314	23.9%	1,448	26.3%	761	13.8%	962	17.5%	770	14.0%	243	4.4%
平成24年	6,353	1,363	21.5%	1,751	27.6%	1,014	16.0%	986	15.5%	1,040	16.4%	199	3.1%
平成25年1～10月	6,316	1,507	23.9%	1,560	24.7%	1,083	17.1%	1,196	18.9%	768	12.2%	202	3.2%

* 国別輸入実績 (2013年1～10月)

	国名	数量(トン)			金額(百万円)		
		前年比	構成比	前年比	構成比	前年比	構成比
神戸	全世界	1,934	125.9%	100.0%	1,507	139.4%	100.0%
	マレーシア	770	124.4%	39.8%	574	131.6%	38.1%
	インドネシア	601	126.5%	31.1%	507	139.7%	33.7%
	インド	415	117.9%	21.4%	316	141.8%	20.9%
	ベトナム	147	166.7%	7.6%	107	190.5%	7.1%
	その他	2	71.4%	0.1%	3	94.0%	0.2%
全国	全世界	7,218	107.1%	100.0%	6,316	119.5%	100.0%
	マレーシア	3,542	100.1%	49.1%	2,862	111.3%	45.3%
	インドネシア	2,547	112.7%	35.3%	2,479	124.4%	39.3%
	インド	620	105.6%	8.6%	530	126.4%	8.4%
	ベトナム	426	150.1%	5.9%	322	160.1%	5.1%
	その他	83	113.6%	1.1%	123	120.7%	2.0%