



北東北外国貿易概況(平成30年6月分 速報)

《今月のポイント》

➤輸出 船舶、鉄鋼、非鉄金属などが増加し、2ヵ月ぶりのプラス。

一般機械、紙・板紙、魚介類・同調製品などが減少したものの、船舶、鉄鋼、非鉄金属などが増加したことから、対前年同月比21.8%増の229億16百万円で、2ヵ月ぶりのプラスとなった。

➤輸入 電気機器、ウッドチップ、飼料などが増加し、3ヵ月連続のプラス。

石油ガス類、こうりゃん(飼料用)、魚介類・同調製品などが減少したものの、電気機器、ウッドチップ、飼料などが増加したことから、対前年同月比29.1%増の345億15百万円で、3ヵ月連続のプラスとなった。

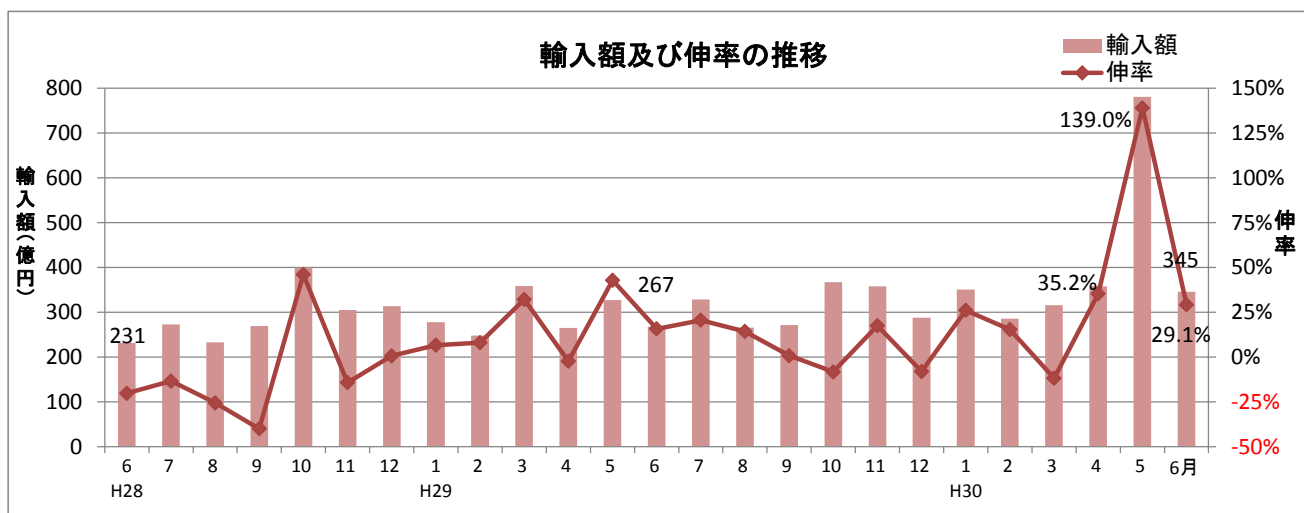
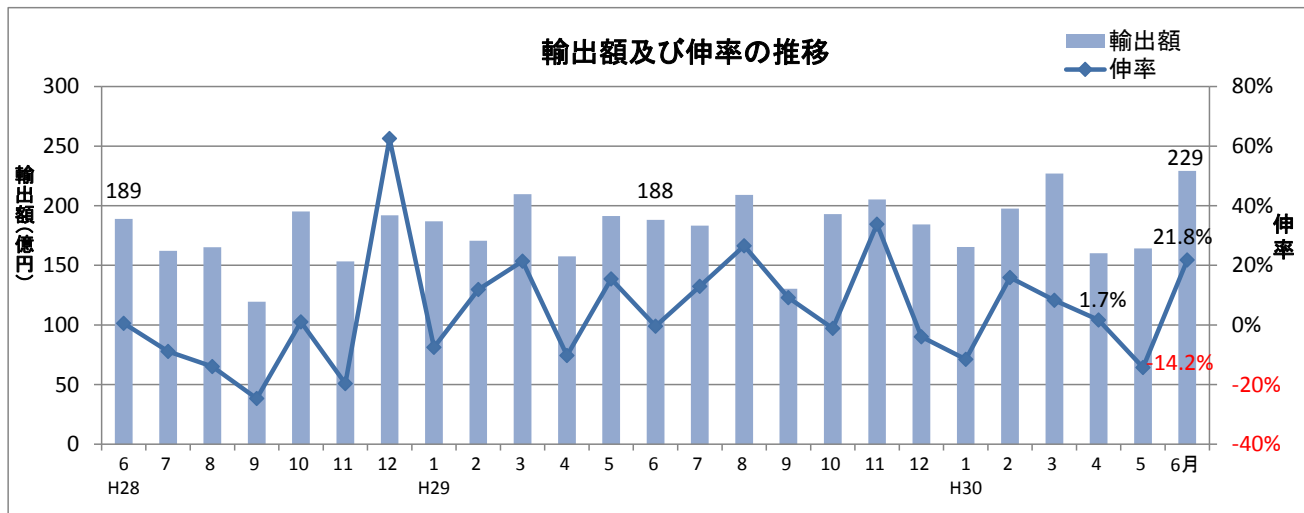
➤総額 対前年同月比26.1%増で、3ヵ月連続のプラス。

1. 貿易額

注:()は前年同月比、[]は前年同月との増減額、▲はマイナス。

輸 出	22,916 百万円 (121.8%) [4,099]
輸 入	34,515 百万円 (129.1%) [7,784]
輸 出 入 合 計	57,432 百万円 (126.1%) [11,883]
輸 出 入 差 引 額	▲ 11,599 百万円 ※前年同月 ▲ 7,914 百万円

2. 貿易額の推移



3. 税関長公示レート(平均値)

平成30年6月 109.86 円/ドル (前年同月:平成29年6月 110.91 円/ドルと比較し 0.9%の円高)

3. 輸出

(1) 貿易額上位品目

品目	価額	前年同月比（増減の推移）	主な増減国
一般機械	7,796 百万円	91.2%（2ヵ月ぶり減）	増 中国 減 オランダ
鉄 鋼	3,670 百万円	132.0%（2ヵ月ぶり増）	増 韓国 減 中国
船 舶	3,200 百万円	全増（3ヵ月ぶり増）	増 リベリア 減 ー
紙・板紙	1,920 百万円	92.6%（2ヵ月連続減）	増 中国 減 オランダ
非鉄金属	1,656 百万円	119.4%（2ヵ月ぶり増）	増 バングラデシュ 減 ベトナム

(2) 増加額上位品目

品目	価額	前年同月比	増加額	寄与度
船 舶	3,200 百万円	全増	3,200 百万円	17.0
鉄 鋼	3,670 百万円	132.0%	890 百万円	4.7
非鉄金属	1,656 百万円	119.4%	269 百万円	1.4

(3) 減少額上位品目

品目	価額	前年同月比	減少額	寄与度
一般機械	7,796 百万円	91.2%	▲ 750 百万円	▲ 4.0
紙・板紙	1,920 百万円	92.6%	▲ 154 百万円	▲ 0.8
魚介類・同調製品	611 百万円	91.8%	▲ 55 百万円	▲ 0.3

★主なプラス要因

- 「船舶」は、32億円（全増）。3ヵ月ぶりのプラス。増加額32億円。リベリア（32億円）向け1隻が全増した。
- 「鉄鋼」は、36億70百万円（132.0%）。2ヵ月ぶりのプラス。増加額8億90百万円。主な増加品目の「鉄鉄」は25億45百万円で、韓国（4億79百万円）など向け、「鉄鋼の棒・形鋼・線」は11億25百万円で、米国（8億4百万円）など向けが増加した。
- 「非鉄金属」は、16億56百万円（119.4%）。2ヵ月ぶりのプラス。増加額2億69百万円。主な増加品目の「亜鉛・同合金」は16億27百万円で、バングラデシュ（1億53百万円）向けが全増した。

★主なマイナス要因

- 「一般機械」は、77億96百万円（91.2%）。2ヵ月ぶりのマイナス。減少額7億50百万円。主な減少品目の「事務用機器」は1億12百万円で、オランダ（減少額18億21百万円）など向けが全減した。
- 「紙・板紙」は、19億20百万円（92.6%）。2ヵ月連続のマイナス。減少額1億54百万円。主な減少品目の「印刷・筆記・図画用紙」は47百万円で、タイ（減少額3億34百万円）向けが全減した。
- 「魚介類・同調製品」は、6億11百万円（91.8%）。2ヵ月連続のマイナス。減少額55百万円。主な減少品目の「魚介類の調製品」は19百万円で、中国（減少額86百万円）など向けが減少した。

4. 輸入

(1) 貿易額上位品目

品目	価額	前年同月比（増減の推移）	主な増減国
非鉄金属鉱	6,863 百万円	111.4%（3ヵ月連続増）	増 オーストラリア 減 ボリビア
電気機器	4,705 百万円	2.7倍（4ヵ月ぶり増）	増 ドイツ 減 フィリピン
石 炭	4,437 百万円	106.0%（2ヵ月連続増）	増 インドネシア 減 オーストラリア
ウッドチップ	2,845 百万円	2.0倍（3ヵ月ぶり増）	増 南アフリカ 減 ー
とうもろこし	2,485 百万円	109.0%（2ヵ月連続増）	増 米国 減 ー

(2) 増加額上位品目

品目	価額	前年同月比	増加額	寄与度
電気機器	4,705 百万円	2.7倍	2,982 百万円	11.2
ウッドチップ	2,845 百万円	2.0倍	1,453 百万円	5.4
飼 料	2,228 百万円	2.2倍	1,228 百万円	4.6

(3) 減少額上位品目

品目	価額	前年同月比	減少額	寄与度
石油ガス類	1,600 百万円	80.5%	▲ 387 百万円	▲ 1.4
こうりゃん（飼料用）	124 百万円	31.1%	▲ 274 百万円	▲ 1.0
魚介類・同調製品	608 百万円	76.9%	▲ 183 百万円	▲ 0.7

★主なプラス要因

- 「電気機器」は、47億5百万円（2.7倍）。4ヵ月ぶりのプラス。増加額29億82百万円。主な増加品目の「重電機器」は41億25百万円で、ドイツ（19億68百万円）などからが増加した。
- 「ウッドチップ」は、28億45百万円（2.0倍）。3ヵ月ぶりのプラス。増加額14億53百万円。南アフリカ（6億87百万円）などからが増加した。
- 「飼料」は、22億28百万円（2.2倍）。2ヵ月ぶりのプラス。増加額12億28百万円。主な増加品目の「植物性油かす」は21億28百万円で、ブラジル（10億2百万円）などからが増加した。

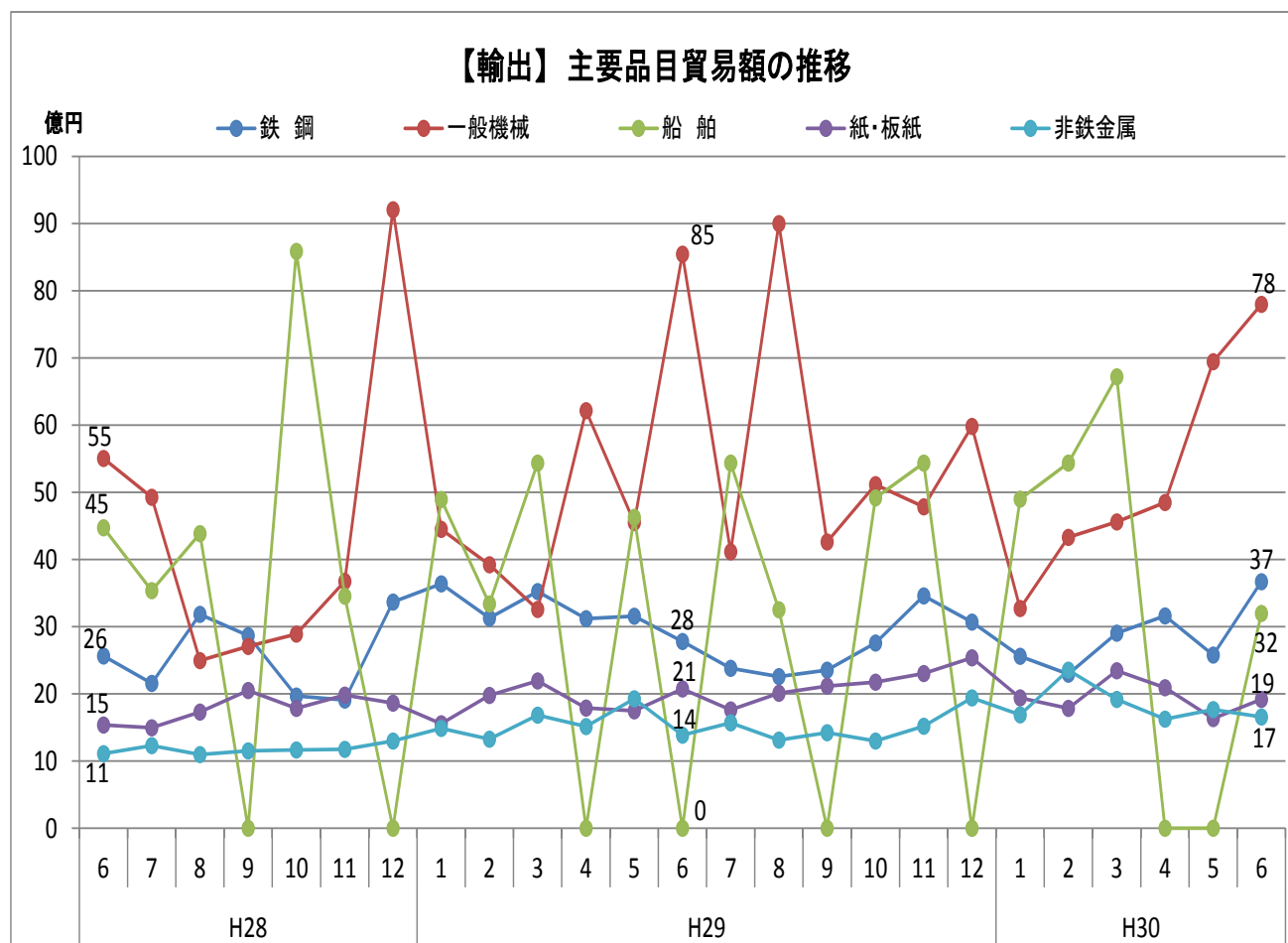
★主なマイナス要因

- 「石油ガス類」は、16億円（80.5%）。3ヵ月ぶりのマイナス。減少額3億87百万円。主な減少品目の「液化石油ガス」（LPG）は16億円で、米国（減少額3億87百万円）からが減少した。
- 「こうりゃん（飼料用）」は、1億24百万円（31.1%）。2ヵ月連続のマイナス。減少額2億74百万円。米国（減少額3億21百万円）からが減少した。
- 「魚介類・同調製品」は、6億8百万円（76.9%）。2ヵ月ぶりのマイナス。減少額1億83百万円。主な減少品目の「甲殻類・軟体動物」は5億12百万円で、アルゼンチン（減少額2億89百万円）などからが減少、「魚介類の調製品」は77百万円で、中国（減少額1億10百万円）などからが減少した。

5. 上半期輸出額上位品目の推移
(1) 貿易額上位品目

(金額単位: 百万円)

年	月	鉄 鋼		一般機械		船 舶		紙・板紙		非鉄金属	
		輸出額	前 年 同 月 比	輸出額	前 年 同 月 比	輸出額	前 年 同 月 比	輸出額	前 年 同 月 比	輸出額	前 年 同 月 比
H28	6	2,565	80.3%	5,504	149.4%	4,474	74.2%	1,537	113.6%	1,113	75.7%
	7	2,156	44.9%	4,928	79.5%	3,536	全増	1,494	118.7%	1,229	62.3%
	8	3,186	91.9%	2,497	60.8%	4,386	69.8%	1,731	119.2%	1,096	76.7%
	9	2,866	75.2%	2,708	66.9%	—	全減	2,051	124.0%	1,155	67.1%
	10	1,971	55.5%	2,889	47.8%	8,588	2.4倍	1,784	126.7%	1,168	85.4%
	11	1,911	51.2%	3,674	63.6%	3,454	81.7%	1,983	140.7%	1,176	81.8%
	12	3,368	81.3%	9,206	4.3倍	—	全減	1,866	110.3%	1,301	105.5%
H29	1	3,639	120.0%	4,450	94.8%	4,893	65.0%	1,557	94.9%	1,489	149.1%
	2	3,127	131.6%	3,920	98.8%	3,340	81.2%	1,979	149.3%	1,325	130.4%
	3	3,522	105.7%	3,255	66.1%	5,436	138.8%	2,191	159.9%	1,683	167.5%
	4	3,122	100.4%	6,218	117.7%	—	全減	1,788	122.6%	1,513	113.6%
	5	3,159	121.1%	4,552	96.7%	4,628	142.1%	1,751	110.8%	1,927	156.5%
	6	2,779	108.4%	8,547	155.3%	—	全減	2,074	134.9%	1,388	124.7%
	7	2,381	110.4%	4,113	83.5%	5,436	153.7%	1,765	118.1%	1,569	127.7%
	8	2,260	70.9%	8,999	3.6倍	3,253	74.2%	2,011	116.2%	1,311	119.6%
	9	2,356	82.2%	4,260	157.3%	—	—	2,117	103.3%	1,422	123.2%
	10	2,760	140.0%	5,115	177.1%	4,918	57.3%	2,176	122.0%	1,300	111.3%
	11	3,460	181.0%	4,784	130.2%	5,436	157.4%	2,302	116.1%	1,518	129.0%
	12	3,067	91.1%	5,981	65.0%	—	—	2,536	135.9%	1,944	149.3%
H30	1	2,558	70.3%	3,270	73.5%	4,900	100.1%	1,942	124.7%	1,687	113.3%
	2	2,295	73.4%	4,333	110.5%	5,436	162.7%	1,786	90.3%	2,355	177.8%
	3	2,906	82.5%	4,559	140.1%	6,720	123.6%	2,345	107.0%	1,918	114.0%
	4	3,161	101.3%	4,850	78.0%	—	—	2,091	116.9%	1,624	107.3%
	5	2,577	81.6%	6,944	152.5%	—	全減	1,633	93.3%	1,766	91.6%
	6	3,670	132.0%	7,796	91.2%	3,200	全増	1,920	92.6%	1,656	119.4%

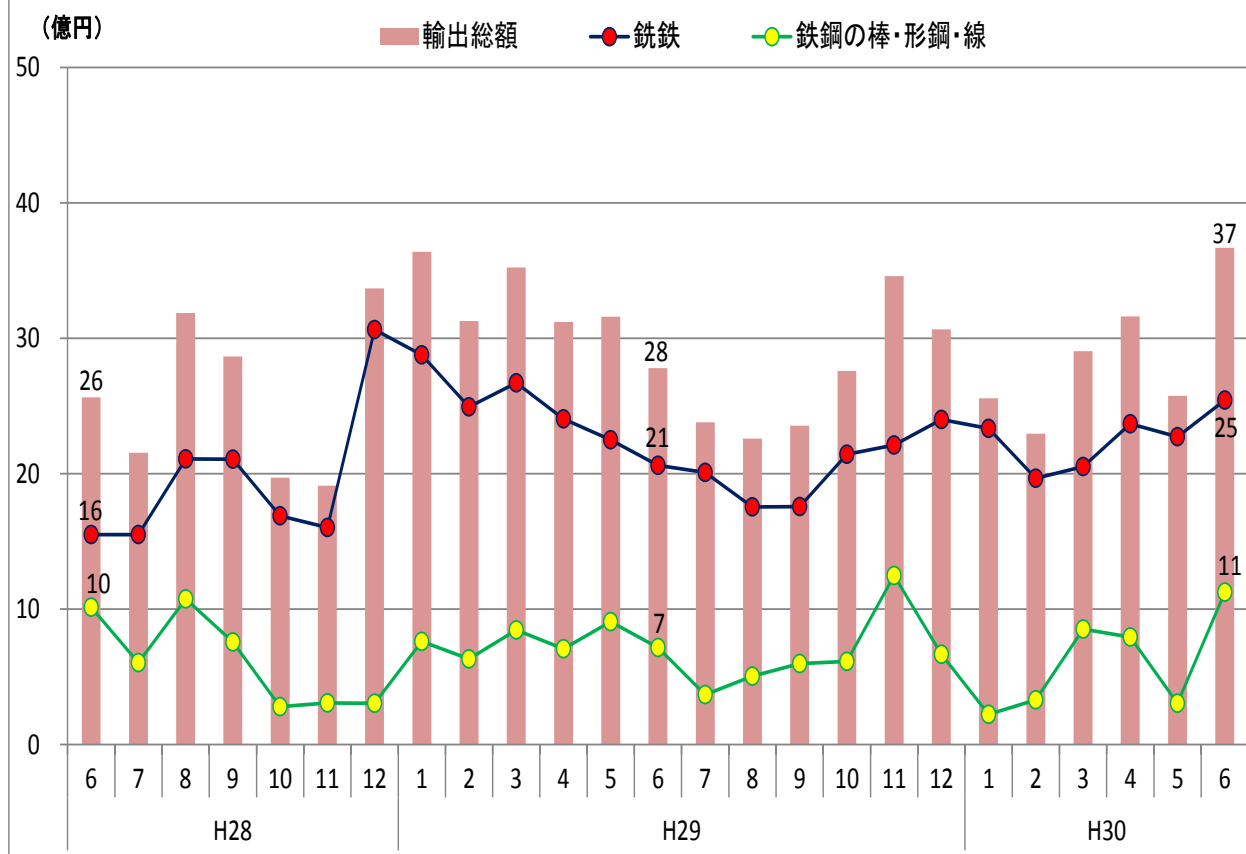


(2)鉄鋼(主要品目別推移)

(金額単位:百万円)

年	月	鉄 鋼 輸出総額	鉄鉄		鉄鋼の棒・形鋼・線	
			輸出額	前年比	輸出額	前年比
H28	6	2,565	1,550	66.7%	1,015	117.0%
	7	2,156	1,552	40.0%	604	65.7%
	8	3,186	2,110	80.2%	1,076	128.4%
	9	2,866	2,108	74.0%	758	78.6%
	10	1,971	1,690	58.8%	281	41.4%
	11	1,911	1,604	54.1%	307	40.0%
	12	3,368	3,063	123.9%	305	18.2%
H29	1	3,639	2,877	126.4%	762	100.6%
	2	3,127	2,493	145.5%	634	95.7%
	3	3,522	2,671	144.8%	847	56.9%
	4	3,122	2,406	101.0%	707	97.3%
	5	3,159	2,251	135.1%	908	96.3%
	6	2,779	2,063	133.1%	716	70.6%
	7	2,381	2,009	129.5%	370	61.2%
	8	2,260	1,755	83.2%	504	46.9%
	9	2,356	1,758	83.4%	597	78.8%
	10	2,760	2,144	126.9%	615	2.2倍
	11	3,460	2,212	137.9%	1,249	4.1倍
	12	3,067	2,402	78.4%	666	2.2倍
H30	1	2,558	2,335	81.2%	223	29.3%
	2	2,295	1,966	78.9%	329	52.0%
	3	2,906	2,053	76.9%	853	100.7%
	4	3,161	2,368	98.4%	793	112.2%
	5	2,577	2,272	101.0%	304	33.5%
	6	3,670	2,545	123.4%	1,125	157.0%

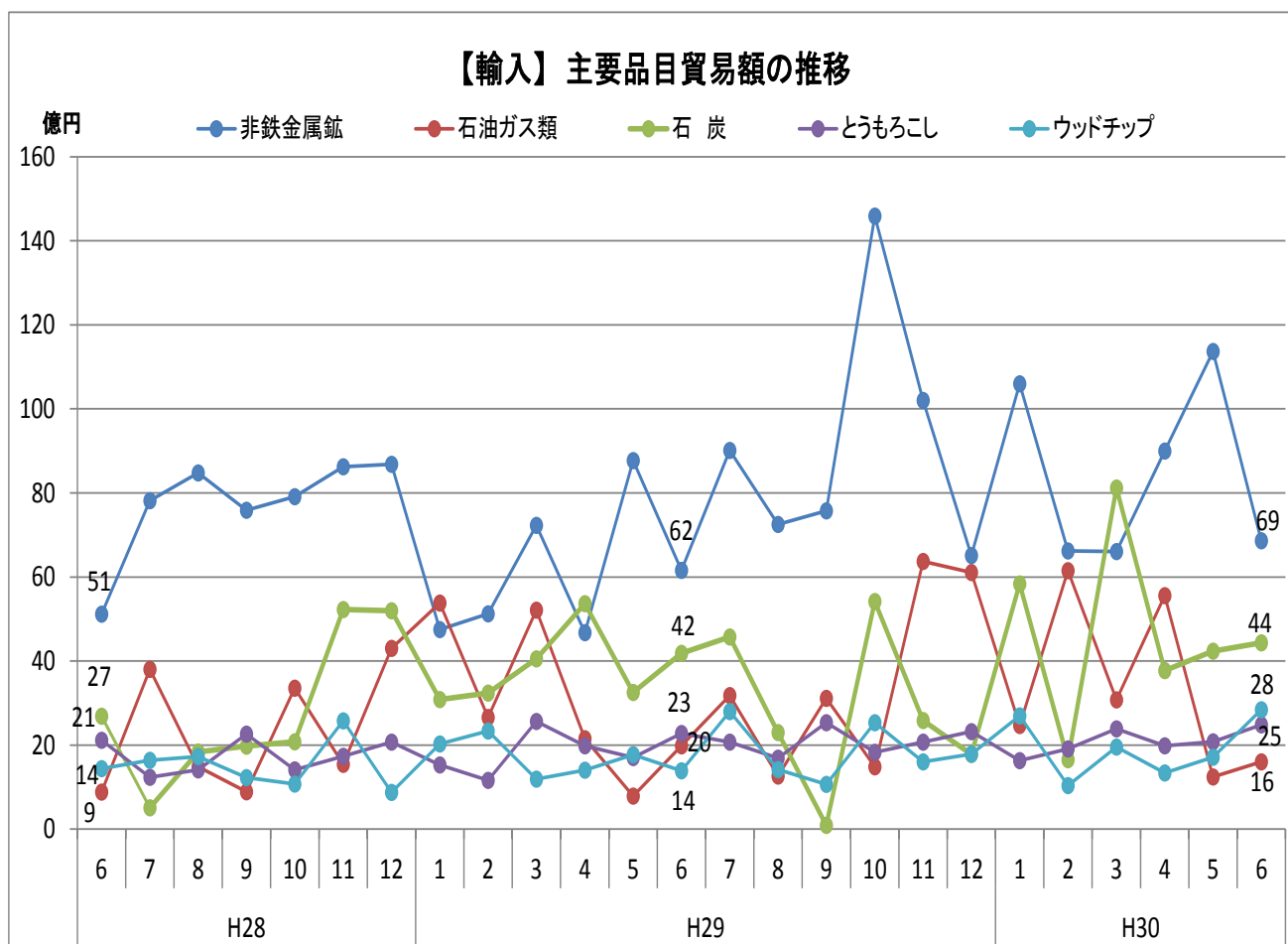
【輸出】「鉄鋼」主要品目別推移(北東北)



6. 輸入主要品目の推移
(1) 主要品目の貿易額

(金額単位: 百万円)

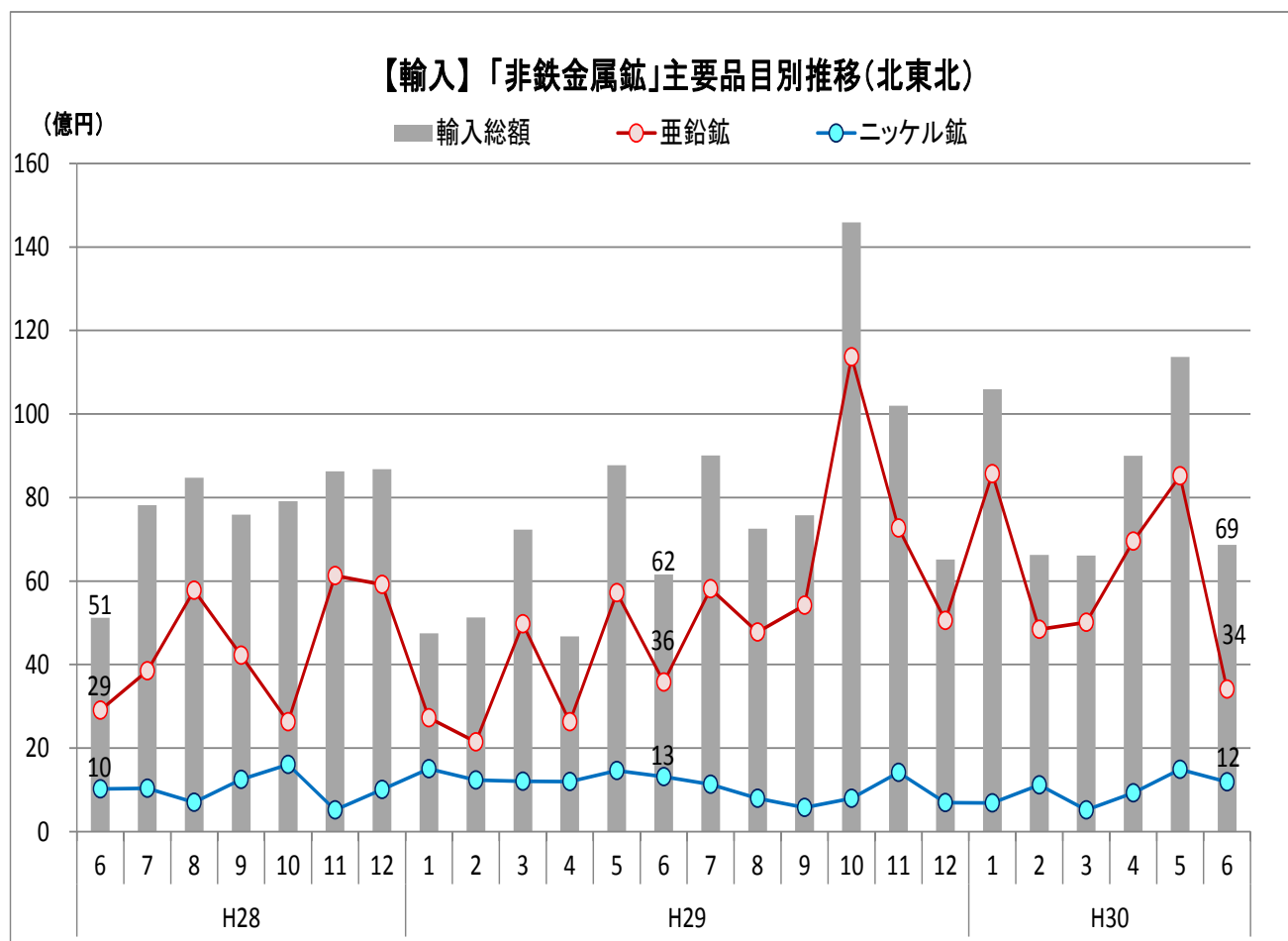
年	月	非鉄金属鉱		石油ガス類		石 炭		とうもろこし		ウッドチップ	
		輸入額	前 年 同月比	輸入額	前 年 同月比	輸入額	前 年 同月比	輸入額	前 年 同月比	輸入額	前 年 同月比
H28	6	5,117	80.0%	884	71.0%	2,688	106.9%	2,114	96.3%	1,440	51.5%
	7	7,814	112.3%	3,800	101.8%	512	11.3%	1,238	51.9%	1,640	88.7%
	8	8,476	108.6%	1,484	100.2%	1,840	46.8%	1,412	84.0%	1,723	104.2%
	9	7,586	135.6%	890	80.4%	1,974	107.4%	2,259	91.7%	1,226	54.5%
	10	7,913	93.4%	3,356	170.2%	2,081	88.3%	1,413	48.0%	1,073	2.0倍
	11	8,623	117.4%	1,541	27.4%	5,230	114.6%	1,737	105.3%	2,582	77.6%
H29	12	8,680	184.9%	4,300	75.8%	5,196	154.5%	2,074	90.6%	879	36.0%
	1	4,749	74.6%	5,377	3.7倍	3,087	77.2%	1,527	74.7%	2,030	95.5%
	2	5,126	139.5%	2,655	77.5%	3,237	131.2%	1,165	61.9%	2,333	79.3%
	3	7,230	133.4%	5,209	2.9倍	4,054	110.6%	2,567	101.7%	1,191	78.9%
	4	4,675	61.5%	2,156	2.3倍	5,365	145.2%	1,984	126.4%	1,404	93.6%
	5	8,771	134.6%	785	90.2%	3,252	109.5%	1,702	112.7%	1,771	135.0%
	6	6,160	120.4%	1,986	2.2倍	4,186	155.8%	2,280	107.9%	1,393	96.7%
	7	9,010	115.3%	3,180	83.7%	4,576	8.9倍	2,074	167.6%	2,798	170.6%
	8	7,250	85.5%	1,265	85.3%	2,296	124.8%	1,690	119.7%	1,422	82.5%
	9	7,575	99.9%	3,113	3.5倍	93	4.7%	2,536	112.3%	1,064	86.7%
	10	14,589	184.4%	1,488	44.3%	5,421	2.6倍	1,831	129.6%	2,536	2.4倍
	11	10,200	118.3%	6,369	4.1倍	2,589	49.5%	2,072	119.3%	1,600	62.0%
H30	12	6,512	75.0%	6,106	142.0%	1,779	34.2%	2,322	111.9%	1,786	2.0倍
	1	10,595	2.2倍	2,465	45.8%	5,837	189.1%	1,630	106.8%	2,698	132.9%
	2	6,622	129.2%	6,152	2.3倍	1,650	51.0%	1,908	163.7%	1,034	44.3%
	3	6,607	91.4%	3,075	59.0%	8,117	2.0倍	2,385	92.9%	1,954	164.0%
	4	9,001	192.6%	5,555	2.6倍	3,777	70.4%	1,982	99.9%	1,335	95.1%
	5	11,368	129.6%	1,245	158.7%	4,233	130.1%	2,082	122.3%	1,710	96.6%
	6	6,863	111.4%	1,600	80.5%	4,437	106.0%	2,485	109.0%	2,845	2.0倍



(2) 非鉄金属鉱(主要品目別推移)

(金額単位: 百万円)

年	月	非鉄金属鉱 輸入総額	亜鉛鉱		ニッケル鉱	
			輸入額	前年比	輸入額	前年比
H28	6	5,117	2,907	97.4%	1,025	44.9%
	7	7,814	3,847	101.9%	1,037	59.4%
	8	8,476	5,775	121.6%	701	43.4%
	9	7,586	4,221	2.5倍	1,250	50.4%
	10	7,913	2,628	61.4%	1,603	93.4%
	11	8,623	6,128	167.7%	516	22.0%
H29	12	8,680	5,915	2.3倍	1,006	58.4%
	1	4,749	2,726	74.3%	1,503	125.0%
	2	5,126	2,146	2.8倍	1,234	101.4%
	3	7,230	4,971	2.1倍	1,204	129.0%
	4	4,675	2,629	57.9%	1,196	86.3%
	5	8,771	5,718	159.9%	1,460	120.1%
	6	6,160	3,580	123.1%	1,314	128.2%
	7	9,010	5,812	151.1%	1,134	109.3%
	8	7,250	4,776	82.7%	793	113.2%
	9	7,575	5,416	128.3%	578	46.2%
	10	14,589	11,364	4.3倍	792	49.4%
	11	10,200	7,271	118.7%	1,414	2.7倍
	12	6,512	5,052	85.4%	692	68.8%
H30	1	10,595	8,570	3.1倍	683	45.5%
	2	6,622	4,839	2.3倍	1,117	90.5%
	3	6,607	5,009	100.8%	519	43.1%
	4	9,001	6,954	2.6倍	927	77.5%
	5	11,368	8,515	148.9%	1,485	101.7%
	6	6,863	3,408	95.2%	1,188	90.4%



【参考】

1. 統計地域

本資料における貿易額は、函館税関が管轄する北東北（青森県・岩手県・秋田県）に蔵置された貨物の通関額です。

2. 統計計上の時期

輸出は当該貨物の積載する船舶又は航空機が出港する日、輸入は当該貨物の輸入許可（承認）の日となります。

3. 価額（輸出入額）

輸出はFOB価格、輸入はCIF価格を用いています。

※資料中の符号につきましては、以下のとおりです。

- (1) 「－」は、実績が皆無であるもの
- (2) 「0」は、表中の計上単位に満たないもの
- (3) 「空欄」は、単位が設定されていないもの又は複数の単位が混在し集計出来ないもの

4. 寄与度

寄与度とは、全体の伸率に対し、各品目がどの程度貢献（寄与）したかを示すものです。

※寄与度の計算方法

$$\text{寄与度（％）} = \frac{\text{品目毎の当月輸出（入）額} - \text{品目毎の前年同月輸出（入）額}}{\text{前年同月の輸出（入）総額}} \times 100$$

5. 「再輸出品」「再輸入品」について

「再輸出品」とは、本邦から輸出する外国産貨物をいい、「再輸入品」とは、本邦に輸入する内国産貨物をいいます。

6. 貿易統計資料の閲覧

函館税関ホームページ内の「貿易統計」では、下記貿易統計資料を掲載しております。

- ・貿易統計発表資料（管内 / 北海道 / 北東北 / 函館港）
- ・トピックス（特集記事）
- ・その他の参考資料

また、財務省貿易統計ホームページでは、上記のほか、以下の貿易統計資料の検索・閲覧が可能です。

- ・財務省及び各税関が発表する貿易統計資料、その他参考資料
- ・各種貿易統計データの検索（国・品目・税関毎の貿易額、船舶・航空機統計、等）

函館税関ホームページ <http://www.customs.go.jp/hakodate/>

税 関ホームページ <http://www.customs.go.jp>



《本資料に関する問い合わせ先・貿易統計資料の閲覧場所》

函館税関 調査部 調査統計課

〒040-8561 函館市海岸町24番4号 函館港湾合同庁舎3階 Tel：0138-40-4281（直通）

※本資料を他に転載等する場合には、「函館税関発表による」旨を必ず付記願います。