



北東北外国貿易概況(平成30年2月分 速報)

《今月のポイント》

➤輸出 船舶、非鉄金属、鉄鋼くずなどが増加し、3ヵ月ぶりのプラス。

鉄鋼、魚介類・同調製品などが減少したものの、船舶、非鉄金属、鉄鋼くずなどが増加したことから、対前年同月比15.9%増の197億70百万円で、3ヵ月ぶりのプラスとなった。

➤輸入 石油ガス類、非鉄金属鉱、飼料などが増加し、2ヵ月連続のプラス。

石炭、ウッドチップなどが減少したものの、石油ガス類、非鉄金属鉱、飼料などが増加したことから、対前年同月比15.4%増の285億73百万円で、2ヵ月連続のプラスとなった。

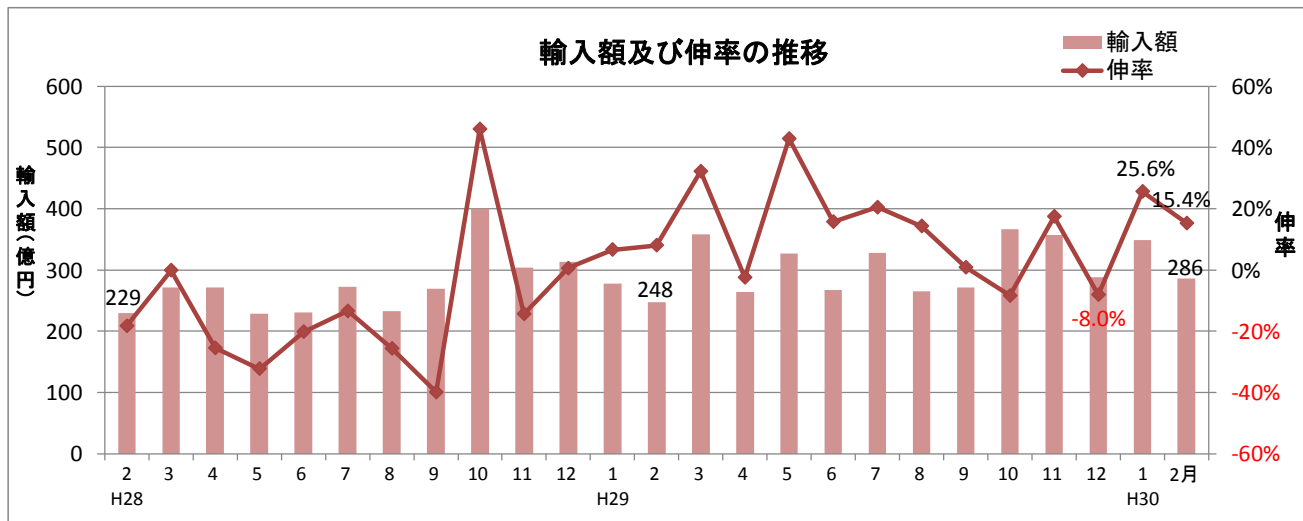
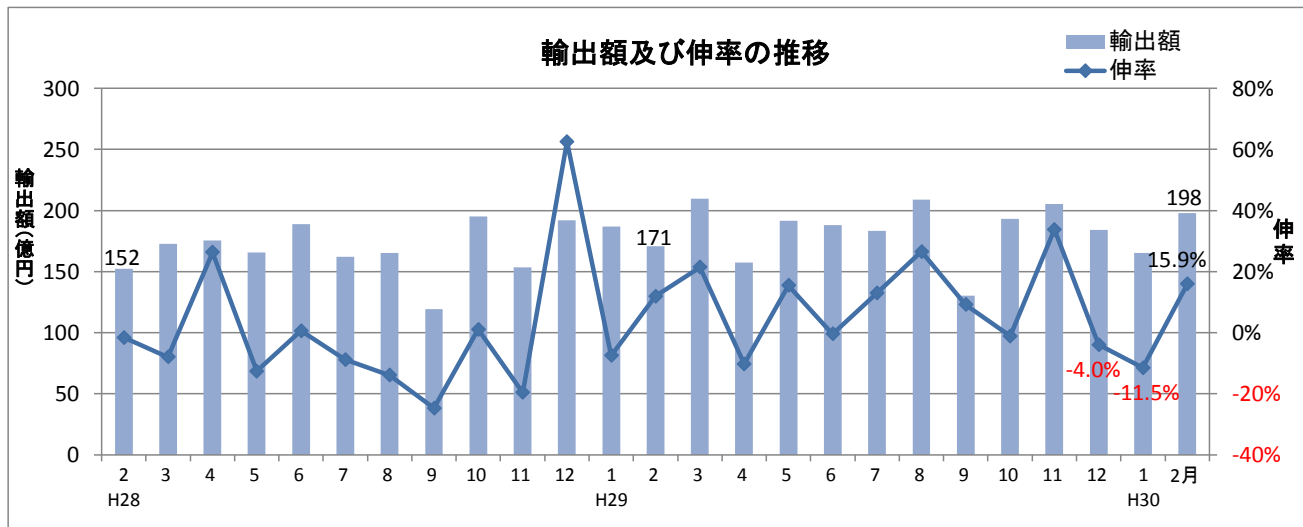
➤総額 対前年同月比15.6%増で、2ヵ月連続のプラス。

1. 貿易額

注:()は前年同月比、[]は前年同月との増減額、▲はマイナス。

輸 出	19,770 百万円 (115.9%) [2,713]
輸 入	28,573 百万円 (115.4%) [3,806]
輸 出 入 合 計	48,342 百万円 (115.6%) [6,519]
輸 出 入 差 引 額	▲ 8,803 百万円 ※前年同月 ▲ 7,710 百万円

2. 貿易額の推移



3. 税関長公示レート(平均値)

平成30年2月 109.26 円/ドル (前年同月:平成29年2月 113.40 円/ドルと比較し 3.7%の円高)

3. 輸出

(1) 貿易額上位品目

品目	価額	前年同月比（増減の推移）	主な増減国
船 舶	5,436 百万円	162.7%（ 2ヵ月連続増 ）	増 シンガポール 減 リベリア
一般機械	4,333 百万円	110.5%（ 3ヵ月ぶり増 ）	増 中国 減 オランダ
非鉄金属	2,355 百万円	177.8%（ 15ヵ月連続増 ）	増 インドネシア 減 台湾
鉄 鋼	2,295 百万円	73.4%（ 3ヵ月連続減 ）	増 インド 減 中国
紙・板紙	1,786 百万円	90.3%（ 13ヵ月ぶり減 ）	増 米国 減 オランダ

(2) 増加額上位品目

品目	価額	前年同月比	増加額	寄与度
船 舶	5,436 百万円	162.7%	2,096 百万円	12.3
非鉄金属	2,355 百万円	177.8%	1,030 百万円	6.0
鉄鋼くず	1,203 百万円	180.4%	536 百万円	3.1

(3) 減少額上位品目

品目	価額	前年同月比	減少額	寄与度
鉄 鋼	2,295 百万円	73.4%	▲ 832 百万円	▲ 4.9
魚介類・同調製品	191 百万円	39.0%	▲ 299 百万円	▲ 1.8
自動車の部分品	374 百万円	59.6%	▲ 253 百万円	▲ 1.5

★主なプラス要因

- 「船舶」は、54億36百万円（162. 7%）。2ヵ月連続のプラス。増加額20億96百万円。シンガポール向け1隻（54億36百万円）。
- 「非鉄金属」は、23億55百万円（177. 8%）。15ヵ月連続のプラス。増加額10億30百万円。主な増加品目の「亜鉛・同合金」は23億45百万円で、インドネシア（10億3百万円）など向けが増加した。
- 「鉄鋼くず」は、12億3百万円（180. 4%）。2ヵ月ぶりのプラス。増加額5億36百万円。韓国（10億36百万円）向けが増加した。

★主なマイナス要因

- 「鉄鋼」は、22億95百万円（73. 4%）。3ヵ月連続のマイナス。減少額8億32百万円。主な減少品目の「銑鉄」は19億66百万円で、韓国（減少額5億63百万円）向けが全減した。
- 「魚介類・同調製品」は、1億91百万円（39. 0%）。4ヵ月ぶりのマイナス。減少額2億99百万円。主な減少品目の「甲殻類・軟体動物」は42百万円で、中国（減少額3億7百万円）など向けが減少した。
- 「自動車の部分品」は、3億74百万円（59. 6%）。10ヵ月連続のマイナス。減少額2億53百万円。米国（減少額2億44百万円）など向けが減少した。

4. 輸入

(1) 貿易額上位品目

品目	価額	前年同月比（増減の推移）	主な増減国
非鉄金属鉱	6,622 百万円	129.2%（ 2ヵ月連続増 ）	増 ボリビア 減 米国
石油ガス類	6,152 百万円	2.3倍（ 2ヵ月ぶり増 ）	増 オーストラリア 減 米国
とうもろこし	1,908 百万円	163.7%（ 12ヵ月連続増 ）	増 米国 減 ロシア
石 炭	1,650 百万円	51.0%（ 2ヵ月ぶり減 ）	増 ー 減 オーストラリア
木 材	1,377 百万円	130.3%（ 3ヵ月ぶり増 ）	増 ロシア 減 スウェーデン

(2) 増加額上位品目

品目	価額	前年同月比	増加額	寄与度
石油ガス類	6,152 百万円	2.3倍	3,497 百万円	14.1
非鉄金属鉱	6,622 百万円	129.2%	1,496 百万円	6.0
飼 料	1,250 百万円	4.5倍	975 百万円	3.9

(3) 減少額上位品目

品目	価額	前年同月比	減少額	寄与度
石 炭	1,650 百万円	51.0%	▲ 1,586 百万円	▲ 6.4
ウッドチップ	1,034 百万円	44.3%	▲ 1,299 百万円	▲ 5.2
原油・粗油	ー 百万円	全減	▲ 1,191 百万円	▲ 4.8

★主なプラス要因

- 「石油ガス類」は、61億52百万円（2. 3倍）。2ヵ月ぶりのプラス。増加額34億97百万円。主な増加品目の「液化天然ガス」（LNG）は36億13百万円で、オーストラリア（36億13百万円）からが全増した。
- 「非鉄金属鉱」は、66億22百万円（129. 2%）。2ヵ月連続のプラス。増加額14億96百万円。主な増加品目の「亜鉛鉱」は48億39百万円で、ボリビア（31億24百万円）などからが増加した。
- 「飼料」は、12億50百万円（4. 5倍）。2ヵ月ぶりのプラス。増加額9億75百万円。主な増加品目の「植物性油かす」は11億67百万円で、ブラジル（10億29百万円）などからが全増した。

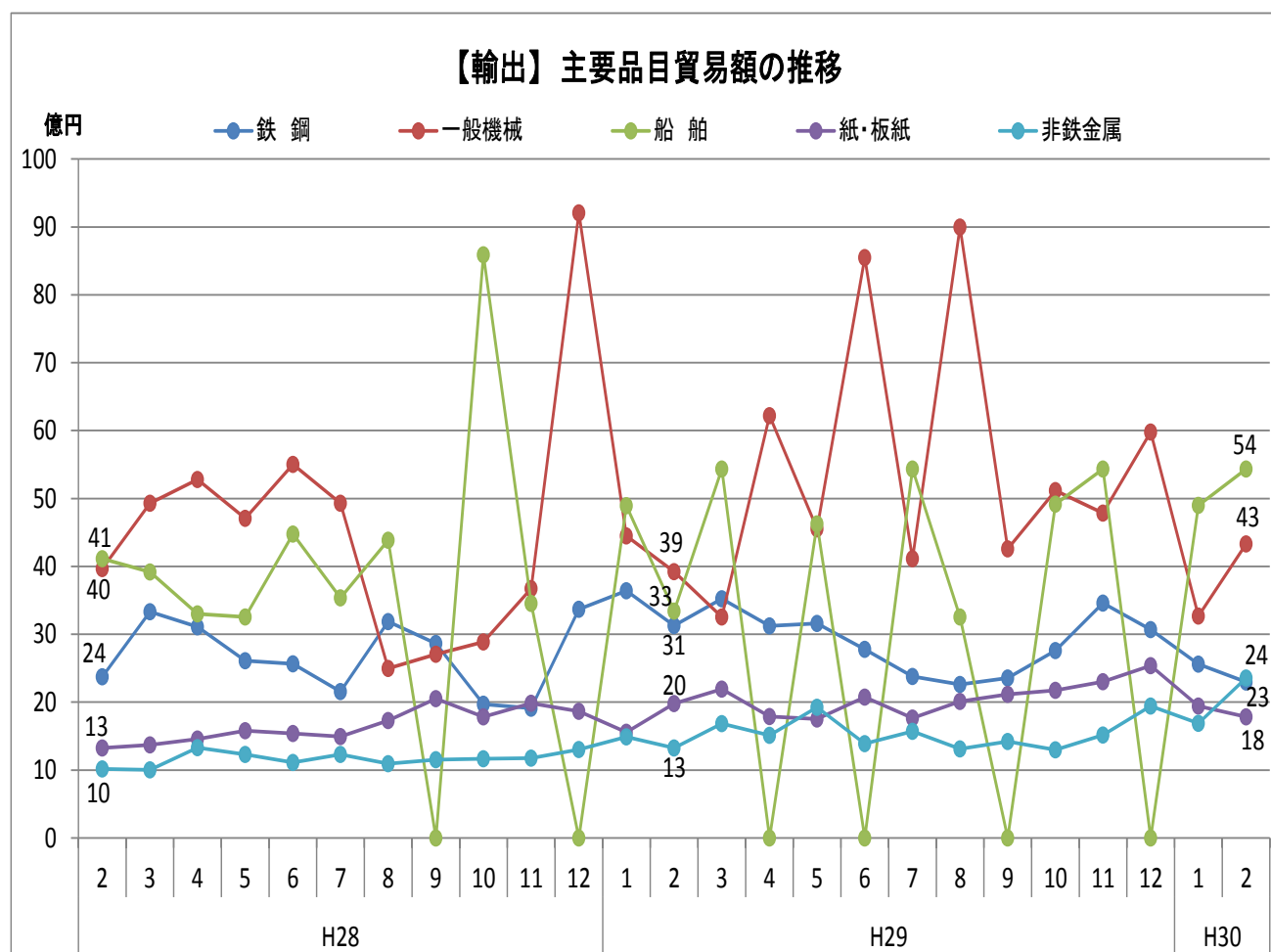
★主なマイナス要因

- 「石炭」は、16億50百万円（51. 0%）。2ヵ月ぶりのマイナス。減少額15億86百万円。オーストラリア（減少額13億88百万円）などからが減少した。
- 「ウッドチップ」は、10億34百万円（44. 3%）。3ヵ月ぶりのマイナス。減少額12億99百万円。南アフリカ共和国（減少額11億91百万円）からが全減した。
- 「原油・粗油」は、全減。4ヵ月ぶりのマイナス。減少額11億91百万円。オーストラリア（減少額11億91百万円）からが全減した。

5. 輸出主要品目の推移
(1) 主要品目の貿易額

(金額単位: 百万円)

年	月	鉄 鋼		一般機械		船 舶		紙・板紙		非鉄金属	
		輸出額	前 年 同月比	輸出額	前 年 同月比	輸出額	前 年 同月比	輸出額	前 年 同月比	輸出額	前 年 同月比
H28	2	2,376	57.6%	3,969	88.9%	4,115	2.7倍	1,325	111.1%	1,016	71.0%
	3	3,333	90.2%	4,928	139.9%	3,916	69.1%	1,370	79.2%	1,005	78.2%
	4	3,108	93.7%	5,281	89.4%	3,303	全増	1,459	141.6%	1,331	154.7%
	5	2,609	46.2%	4,708	77.9%	3,256	174.8%	1,581	124.9%	1,231	99.0%
	6	2,565	80.3%	5,504	149.4%	4,474	74.2%	1,537	113.6%	1,113	75.7%
	7	2,156	44.9%	4,928	79.5%	3,536	全増	1,494	118.7%	1,229	62.3%
	8	3,186	91.9%	2,497	60.8%	4,386	69.8%	1,731	119.2%	1,096	76.7%
	9	2,866	75.2%	2,708	66.9%	—	全減	2,051	124.0%	1,155	67.1%
	10	1,971	55.5%	2,889	47.8%	8,588	2.4倍	1,784	126.7%	1,168	85.4%
	11	1,911	51.2%	3,674	63.6%	3,454	81.7%	1,983	140.7%	1,176	81.8%
	12	3,368	81.3%	9,206	4.3倍	—	全減	1,866	110.3%	1,301	105.5%
H29	1	3,639	120.0%	4,450	94.8%	4,893	65.0%	1,557	94.9%	1,489	149.1%
	2	3,127	131.6%	3,920	98.8%	3,340	81.2%	1,979	149.3%	1,325	130.4%
	3	3,522	105.7%	3,255	66.1%	5,436	138.8%	2,191	159.9%	1,683	167.5%
	4	3,122	100.4%	6,218	117.7%	—	全減	1,788	122.6%	1,513	113.6%
	5	3,159	121.1%	4,552	96.7%	4,628	142.1%	1,751	110.8%	1,927	156.5%
	6	2,779	108.4%	8,547	155.3%	—	全減	2,074	134.9%	1,388	124.7%
	7	2,381	110.4%	4,113	83.5%	5,436	153.7%	1,765	118.1%	1,569	127.7%
	8	2,260	70.9%	8,999	360.4%	3,253	74.2%	2,011	116.2%	1,311	119.6%
	9	2,356	82.2%	4,260	157.3%	—	—	2,117	103.3%	1,422	123.2%
	10	2,760	140.0%	5,115	177.1%	4,918	57.3%	2,176	122.0%	1,300	111.3%
	11	3,460	181.0%	4,784	130.2%	5,436	157.4%	2,302	116.1%	1,518	129.0%
	12	3,067	91.1%	5,981	65.0%	—	—	2,536	135.9%	1,944	149.3%
H30	1	2,558	70.3%	3,270	73.5%	4,900	100.1%	1,942	124.7%	1,687	113.3%
	2	2,295	73.4%	4,333	110.5%	5,436	162.7%	1,786	90.3%	2,355	177.8%

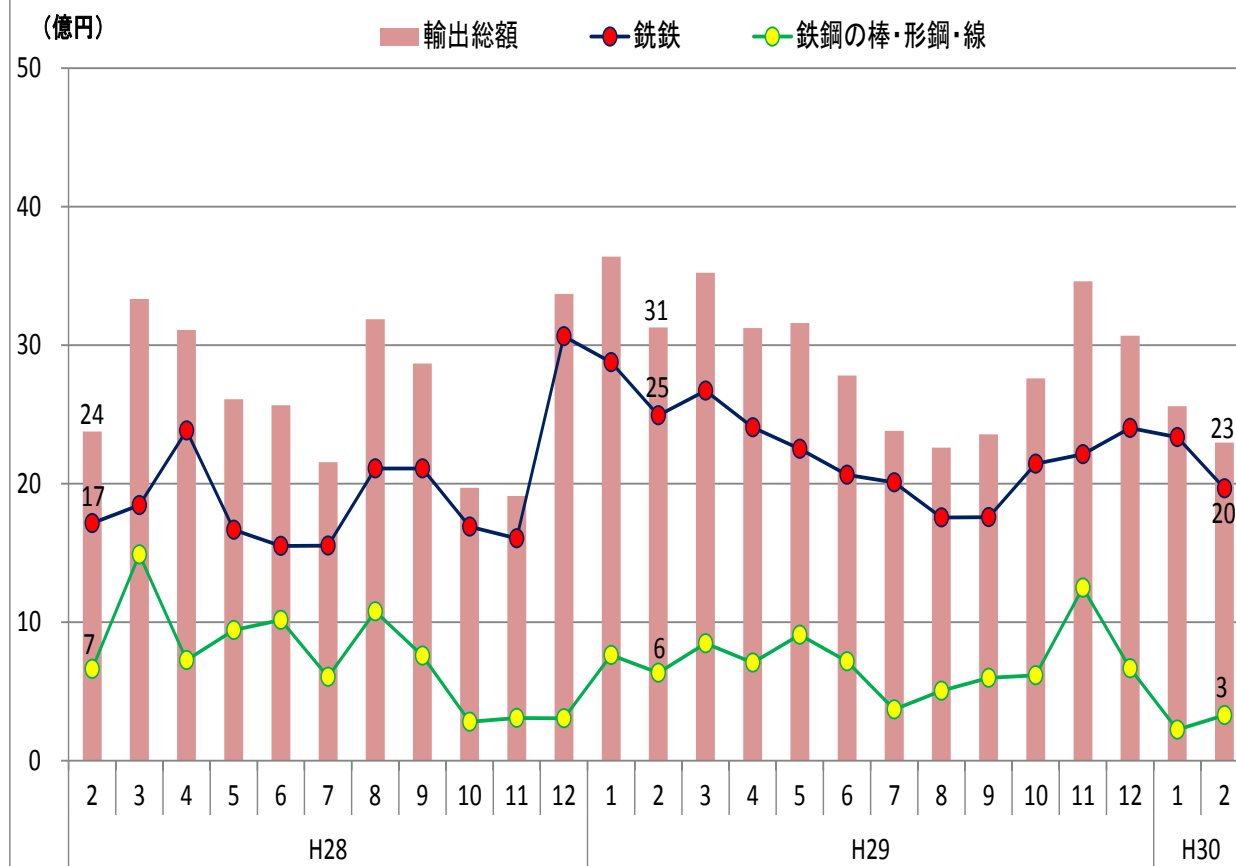


(2)鉄鋼(主要品目別推移)

(金額単位:百万円)

年	月	鉄 鋼 輸出総額	鉄鋼の棒・形鋼・線			
			銑鉄		鉄鋼の棒・形鋼・線	
			輸出額	前年比	輸出額	前年比
H28	2	2,376	1,714	47.6%	662	125.5%
	3	3,333	1,844	67.6%	1,489	154.5%
	4	3,108	2,382	87.7%	726	120.8%
	5	2,609	1,666	35.8%	943	94.9%
	6	2,565	1,550	66.7%	1,015	117.0%
	7	2,156	1,552	40.0%	604	65.7%
	8	3,186	2,110	80.2%	1,076	128.4%
	9	2,866	2,108	74.0%	758	78.6%
	10	1,971	1,690	58.8%	281	41.4%
	11	1,911	1,604	54.1%	307	40.0%
	12	3,368	3,063	123.9%	305	18.2%
H29	1	3,639	2,877	126.4%	762	100.6%
	2	3,127	2,493	145.5%	634	95.7%
	3	3,522	2,671	144.8%	847	56.9%
	4	3,122	2,406	101.0%	707	97.3%
	5	3,159	2,251	135.1%	908	96.3%
	6	2,779	2,063	133.1%	716	70.6%
	7	2,381	2,009	129.5%	370	61.2%
	8	2,260	1,755	83.2%	504	46.9%
	9	2,356	1,758	83.4%	597	78.8%
	10	2,760	2,144	126.9%	615	2.2倍
	11	3,460	2,212	137.9%	1,249	4.1倍
	12	3,067	2,402	78.4%	666	2.2倍
H30	1	2,558	2,335	81.2%	223	29.3%
	2	2,295	1,966	78.9%	329	52.0%

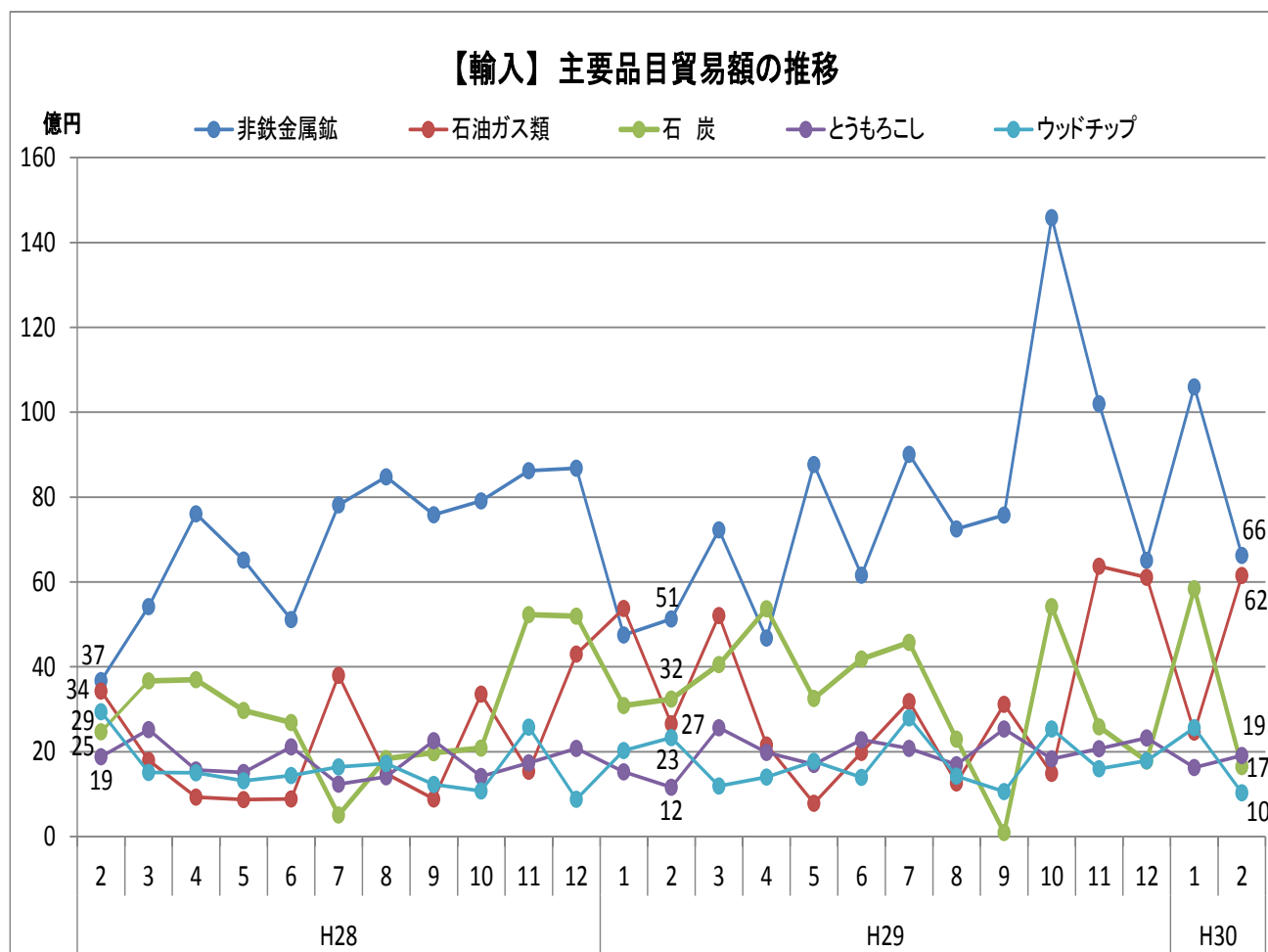
【輸出】「鉄鋼」主要品目別推移(北東北)



6. 輸入主要品目の推移
(1) 主要品目の貿易額

(金額単位: 百万円)

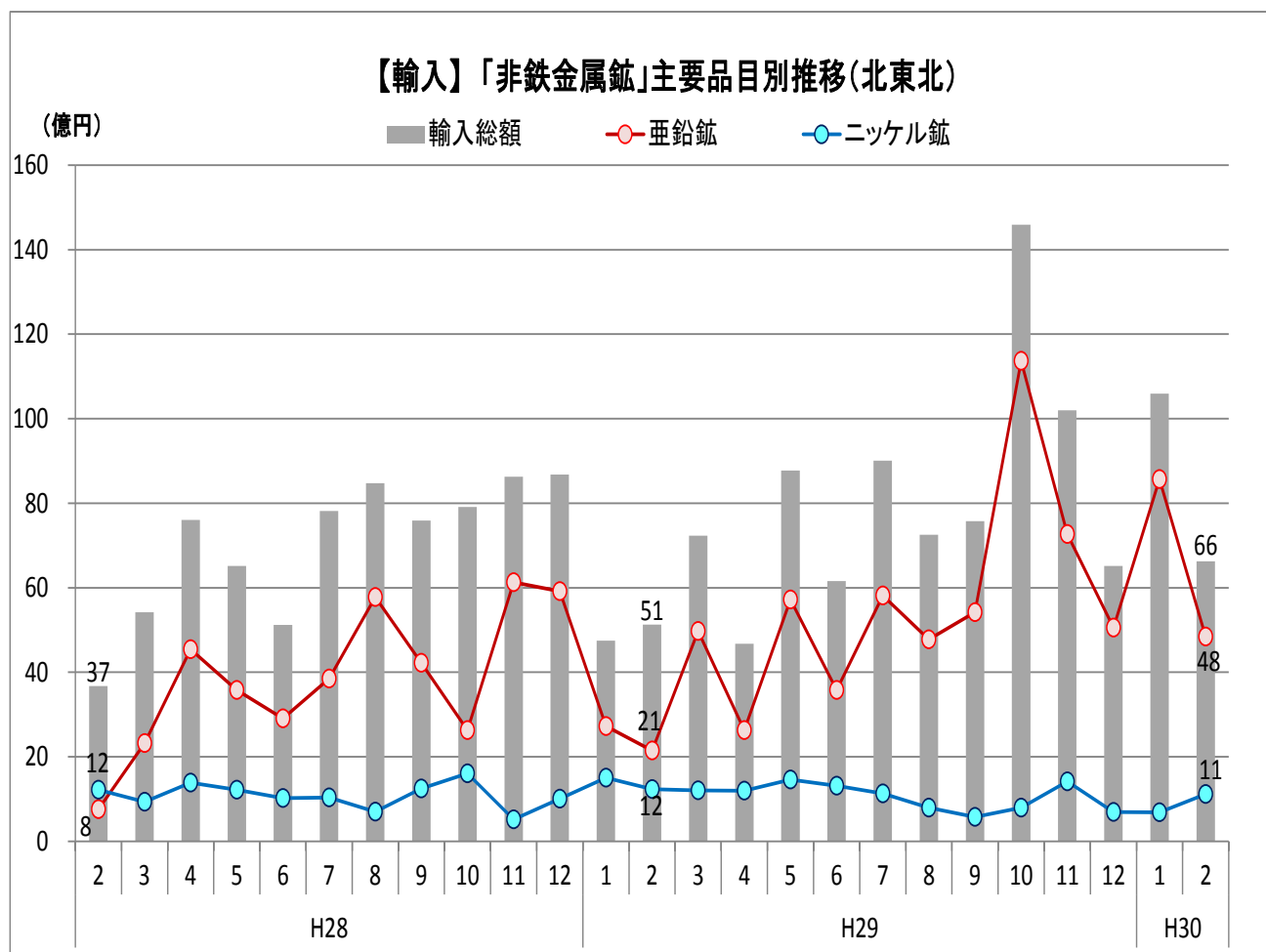
年	月	非鉄金属鉱		石油ガス類		石 炭		とうもろこし		ウッドチップ	
		輸入額	前 年 同月比	輸入額	前 年 同月比	輸入額	前 年 同月比	輸入額	前 年 同月比	輸入額	前 年 同月比
H28	2	3,676	61.6%	3,426	119.7%	2,467	65.7%	1,883	101.2%	2,944	165.7%
	3	5,418	137.4%	1,794	145.8%	3,666	90.9%	2,524	135.0%	1,509	72.4%
	4	7,604	97.2%	929	16.1%	3,696	100.1%	1,570	69.7%	1,500	107.0%
	5	6,516	68.1%	869	47.9%	2,971	2.3倍	1,510	75.4%	1,312	70.7%
	6	5,117	80.0%	884	71.0%	2,688	106.9%	2,114	96.3%	1,440	51.5%
	7	7,814	112.3%	3,800	101.8%	512	11.3%	1,238	51.9%	1,640	88.7%
	8	8,476	108.6%	1,484	100.2%	1,840	46.8%	1,412	84.0%	1,723	104.2%
	9	7,586	135.6%	890	80.4%	1,974	107.4%	2,259	91.7%	1,226	54.5%
	10	7,913	93.4%	3,356	170.2%	2,081	88.3%	1,413	48.0%	1,073	2.0倍
	11	8,623	117.4%	1,541	27.4%	5,230	114.6%	1,737	105.3%	2,582	77.6%
	12	8,680	184.9%	4,300	75.8%	5,196	154.5%	2,074	90.6%	879	36.0%
H29	1	4,749	74.6%	5,377	3.7倍	3,087	77.2%	1,527	74.7%	2,030	95.5%
	2	5,126	139.5%	2,655	77.5%	3,237	131.2%	1,165	61.9%	2,333	79.3%
	3	7,230	133.4%	5,209	2.9倍	4,054	110.6%	2,567	101.7%	1,191	78.9%
	4	4,675	61.5%	2,156	2.3倍	5,365	145.2%	1,984	126.4%	1,404	93.6%
	5	8,771	134.6%	785	90.2%	3,252	109.5%	1,702	112.7%	1,771	135.0%
	6	6,160	120.4%	1,986	2.2倍	4,186	155.8%	2,280	107.9%	1,393	96.7%
	7	9,010	115.3%	3,180	83.7%	4,576	8.9倍	2,074	167.6%	2,798	170.6%
	8	7,250	85.5%	1,265	85.3%	2,296	124.8%	1,690	119.7%	1,422	82.5%
	9	7,575	99.9%	3,113	3.5倍	93	4.7%	2,536	112.3%	1,064	86.7%
	10	14,589	184.4%	1,488	44.3%	5,421	2.6倍	1,831	129.6%	2,536	2.4倍
	11	10,200	118.3%	6,369	4.1倍	2,589	49.5%	2,072	119.3%	1,600	62.0%
	12	6,512	75.0%	6,106	142.0%	1,779	34.2%	2,322	111.9%	1,786	2.0倍
H30	1	10,595	2.2倍	2,465	45.8%	5,837	189.1%	1,630	106.8%	2,565	126.4%
	2	6,622	129.2%	6,152	2.3倍	1,650	51.0%	1,908	163.7%	1,034	44.3%



(2) 非鉄金属鉱(主要品目別推移)

(金額単位: 百万円)

年	月	非鉄金属鉱 輸入総額	亜鉛鉱		ニッケル鉱	
			輸入額	前年比	輸入額	前年比
H28	2	3,676	758	21.9%	1,217	85.5%
	3	5,418	2,319	131.9%	933	68.5%
	4	7,604	4,541	90.6%	1,386	59.8%
	5	6,516	3,576	60.3%	1,216	63.5%
	6	5,117	2,907	97.4%	1,025	44.9%
	7	7,814	3,847	101.9%	1,037	59.4%
	8	8,476	5,775	121.6%	701	43.4%
	9	7,586	4,221	2.5倍	1,250	50.4%
	10	7,913	2,628	61.4%	1,603	93.4%
	11	8,623	6,128	167.7%	516	22.0%
	12	8,680	5,915	2.3倍	1,006	58.4%
H29	1	4,749	2,726	74.3%	1,503	125.0%
	2	5,126	2,146	2.8倍	1,234	101.4%
	3	7,230	4,971	2.1倍	1,204	129.0%
	4	4,675	2,629	57.9%	1,196	86.3%
	5	8,771	5,718	159.9%	1,460	120.1%
	6	6,160	3,580	123.1%	1,314	128.2%
	7	9,010	5,812	151.1%	1,134	109.3%
	8	7,250	4,776	82.7%	793	113.2%
	9	7,575	5,416	128.3%	578	46.2%
	10	14,589	11,364	4.3倍	792	49.4%
	11	10,200	7,271	118.7%	1,414	2.7倍
	12	6,512	5,052	85.4%	692	68.8%
H30	1	10,595	8,570	3.1倍	683	45.5%
	2	6,622	4,839	2.3倍	1,117	90.5%



【 参 考 】

1. 統計地域

本資料における貿易額は、函館税関が管轄する北東北(青森県・岩手県・秋田県)に蔵置された貨物の通関額です。

2. 統計計上の時期

輸出は当該貨物の積載する船舶又は航空機が出港する日、輸入は当該貨物の輸入許可(承認)の日となります。

3. 価額(輸出入額)

輸出はFOB価格、輸入はCIF価格を用いています。

※資料中の符号につきましては、以下のとおりです。

- (1) 「－」は、実績が皆無であるもの
- (2) 「0」は、表中の計上単位に満たないもの
- (3) 「空欄」は、単位が設定されていないもの又は複数の単位が混在し集計出来ないもの

4. 寄与度

寄与度とは、全体の伸率に対し、各品目がどの程度貢献(寄与)したかを示すものです。

※寄与度の計算方法

$$\text{寄与度(\%)} = \frac{\text{品目毎の当月輸出(入)額} - \text{品目毎の前年同月輸出(入)額}}{\text{前年同月の輸出(入)総額}} \times 100$$

5. 「再輸出品」「再輸入品」について

「再輸出品」とは、本邦から輸出する外国産貨物をいい、「再輸入品」とは、本邦に輸入する内国産貨物をいいます。

6. 貿易統計資料の閲覧

函館税関ホームページ内の「貿易統計」では、下記貿易統計資料を掲載しております。

- ・貿易統計発表資料(管内 / 北海道 / 北東北 / 函館港)
- ・トピックス(特集記事)
- ・その他の参考資料

また、財務省貿易統計ホームページでは、上記のほか、以下の貿易統計資料の検索・閲覧が可能です。

- ・財務省及び各税関が発表する貿易統計資料、その他参考資料
- ・各種貿易統計データの検索(国・品目・税関毎の貿易額、船舶・航空機統計、等)

函館税関ホームページ <http://www.customs.go.jp/hakodate/>

税 関ホームページ <http://www.customs.go.jp>



《本資料に関する問い合わせ先・貿易統計資料の閲覧場所》

函館税関 調査部 調査統計課

〒040-8561 函館市海岸町24番4号 函館港湾合同庁舎3階 Tel : 0138-40-4281(直通)

※本資料を他に転載等する場合には、「函館税関発表による」旨を必ず付記願います。