



# 北東北外国貿易概況(平成30年1月分 速報)

## 《今月のポイント》

### ➤輸出 一般機械、鉄鋼、自動車の部分品などが減少し、2ヵ月連続のマイナス。

紙・板紙、非鉄金属などが増加したものの、一般機械、鉄鋼、自動車の部分品などが減少したことから、対前年同月比11.9%減の165億38百万円で、2ヵ月連続のマイナスとなった。

### ➤輸入 非鉄金属鉱、石炭、一般機械などが増加し、2ヵ月ぶりのプラス。

石油ガス類、飼料などが減少したものの、非鉄金属鉱、石炭、一般機械などが増加したことから、対前年同月比25.2%増の349億53百万円で、2ヵ月ぶりのプラスとなった。

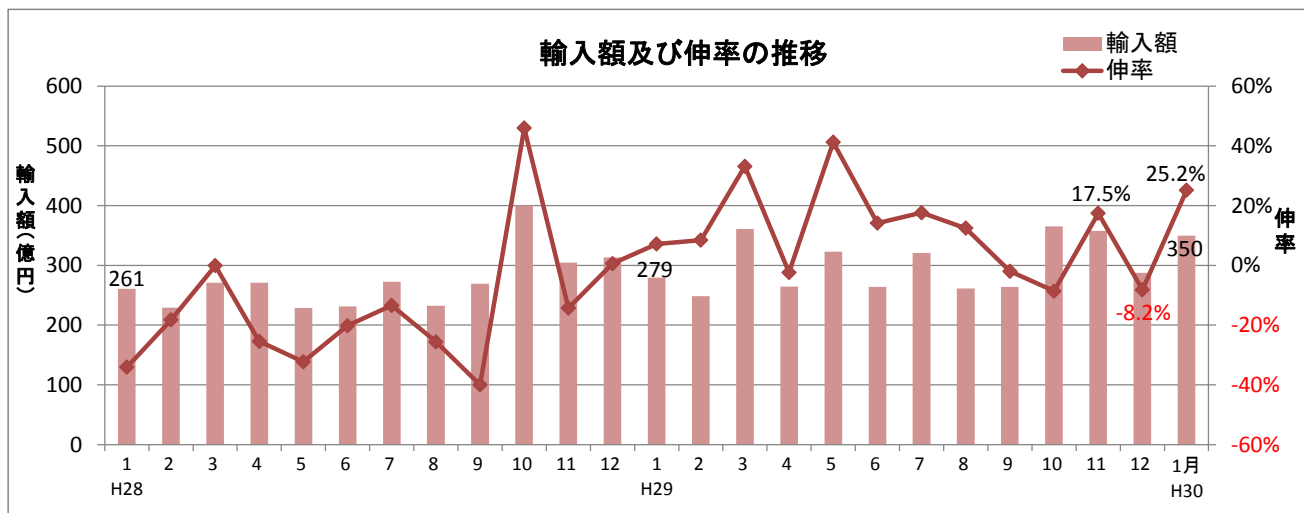
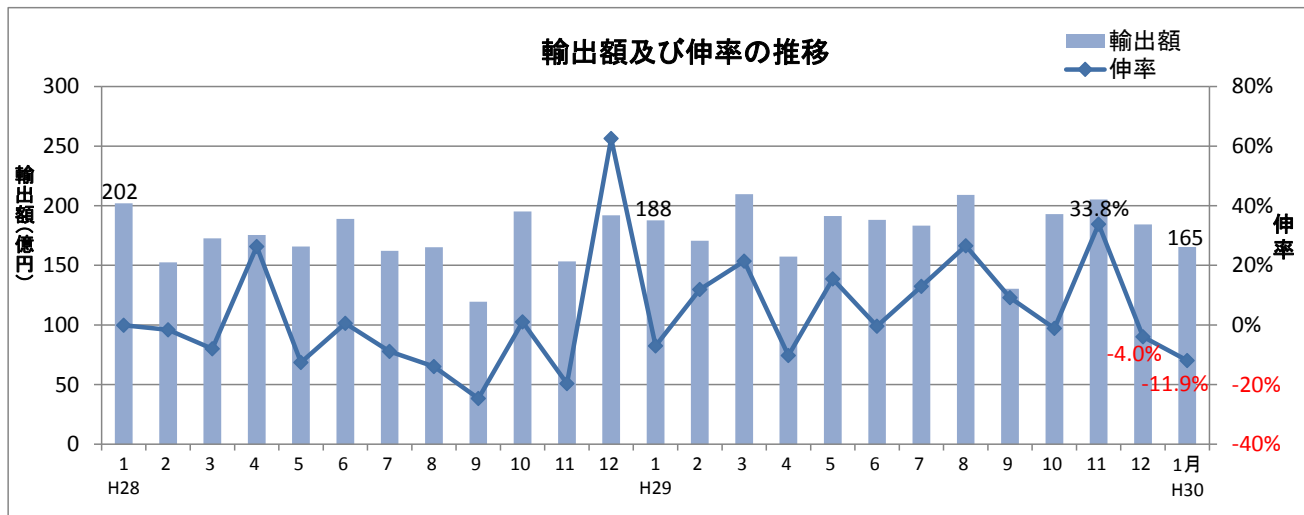
### ➤総額 対前年同月比10.2%増で、2ヵ月ぶりのプラス。

## 1. 貿易額

注：( )は前年同月比、[ ]は前年同月との増減額、▲はマイナス。

輸 出	16,538 百万円 ( 88.1% ) [ ▲ 2,244 ]
輸 入	34,953 百万円 ( 125.2% ) [ 7,024 ]
輸 出 入 合 計	51,491 百万円 ( 110.2% ) [ 4,780 ]
輸 出 入 差 引 額	▲ 18,415 百万円 ※前年同月 ▲ 9,147 百万円

## 2. 貿易額の推移



## 3. 税関長公示レート(平均値)

平成30年1月 112.47 円/ドル (前年同月:平成29年1月 116.48 円/ドルと比較し 3.4%の円高)

### 3. 輸出

#### (1)貿易額上位品目

品目	価額	前年同月比（増減の推移）	主な増減国
船 舶	4,900 百万円	100.1%（ 2ヵ月ぶり増 ）	増 香港 減 マーシャル
一般機械	3,270 百万円	73.5%（ 2ヵ月連続減 ）	増 中国 減 オランダ
鉄 鋼	2,558 百万円	70.3%（ 2ヵ月連続減 ）	増 インド 減 中国
紙・板紙	1,942 百万円	124.7%（ 12ヵ月連続増 ）	増 タイ 減 オランダ
非鉄金属	1,687 百万円	113.3%（ 14ヵ月連続増 ）	増 中国 減 ベトナム

#### (2)増加額上位品目

品目	価額	前年同月比	増加額	寄与度
紙・板紙	1,942 百万円	124.7%	385 百万円	2.1
非鉄金属	1,687 百万円	113.3%	198 百万円	1.1
魚介類・同調製品	278 百万円	162.5%	107 百万円	0.6

#### (3)減少額上位品目

品目	価額	前年同月比	減少額	寄与度
一般機械	3,270 百万円	73.5%	▲ 1,180 百万円	▲6.3
鉄 鋼	2,558 百万円	70.3%	▲ 1,080 百万円	▲5.8
自動車の部分品	270 百万円	46.6%	▲ 308 百万円	▲1.6

#### ★主なマイナス要因

- 「一般機械」は、32億70百万円(73. 5%)。2ヵ月連続のマイナス。減少額11億80百万円。主な減少品目の「事務用機器」は1億42百万円で、オランダ(減少額28億92百万円)など向けが全減した。
- 「鉄鋼」は、25億58百万円(70. 3%)。2ヵ月連続のマイナス。減少額10億80百万円。主な減少品目の「鉄鉄」は23億35百万円で、台湾(減少額2億63百万円)、中国(減少額1億78百万円)など向けが減少した。また、「鉄鋼の棒・形鋼・線」は2億23百万円で、中国(減少額4億70百万円)向けが減少した。
- 「自動車の部分品」は、2億70百万円(46. 6%)。9ヵ月連続のマイナス。減少額3億8百万円。米国(減少額3億4百万円)など向けが減少した。

#### ★主なプラス要因

- 「紙・板紙」は、19億42百万円(124. 7%)。12ヵ月連続のプラス。増加額3億85百万円。タイ(4億14百万円)、中国(2億27百万円)など向けが増加した。
- 「非鉄金属」は、16億87百万円(113. 3%)。14ヵ月連続のプラス。増加額1億98百万円。主な増加品目の「亜鉛・同合金」は16億72百万円で、中国(4億80百万円)、インドネシア(3億67百万円)など向けが増加した。
- 「魚介類・同調製品」は、2億78百万円(162. 5%)。3ヵ月連続のプラス。増加額1億7百万円。主な増加品目の「鮮魚・冷蔵魚・冷凍魚」は2億45百万円で、中国(92百万円)、エジプト(42百万円)など向けが増加した。

### 4. 輸入

#### (1)貿易額上位品目

品目	価額	前年同月比（増減の推移）	主な増減国
非鉄金属鉱	10,595 百万円	2.3倍（ 2ヵ月ぶり増 ）	増 ボリビア 減 フィリピン
石 炭	5,837 百万円	185.8%（ 3ヵ月ぶり増 ）	増 米国 減 インドネシア
ウッドチップ	2,565 百万円	130.3%（ 2ヵ月連続増 ）	増 南アフリカ共和国 減 チリ
石油ガス類	2,507 百万円	46.6%（ 3ヵ月ぶり減 ）	増 米国 減 赤道ギニア
一般機械	1,860 百万円	5.6倍（ 9ヵ月連続増 ）	増 中国 減 ポーランド

#### (2)増加額上位品目

品目	価額	前年同月比	増加額	寄与度
非鉄金属鉱	10,595 百万円	2.3倍	5,914 百万円	21.2
石 炭	5,837 百万円	185.8%	2,695 百万円	9.6
一般機械	1,860 百万円	5.6倍	1,528 百万円	5.5

#### (3)減少額上位品目

品目	価額	前年同月比	減少額	寄与度
石油ガス類	2,507 百万円	46.6%	▲ 2,870 百万円	▲10.3
飼 料	1,834 百万円	73.1%	▲ 675 百万円	▲2.4
魚介類・同調製品	227 百万円	44.4%	▲ 284 百万円	▲1.0

#### ★主なプラス要因

- 「非鉄金属鉱」は、105億95百万円(2. 3倍)。2ヵ月ぶりのプラス。増加額59億14百万円。主な増加品目の「亜鉛鉱」は85億70百万円で、ボリビア(38億34百万円)、メキシコ(21億85百万円)からが増加し、オーストラリア(13億24百万円)などからが全増した。
- 「石炭」は、58億37百万円(185. 8%)。3ヵ月ぶりのプラス。増加額26億95百万円。米国(16億37百万円)などからが全増し、オーストラリア(32億14百万円)などからが増加した。
- 「一般機械」は、18億60百万円(5. 6倍)。9ヵ月連続のプラス。増加額15億28百万円。主な増加品目の「原動機」は11億47百万円で、中国(11億46百万円)などからが全増した。

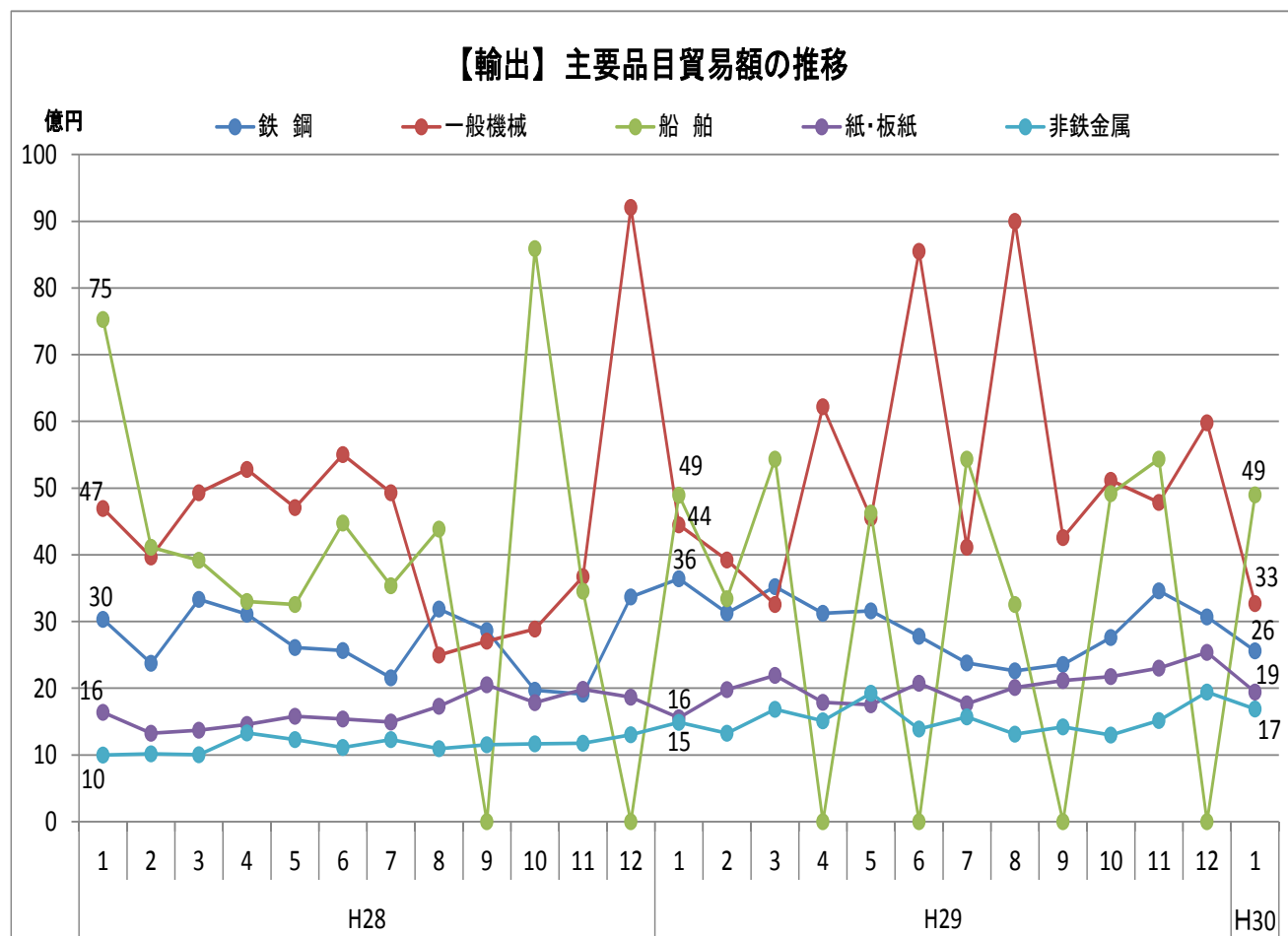
#### ★主なマイナス要因

- 「石油ガス類」は、25億7百万円(46. 6%)。3ヵ月ぶりのマイナス。減少額28億70百万円。主な減少品目の「液化天然ガス」(LNG)は全減で、赤道ギニア(減少額30億50百万円)からが全減した。
- 「飼料」は、18億34百万円(73. 1%)。2ヵ月ぶりのマイナス。減少額6億75百万円。主な減少品目の「植物性油かす」は15億79百万円で、パラグアイ(減少額10億29百万円)からが全減した。
- 「魚介類・同調製品」は、2億27百万円(44. 4%)。3ヵ月連続のマイナス。減少額2億84百万円。主な減少品目の「甲殻類・軟体動物」は19百万円で、中国(減少額93百万円)、アルゼンチン(減少額72百万円)などからが全減した。

5. 輸出主要品目の推移  
(1) 主要品目の貿易額

(金額単位: 百万円)

年	月	鉄 鋼		一般機械		船 舶		紙・板紙		非鉄金属	
		輸出額	前 年 同 月 比	輸出額	前 年 同 月 比	輸出額	前 年 同 月 比	輸出額	前 年 同 月 比	輸出額	前 年 同 月 比
H28	1	3,033	66.4%	4,692	79.7%	7,525	176.5%	1,640	123.2%	999	84.5%
	2	2,376	57.6%	3,969	88.9%	4,115	2.7倍	1,325	111.1%	1,016	71.0%
	3	3,333	90.2%	4,928	139.9%	3,916	69.1%	1,370	79.2%	1,005	78.2%
	4	3,108	93.7%	5,281	89.4%	3,303	全増	1,459	141.6%	1,331	154.7%
	5	2,609	46.2%	4,708	77.9%	3,256	174.8%	1,581	124.9%	1,231	99.0%
	6	2,565	80.3%	5,504	149.4%	4,474	74.2%	1,537	113.6%	1,113	75.7%
	7	2,156	44.9%	4,928	79.5%	3,536	全増	1,494	118.7%	1,229	62.3%
	8	3,186	91.9%	2,497	60.8%	4,386	69.8%	1,731	119.2%	1,096	76.7%
	9	2,866	75.2%	2,708	66.9%	—	全減	2,051	124.0%	1,155	67.1%
	10	1,971	55.5%	2,889	47.8%	8,588	2.4倍	1,784	126.7%	1,168	85.4%
	11	1,911	51.2%	3,674	63.6%	3,454	81.7%	1,983	140.7%	1,176	81.8%
	12	3,368	81.3%	9,206	4.3倍	—	全減	1,866	110.3%	1,301	105.5%
H29	1	3,639	120.0%	4,450	94.8%	4,893	65.0%	1,557	94.9%	1,489	149.1%
	2	3,127	131.6%	3,920	98.8%	3,340	81.2%	1,979	149.3%	1,325	130.4%
	3	3,522	105.7%	3,255	66.1%	5,436	138.8%	2,191	159.9%	1,683	167.5%
	4	3,122	100.4%	6,218	117.7%	—	全減	1,788	122.6%	1,513	113.6%
	5	3,159	121.1%	4,552	96.7%	4,628	142.1%	1,751	110.8%	1,927	156.5%
	6	2,779	108.4%	8,547	155.3%	—	全減	2,074	134.9%	1,388	124.7%
	7	2,381	110.4%	4,113	83.5%	5,436	153.7%	1,765	118.1%	1,569	127.7%
	8	2,260	70.9%	8,999	3.6倍	3,253	74.2%	2,011	116.2%	1,311	119.6%
	9	2,356	82.2%	4,260	157.3%	—	—	2,117	103.3%	1,422	123.2%
	10	2,760	140.0%	5,115	177.1%	4,918	57.3%	2,176	122.0%	1,300	111.3%
	11	3,460	181.0%	4,784	130.2%	5,436	157.4%	2,302	116.1%	1,518	129.0%
	12	3,067	91.1%	5,981	65.0%	—	—	2,536	135.9%	1,944	149.3%
H30	1	2,558	70.3%	3,270	73.5%	4,900	100.1%	1,942	124.7%	1,687	113.3%

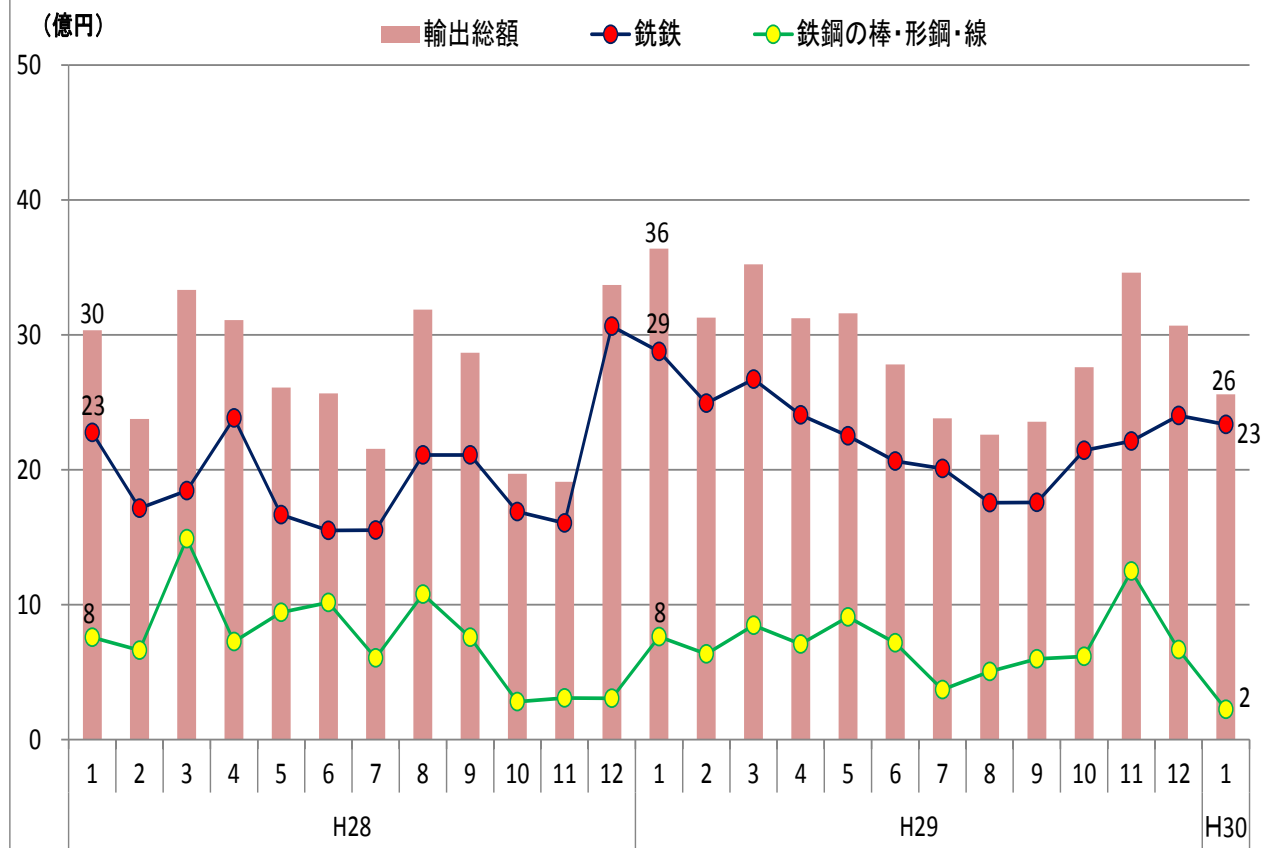


## (2) 鉄鋼(主要品目別推移)

(金額単位:百万円)

年	月	鉄 鋼 輸出総額	銑鉄		鉄鋼の棒・形鋼・線	
			輸出額	前年比	輸出額	前年比
H28	1	3,033	2,276	55.5%	757	160.6%
	2	2,376	1,714	47.6%	662	125.5%
	3	3,333	1,844	67.6%	1,489	154.5%
	4	3,108	2,382	87.7%	726	120.8%
	5	2,609	1,666	35.8%	943	94.9%
	6	2,565	1,550	66.7%	1,015	117.0%
	7	2,156	1,552	40.0%	604	65.7%
	8	3,186	2,110	80.2%	1,076	128.4%
	9	2,866	2,108	74.0%	758	78.6%
	10	1,971	1,690	58.8%	281	41.4%
	11	1,911	1,604	54.1%	307	40.0%
	12	3,368	3,063	123.9%	305	18.2%
H29	1	3,639	2,877	126.4%	762	100.6%
	2	3,127	2,493	145.5%	634	95.7%
	3	3,522	2,671	144.8%	847	56.9%
	4	3,122	2,406	101.0%	707	97.3%
	5	3,159	2,251	135.1%	908	96.3%
	6	2,779	2,063	133.1%	716	70.6%
	7	2,381	2,009	129.5%	370	61.2%
	8	2,260	1,755	83.2%	504	46.9%
	9	2,356	1,758	83.4%	597	78.8%
	10	2,760	2,144	126.9%	615	2.2倍
	11	3,460	2,212	137.9%	1,249	4.1倍
	12	3,067	2,402	78.4%	666	2.2倍
H30	1	2,558	2,335	81.2%	223	29.3%

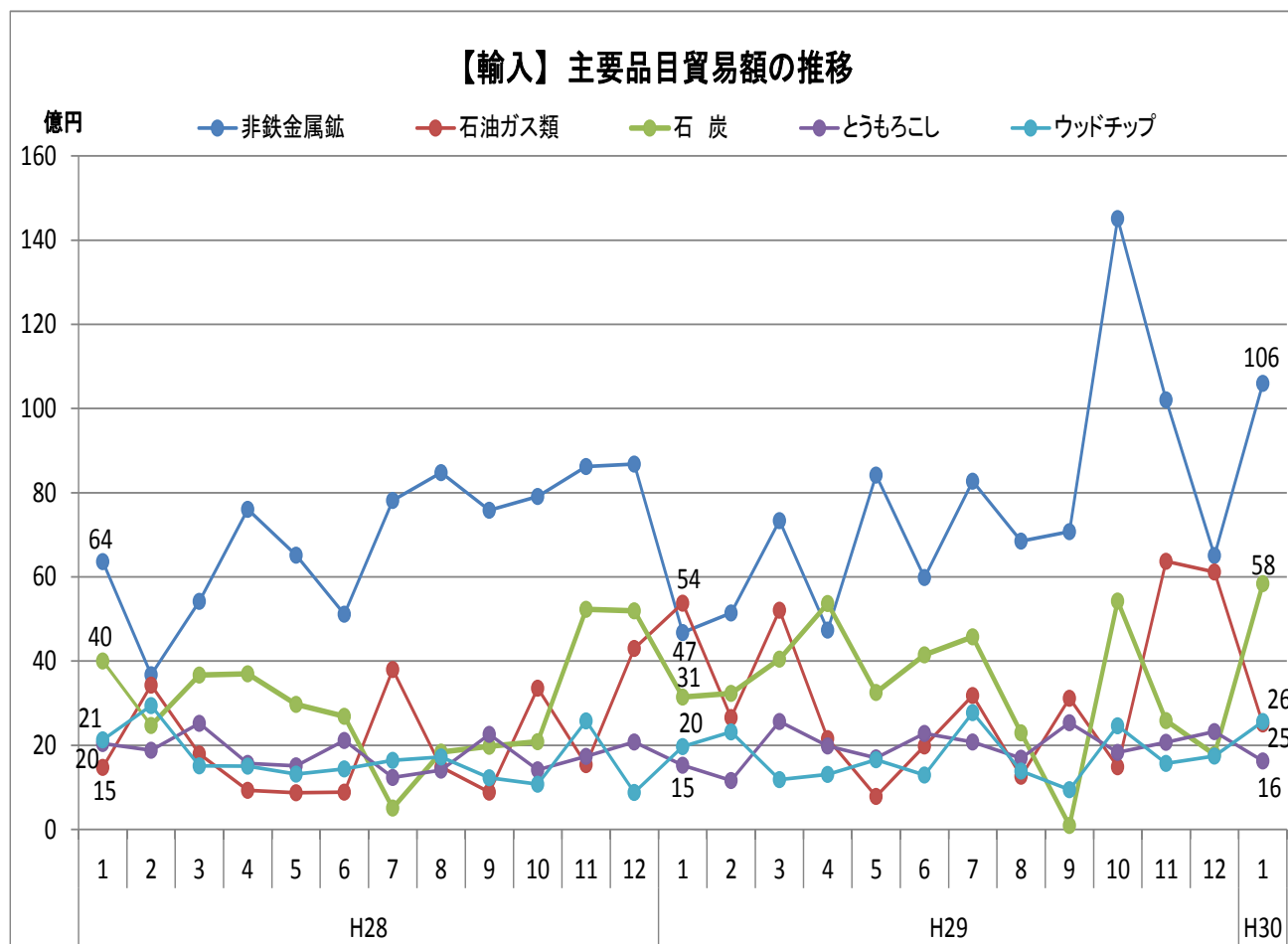
【輸出】「鉄鋼」主要品目別推移(北東北)



6. 輸入主要品目の推移  
(1) 主要品目の貿易額

(金額単位: 百万円)

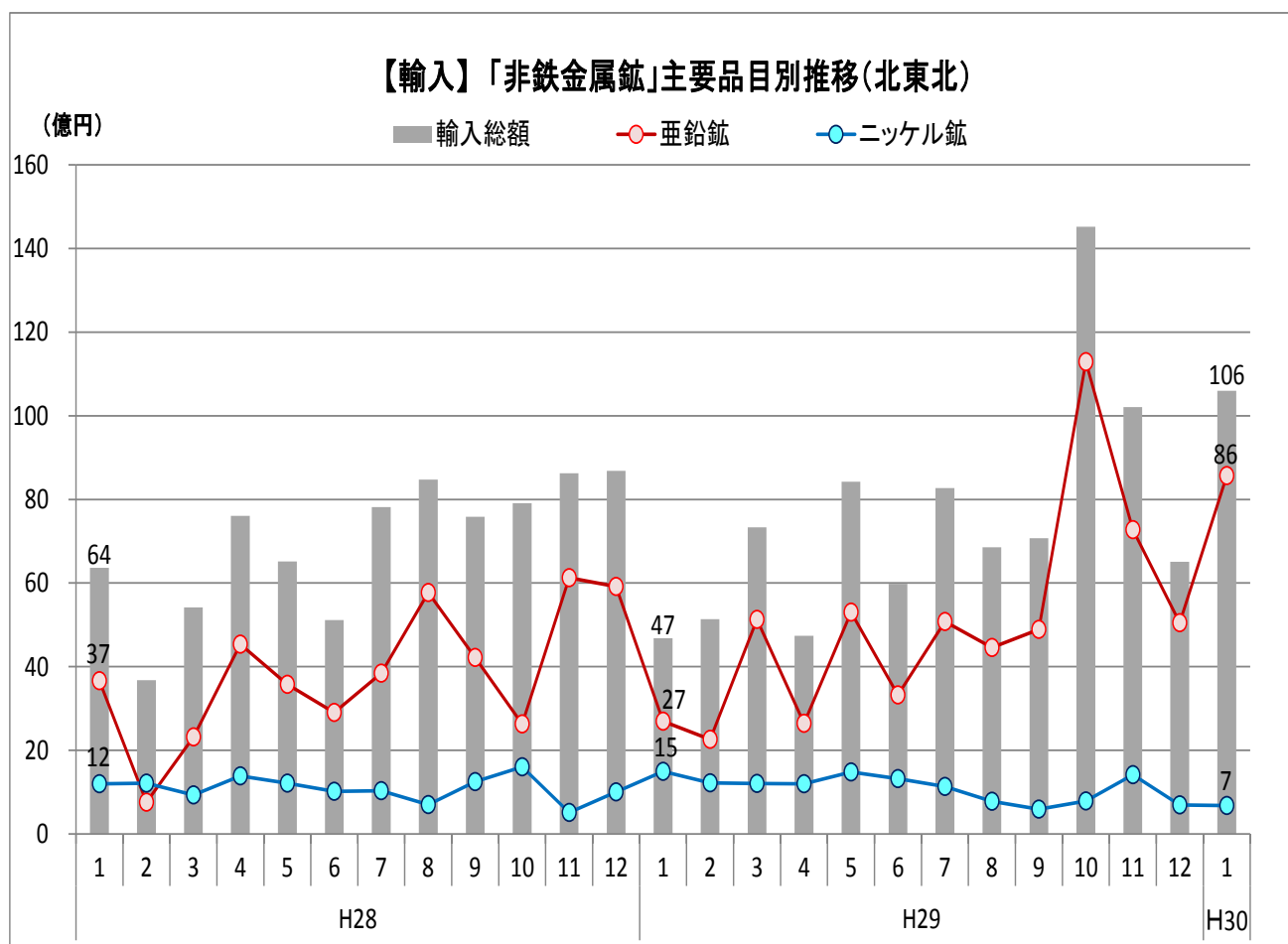
年	月	非鉄金属鉱		石油ガス類		石 炭		とうもろこし		ウッドチップ	
		輸入額	前 年 同月比	輸入額	前 年 同月比	輸入額	前 年 同月比	輸入額	前 年 同月比	輸入額	前 年 同月比
H28	1	6,366	120.9%	1,471	18.3%	4,001	93.4%	2,044	128.6%	2,126	77.0%
	2	3,676	61.6%	3,426	119.7%	2,467	65.7%	1,883	101.2%	2,944	165.7%
	3	5,418	137.4%	1,794	145.8%	3,666	90.9%	2,524	135.0%	1,509	72.4%
	4	7,604	97.2%	929	16.1%	3,696	100.1%	1,570	69.7%	1,500	107.0%
	5	6,516	68.1%	869	47.9%	2,971	2.3倍	1,510	75.4%	1,312	70.7%
	6	5,117	80.0%	884	71.0%	2,688	106.9%	2,114	96.3%	1,440	51.5%
	7	7,814	112.3%	3,800	101.8%	512	11.3%	1,238	51.9%	1,640	88.7%
	8	8,476	108.6%	1,484	100.2%	1,840	46.8%	1,412	84.0%	1,723	104.2%
	9	7,586	135.6%	890	80.4%	1,974	107.4%	2,259	91.7%	1,226	54.5%
	10	7,913	93.4%	3,356	170.2%	2,081	88.3%	1,413	48.0%	1,073	2.0倍
	11	8,623	117.4%	1,541	27.4%	5,230	114.6%	1,737	105.3%	2,582	77.6%
	12	8,680	184.9%	4,300	75.8%	5,196	154.5%	2,074	90.6%	879	36.0%
H29	1	4,681	73.5%	5,377	3.7倍	3,142	78.5%	1,527	74.7%	1,969	92.6%
	2	5,140	139.8%	2,655	77.5%	3,231	130.9%	1,165	61.9%	2,315	78.6%
	3	7,335	135.4%	5,209	2.9倍	4,049	110.5%	2,567	101.7%	1,184	78.5%
	4	4,738	62.3%	2,156	2.3倍	5,366	145.2%	1,984	126.4%	1,310	87.3%
	5	8,422	129.3%	785	90.2%	3,257	109.6%	1,702	112.7%	1,656	126.3%
	6	5,982	116.9%	1,986	2.2倍	4,146	154.3%	2,280	107.9%	1,295	89.9%
	7	8,273	105.9%	3,180	83.7%	4,573	8.9倍	2,074	167.6%	2,772	169.1%
	8	6,853	80.8%	1,265	85.3%	2,296	124.8%	1,690	119.7%	1,388	80.5%
	9	7,072	93.2%	3,113	3.5倍	93	4.7%	2,536	112.3%	941	76.8%
	10	14,515	183.4%	1,488	44.3%	5,425	2.6倍	1,831	129.6%	2,466	2.3倍
	11	10,205	118.3%	6,369	4.1倍	2,589	49.5%	2,072	119.3%	1,569	60.8%
	12	6,512	75.0%	6,115	142.2%	1,779	34.2%	2,322	111.9%	1,744	198.5%
H30	1	10,595	2.3倍	2,507	46.6%	5,837	185.8%	1,630	106.8%	2,565	130.3%



## (2) 非鉄金属鉱(主要品目別推移)

(金額単位: 百万円)

年	月	非鉄金属鉱 輸入総額	亜鉛鉱		ニッケル鉱	
			輸入額	前年比	輸入額	前年比
H28	1	6,366	3,667	2.0倍	1,203	79.8%
	2	3,676	758	21.9%	1,217	85.5%
	3	5,418	2,319	131.9%	933	68.5%
	4	7,604	4,541	90.6%	1,386	59.8%
	5	6,516	3,576	60.3%	1,216	63.5%
	6	5,117	2,907	97.4%	1,025	44.9%
	7	7,814	3,847	101.9%	1,037	59.4%
	8	8,476	5,775	121.6%	701	43.4%
	9	7,586	4,221	2.5倍	1,250	50.4%
	10	7,913	2,628	61.4%	1,603	93.4%
	11	8,623	6,128	167.7%	516	22.0%
	12	8,680	5,915	2.3倍	1,006	58.4%
H29	1	4,681	2,694	73.5%	1,501	124.8%
	2	5,140	2,263	3.0倍	1,223	100.5%
	3	7,335	5,129	2.2倍	1,206	129.2%
	4	4,738	2,644	58.2%	1,203	86.8%
	5	8,422	5,302	148.3%	1,481	121.8%
	6	5,982	3,328	114.5%	1,327	129.6%
	7	8,273	5,080	132.0%	1,134	109.4%
	8	6,853	4,461	77.2%	779	111.2%
	9	7,072	4,893	115.9%	598	47.9%
	10	14,515	11,289	4.3倍	793	49.4%
	11	10,205	7,271	118.7%	1,419	2.7倍
	12	6,512	5,052	85.4%	692	68.8%
H30	1	10,595	8,570	3.2倍	683	45.5%



## 【参考】

### 1. 統計地域

本資料における貿易額は、函館税関が管轄する北東北（青森県・岩手県・秋田県）に蔵置された貨物の通関額です。

### 2. 統計計上の時期

輸出は当該貨物の積載する船舶又は航空機が出港する日、輸入は当該貨物の輸入許可（承認）の日となります。

### 3. 価額（輸出入額）

輸出はFOB価格、輸入はCIF価格を用いています。

※資料中の符号につきましては、以下のとおりです。

- (1) 「－」は、実績が皆無であるもの
- (2) 「0」は、表中の計上単位に満たないもの
- (3) 「空欄」は、単位が設定されていないもの又は複数の単位が混在し集計出来ないもの

### 4. 寄与度

寄与度とは、全体の伸率に対し、各品目がどの程度貢献（寄与）したかを示すものです。

※寄与度の計算方法

$$\text{寄与度（％）} = \frac{\text{品目毎の当月輸出（入）額} - \text{品目毎の前年同月輸出（入）額}}{\text{前年同月の輸出（入）総額}} \times 100$$

### 5. 「再輸出品」「再輸入品」について

「再輸出品」とは、本邦から輸出する外国産貨物をいい、「再輸入品」とは、本邦に輸入する内国産貨物をいいます。

### 6. 貿易統計資料の閲覧

函館税関ホームページ内の「貿易統計」では、下記貿易統計資料を掲載しております。

- ・貿易統計発表資料（管内 / 北海道 / 北東北 / 函館港）
- ・トピックス（特集記事）
- ・その他の参考資料

また、財務省貿易統計ホームページでは、上記のほか、以下の貿易統計資料の検索・閲覧が可能です。

- ・財務省及び各税関が発表する貿易統計資料、その他参考資料
- ・各種貿易統計データの検索（国・品目・税関毎の貿易額、船舶・航空機統計、等）

函館税関ホームページ <http://www.customs.go.jp/hakodate/>

税 関ホームページ <http://www.customs.go.jp>



### 《本資料に関する問い合わせ先・貿易統計資料の閲覧場所》

函館税関 調査部 調査統計課

〒040-8561 函館市海岸町24番4号 函館港湾合同庁舎3階 Tel：0138-40-4281（直通）

※本資料を他に転載等する場合には、「函館税関発表による」旨を必ず付記願います。