



# 令和5年12月分 管内外国貿易概況(速報)

《今月のポイント》

➤ **輸出 再輸出品、自動車の部分品、電気機器などが増加し、6ヵ月ぶりのプラス。**

鉄鋼、非鉄金属などが減少したものの、再輸出品、自動車の部分品、電気機器などが増加したことから、対前年同月比13.9%増の579億57百万円で、6ヵ月ぶりのプラスとなった。

➤ **輸入 石炭、石油製品、非鉄金属鉱などが減少し、6ヵ月連続のマイナス。**

原油・粗油、飼料などが増加したものの、石炭、石油製品、非鉄金属鉱などが減少したことから、対前年同月比6.4%減の2,326億82百万円で、6ヵ月連続のマイナスとなった。

➤ **総額 対前年同月比2.9%減で、6ヵ月連続のマイナス。**

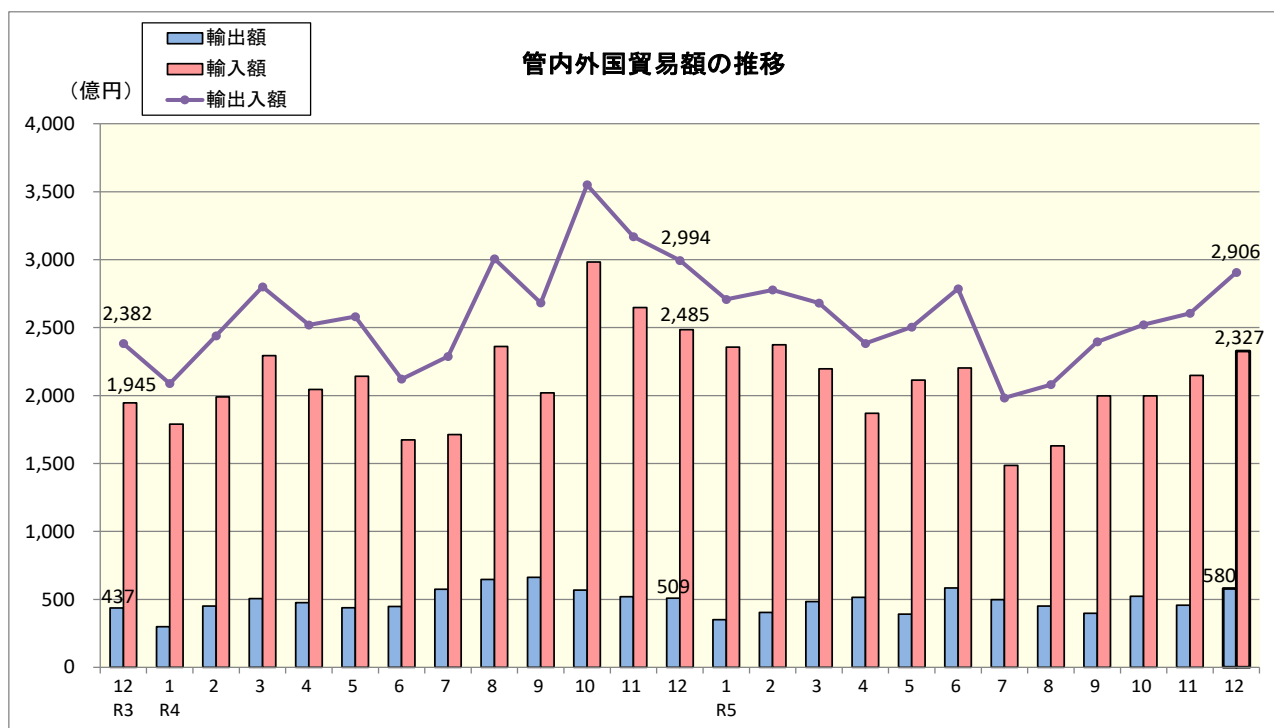
## 1. 貿易額

注：増減額は前年同月に対する増減額、▲はマイナス。

区 分		価 額	前年同月比	増減額	対全国構成比
管内	輸 出	579億57百万円	113.9%	70億54百万円	0.6%
	輸 入	2,326億82百万円	93.6%	▲ 157億91百万円	2.4%
	輸出入合計	2,906億39百万円	97.1%	▲ 87億37百万円	1.5%
	輸出入差引額	▲ 1,747億24百万円	—	—	—
全 国	輸 出	9兆6,482億 6百万円	109.8%	8,613億64百万円	
	輸 入	9兆5,860億85百万円	93.2%	▲ 6,986億84百万円	
	輸出入合計	19兆2,342億91百万円	100.9%	1,626億81百万円	
	輸出入差引額	621億21百万円	—	—	—

税関長公示レート(平均値) 令和5年12月 146.92 円/ドル ( 令和4年12月 137.90 円/ドル と比較して 6.5% の円安 )

## 2. 貿易額の推移



### 3. 輸出

#### (1) 貿易額上位品目

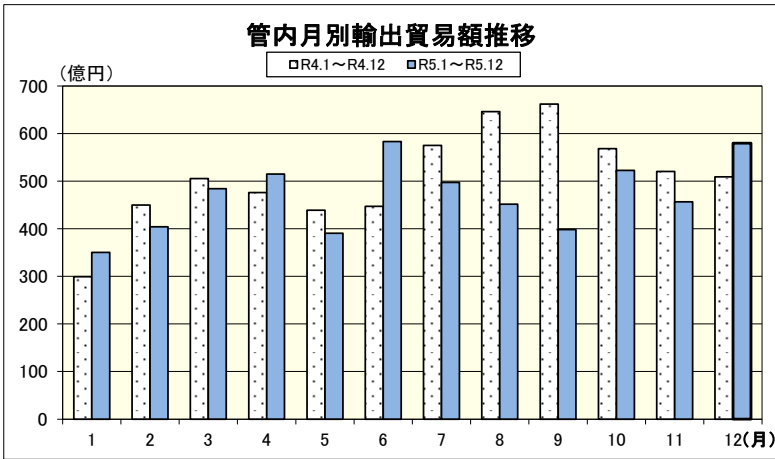
品目	価額	前年同月比 (増減の推移)	主な増減国
再輸出品	99億51百万円	4.7倍 (3ヵ月連続増)	増 中国 減 ベトナム
一般機械	63億46百万円	127.6% (3ヵ月ぶり増)	増 中国 減 タイ
自動車の部分品	62億75百万円	153.3% (2ヵ月連続増)	増 米国 減 ブラジル
魚介類・同調製品	52億14百万円	72.9% (7ヵ月連続減)	増 米国 減 中国
鉄鋼くず	51億67百万円	133.8% (2ヵ月ぶり増)	増 バングラデシュ 減 韓国

#### (2) 増加額上位品目

品目	価額	前年同月比	増加額	寄与度
再輸出品	99億51百万円	4.7倍	78億17百万円	15.4
自動車の部分品	62億75百万円	153.3%	21億83百万円	4.3
電気機器	31億79百万円	2.2倍	17億11百万円	3.4

#### (3) 減少額上位品目

品目	価額	前年同月比	減少額	寄与度
鉄鋼	39億17百万円	52.2%	35億89百万円	▲7.1
非鉄金属	16億87百万円	38.1%	27億36百万円	▲5.4
魚介類・同調製品	52億14百万円	72.9%	19億39百万円	▲3.8



(単位: 百万円)

年月	価額	前年同月比	年月	価額	前年同月比
R4.1	29,918	128.5%	R5.1	35,024	117.1%
R4.2	45,000	131.5%	R5.2	40,390	89.8%
R4.3	50,546	121.4%	R5.3	48,427	95.8%
R4.4	47,587	97.9%	R5.4	51,474	108.2%
R4.5	43,877	143.3%	R5.5	39,048	89.0%
R4.6	44,702	112.5%	R5.6	58,312	130.4%
R4.7	57,490	126.6%	R5.7	49,736	86.5%
R4.8	64,614	163.3%	R5.8	45,141	69.9%
R4.9	66,166	149.8%	R5.9	39,814	60.2%
R4.10	56,808	119.5%	R5.10	52,281	92.0%
R4.11	52,038	121.6%	R5.11	45,643	87.7%
R4.12	50,903	116.5%	R5.12	57,957	113.9%

### 4. 輸入

#### (1) 貿易額上位品目

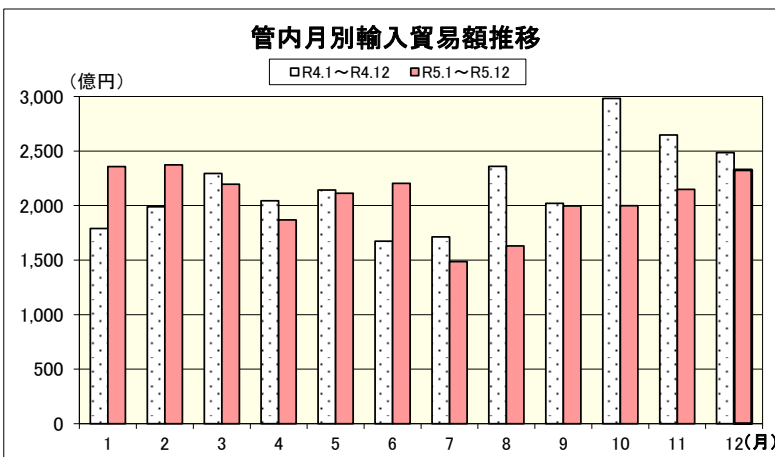
品目	価額	前年同月比 (増減の推移)	主な増減国
原油・粗油	573億81百万円	125.1% (3ヵ月ぶり増)	増 アラブ首長国連邦 減 クウェート
石炭	261億60百万円	51.6% (8ヵ月連続減)	増 米国 減 オーストラリア
天然ガス・製造ガス	227億23百万円	125.3% (6ヵ月ぶり増)	増 オーストラリア 減 ロシア
石油製品	169億13百万円	65.7% (5ヵ月連続減)	増 オーストラリア 減 マレーシア
再輸入品	148億62百万円	87.1% (4ヵ月ぶり減)	増 中国 減 韓国

#### (2) 増加額上位品目

品目	価額	前年同月比	増加額	寄与度
原油・粗油	573億81百万円	125.1%	115億円	4.6
飼料	131億68百万円	166.9%	52億76百万円	2.1
天然ガス・製造ガス	227億23百万円	125.3%	45億92百万円	1.8

#### (3) 減少額上位品目

品目	価額	前年同月比	減少額	寄与度
石炭	261億60百万円	51.6%	245億円	▲9.9
石油製品	169億13百万円	65.7%	88億12百万円	▲3.5
非鉄金属鉱	36億21百万円	41.1%	51億87百万円	▲2.1



(単位: 百万円)

年月	価額	前年同月比	年月	価額	前年同月比
R4.1	178,929	171.3%	R5.1	235,705	131.7%
R4.2	198,956	160.5%	R5.2	237,278	119.3%
R4.3	229,411	161.5%	R5.3	219,670	95.8%
R4.4	204,395	134.4%	R5.4	186,870	91.4%
R4.5	214,168	161.2%	R5.5	211,338	98.7%
R4.6	167,419	132.4%	R5.6	220,279	131.6%
R4.7	171,254	132.5%	R5.7	148,542	86.7%
R4.8	236,035	2.1倍	R5.8	162,920	69.0%
R4.9	202,002	134.7%	R5.9	199,698	98.9%
R4.10	298,247	186.5%	R5.10	199,796	67.0%
R4.11	264,789	164.9%	R5.11	214,842	81.1%
R4.12	248,473	127.7%	R5.12	232,682	93.6%

## 5. 管内署所別輸出入貿易額

(単位：百万円)

区分 署所名	輸 出						輸 入					
	12月分	前年 同月比	構成比	1月以降累計	前年 同期比	構成比	12月分	前年 同月比	構成比	1月以降累計	前年 同期比	構成比
<b>総 額</b>	<b>57,957</b>	<b>113.9%</b>	<b>100.0%</b>	<b>563,248</b>	<b>92.4%</b>	<b>100.0%</b>	<b>232,682</b>	<b>93.6%</b>	<b>100.0%</b>	<b>2,469,619</b>	<b>94.5%</b>	<b>100.0%</b>
函 館	614	8.6倍	1.1%	11,793	64.1%	2.1%	2,264	113.8%	1.0%	35,032	167.5%	1.4%
室 蘭	4,929	73.0%	8.5%	57,543	90.9%	10.2%	4,581	21.4%	2.0%	153,873	124.1%	6.2%
苫小牧	19,091	115.8%	32.9%	206,640	83.4%	36.7%	124,867	98.2%	53.7%	1,176,820	99.4%	47.7%
小 樽	1,122	47.0%	1.9%	13,897	73.6%	2.5%	2,873	2.1倍	1.2%	32,947	96.6%	1.3%
留 萌	-	-	-	-	-	-	1,021	全増	0.4%	4,671	36.1%	0.2%
札 幌	258	52.8%	0.4%	2,927	75.7%	0.5%	1,165	77.0%	0.5%	14,448	64.8%	0.6%
釧 路	503	39.8%	0.9%	11,720	85.0%	2.1%	10,954	94.0%	4.7%	154,962	93.4%	6.3%
根 室	1	51.7%	0.0%	47	40.3%	0.0%	1,187	98.1%	0.5%	8,669	112.9%	0.4%
稚 内	-	全減	-	278	23.6%	0.0%	207	161.2%	0.1%	19,422	113.9%	0.8%
網 走	-	-	-	45	全増	0.0%	-	-	-	3,085	57.0%	0.1%
紋 別	45	全増	0.1%	651	43.7%	0.1%	656	143.6%	0.3%	3,918	96.7%	0.2%
千 歳	1,410	77.0%	2.4%	19,178	96.5%	3.4%	2,954	6.9倍	1.3%	11,775	171.7%	0.5%
石 狩	3,298	82.5%	5.7%	30,940	75.5%	5.5%	22,287	103.9%	9.6%	209,767	100.0%	8.5%
十 勝	-	-	-	-	-	-	1,867	85.1%	0.8%	20,912	75.6%	0.8%
旭川空港	-	-	-	-	-	-	-	-	-	-	-	-
<b>北海道計</b>	<b>31,270</b>	<b>92.2%</b>	<b>54.0%</b>	<b>355,660</b>	<b>82.8%</b>	<b>63.1%</b>	<b>176,880</b>	<b>92.6%</b>	<b>76.0%</b>	<b>1,850,302</b>	<b>100.4%</b>	<b>74.9%</b>
青 森	749	144.6%	1.3%	6,760	80.3%	1.2%	6,413	121.3%	2.8%	54,253	125.9%	2.2%
八 戸	16,658	2.4倍	28.7%	94,390	153.7%	16.8%	24,868	161.7%	10.7%	239,790	79.7%	9.7%
青森空港	-	-	-	-	-	-	-	-	-	-	-	-
宮 古	-	-	-	-	全減	-	43	全増	0.0%	2,672	5.4倍	0.1%
釜 石	2,675	137.8%	4.6%	21,056	87.2%	3.7%	588	54.9%	0.3%	12,162	112.8%	0.5%
大船渡	346	53.3%	0.6%	5,392	67.8%	1.0%	1,164	115.2%	0.5%	14,469	51.3%	0.6%
秋田船川	6,260	88.3%	10.8%	79,989	102.3%	14.2%	22,725	65.3%	9.8%	295,972	76.4%	12.0%
秋田空港	-	-	-	-	-	-	-	-	-	-	-	-
<b>北東北計</b>	<b>26,687</b>	<b>157.0%</b>	<b>46.0%</b>	<b>207,588</b>	<b>115.2%</b>	<b>36.9%</b>	<b>55,802</b>	<b>97.0%</b>	<b>24.0%</b>	<b>619,317</b>	<b>80.3%</b>	<b>25.1%</b>

## 6. 管内輸出品別表

区 分	数量 単位	令和5年12月分						1月以降累計			
		数 量	前年 同月比	価 額 (百万円)	前年 同月比	構 成 比	寄 与 度	数 量	前年 同月比	価 額 (百万円)	前年 同月比
<b>輸 出 総 額</b>				57,957	113.9%	100.0%	13.9			563,248	92.4%
食料品及び動物				6,703	71.1%	11.6%	-5.4			84,961	78.7%
魚介類及び同調製品	MT	6,132	59.6%	5,214	72.9%	9.0%	-3.8	112,220	62.9%	67,869	75.7%
さけ	MT	1,002	38.4%	455	29.7%	0.8%	-2.1	11,576	96.0%	5,939	96.2%
甲殻類及び軟体動物	MT	3,087	101.6%	3,594	106.3%	6.2%	0.4	65,205	59.5%	46,003	71.6%
魚介類の調製品	MT	93	46.5%	739	50.5%	1.3%	-1.4	1,583	75.0%	9,201	80.2%
果実及び野菜	MT	1,203	29.2%	454	61.1%	0.8%	-0.6	10,848	47.4%	4,150	81.4%
飲料及びたばこ				249	2.4倍	0.4%	0.3			2,278	183.1%
原材料				6,411	131.9%	11.1%	3.0			52,276	91.8%
鉄鋼くず	MT	92,204	130.6%	5,167	133.8%	8.9%	2.6	730,559	94.5%	39,500	91.0%
鉱物性燃料				393	69.9%	0.7%	-0.3			12,304	130.2%
石油製品				393	69.9%	0.7%	-0.3			12,301	130.2%
動植物性油脂	MT	2,608	95.4%	1,274	138.3%	2.2%	0.7	22,355	81.1%	9,119	130.1%
化学製品				921	187.7%	1.6%	0.8			7,000	138.3%
原料別製品				10,802	65.4%	18.6%	-11.2			131,986	79.2%
紙及び板紙	MT	27,725	126.7%	2,661	107.5%	4.6%	0.4	245,928	64.0%	25,753	72.3%
印刷・筆記・図画用紙	MT	3,222	130.7%	409	120.6%	0.7%	0.1	36,096	78.3%	4,794	86.2%
非金属鉱物製品				479	185.3%	0.8%	0.4			4,659	89.9%
鉄鋼	MT	20,343	56.3%	3,917	52.2%	6.8%	-7.1	290,779	67.5%	52,466	68.7%
銑鉄	MT	5	0.1%	23	1.2%	0.0%	-3.6	15,919	31.3%	5,473	28.6%
鉄鋼の棒・形鋼及び線	MT	16,483	66.1%	3,204	66.5%	5.5%	-3.2	213,124	87.3%	38,857	95.6%
鉄鋼のフラットロール製品	MT	200	31.9%	448	82.2%	0.8%	-0.2	3,150	69.6%	3,727	110.6%
管及び管用継手	MT	26	10.7%	27	57.1%	0.0%	-0.0	838	21.4%	1,159	26.9%
非鉄金属	MT	4,450	42.2%	1,687	38.1%	2.9%	-5.4	84,503	111.5%	32,074	95.7%
亜鉛及び同合金	MT	4,202	41.3%	1,647	37.8%	2.8%	-5.3	81,571	112.0%	31,340	95.2%
機械類及び輸送用機器				21,052	136.0%	36.3%	10.9			225,073	115.2%
一般機械				6,346	127.6%	10.9%	2.7			70,809	86.4%
原動機	MT	3,679	83.8%	1,441	85.4%	2.5%	-0.5	41,449	96.5%	16,527	93.4%
事務用機器				25	20.5%	0.0%	-0.2			741	87.8%
建設用・鉱山用機械				384	2.3倍	0.7%	0.4			5,025	97.0%
ポンプ及び遠心分離機				2,018	175.5%	3.5%	1.7			18,185	113.0%
ベアリング及び同部分品	MT	42	105.0%	448	96.0%	0.8%	-0.0	512	75.9%	6,014	88.0%
半導体等製造装置	MT	-	-	-	-	-	-	72	4.0%	1,264	9.6%
電気機器				3,179	2.2倍	5.5%	3.4			21,731	143.1%
重電機器				897	99.2%	1.5%	-0.0			8,399	126.5%
電気回路等の機器				130	45.4%	0.2%	-0.3			2,619	81.5%
半導体等電子部品				184	69.5%	0.3%	-0.2			3,087	86.0%
輸送用機器				11,527	127.5%	19.9%	4.9			132,533	134.8%
自動車	NO	2,109	104.2%	1,213	58.3%	2.1%	-1.7	18,554	118.4%	13,615	83.7%
自動車の部分品	MT	4,718	114.2%	6,275	153.3%	10.8%	4.3	52,401	115.4%	71,201	121.3%
船舶	NO	1	100.0%	4,036	141.4%	7.0%	2.3	15	150.0%	47,308	2.1倍
雑製品				203	50.5%	0.4%	-0.4			3,260	101.8%
特殊取扱品				9,951	4.7倍	17.2%	15.4			34,990	61.7%

## 7. 管内主要品別地域別表(輸出)

(単位：百万円)

区 分	令和5年12月分															
	中 国		A S E A N		大 洋 州		米 国		中 南 米		西 欧		ロ シ ア		中 東	
	価 額	前 年 同 月 比	価 額	前 年 同 月 比	価 額	前 年 同 月 比	価 額	前 年 同 月 比	価 額	前 年 同 月 比	価 額	前 年 同 月 比	価 額	前 年 同 月 比	価 額	前 年 同 月 比
輸 出 総 額	17,534	148.2%	10,125	88.2%	111	3.8%	8,893	150.8%	6,158	3.1倍	2,743	83.8%	1,001	48.9%	1,185	112.1%
食料品及び動物	145	4.3%	1,686	88.8%	13	2.0倍	1,626	161.3%	-	-	469	99.9%	59	149.7%	8	全増
魚介類及び同調製品	-	全減	1,380	106.8%	-	全減	1,502	169.4%	-	-	389	100.8%	-	全減	-	-
さけ	-	全減	455	53.8%	-	-	-	-	-	-	-	-	-	-	-	-
甲殻類及び軟体動物	-	全減	536	7.2倍	-	-	1,502	169.4%	-	-	389	100.8%	-	-	-	-
魚介類の調製品	-	全減	30	62.4%	-	-	-	-	-	-	-	-	-	-	-	-
果実及び野菜	25	22.0%	44	137.3%	-	-	54	82.5%	-	-	2	全増	-	-	-	-
飲料及びたばこ	27	62.1%	75	2.7倍	-	-	-	-	-	-	-	全減	11	128.4%	-	-
原材料	915	131.3%	1,667	125.0%	7	75.5%	80	63.6%	-	-	5	116.3%	-	-	-	-
鉄鋼くず	388	85.7%	1,404	122.7%	-	-	-	-	-	-	-	-	-	-	-	-
鉱物性燃料	0	全増	-	-	-	-	-	-	-	-	-	-	2	9.8%	-	-
石油製品	0	全増	-	-	-	-	-	-	-	-	-	-	2	9.8%	-	-
動植物性油脂	3	全増	112	90.9%	-	-	-	-	937	131.0%	3	59.6%	4	全増	-	-
化学製品	562	6.5倍	126	62.3%	-	-	38	65.7%	-	-	80	全増	4	3.4倍	58	119.2%
原料別製品	1,769	49.6%	4,469	80.7%	2	57.9%	1,627	82.6%	285	2.3倍	889	54.1%	2	14.1%	44	81.4%
紙及び板紙	594	148.1%	1,304	128.9%	-	-	67	全増	-	-	6	2.3%	-	-	-	-
印刷・筆記・図画用紙	127	2.3倍	69	32.3%	-	-	67	全増	-	-	-	-	-	-	-	-
非金属鉱物製品	152	150.4%	61	81.0%	2	97.0%	226	870倍	-	-	5	6.8倍	-	全減	0	全増
鉄鋼	807	29.2%	1,519	112.4%	-	-	907	59.8%	67	全増	125	75.1%	-	全減	-	-
銑鉄	-	全減	-	-	-	-	-	-	-	-	-	-	-	-	-	-
鉄鋼の棒・形鋼及び線	591	67.7%	1,493	120.4%	-	-	907	59.8%	67	全増	97	91.0%	-	全減	-	-
鉄鋼のフラットロール製品	-	-	-	全減	-	-	-	-	-	-	28	46.4%	-	-	-	-
管及び管用継手	-	全減	27	2.9倍	-	-	-	-	-	-	-	-	-	-	-	-
非鉄金属	196	70.6%	1,059	43.9%	-	-	-	-	10	全増	79	10.5%	-	-	-	-
亜鉛及び同合金	195	76.2%	1,059	43.9%	-	-	-	-	10	全増	79	10.5%	-	-	-	-
機械類及び輸送用機器	4,666	182.3%	1,795	95.3%	63	2.2%	5,496	2.0倍	4,927	4.4倍	1,112	121.3%	880	46.2%	1,018	111.5%
一般機械	1,491	136.6%	1,320	90.2%	62	全増	1,039	146.0%	116	96.4%	993	160.2%	73	70.0%	516	116.9%
原動機	13	9.4%	753	71.5%	-	-	49	全増	9	87.8%	188	全増	25	40.0%	335	103.3%
事務用機器	-	-	2	69.2%	-	-	6	13.8%	-	-	17	22.1%	-	-	-	-
建設用・鉱山用機械	-	-	97	151.4%	-	-	-	-	0	全増	0	全増	13	38.0%	143	6.0倍
ポンプ及び遠心分離機	762	2.2倍	4	20.2%	-	-	863	2.2倍	81	77.5%	293	149.5%	-	全減	-	全減
ベアリング及び同部分品	47	80.3%	0	全増	-	-	28	57.8%	9	全増	291	100.7%	-	-	-	-
半導体等製造装置	-	-	-	-	-	-	-	-	-	-	-	-	-	-	-	-
電気機器	2,346	2.9倍	278	120.0%	1	69.0%	304	197.5%	0	全増	17	8.2%	9	4.4倍	2	76.2%
重電機器	548	114.7%	22	49.3%	1	全増	304	197.5%	-	-	-	全減	4	全増	1	114.9%
電気回路等の機器	114	43.5%	17	77.1%	-	-	-	-	-	-	-	全減	-	-	-	全減
半導体等電子部品	45	63.1%	82	50.9%	-	-	-	-	-	-	-	-	-	-	-	-
輸送用機器	829	126.0%	196	105.4%	-	全減	4,153	2.3倍	4,811	4.8倍	101	120.0%	798	44.4%	500	106.7%
自動車	-	-	57	103.5%	-	-	-	-	25	4.8倍	20	2.1倍	767	44.7%	220	117.1%
自動車の部分品	829	126.0%	138	107.6%	-	-	4,153	2.3倍	749	75.0%	82	108.5%	31	37.8%	279	99.8%
船舶	-	-	-	-	-	全減	-	-	4,036	全増	-	-	-	-	-	-
雑製品	55	118.9%	24	25.8%	6	92.2%	19	71.4%	9	2.0倍	67	62.5%	1	2.3%	-	-
特殊取扱品	9,391	6.3倍	170	45.2%	20	全増	6	6.6倍	1	全増	119	99.8%	39	113.6%	57	136.8%

## 8. 管内輸入品別表

区 分	数量 単位	令和5年12月分						1月以降累計			
		数量	前年 同月比	価 額 (百万円)	前年 同月比	構成比	寄与度	数量	前年 同期比	価 額 (百万円)	前年 同期比
<b>輸 入 総 額</b>				<b>232,682</b>	<b>93.6%</b>	<b>100.0%</b>	<b>-6.4</b>			<b>2,469,619</b>	<b>94.5%</b>
食料品及び動物				51,133	122.3%	22.0%	3.8			456,713	96.7%
肉類及び同調製品	MT	2,728	87.7%	1,592	90.9%	0.7%	-0.1	37,934	101.6%	21,905	92.1%
魚介類及び同調製品	MT	8,930	97.8%	10,980	117.0%	4.7%	0.6	100,463	85.3%	97,279	90.9%
魚介類	MT	7,900	98.4%	9,861	122.9%	4.2%	0.7	86,620	81.5%	82,545	87.9%
さけ及びます	MT	1,018	46.7%	961	51.4%	0.4%	-0.4	10,199	69.1%	9,652	68.6%
かに	MT	513	176.9%	1,297	176.5%	0.6%	0.2	3,669	99.7%	7,984	63.9%
いか	MT	1,159	73.2%	705	81.4%	0.3%	-0.1	21,084	89.9%	9,724	97.7%
魚介類の調製品	MT	1,029	93.3%	1,119	82.6%	0.5%	-0.1	13,843	120.5%	14,733	113.0%
とうもろこし	MT	308,874	112.2%	12,137	90.4%	5.2%	-0.5	2,784,155	96.6%	127,251	89.0%
果実及び野菜	MT	3,335	91.5%	1,066	93.5%	0.5%	-0.0	41,395	90.8%	11,871	107.2%
飼料	MT	226,175	144.8%	13,168	166.9%	5.7%	2.1	2,200,435	95.2%	115,240	103.8%
植物性油かす	MT	181,874	165.9%	10,579	2.1倍	4.5%	2.2	1,469,937	97.3%	73,379	109.9%
飲料及びびたばこ				278	130.7%	0.1%	0.0			3,578	112.8%
原材料				9,528	54.7%	4.1%	-3.2			166,459	70.9%
木材				903	48.5%	0.4%	-0.4			17,845	42.8%
製材				893	55.0%	0.4%	-0.3			14,282	37.4%
鉄鉱石	MT	-	-	-	-	-	-	571,862	2.3倍	9,120	193.7%
非鉄金属鉱	MT	22,221	23.5%	3,621	41.1%	1.6%	-2.1	1,057,990	47.4%	80,027	57.3%
ニッケル鉱	MT	-	全減	-	全減	-	-0.3	579,299	36.5%	5,788	29.8%
亜鉛鉱	MT	21,683	49.1%	2,997	41.6%	1.3%	-1.7	435,961	74.6%	59,044	61.4%
鉱物性燃料				123,482	87.9%	53.1%	-6.8			1,251,996	96.7%
石炭	千MT	995	106.6%	26,160	51.6%	11.2%	-9.9	11,793	101.3%	412,068	91.9%
原油及び粗油	千KL	677	123.5%	57,381	125.1%	24.7%	4.6	6,830	110.9%	531,815	106.8%
石油製品				16,913	65.7%	7.3%	-3.5			133,517	86.7%
天然ガス及び製造ガス	千MT	261	141.5%	22,723	125.3%	9.8%	1.8	1,936	94.4%	172,894	89.4%
動植物性油脂	MT	738	178.3%	286	171.4%	0.1%	0.0	8,741	97.6%	2,794	79.8%
化学製品				6,667	104.7%	2.9%	0.1			99,449	84.2%
元素及び化合物				2,128	106.5%	0.9%	0.1			24,296	104.9%
肥料	MT	27,206	138.0%	2,188	121.9%	0.9%	0.2	495,119	92.1%	43,970	68.5%
原料別製品				11,729	100.8%	5.0%	0.0			167,793	85.1%
ウッドチップ	MT	97,099	106.4%	2,978	114.1%	1.3%	0.1	1,385,183	109.1%	38,683	117.1%
鉄鋼	MT	4,442	126.8%	1,014	82.2%	0.4%	-0.1	62,449	79.8%	15,043	54.3%
非鉄金属	MT	3,109	126.1%	1,402	136.4%	0.6%	0.2	33,104	109.6%	13,625	109.8%
金属製品				1,568	115.2%	0.7%	0.1			36,429	96.2%
機械類及び輸送用機器				11,841	123.7%	5.1%	0.9			191,043	106.4%
一般機械				7,404	134.2%	3.2%	0.8			80,553	120.4%
農業用機械				3,804	96.4%	1.6%	-0.1			46,723	102.2%
電気機器				3,749	111.2%	1.6%	0.2			89,005	105.7%
半導体等電子部品				365	49.9%	0.2%	-0.1			6,443	62.4%
雑製品				2,869	76.4%	1.2%	-0.4			41,433	90.1%
家具	MT	1,958	84.2%	1,049	89.9%	0.5%	-0.0	22,870	84.7%	12,808	94.7%
特殊取扱品				14,869	87.1%	6.4%	-0.9			88,360	137.1%

# 9. 管内主要品別地域別表（輸入）

（単位：百万円）

区 分	令和5年12月分															
	中 国		A S E A N		大 洋 州		米 国		中 南 米		西 欧		ロ シ ア		中 東	
	価 額	前 年 同 月 比	価 額	前 年 同 月 比	価 額	前 年 同 月 比	価 額	前 年 同 月 比	価 額	前 年 同 月 比	価 額	前 年 同 月 比	価 額	前 年 同 月 比	価 額	前 年 同 月 比
輸 入 総 額	22,798	100.1%	13,009	54.8%	43,262	83.3%	21,462	106.7%	26,115	104.2%	9,223	90.1%	7,940	64.9%	57,792	125.0%
食料品及び動物	3,307	104.8%	3,805	87.5%	3,161	91.9%	11,532	147.3%	19,546	121.0%	2,247	140.4%	6,453	169.2%	-	全減
肉類及び同調製品	38	80.1%	455	84.8%	297	76.8%	212	2.0倍	216	65.3%	362	126.9%	-	-	-	-
魚介類及び同調製品	1,010	70.5%	448	105.6%	3	全増	842	49.9%	1,292	135.7%	616	88.2%	6,453	169.2%	-	-
魚介類	325	51.7%	93	66.2%	3	全増	842	49.9%	1,255	146.3%	616	117.2%	6,453	169.2%	-	-
さけ及びます	-	-	-	-	-	-	236	20.3%	628	107.5%	86	111.5%	12	26.3%	-	-
かに	-	-	45	全増	-	-	-	-	-	-	-	全減	1,252	177.2%	-	-
いか	218	47.8%	-	-	-	-	-	-	409	2.3倍	24	全増	-	全減	-	-
魚介類の調製品	684	85.2%	355	125.2%	-	-	-	-	37	39.1%	-	全減	-	-	-	-
とうもろこし	-	-	-	-	-	-	454	39.0%	11,683	95.4%	-	全減	-	-	-	-
果実及び野菜	579	88.4%	96	88.8%	-	全減	168	92.3%	5	49.5%	123	155.3%	-	-	-	全減
飼料	1,541	173.4%	2,158	106.4%	222	64.0%	2,510	2.1倍	6,032	2.3倍	226	153.5%	-	-	-	-
植物油かす	571	194倍	1,959	118.2%	-	-	1,702	11.2倍	6,026	2.3倍	37	6.8倍	-	-	-	-
飲料及びたばこ	2	全増	5	2.0倍	-	全減	33	2.4倍	34	174.0%	119	118.2%	-	-	-	-
原材料	1,005	163.4%	1,770	2.6倍	22	1.7%	1,263	24.5%	3,640	50.4%	441	47.6%	26	7.0%	182	全増
木材	142	63.6%	37	11.5%	-	-	79	61.1%	3	74.2%	360	41.8%	26	91.9%	-	-
製材	142	63.6%	37	35.0%	-	-	69	63.3%	3	74.2%	360	41.8%	26	91.9%	-	-
鉄鉱石	-	-	-	-	-	-	-	-	-	-	-	-	-	-	-	-
非鉄金属鉱	-	-	-	-	-	全減	-	-	3,621	50.5%	-	-	-	全減	-	-
ニッケル鉱	-	-	-	-	-	全減	-	-	-	-	-	-	-	-	-	-
亜鉛鉱	-	-	-	-	-	全減	-	-	2,997	45.9%	-	-	-	-	-	-
鉱物性燃料	8,709	84.9%	1,651	14.0%	39,194	83.9%	6,745	140.4%	-	-	25	4.6倍	1,388	17.2%	57,381	125.1%
石炭	27	73.3%	1,651	30.7%	20,236	49.7%	2,858	全増	-	-	-	-	1,388	178.0%	-	-
原油及び粗油	-	-	-	-	-	-	-	-	-	-	-	-	-	-	57,381	125.1%
石油製品	8,397	82.3%	-	全減	1,504	全増	1,241	37.0倍	-	-	22	10.2倍	-	-	-	-
天然ガス及び製造ガス	-	-	-	-	17,454	2.9倍	2,646	55.5%	-	-	-	-	-	全減	-	-
動植物性油脂	-	-	23	74.5%	-	-	-	-	216	2.1倍	43	160.6%	-	-	-	-
化学製品	2,615	152.2%	834	61.7%	17	2.3倍	418	111.1%	877	159.7%	608	44.1%	13	全増	83	27.9%
元素及び化合物	574	107.5%	138	47.7%	-	-	90	167.6%	866	178.9%	116	35.7%	-	-	-	-
肥料	1,495	2.2倍	38	7.9%	-	-	-	全減	-	-	63	13.6%	13	全増	59	197.4%
原料別製品	3,133	108.5%	2,963	81.6%	847	179.8%	869	95.4%	1,777	179.2%	648	52.4%	58	8.4倍	145	2.7倍
ウッドチップ	0	全増	495	66.2%	191	48.7%	512	82.8%	1,755	2.1倍	25	152.6%	-	-	-	-
鉄鋼	121	91.8%	56	31.5%	0	全増	-	全減	7	5.7%	154	162.9%	-	-	-	-
非鉄金属	347	138.6%	423	129.3%	-	-	271	128.7%	-	-	14	2.2倍	58	全増	145	2.7倍
金属製品	1,130	155.7%	147	75.5%	10	13.7%	16	58.0%	-	-	78	83.2%	-	-	-	-
機械類及び輸送用機器	2,292	100.0%	838	153.1%	3	58.4%	584	69.2%	24	7.3倍	4,905	103.2%	-	-	1	11.6%
一般機械	459	67.1%	263	2.7倍	2	40.7%	120	37.4%	24	9.9倍	3,969	103.5%	-	-	0	16.8%
農業用機械	87	32.8%	5	4.4倍	-	-	58	41.9%	1	全増	3,352	99.9%	-	-	-	全減
電気機器	1,613	120.1%	483	132.0%	0	23.9%	369	81.5%	-	全減	829	107.0%	-	-	0	8.4%
半導体等電子部品	220	38.7%	144	89.4%	-	-	-	全減	-	-	1	全増	-	-	-	-
雑製品	1,484	79.6%	1,017	80.1%	19	3.7倍	15	8.1%	-	全減	185	89.9%	2	3.7倍	0	54.9%
家具	576	94.0%	344	72.1%	-	-	-	全減	-	-	89	135.8%	-	-	-	-
特殊取扱品	250	243倍	103	133.5%	-	-	4	195.4%	-	-	2	2.8倍	-	-	-	-

10. 管内地域(国)別輸出入実績表

(単位：百万円)

区分 地域(国)名	輸 出				輸 入			
	令和5年12月分		1月以降累計		令和5年12月分		1月以降累計	
	価 額	前 年 同 月 比	価 額	前 年 同 期 比	価 額	前 年 同 月 比	価 額	前 年 同 期 比
<b>総 額</b>	<b>57,957</b>	<b>113.9%</b>	<b>563,248</b>	<b>92.4%</b>	<b>232,682</b>	<b>93.6%</b>	<b>2,469,619</b>	<b>94.5%</b>
アジア	37,122	110.9%	353,056	81.6%	62,678	82.0%	723,815	96.3%
大韓民国	2,586	49.2%	49,874	89.2%	22,873	79.6%	192,565	92.4%
中華人民共和国	17,534	148.2%	127,596	65.5%	22,798	100.1%	255,226	102.8%
台湾	3,666	195.9%	27,634	88.8%	3,145	4.5倍	13,930	128.3%
香港	1,220	79.5%	11,085	85.5%	-	全減	19	39.1%
ベトナム	3,571	123.9%	25,718	90.9%	2,136	119.0%	38,148	99.3%
タイ	3,611	80.8%	42,044	85.8%	2,188	53.4%	33,046	105.6%
シンガポール	297	52.0%	13,004	2.4倍	125	148.4%	1,495	86.4%
マレーシア	1,324	187.1%	14,380	111.4%	2,860	34.3%	51,122	56.9%
フィリピン	486	32.1%	8,089	69.5%	1,343	86.2%	21,512	73.4%
インドネシア	748	59.2%	13,108	102.6%	4,320	55.0%	103,172	126.8%
インド	550	38.8%	11,371	153.6%	713	2.2倍	8,581	113.7%
(ASEAN)	10,125	88.2%	117,042	96.9%	13,009	54.8%	249,366	91.4%
中東	1,185	112.1%	10,823	99.2%	57,792	125.0%	562,494	108.7%
サウジアラビア	60	54.7%	176	5.5%	16,308	88.5%	272,435	102.2%
クウェート	-	-	2	全増	-	全減	46,667	68.0%
カタール	5	全増	86	3.2倍	6,675	302倍	19,650	42.9%
アラブ首長国連邦	1,113	117.8%	10,245	134.5%	34,613	142.0%	190,660	158.2%
西欧	2,743	83.8%	26,694	81.0%	9,223	90.1%	130,303	90.3%
スウェーデン	166	88.7%	1,578	108.6%	185	30.9%	3,103	35.0%
英国	48	145.3%	884	5.5倍	1,148	7.8倍	9,581	150.6%
オランダ	287	31.4%	4,846	46.5%	507	36.9%	6,604	100.6%
フランス	154	137.3%	2,029	90.2%	1,078	111.0%	14,411	110.3%
ドイツ	456	104.1%	5,688	80.2%	1,354	61.0%	34,478	100.1%
イタリア	243	188.6%	1,384	140.7%	1,206	92.7%	11,103	98.5%
フィンランド	-	-	76	3.0倍	555	54.1%	6,891	33.7%
(EU)	2,698	83.0%	27,323	81.3%	7,633	79.6%	119,564	82.6%
中東欧・ロシア等	1,247	59.9%	15,601	78.9%	8,476	63.4%	98,958	52.9%
ポーランド	203	12.5倍	1,910	6.1倍	221	156.0%	3,255	65.8%
ロシア	1,001	48.9%	13,322	73.7%	7,940	64.9%	87,551	53.0%
北米	9,037	151.7%	87,925	128.0%	24,969	99.3%	346,787	91.8%
カナダ	143	2.5倍	1,167	133.5%	3,507	69.7%	83,456	107.5%
アメリカ合衆国	8,893	150.8%	86,758	127.9%	21,462	106.7%	263,201	87.6%
中南米	6,158	3.1倍	52,246	193.6%	26,115	104.2%	194,213	101.2%
メキシコ	238	2.0倍	2,041	97.2%	70	2.7%	16,989	69.6%
パナマ	4,046	2,497倍	35,123	3.6倍	-	-	4	76.7%
ボリビア	1	45.1%	37	76.2%	2,881	72.9%	18,499	50.9%
チリ	966	129.7%	5,321	128.3%	3,558	178.9%	23,801	110.4%
ブラジル	773	77.4%	8,633	88.8%	18,434	138.4%	118,824	146.7%
アフリカ	355	178.2%	2,399	37.8%	166	3.9倍	15,397	4.2倍
南アフリカ共和国	99	3.6倍	494	196.0%	2	全増	14,262	11.0倍
大洋州	111	3.8%	14,506	130.3%	43,262	83.3%	397,652	90.4%
オーストラリア	102	6.1倍	2,477	131.9%	42,815	84.8%	388,529	91.9%
ニュージーランド	9	76.0%	119	63.1%	448	52.0%	5,956	80.7%



## 【参考】

### 1. 統計地域

本資料における貿易額は、函館税関が管轄する1道3県(北海道・青森県・岩手県・秋田県)に蔵置された貨物の通関額です。

### 2. 統計計上の時期

輸出は当該貨物の積載する船舶又は航空機が出港する日、輸入は当該貨物の輸入許可(承認)の日となります。

### 3. 価額(輸出入額)

輸出はFOB価格、輸入はCIF価格を用いています。

※資料中の符号につきましては、以下のとおりです。

- (1) 「-」は、実績が皆無であるもの
- (2) 「0」は、表中の計上単位に満たないもの
- (3) 「空欄」は、単位が設定されていないもの又は複数の単位が混在し集計出来ないもの
- (4) 「殆全増」は、10,000倍以上であることを表す

### 4. 伸率

伸率とは、前年同月からの輸出(入)額の増加(減少)比率を示すものです。

$$\text{伸率(\%)} = \frac{\text{当月の輸出(入)額} - \text{前年同月の輸出(入)額}}{\text{前年同月の輸出(入)額}} \times 100$$

### 5. 寄与度

寄与度とは、全体の伸率に対し、各品目がどの程度貢献(寄与)したかを示すものです。

$$\text{寄与度(\%)} = \frac{\text{品目毎の当月輸出(入)額} - \text{品目毎の前年同月輸出(入)額}}{\text{前年同月の輸出(入)総額}} \times 100$$

### 6. 掲載品目について

掲載品目は、いくつかの統計番号(9桁)をまとめたもので、主要商品として貿易統計の発表の際などに使用している「概況品」に基づいています。

### 7. 「再輸出品」「再輸入品」について

「再輸出品」とは、本邦から輸出する外国産貨物をいい、「再輸入品」とは、本邦に輸入する内国産貨物をいいます。

### 8. 地域経済圏

- ・ASEANの貿易額は加盟国10カ国の実績です。
- ・EUの貿易額は加盟国27カ国の実績です。

### 9. 貿易統計資料の閲覧

函館税関ホームページ内の「貿易統計」では、下記貿易統計資料を掲載しております。

- ・貿易統計発表資料(管内 / 北海道 / 北東北 / 函館港)
- ・トピックス(特集記事)
- ・その他の参考資料

また、財務省貿易統計ホームページでは、以下の貿易統計資料の検索・閲覧が可能です。

- ・財務省が発表する貿易統計資料、その他参考資料
- ・各種貿易統計データの検索(国・品目・税関毎の貿易額、船舶・航空機統計、等)

函館税関ホームページ <https://www.customs.go.jp/hakodate/>  
財務省貿易統計ホームページ <https://www.customs.go.jp/toukei/info/>



### 《本資料に関する問い合わせ先・貿易統計資料の閲覧場所》

函館税関 調査部 調査統計課  
〒040-8561 函館市海岸町24番4号 函館港湾合同庁舎3階 Tel : 0138-40-4281(直通)

※本資料を他に転載等する場合には、「函館税関発表による」旨を必ず付記願います。