



# 令和5年1月分 管内外国貿易概況(速報)

《今月のポイント》

➤ **輸出 船舶、非鉄金属、鉄鋼くずなどが増加し、9ヵ月連続のプラス。**

再輸出品、織物用糸・繊維製品などが減少したものの、船舶、非鉄金属、鉄鋼くずなどが増加したことから、対前年同月比17.1%増の350億27百万円で、9ヵ月連続のプラスとなった。

➤ **輸入 石炭、原油・粗油、再輸入品などが増加し、23ヵ月連続のプラス。**

天然ガス・製造ガス、電気機器などが減少したものの、石炭、原油・粗油、再輸入品などが増加したことから、対前年同月比33.4%増の2,349億31百万円で、23ヵ月連続のプラスとなった。

➤ **総額 対前年同月比31.0%増で、23ヵ月連続のプラス。**

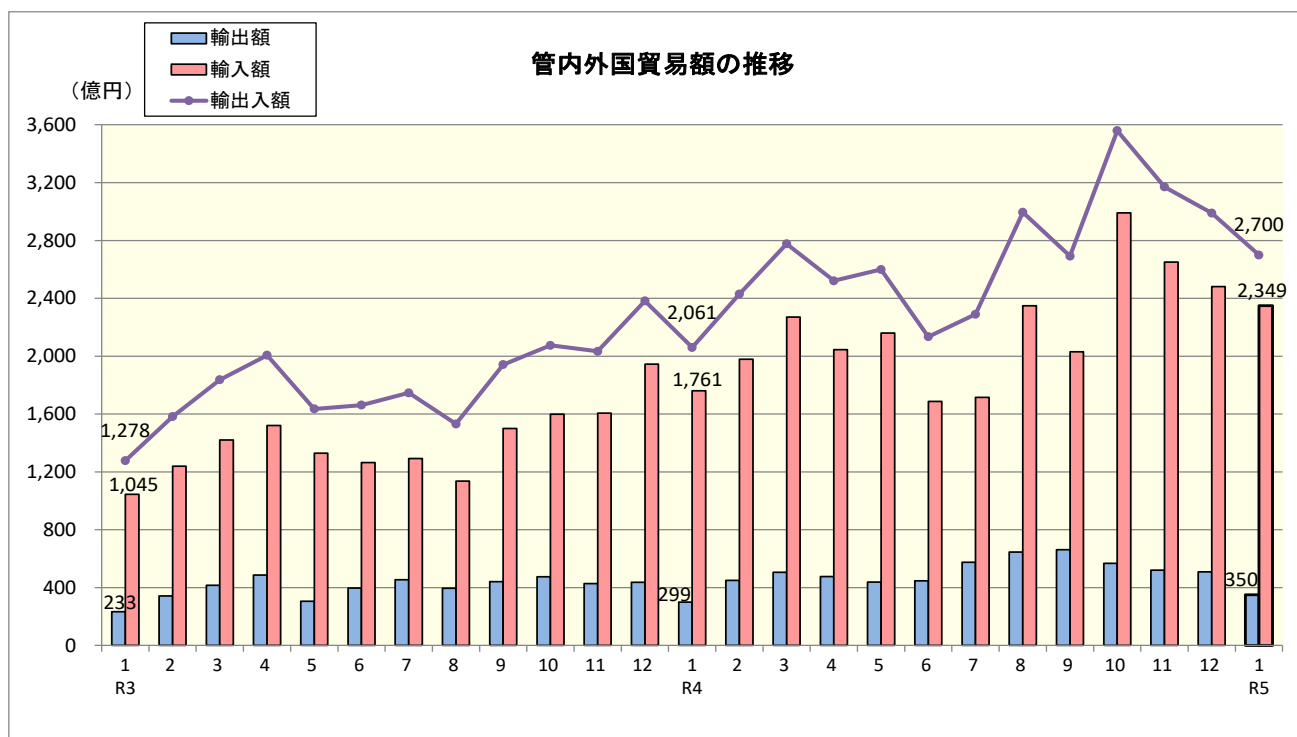
## 1. 貿易額

注：増減額は前年同月に対する増減額、▲はマイナス。

区 分		価 額	前年同月比	増減額	対全国構成比
管内	輸 出	350億27百万円	117.1%	51億 9百万円	0.5%
	輸 入	2,349億31百万円	133.4%	587億94百万円	2.3%
	輸出入合計	2,699億58百万円	131.0%	639億 4百万円	1.6%
	輸出入差引額	▲ 1,999億 4百万円	—	—	—
全 国	輸 出	6兆5,511億76百万円	103.5%	2,193億77百万円	
	輸 入	10兆 477億83百万円	117.8%	1兆5,165億48百万円	
	輸出入合計	16兆5,989億58百万円	111.7%	1兆7,359億25百万円	
	輸出入差引額	▲ 3兆4,966億 7百万円	—	—	—

税関長公示レート(平均値) 令和5年1月 132.08 円/ドル ( 令和4年1月 114.82 円/ドル と比較して 15.0%の円安 )

## 2. 貿易額の推移



### 3. 輸出

#### (1) 貿易額上位品目

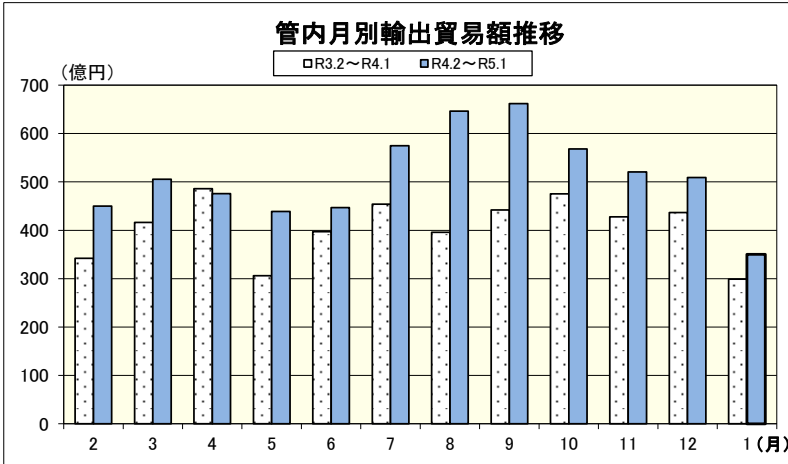
品目	価額	前年同月比 (増減の推移)	主な増減国
一般機械	48億5百万円	101.7% (4ヵ月連続増)	増 中国 減 ベトナム
鉄鋼	43億53百万円	95.1% (7ヵ月連続減)	増 米国 減 台湾
自動車の部分品	39億51百万円	122.0% (2ヵ月ぶり増)	増 米国 減 ハンガリー
鉄鋼くず	38億87百万円	141.2% (2ヵ月ぶり増)	増 バングラデシュ 減 台湾
非鉄金属	30億61百万円	2.2倍 (10ヵ月連続増)	増 ベルギー 減 台湾

#### (2) 増加額上位品目

品目	価額	前年同月比	増加額	寄与度
船舶	20億95百万円	全増	20億95百万円	7.0
非鉄金属	30億61百万円	2.2倍	16億90百万円	5.7
鉄鋼くず	38億87百万円	141.2%	11億34百万円	3.8

#### (3) 減少額上位品目

品目	価額	前年同月比	減少額	寄与度
再輸出品	7億91百万円	48.4%	8億43百万円	▲2.8
織物用糸・繊維製品	27百万円	4.2%	6億18百万円	▲2.1
魚介類・同調製品	28億68百万円	89.7%	3億29百万円	▲1.1



(単位: 百万円)

年月	価額	前年同月比	年月	価額	前年同月比
R3.2	34,228	86.7%	R4.2	45,000	131.5%
R3.3	41,625	110.0%	R4.3	50,546	121.4%
R3.4	48,612	156.4%	R4.4	47,587	97.9%
R3.5	30,614	98.2%	R4.5	43,877	143.3%
R3.6	39,721	131.2%	R4.6	44,702	112.5%
R3.7	45,423	156.3%	R4.7	57,493	126.6%
R3.8	39,569	115.3%	R4.8	64,614	163.3%
R3.9	44,184	121.7%	R4.9	66,176	149.8%
R3.10	47,538	123.1%	R4.10	56,808	119.5%
R3.11	42,783	121.4%	R4.11	52,052	121.7%
R3.12	43,687	128.3%	R4.12	50,903	116.5%
R4.1	29,918	128.5%	R5.1	35,027	117.1%

### 4. 輸入

#### (1) 貿易額上位品目

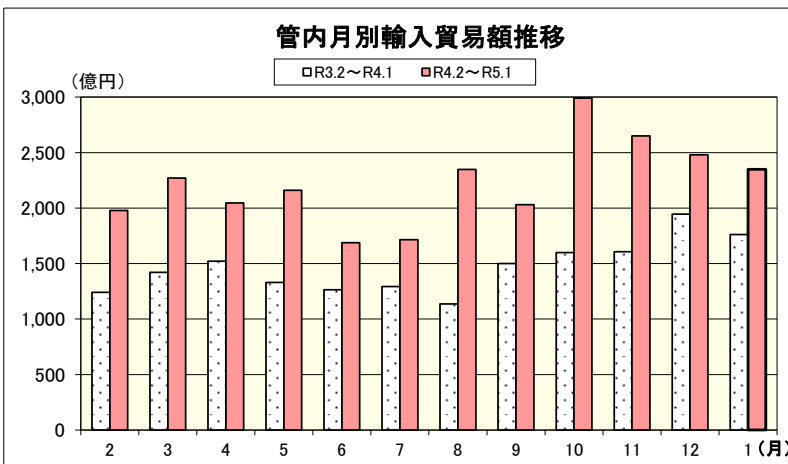
品目	価額	前年同月比 (増減の推移)	主な増減国
原油・粗油	525億65百万円	130.6% (6ヵ月連続増)	増 アラブ首長国連邦 減 カタール
石炭	507億59百万円	2.7倍 (23ヵ月連続増)	増 オーストラリア 減 ロシア
石油製品	201億96百万円	120.5% (6ヵ月連続増)	増 中国 減 韓国
天然ガス・製造ガス	168億95百万円	81.2% (11ヵ月ぶり減)	増 オーストラリア 減 マレーシア
飼料	120億88百万円	169.8% (7ヵ月連続増)	増 米国 減 アルゼンチン

#### (2) 増加額上位品目

品目	価額	前年同月比	増加額	寄与度
石炭	507億59百万円	2.7倍	319億82百万円	18.2
原油・粗油	525億65百万円	130.6%	123億27百万円	7.0
再輸入品	113億60百万円	20.6倍	108億9百万円	6.1

#### (3) 減少額上位品目

品目	価額	前年同月比	減少額	寄与度
天然ガス・製造ガス	168億95百万円	81.2%	39億6百万円	▲2.2
電気機器	27億38百万円	48.8%	28億68百万円	▲1.6
非鉄金属鉱	63億17百万円	73.8%	22億46百万円	▲1.3



(単位: 百万円)

年月	価額	前年同月比	年月	価額	前年同月比
R3.2	123,993	98.7%	R4.2	197,927	159.6%
R3.3	142,069	119.8%	R4.3	227,125	159.9%
R3.4	152,067	137.8%	R4.4	204,554	134.5%
R3.5	132,886	174.8%	R4.5	216,032	162.6%
R3.6	126,493	159.8%	R4.6	168,736	133.4%
R3.7	129,210	163.6%	R4.7	171,529	132.8%
R3.8	113,575	161.2%	R4.8	234,860	2.1倍
R3.9	149,998	194.6%	R4.9	203,081	135.4%
R3.10	159,942	157.7%	R4.10	299,114	187.0%
R3.11	160,576	160.8%	R4.11	265,000	165.0%
R3.12	194,543	173.5%	R4.12	248,067	127.5%
R4.1	176,137	168.6%	R5.1	234,931	133.4%

## 5. 管内署所別輸出入貿易額

(単位：百万円)

区分 署所名	輸 出						輸 入					
	1月分	前年 同月比	構成比	1月以降累計	前年 同期比	構成比	1月分	前年 同月比	構成比	1月以降累計	前年 同期比	構成比
<b>総 額</b>	<b>35,027</b>	<b>117.1%</b>	<b>100.0%</b>	<b>35,027</b>	<b>117.1%</b>	<b>100.0%</b>	<b>234,931</b>	<b>133.4%</b>	<b>100.0%</b>	<b>234,931</b>	<b>133.4%</b>	<b>100.0%</b>
函 館	618	195.0%	1.8%	618	195.0%	1.8%	3,898	2.4倍	1.7%	3,898	2.4倍	1.7%
室 蘭	3,731	84.9%	10.7%	3,731	84.9%	10.7%	22,686	3.5倍	9.7%	22,686	3.5倍	9.7%
苫小牧	10,282	94.5%	29.4%	10,282	94.5%	29.4%	109,666	133.9%	46.7%	109,666	133.9%	46.7%
小 樽	1,311	3.0倍	3.7%	1,311	3.0倍	3.7%	1,941	79.2%	0.8%	1,941	79.2%	0.8%
留 萌	-	-	-	-	-	-	-	-	-	-	-	-
札 幌	280	138.7%	0.8%	280	138.7%	0.8%	1,103	67.8%	0.5%	1,103	67.8%	0.5%
釧 路	838	157.2%	2.4%	838	157.2%	2.4%	15,113	190.2%	6.4%	15,113	190.2%	6.4%
根 室	9	5.9倍	0.0%	9	5.9倍	0.0%	1,076	146.6%	0.5%	1,076	146.6%	0.5%
稚 内	61	135倍	0.2%	61	135倍	0.2%	49	36.9%	0.0%	49	36.9%	0.0%
網 走	-	-	-	-	-	-	-	-	-	-	-	-
紋 別	23	全増	0.1%	23	全増	0.1%	-	-	-	-	-	-
千 歳	1,226	50.4%	3.5%	1,226	50.4%	3.5%	380	65.5%	0.2%	380	65.5%	0.2%
石 狩	2,862	2.2倍	8.2%	2,862	2.2倍	8.2%	15,111	67.2%	6.4%	15,111	67.2%	6.4%
十 勝	-	-	-	-	-	-	1,432	124.4%	0.6%	1,432	124.4%	0.6%
旭川空港	-	-	-	-	-	-	-	-	-	-	-	-
<b>北海道計</b>	<b>21,240</b>	<b>103.5%</b>	<b>60.6%</b>	<b>21,240</b>	<b>103.5%</b>	<b>60.6%</b>	<b>172,456</b>	<b>135.7%</b>	<b>73.4%</b>	<b>172,456</b>	<b>135.7%</b>	<b>73.4%</b>
青 森	352	44.8%	1.0%	352	44.8%	1.0%	5,177	149.4%	2.2%	5,177	149.4%	2.2%
八 戸	3,724	182.7%	10.6%	3,724	182.7%	10.6%	22,739	103.6%	9.7%	22,739	103.6%	9.7%
青森空港	-	-	-	-	-	-	-	-	-	-	-	-
宮 古	-	-	-	-	-	-	71	85.4%	0.0%	71	85.4%	0.0%
釜 石	1,691	174.7%	4.8%	1,691	174.7%	4.8%	878	109.8%	0.4%	878	109.8%	0.4%
大船渡	491	81.5%	1.4%	491	81.5%	1.4%	1,644	103.6%	0.7%	1,644	103.6%	0.7%
秋田船川	7,529	150.3%	21.5%	7,529	150.3%	21.5%	31,965	150.9%	13.6%	31,965	150.9%	13.6%
秋田空港	-	-	-	-	-	-	-	-	-	-	-	-
<b>北東北計</b>	<b>13,788</b>	<b>146.6%</b>	<b>39.4%</b>	<b>13,788</b>	<b>146.6%</b>	<b>39.4%</b>	<b>62,475</b>	<b>127.3%</b>	<b>26.6%</b>	<b>62,475</b>	<b>127.3%</b>	<b>26.6%</b>

## 6. 管内輸出品別表

区 分	数量 単位	令和5年1月分						1月以降累計			
		数 量	前年 同月比	価 額 (百万円)	前年 同月比	構 成 比	寄 与 度	数 量	前年 同期比	価 額 (百万円)	前年 同期比
<b>輸 出 総 額</b>				35,027	117.1%	100.0%	17.1			35,027	117.1%
食料品及び動物				3,621	85.6%	10.3%	-2.0			3,621	85.6%
魚介類及び同調製品	MT	3,671	78.7%	2,868	89.7%	8.2%	-1.1	3,671	78.7%	2,868	89.7%
さけ	MT	1,212	2.1倍	763	2.7倍	2.2%	1.6	1,212	2.1倍	763	2.7倍
甲殻類及び軟体動物	MT	801	60.8%	1,380	73.1%	3.9%	-1.7	801	60.8%	1,380	73.1%
魚介類の調製品	MT	33	58.9%	418	58.7%	1.2%	-1.0	33	58.9%	418	58.7%
果実及び野菜	MT	486	92.2%	190	77.1%	0.5%	-0.2	486	92.2%	190	77.1%
飲料及びたばこ				107	143.6%	0.3%	0.1			107	143.6%
原材料				4,646	130.8%	13.3%	3.7			4,646	130.8%
鉄鋼くず	MT	76,251	149.9%	3,887	141.2%	11.1%	3.8	76,251	149.9%	3,887	141.2%
鉱物性燃料				1,414	2.3倍	4.0%	2.7			1,414	2.3倍
石油製品				1,414	2.3倍	4.0%	2.7			1,414	2.3倍
動植物性油脂	MT	1,622	95.9%	504	169.9%	1.4%	0.7	1,622	95.9%	504	169.9%
化学製品				312	90.8%	0.9%	-0.1			312	90.8%
原料別製品				10,209	105.4%	29.1%	1.7			10,209	105.4%
紙及び板紙	MT	19,098	76.2%	2,101	98.7%	6.0%	-0.1	19,098	76.2%	2,101	98.7%
印刷・筆記・図画用紙	MT	3,512	90.2%	448	109.4%	1.3%	0.1	3,512	90.2%	448	109.4%
非金属鉱物製品				274	50.4%	0.8%	-0.9			274	50.4%
鉄鋼	MT	26,832	76.7%	4,353	95.1%	12.4%	-0.7	26,832	76.7%	4,353	95.1%
銑鉄	MT	2,009	64.2%	678	66.7%	1.9%	-1.1	2,009	64.2%	678	66.7%
鉄鋼の棒・形鋼及び線	MT	17,194	95.0%	3,149	122.9%	9.0%	2.0	17,194	95.0%	3,149	122.9%
鉄鋼のフラットロール製品	MT	348	3.4倍	173	150.4%	0.5%	0.2	348	3.4倍	173	150.4%
管及び管用継手	MT	36	-	9	29.7倍	0.0%	0.0	36	-	9	29.7倍
非鉄金属	MT	7,386	2.1倍	3,061	2.2倍	8.7%	5.7	7,386	2.1倍	3,061	2.2倍
亜鉛及び同合金	MT	7,114	2.1倍	2,974	2.2倍	8.5%	5.4	7,114	2.1倍	2,974	2.2倍
機械類及び輸送用機器				13,249	142.4%	37.8%	13.2			13,249	142.4%
一般機械				4,805	101.7%	13.7%	0.3			4,805	101.7%
原動機	MT	2,208	75.5%	692	73.7%	2.0%	-0.8	2,208	75.5%	692	73.7%
事務用機器				93	121.2%	0.3%	0.1			93	121.2%
建設用・鉱山用機械				51	10.1%	0.1%	-1.5			51	10.1%
ポンプ及び遠心分離機				1,226	105.7%	3.5%	0.2			1,226	105.7%
ベアリング及び同部分品	MT	45	100.0%	523	107.8%	1.5%	0.1	45	100.0%	523	107.8%
半導体等製造装置	MT	12	全増	205	全増	0.6%	0.7	12	全増	205	全増
電気機器				843	96.3%	2.4%	-0.1			843	96.3%
重電機器				423	98.1%	1.2%	-0.0			423	98.1%
電気回路等の機器				153	134.4%	0.4%	0.1			153	134.4%
半導体等電子部品				227	82.0%	0.6%	-0.2			227	82.0%
輸送用機器				7,601	2.1倍	21.7%	13.0			7,601	2.1倍
自動車	NO	1,400	2.0倍	1,548	3.3倍	4.4%	3.6	1,400	2.0倍	1,548	3.3倍
自動車の部分品	MT	2,949	97.6%	3,951	122.0%	11.3%	2.4	2,949	97.6%	3,951	122.0%
船舶	NO	1	全増	2,095	全増	6.0%	7.0	1	全増	2,095	全増
雑製品				175	92.1%	0.5%	-0.0			175	92.1%
特殊取扱品				791	48.4%	2.3%	-2.8			791	48.4%

## 7. 管内主要品別地域別表(輸出)

(単位：百万円)

区 分	令和 5 年 1 月 分															
	中 国		A S E A N		大 洋 州		米 国		中 南 米		西 欧		ロ シ ア		中 東	
	価 額	前 年 同 月 比	価 額	前 年 同 月 比	価 額	前 年 同 月 比	価 額	前 年 同 月 比	価 額	前 年 同 月 比	価 額	前 年 同 月 比	価 額	前 年 同 月 比	価 額	前 年 同 月 比
輸 出 総 額	6,468	142.3%	6,752	101.1%	43	80.0%	4,859	88.4%	3,135	2.7倍	2,664	117.2%	1,599	3.2倍	632	129.4%
食料品及び動物	1,104	143.0%	869	120.5%	11	31.9%	372	62.4%	-	-	275	34.2%	20	123.5%	10	149.9%
魚介類及び同調製品	986	161.9%	743	154.8%	6	23.5%	240	46.0%	-	-	239	32.1%	14	全増	-	-
さけ	220	4.4倍	543	2.3倍	-	-	-	-	-	-	-	-	-	-	-	-
甲殻類及び軟体動物	558	177.8%	57	4.2倍	-	全減	236	45.2%	-	-	239	32.1%	-	-	-	-
魚介類の調製品	96	61.5%	4	36.0%	-	-	-	-	-	-	-	-	-	-	-	-
果実及び野菜	59	68.3%	12	49.0%	-	-	46	186.8%	-	-	-	全減	-	全減	1	64.5%
飲料及びたばこ	58	5.4倍	24	77.3%	1	全増	-	-	-	-	16	94.3%	1	123.2%	-	-
原材料	504	176.1%	381	85.0%	5	全増	-	全減	-	-	-	全減	-	-	-	-
鉄鋼くず	174	全増	253	88.2%	-	-	-	-	-	-	-	-	-	-	-	-
鉱物性燃料	0	全増	-	-	-	-	-	-	-	-	-	-	6	2.6倍	-	-
石油製品	0	全増	-	-	-	-	-	-	-	-	-	-	6	4.4倍	-	-
動植物性油脂	-	-	85	126.7%	-	-	-	-	318	2.3倍	-	全減	-	-	-	-
化学製品	92	96.1%	118	82.1%	-	-	27	全増	-	-	24	179.4%	-	全減	0	全増
原料別製品	2,394	109.3%	4,156	120.7%	-	全減	1,013	98.4%	22	43.5%	1,218	2.3倍	0	1.3%	27	82.9%
紙及び板紙	351	83.6%	1,103	112.2%	-	全減	24	11.8%	-	-	173	123.1%	-	-	-	全減
印刷・筆記・図画用紙	107	158.1%	199	92.0%	-	-	24	全増	-	-	-	-	-	-	-	-
非金属鉱物製品	127	115.1%	69	38.2%	-	全減	2	2.2%	-	-	0	全増	-	全減	-	-
鉄鋼	1,258	91.1%	1,404	146.1%	-	-	971	2.0倍	-	全減	209	10.9倍	-	-	-	-
銑鉄	678	148.1%	-	-	-	-	-	-	-	-	-	-	-	-	-	-
鉄鋼の棒・形鋼及び線	472	101.6%	1,395	147.7%	-	-	946	197.7%	-	全減	209	10.9倍	-	-	-	-
鉄鋼のフラットロール製品	-	-	-	全減	-	-	24	全増	-	-	-	-	-	-	-	-
管及び管用継手	-	-	9	全増	-	-	-	-	-	-	-	-	-	-	-	-
非鉄金属	635	2.6倍	1,292	125.3%	-	-	-	-	-	-	812	全増	-	-	-	-
亜鉛及び同合金	604	2.5倍	1,285	124.7%	-	-	-	-	-	-	812	全増	-	-	-	-
機械類及び輸送用機器	2,138	186.8%	979	57.6%	20	全増	3,421	136.8%	2,789	2.9倍	764	96.2%	1,536	3.6倍	575	133.4%
一般機械	1,559	191.4%	691	57.2%	20	全増	554	155.8%	26	10.6%	652	83.2%	61	124.0%	324	134.5%
原動機	67	45.1%	327	60.2%	-	-	-	-	6	全増	-	全減	42	195.9%	245	114.6%
事務用機器	-	-	2	134.8%	-	-	47	176.6%	-	-	44	90.6%	-	-	-	-
建設用・鉱山用機械	-	-	19	6.3%	-	-	4	全増	-	-	3	全増	6	32.6%	4	38.4%
ポンプ及び遠心分離機	499	164.3%	5	7.2%	-	-	375	148.7%	17	12.8%	267	74.4%	-	全減	63	76.7倍
ベアリング及び同部分品	30	84.0%	73	170.4%	-	-	81	40.0倍	3	155.2%	284	80.3%	-	-	-	-
半導体等製造装置	205	全増	-	-	-	-	-	-	-	-	-	-	-	-	-	-
電気機器	395	135.5%	172	50.7%	-	-	118	94.5%	-	-	71	9.3倍	10	全増	1	165.8%
重電機器	193	87.1%	7	12.3%	-	-	118	94.5%	-	-	71	174倍	6	全増	0	145.8%
電気回路等の機器	122	2.3倍	26	147.1%	-	-	-	-	-	-	-	-	-	-	-	-
半導体等電子部品	80	4.6倍	120	51.0%	-	-	-	-	-	-	-	-	-	-	-	-
輸送用機器	184	4.8倍	115	76.0%	-	-	2,748	136.1%	2,763	3.8倍	42	13.2倍	1,464	3.9倍	250	131.8%
自動車	-	-	31	61.2%	-	-	-	-	2	全増	-	-	1,411	4.0倍	87	2.4倍
自動車の部分品	184	4.8倍	84	83.9%	-	-	2,748	136.1%	666	91.4%	42	13.2倍	52	2.8倍	163	106.3%
船舶	-	-	-	-	-	-	-	-	2,095	全増	-	-	-	-	-	-
雑製品	15	54.3%	44	129.3%	0	8.9%	24	169.5%	6	75.5%	59	88.4%	2	24.4%	-	-
特殊取扱品	163	8.8倍	95	108.0%	6	全増	3	0.2%	0	全増	308	7.0倍	34	176.6%	20	109.1%

## 8. 管内輸入品別表

区 分	数量 単位	令和5年1月分						1月以降累計			
		数 量	前年 同月比	価 額 (百万円)	前年 同月比	構 成 比	寄 与 度	数 量	前年 同期比	価 額 (百万円)	前年 同期比
<b>輸 入 総 額</b>				<b>234,931</b>	<b>133.4%</b>	<b>100.0%</b>	<b>33.4</b>			<b>234,931</b>	<b>133.4%</b>
食料品及び動物				35,757	114.1%	15.2%	2.5			35,757	114.1%
肉類及び同調製品	MT	2,335	85.8%	1,364	93.0%	0.6%	-0.1	2,335	85.8%	1,364	93.0%
魚介類及び同調製品	MT	7,327	82.1%	6,617	80.8%	2.8%	-0.9	7,327	82.1%	6,617	80.8%
魚介類	MT	6,207	79.5%	5,391	76.0%	2.3%	-1.0	6,207	79.5%	5,391	76.0%
さけ及びます	MT	1,359	93.0%	1,242	126.4%	0.5%	0.1	1,359	93.0%	1,242	126.4%
かに	MT	67	78.4%	77	14.2%	0.0%	-0.3	67	78.4%	77	14.2%
いか	MT	1,418	89.4%	655	110.1%	0.3%	0.0	1,418	89.4%	655	110.1%
魚介類の調製品	MT	1,120	100.4%	1,226	112.2%	0.5%	0.1	1,120	100.4%	1,226	112.2%
とうもろこし	MT	226,507	105.1%	10,932	132.7%	4.7%	1.5	226,507	105.1%	10,932	132.7%
果実及び野菜	MT	2,869	80.7%	824	121.8%	0.4%	0.1	2,869	80.7%	824	121.8%
飼料	MT	234,983	126.0%	12,088	169.8%	5.1%	2.8	234,983	126.0%	12,088	169.8%
植物性油かす	MT	169,865	144.0%	8,014	2.0倍	3.4%	2.3	169,865	144.0%	8,014	2.0倍
飲料及びたばこ				121	70.4%	0.1%	-0.0			121	70.4%
原材料				13,468	98.4%	5.7%	-0.1			13,468	98.4%
木材				1,398	50.5%	0.6%	-0.8			1,398	50.5%
製材				1,258	46.6%	0.5%	-0.8			1,258	46.6%
鉄鉱石	MT	-	-	-	-	-	-			-	-
非鉄金属鉱	MT	104,503	43.0%	6,317	73.8%	2.7%	-1.3	104,503	43.0%	6,317	73.8%
ニッケル鉱	MT	75,865	36.8%	1,037	53.9%	0.4%	-0.5	75,865	36.8%	1,037	53.9%
亜鉛鉱	MT	26,775	77.8%	3,561	68.5%	1.5%	-0.9	26,775	77.8%	3,561	68.5%
鉱物性燃料				140,993	145.9%	60.0%	25.2			140,993	145.9%
石炭	千MT	1,111	119.6%	50,759	2.7倍	21.6%	18.2	1,111	119.6%	50,759	2.7倍
原油及び粗油	千KL	689	100.5%	52,565	130.6%	22.4%	7.0	689	100.5%	52,565	130.6%
石油製品				20,196	120.5%	8.6%	1.9			20,196	120.5%
天然ガス及び製造ガス	千MT	186	62.9%	16,895	81.2%	7.2%	-2.2	186	62.9%	16,895	81.2%
動植物性油脂	MT	100	18.4%	27	16.6%	0.0%	-0.1	100	18.4%	27	16.6%
化学製品				9,128	158.2%	3.9%	1.9			9,128	158.2%
元素及び化合物				1,870	122.9%	0.8%	0.2			1,870	122.9%
肥料	MT	39,060	146.7%	4,757	197.0%	2.0%	1.3	39,060	146.7%	4,757	197.0%
原料別製品				12,404	93.0%	5.3%	-0.5			12,404	93.0%
ウッドチップ	MT	143,448	114.7%	3,775	157.1%	1.6%	0.8	143,448	114.7%	3,775	157.1%
鉄鋼	MT	5,171	135.7%	1,598	135.4%	0.7%	0.2	5,171	135.7%	1,598	135.4%
非鉄金属	MT	1,930	66.0%	792	75.1%	0.3%	-0.1	1,930	66.0%	792	75.1%
金属製品				1,305	46.5%	0.6%	-0.9			1,305	46.5%
機械類及び輸送用機器				8,224	71.0%	3.5%	-1.9			8,224	71.0%
一般機械				4,438	86.8%	1.9%	-0.4			4,438	86.8%
農業用機械				2,509	69.6%	1.1%	-0.6			2,509	69.6%
電気機器				2,738	48.8%	1.2%	-1.6			2,738	48.8%
半導体等電子部品				435	147.8%	0.2%	0.1			435	147.8%
雑製品				3,449	119.4%	1.5%	0.3			3,449	119.4%
家具	MT	2,402	98.1%	1,102	118.1%	0.5%	0.1	2,402	98.1%	1,102	118.1%
特殊取扱品				11,360	20.6倍	4.8%	6.1			11,360	20.6倍

# 9. 管内主要品別地域別表（輸入）

（単位：百万円）

区分	令和5年1月分															
	中国		ASEAN		大洋州		米国		中南米		西欧		ロシア		中東	
	価額	前年同月比	価額	前年同月比	価額	前年同月比	価額	前年同月比	価額	前年同月比	価額	前年同月比	価額	前年同月比	価額	前年同月比
輸入総額	17,610	126.8%	27,353	120.9%	51,339	2.3倍	17,522	110.8%	15,594	148.6%	8,917	66.7%	4,231	24.9%	58,467	144.3%
食料品及び動物	2,828	113.7%	3,133	138.4%	1,729	79.0%	7,266	71.1%	13,876	2.9倍	3,929	137.9%	1,867	38.9%	-	-
肉類及び同調製品	13	100.7%	303	2.0倍	441	97.2%	35	15.2%	278	105.7%	256	78.7%	-	-	-	-
魚介類及び同調製品	991	105.2%	414	76.1%	-	全減	1,085	3.2倍	894	151.8%	1,152	199.4%	1,867	38.9%	-	-
魚介類	417	170.7%	120	55.4%	-	全減	1,085	3.2倍	704	119.6%	987	189.1%	1,867	38.9%	-	-
さけ及びます	-	全減	-	-	-	-	399	3.4倍	464	96.8%	320	2.1倍	50	22.0%	-	-
かに	-	-	-	-	-	-	-	全減	-	-	-	-	47	15.9%	-	-
いか	347	173.6%	-	-	-	-	37	67.8%	199	4.4倍	29	全増	33	17.5%	-	-
魚介類の調製品	573	82.3%	294	89.9%	-	-	-	-	189	全増	164	3.0倍	0	全増	-	-
とうもろこし	-	-	-	-	-	全減	851	13.6%	10,082	5.7倍	-	全減	-	-	-	-
果実及び野菜	523	109.4%	18	105.4%	-	全減	89	102.0%	33	3.0倍	118	2.4倍	-	-	-	-
飼料	1,201	125.5%	2,190	162.6%	273	124.8%	4,657	4.7倍	2,567	121.7%	678	109.2%	-	-	-	-
植物油かす	7	3.5%	1,960	162.7%	-	-	3,418	46.6倍	2,567	122.6%	23	5.2倍	-	-	-	-
飲料及びたばこ	-	-	2	全増	-	-	4	48.1%	8	全増	24	25.3%	-	-	-	-
原材料	693	68.2%	1,313	70.0%	2,687	124.1%	5,790	4.4倍	346	10.3%	635	55.9%	1,411	102.9%	-	-
木材	272	187.3%	103	161.0%	-	全減	228	180.0%	4	56.1%	508	46.6%	29	6.4%	-	-
製材	272	187.3%	103	161.0%	-	全減	96	137.1%	4	56.1%	500	46.4%	29	6.4%	-	-
鉄鉱石	-	-	-	-	-	-	-	-	-	-	-	-	-	-	-	-
非鉄金属鉱	-	-	-	全減	2,642	123.0%	1,956	2.2倍	337	10.2%	-	-	1,382	150.8%	-	-
ニッケル鉱	-	-	-	全減	1,037	171.0%	-	-	-	-	-	-	-	-	-	-
亜鉛鉱	-	-	-	-	1,605	104.1%	1,956	2.2倍	-	全減	-	-	-	-	-	-
鉱物性燃料	4,423	198倍	15,583	130.0%	46,629	2.7倍	2,845	83.5%	-	-	13	112.0%	878	9.4%	58,014	144.2%
石炭	-	全減	10,072	全増	39,823	2.3倍	-	-	-	-	-	-	864	66.4%	-	-
原油及び粗油	-	-	-	-	-	-	-	-	-	-	-	-	-	-	52,565	130.6%
石油製品	4,089	477倍	5,348	2.0倍	-	-	-	-	-	-	8	148.8%	-	-	-	-
天然ガス及び製造ガス	-	-	-	全減	6,806	全増	2,845	83.5%	-	-	-	-	-	全減	5,449	全増
動植物性油脂	7	全増	12	59.0%	-	-	-	-	-	全減	-	-	-	全減	-	-
化学製品	2,263	111.5%	913	114.3%	26	4.7倍	373	3.6倍	495	33.5%	451	104.0%	-	全減	222	101.6%
元素及び化合物	745	117.8%	182	152.2%	-	-	54	3.5倍	440	133.3%	85	46.0%	-	全減	-	全減
肥料	913	101.6%	26	72.8%	-	-	-	全減	26	2.2%	105	130.2%	-	全減	19	33.2%
原料別製品	3,011	64.5%	4,698	114.6%	239	11.5倍	215	4.0倍	867	118.9%	704	45.1%	72	7.0%	231	6.6倍
ウッドチップ	1	2.3倍	2,136	121.2%	216	全増	-	-	668	105.8%	8	87.6%	-	-	-	-
鉄鋼	235	97.9%	222	6.2倍	-	-	2	25.3%	169	172.8%	70	3.7倍	-	全減	-	-
非鉄金属	59	36.9%	171	95.8%	-	-	134	189倍	-	-	2	7.2%	15	3.0%	231	6.6倍
金属製品	828	35.7%	179	110.1%	0	10.1%	32	2.8倍	-	-	74	44.7%	-	-	-	-
機械類及び輸送用機器	2,385	116.0%	600	125.6%	17	17.0倍	935	136.9%	2	13.7%	3,037	42.4%	-	全減	-	全減
一般機械	542	69.7%	135	127.6%	16	全増	369	3.7倍	1	5.2%	2,475	71.4%	-	-	-	全減
農業用機械	114	67.4%	-	-	13	全増	198	4.1倍	-	-	1,779	58.3%	-	-	-	-
電気機器	1,377	167.0%	377	115.4%	2	181.9%	413	76.6%	1	37.0%	382	10.9%	-	-	-	全減
半導体等電子部品	275	186.4%	152	126.2%	-	-	2	全増	-	-	2	12.2%	-	-	-	-
雑製品	1,934	120.9%	1,046	110.1%	11	2.8倍	91	5.1倍	1	全増	124	116.3%	3	14.7倍	1	128.0%
家具	657	121.9%	430	112.8%	-	-	3	2.7倍	-	-	4	2.2倍	-	-	-	-
特殊取扱品	65	6.6倍	54	33.6%	-	-	3	51.9%	-	-	1	14.7%	-	全減	-	-

10. 管内地域(国)別輸出入実績表

(単位：百万円)

区分 地域(国)名	輸 出				輸 入			
	令和5年1月分		1月以降累計		令和5年1月分		1月以降累計	
	価 額	前 年 同 月 比	価 額	前 年 同 期 比	価 額	前 年 同 月 比	価 額	前 年 同 期 比
<b>総 額</b>	<b>35,027</b>	<b>117.1%</b>	<b>35,027</b>	<b>117.1%</b>	<b>234,931</b>	<b>133.4%</b>	<b>234,931</b>	<b>133.4%</b>
アジア	22,026	112.2%	22,026	112.2%	70,946	130.8%	70,946	130.8%
大韓民国	5,232	123.1%	5,232	123.1%	24,292	148.4%	24,292	148.4%
中華人民共和国	6,468	142.3%	6,468	142.3%	17,610	126.8%	17,610	126.8%
台湾	694	32.9%	694	32.9%	523	142.0%	523	142.0%
香港	1,260	75.6%	1,260	75.6%	3	全増	3	全増
ベトナム	1,463	118.0%	1,463	118.0%	3,542	114.3%	3,542	114.3%
タイ	2,780	98.5%	2,780	98.5%	2,307	130.2%	2,307	130.2%
シンガポール	254	51.7%	254	51.7%	83	71.1%	83	71.1%
マレーシア	563	81.6%	563	81.6%	7,011	52.2%	7,011	52.2%
フィリピン	460	76.4%	460	76.4%	1,363	53.6%	1,363	53.6%
インドネシア	1,194	150.9%	1,194	150.9%	12,988	7.8倍	12,988	7.8倍
インド	595	176.8%	595	176.8%	696	118.0%	696	118.0%
(ASEAN)	6,752	101.1%	6,752	101.1%	27,353	120.9%	27,353	120.9%
中東	632	129.4%	632	129.4%	58,467	144.3%	58,467	144.3%
サウジアラビア	63	23.8倍	63	23.8倍	26,699	130.9%	26,699	130.9%
クウェート	-	-	-	-	6,985	124.8%	6,985	124.8%
カタール	6	全増	6	全増	6,028	55.2%	6,028	55.2%
アラブ首長国連邦	563	115.9%	563	115.9%	13,111	3.8倍	13,111	3.8倍
西欧	2,664	117.2%	2,664	117.2%	8,917	66.7%	8,917	66.7%
スウェーデン	256	11.9倍	256	11.9倍	280	53.9%	280	53.9%
英国	109	15.1倍	109	15.1倍	325	76.0%	325	76.0%
オランダ	326	40.0%	326	40.0%	761	74.8%	761	74.8%
フランス	151	83.0%	151	83.0%	935	90.2%	935	90.2%
ドイツ	325	65.5%	325	65.5%	1,968	71.7%	1,968	71.7%
イタリア	40	111.1%	40	111.1%	685	170.1%	685	170.1%
フィンランド	5	全増	5	全増	670	52.3%	670	52.3%
(EU)	2,526	104.6%	2,526	104.6%	8,128	61.4%	8,128	61.4%
中東欧・ロシア等	1,613	2.4倍	1,613	2.4倍	5,175	28.6%	5,175	28.6%
ポーランド	7	30.1%	7	30.1%	158	47.8%	158	47.8%
ロシア	1,599	3.2倍	1,599	3.2倍	4,231	24.9%	4,231	24.9%
北米	4,871	88.0%	4,871	88.0%	23,685	135.2%	23,685	135.2%
カナダ	11	27.9%	11	27.9%	6,139	3.6倍	6,139	3.6倍
アメリカ合衆国	4,859	88.4%	4,859	88.4%	17,522	110.8%	17,522	110.8%
中南米	3,135	2.7倍	3,135	2.7倍	15,594	148.6%	15,594	148.6%
メキシコ	4	2.0%	4	2.0%	113	4.0%	113	4.0%
パナマ	2,098	3,309倍	2,098	3,309倍	-	-	-	-
ボリビア	0	6.6%	0	6.6%	-	-	-	-
チリ	321	2.2倍	321	2.2倍	1,439	60.3%	1,439	60.3%
ブラジル	670	91.7%	670	91.7%	13,371	3.9倍	13,371	3.9倍
アフリカ	43	45.9%	43	45.9%	808	11.2倍	808	11.2倍
南アフリカ共和国	10	123.0%	10	123.0%	755	17.4倍	755	17.4倍
大洋州	43	80.0%	43	80.0%	51,339	2.3倍	51,339	2.3倍
オーストラリア	17	31.2%	17	31.2%	49,827	2.4倍	49,827	2.4倍
ニュージーランド	5	全増	5	全増	475	4.3倍	475	4.3倍



## 【参考】

### 1. 統計地域

本資料における貿易額は、函館税関が管轄する1道3県(北海道・青森県・岩手県・秋田県)に蔵置された貨物の通関額です。

### 2. 統計計上の時期

輸出は当該貨物の積載する船舶又は航空機が出港する日、輸入は当該貨物の輸入許可(承認)の日となります。

### 3. 価額(輸出入額)

輸出はFOB価格、輸入はCIF価格を用いています。

※資料中の符号につきましては、以下のとおりです。

- (1) 「-」は、実績が皆無であるもの
- (2) 「0」は、表中の計上単位に満たないもの
- (3) 「空欄」は、単位が設定されていないもの又は複数の単位が混在し集計出来ないもの
- (4) 「殆全増」は、10,000倍以上であることを表す

### 4. 伸率

伸率とは、前年同月からの輸出(入)額の増加(減少)比率を示すものです。

$$\text{伸率(\%)} = \frac{\text{当月の輸出(入)額} - \text{前年同月の輸出(入)額}}{\text{前年同月の輸出(入)額}} \times 100$$

### 5. 寄与度

寄与度とは、全体の伸率に対し、各品目がどの程度貢献(寄与)したかを示すものです。

$$\text{寄与度(\%)} = \frac{\text{品目毎の当月輸出(入)額} - \text{品目毎の前年同月輸出(入)額}}{\text{前年同月の輸出(入)総額}} \times 100$$

### 6. 掲載品目について

掲載品目は、いくつかの統計番号(9桁)をまとめたもので、主要商品として貿易統計の発表の際などに使用している「概況品」に基づいています。

### 7. 「再輸出品」「再輸入品」について

「再輸出品」とは、本邦から輸出する外国産貨物をいい、「再輸入品」とは、本邦に輸入する内国産貨物をいいます。

### 8. 地域経済圏

- ・ASEANの貿易額は加盟国10カ国の実績です。
- ・EUの貿易額は加盟国27カ国の実績です。

### 9. 貿易統計資料の閲覧

函館税関ホームページ内の「貿易統計」では、下記貿易統計資料を掲載しております。

- ・貿易統計発表資料(管内 / 北海道 / 北東北 / 函館港)
- ・トピックス(特集記事)
- ・その他の参考資料

また、財務省貿易統計ホームページでは、以下の貿易統計資料の検索・閲覧が可能です。

- ・財務省が発表する貿易統計資料、その他参考資料
- ・各種貿易統計データの検索(国・品目・税関毎の貿易額、船舶・航空機統計、等)

函館税関ホームページ <https://www.customs.go.jp/hakodate/>  
財務省貿易統計ホームページ <https://www.customs.go.jp/toukei/info/>



### 《本資料に関する問い合わせ先・貿易統計資料の閲覧場所》

函館税関 調査部 調査統計課  
〒040-8561 函館市海岸町24番4号 函館港湾合同庁舎3階 Tel : 0138-40-4281(直通)

※本資料を他に転載等する場合には、「函館税関発表による」旨を必ず付記願います。