

令和4年11月分 管内外国貿易概況(速報)



税関は今年で150周年

《今月のポイント》

➤ **輸出 一般機械、魚介類・同調製品、自動車などが増加し、7ヵ月連続のプラス。**

石油製品、鉄鋼などが減少したものの、一般機械、魚介類・同調製品、自動車などが増加したことから、対前年同月比21.7%増の520億50百万円で、7ヵ月連続のプラスとなった。

➤ **輸入 原油・粗油、石炭、石油製品などが増加し、21ヵ月連続のプラス。**

魚介類・同調製品、馬などが減少したものの、原油・粗油、石炭、石油製品などが増加したことから、対前年同月比64.9%増の2,647億30百万円で、21ヵ月連続のプラスとなった。

➤ **総額 対前年同月比55.8%増で、21ヵ月連続のプラス。**

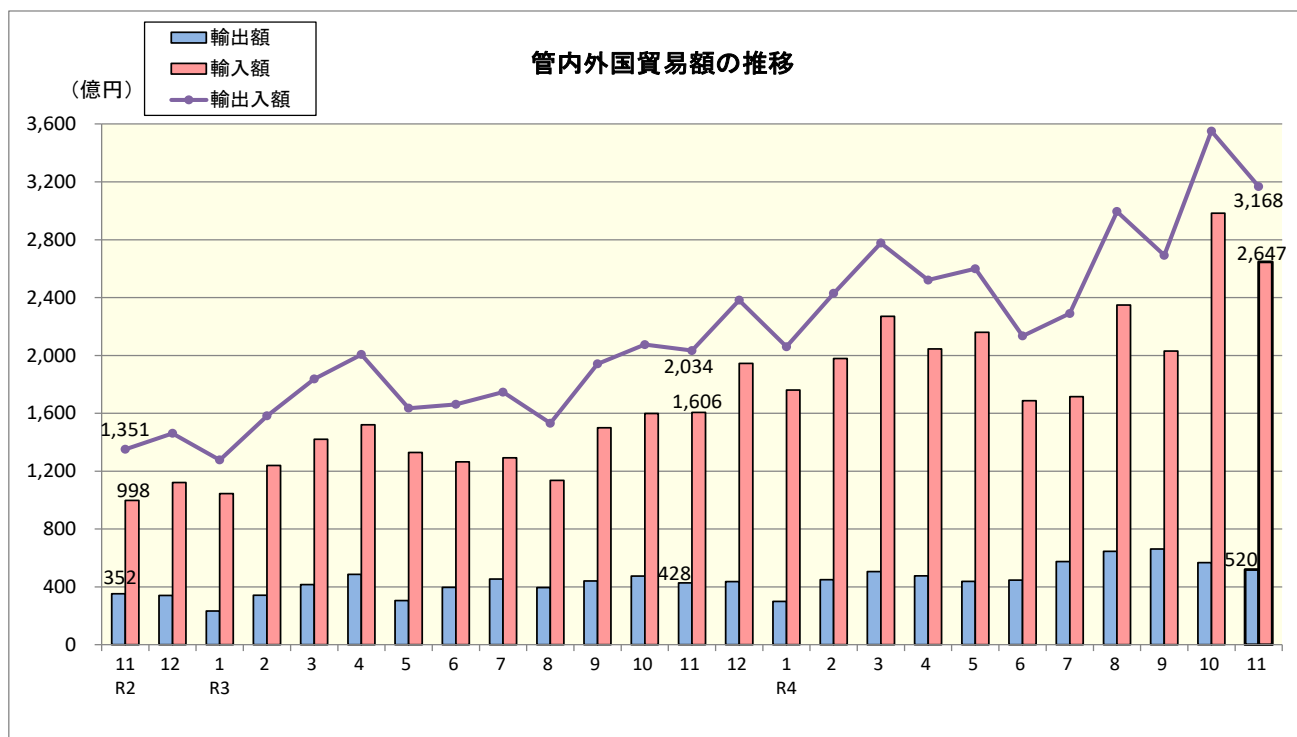
1. 貿易額

注: 増減額は前年同月に対する増減額、▲はマイナス。

区 分		価 額	前年同月比	増減額	対全国構成比
管内	輸 出	520億50百万円	121.7%	92億67百万円	0.6%
	輸 入	2,647億30百万円	164.9%	1,041億53百万円	2.4%
	輸出入合計	3,167億79百万円	155.8%	1,134億20百万円	1.6%
	輸出入差引額	▲ 2,126億80百万円	—	—	—
全 国	輸 出	8兆8,375億14百万円	120.0%	1兆4,705億51百万円	
	輸 入	10兆8,649億47百万円	130.3%	2兆5,244億27百万円	
	輸出入合計	19兆7,024億60百万円	125.4%	3兆9,949億77百万円	
	輸出入差引額	▲ 2兆 274億33百万円	—	—	—

税関長公示レート(平均値) 令和4年11月 146.43 円/ドル (令和3年11月 113.95 円/ドル と比較して 28.5%の円安)

2. 貿易額の推移



3. 輸出

(1) 貿易額上位品目

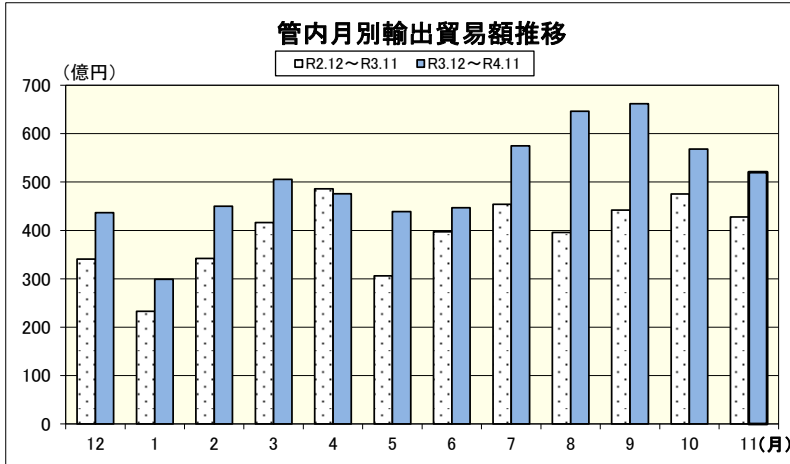
品目	価額	前年同月比（増減の推移）	主な増減国
一般機械	83億18百万円	152.2%（2ヵ月連続増）	増 中国 減 フィンランド
魚介類・同調製品	79億28百万円	147.6%（11ヵ月連続増）	増 中国 減 オランダ
鉄鋼	66億20百万円	82.8%（5ヵ月連続減）	増 韓国 減 台湾
自動車の部分品	40億91百万円	107.8%（13ヵ月連続増）	増 中国 減 米国
船舶	37億75百万円	133.5%（2ヵ月連続増）	増 パナマ 減 マーシャル

(2) 増加額上位品目

品目	価額	前年同月比	増加額	寄与度
一般機械	83億18百万円	152.2%	28億53百万円	6.7
魚介類・同調製品	79億28百万円	147.6%	25億56百万円	6.0
自動車	26億4百万円	9.0倍	23億16百万円	5.4

(3) 減少額上位品目

品目	価額	前年同月比	減少額	寄与度
石油製品	5百万円	0.2%	22億1百万円	▲5.1
鉄鋼	66億20百万円	82.8%	13億80百万円	▲3.2
織物用糸・繊維製品	4億79百万円	40.0%	7億19百万円	▲1.7



(単位: 百万円)

年月	価額	前年同月比	年月	価額	前年同月比
R2.12	34,057	78.4%	R3.12	43,687	128.3%
R3.1	23,289	63.7%	R4.1	29,918	128.5%
R3.2	34,228	86.7%	R4.2	45,000	131.5%
R3.3	41,625	110.0%	R4.3	50,546	121.4%
R3.4	48,612	156.4%	R4.4	47,587	97.9%
R3.5	30,614	98.2%	R4.5	43,877	143.3%
R3.6	39,721	131.2%	R4.6	44,702	112.5%
R3.7	45,423	156.3%	R4.7	57,493	126.6%
R3.8	39,569	115.3%	R4.8	64,614	163.3%
R3.9	44,184	121.7%	R4.9	66,176	149.8%
R3.10	47,538	123.1%	R4.10	56,808	119.5%
R3.11	42,783	121.4%	R4.11	52,050	121.7%

4. 輸入

(1) 貿易額上位品目

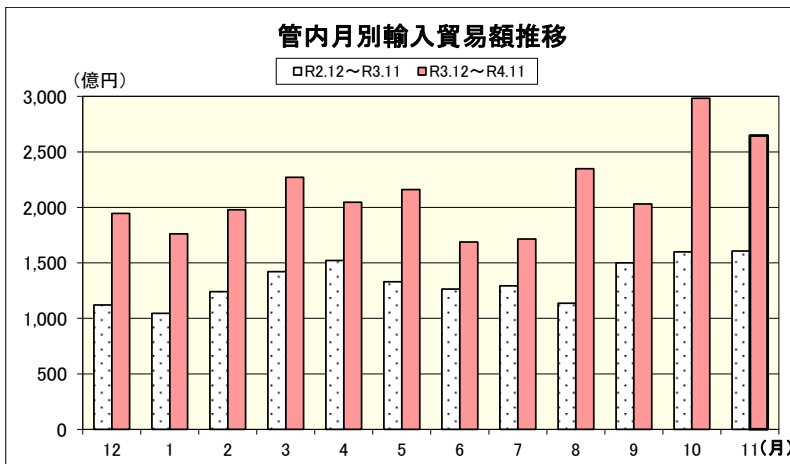
品目	価額	前年同月比（増減の推移）	主な増減国
原油・粗油	616億66百万円	4.2倍（4ヵ月連続増）	増 サウジアラビア 減 アラブ首長国連邦
石炭	469億92百万円	178.3%（21ヵ月連続増）	増 オーストラリア 減 ロシア
石油製品	205億77百万円	2.8倍（4ヵ月連続増）	増 中国 減 韓国
天然ガス・製造ガス	183億40百万円	145.0%（9ヵ月連続増）	増 オーストラリア 減 パプアニューギニア
とうもろこし	125億66百万円	156.1%（24ヵ月連続増）	増 ブラジル 減 米国

(2) 増加額上位品目

品目	価額	前年同月比	増加額	寄与度
原油・粗油	616億66百万円	4.2倍	468億73百万円	29.2
石炭	469億92百万円	178.3%	206億37百万円	12.9
石油製品	205億77百万円	2.8倍	132億23百万円	8.2

(3) 減少額上位品目

品目	価額	前年同月比	減少額	寄与度
魚介類・同調製品	125億27百万円	68.6%	57億42百万円	▲3.6
馬	23億98百万円	50.2%	23億75百万円	▲1.5
非鉄金属鉱	112億5百万円	87.8%	15億56百万円	▲1.0



(単位: 百万円)

年月	価額	前年同月比	年月	価額	前年同月比
R2.12	112,119	75.2%	R3.12	194,543	173.5%
R3.1	104,482	72.6%	R4.1	176,137	168.6%
R3.2	123,993	98.7%	R4.2	197,927	159.6%
R3.3	142,069	119.8%	R4.3	227,125	159.9%
R3.4	152,067	137.8%	R4.4	204,554	134.5%
R3.5	132,886	174.8%	R4.5	216,032	162.6%
R3.6	126,493	159.8%	R4.6	168,736	133.4%
R3.7	129,210	163.6%	R4.7	171,529	132.8%
R3.8	113,575	161.2%	R4.8	234,860	2.1倍
R3.9	149,998	194.6%	R4.9	203,081	135.4%
R3.10	159,942	157.7%	R4.10	298,323	186.5%
R3.11	160,576	160.8%	R4.11	264,730	164.9%

5. 管内署所別輸出入貿易額

(単位：百万円)

区分 署所名	輸 出						輸 入					
	11月分	前年 同月比	構成比	1月以降累計	前年 同期比	構成比	11月分	前年 同月比	構成比	1月以降累計	前年 同期比	構成比
総 額	52,050	121.7%	100.0%	558,769	127.7%	100.0%	264,730	164.9%	100.0%	2,363,033	158.0%	100.0%
函 館	3,835	128.5%	7.4%	18,317	109.7%	3.3%	1,774	76.0%	0.7%	18,902	126.6%	0.8%
室 蘭	5,436	98.2%	10.4%	56,589	100.0%	10.1%	9,832	122.4%	3.7%	101,631	142.8%	4.3%
苫小牧	16,654	107.5%	32.0%	231,148	170.2%	41.4%	128,646	196.1%	48.6%	1,056,073	159.4%	44.7%
小 樽	2,760	6.5倍	5.3%	16,509	2.4倍	3.0%	3,525	101.8%	1.3%	32,692	103.1%	1.4%
留 萌	-	-	-	-	全減	-	2,112	5.1倍	0.8%	12,880	2.5倍	0.5%
札 幌	548	141.7%	1.1%	3,377	120.3%	0.6%	1,845	73.7%	0.7%	20,833	137.8%	0.9%
釧 路	1,789	185.8%	3.4%	12,517	97.5%	2.2%	12,987	156.7%	4.9%	154,314	185.0%	6.5%
根 室	3	12.6%	0.0%	114	141.7%	0.0%	1,033	111.3%	0.4%	6,458	105.5%	0.3%
稚 内	-	全減	-	558	9.7%	0.1%	109	106.7%	0.0%	16,921	10.4倍	0.7%
網 走	-	-	-	-	-	-	-	全減	-	5,411	3.4倍	0.2%
紋 別	82	166.5%	0.2%	1,488	165.3%	0.3%	1,134	66.4%	0.4%	3,596	54.3%	0.2%
千 歳	1,397	96.3%	2.7%	18,036	96.4%	3.2%	403	38.2%	0.2%	6,428	107.2%	0.3%
石 狩	3,392	142.8%	6.5%	36,955	136.8%	6.6%	19,689	96.4%	7.4%	186,734	138.4%	7.9%
十 勝	-	-	-	-	全減	-	2,889	4.1倍	1.1%	25,472	164.9%	1.1%
旭川空港	-	-	-	-	-	-	-	-	-	-	-	-
北海道計	35,896	120.2%	69.0%	395,608	139.1%	70.8%	185,978	160.9%	70.3%	1,648,347	156.1%	69.8%
青 森	685	131.7%	1.3%	7,906	134.7%	1.4%	4,194	102.7%	1.6%	37,674	99.6%	1.6%
八 戸	5,441	101.7%	10.5%	54,621	85.7%	9.8%	26,316	130.1%	9.9%	286,472	169.3%	12.1%
青森空港	-	-	-	-	-	-	-	-	-	-	-	-
宮 古	-	-	-	16	0.4%	0.0%	50	108.6%	0.0%	491	86.5%	0.0%
釜 石	2,400	2.4倍	4.6%	22,213	2.5倍	4.0%	677	88.9%	0.3%	9,708	127.9%	0.4%
大船渡	716	106.0%	1.4%	7,300	100.1%	1.3%	3,361	4.3倍	1.3%	26,789	3.0倍	1.1%
秋田船川	6,912	128.4%	13.3%	71,105	111.8%	12.7%	44,152	2.3倍	16.7%	353,553	164.5%	15.0%
秋田空港	-	-	-	-	-	-	-	-	-	-	-	-
北東北計	16,154	125.1%	31.0%	163,160	106.5%	29.2%	78,751	175.2%	29.7%	714,686	162.8%	30.2%

6. 管内輸出品別表

区 分	数量 単位	令和4年11月分						1月以降累計			
		数量	前年 同月比	価額 (百万円)	前年 同月比	構成比	寄与度	数量	前年 同期比	価額 (百万円)	前年 同期比
輸 出 総 額				52,050	121.7%	100.0%	21.7			558,769	127.7%
食料品及び動物				9,863	143.2%	18.9%	7.0			98,461	128.3%
魚介類及び同調製品	MT	14,257	109.5%	7,928	147.6%	15.2%	6.0	168,108	107.0%	82,461	136.5%
さけ	MT	3,035	4.0倍	1,590	4.5倍	3.1%	2.9	9,446	171.7%	4,643	2.1倍
甲殻類及び軟体動物	MT	6,923	121.6%	4,684	131.2%	9.0%	2.6	106,610	108.0%	60,876	143.9%
魚介類の調製品	MT	132	89.2%	980	154.6%	1.9%	0.8	1,911	118.0%	10,002	104.0%
果実及び野菜	MT	7,246	6.8倍	873	2.1倍	1.7%	1.1	18,743	143.3%	4,353	122.6%
飲料及びたばこ				84	156.7%	0.2%	0.1			1,142	95.8%
原材料				4,382	165.6%	8.4%	4.1			52,081	109.6%
鉄鋼くず	MT	62,492	2.2倍	3,285	2.0倍	6.3%	3.9	702,314	96.4%	39,540	113.4%
鉱物性燃料				5	0.2%	0.0%	-5.1			8,890	93.8%
石油製品				5	0.2%	0.0%	-5.1			8,889	93.8%
動植物性油脂	MT	2,807	126.8%	874	2.3倍	1.7%	1.1	24,832	192.5%	6,089	3.4倍
化学製品				329	86.7%	0.6%	-0.1			4,570	100.2%
原料別製品				15,417	104.1%	29.6%	1.4			150,218	114.1%
紙及び板紙	MT	31,555	116.8%	3,412	159.1%	6.6%	3.0	362,357	114.4%	33,131	128.9%
印刷・筆記・図画用紙	MT	5,069	172.3%	689	2.2倍	1.3%	0.9	43,609	105.2%	5,225	125.8%
非金属鉱物製品				366	70.8%	0.7%	-0.4			4,924	84.3%
鉄鋼	MT	33,184	56.8%	6,620	82.8%	12.7%	-3.2	394,458	75.5%	68,907	95.4%
銑鉄	MT	4,355	39.7%	1,591	46.9%	3.1%	-4.2	45,474	48.5%	17,317	68.7%
鉄鋼の棒・形鋼及び線	MT	23,076	92.2%	4,437	146.4%	8.5%	3.3	219,072	76.7%	35,823	109.4%
鉄鋼のフラットロール製品	MT	472	2.8倍	249	3.0倍	0.5%	0.4	3,900	160.9%	2,826	2.8倍
管及び管用継手	MT	10	27.8%	3	49.5%	0.0%	-0.0	3,667	66.3%	4,254	85.4%
非鉄金属	MT	8,232	123.1%	3,643	148.1%	7.0%	2.8	65,266	101.3%	29,086	146.2%
亜鉛及び同合金	MT	8,074	125.2%	3,578	149.0%	6.9%	2.7	62,638	100.9%	28,569	146.2%
機械類及び輸送用機器				20,050	145.2%	38.5%	14.6			179,976	121.5%
一般機械				8,318	152.2%	16.0%	6.7			76,935	113.6%
原動機	MT	3,299	95.1%	1,202	101.1%	2.3%	0.0	38,565	90.9%	16,013	114.2%
事務用機器				98	5.8倍	0.2%	0.2			722	61.5%
建設用・鉱山用機械				1,051	6.5倍	2.0%	2.1			5,014	107.7%
ポンプ及び遠心分離機				1,595	195.5%	3.1%	1.8			14,939	111.3%
ベアリング及び同部分品	MT	57	90.5%	672	118.5%	1.3%	0.2	635	109.7%	6,364	110.9%
半導体等製造装置	MT	232	5.9倍	1,738	3.5倍	3.3%	2.9	1,789	152.4%	13,208	160.2%
電気機器				1,153	84.4%	2.2%	-0.5			13,717	106.2%
重電機器				505	73.1%	1.0%	-0.4			5,738	91.8%
電気回路等の機器				218	72.9%	0.4%	-0.2			2,928	2.2倍
半導体等電子部品				348	109.8%	0.7%	0.1			3,326	111.0%
輸送用機器				10,579	151.6%	20.3%	8.4			89,324	132.4%
自動車	NO	2,054	3.9倍	2,604	9.0倍	5.0%	5.4	13,661	152.3%	14,202	2.8倍
自動車の部分品	MT	3,590	97.7%	4,091	107.8%	7.9%	0.7	41,271	106.9%	54,598	145.2%
船舶	NO	1	50.0%	3,775	133.5%	7.3%	2.2	9	50.0%	20,110	82.7%
雑製品				325	148.1%	0.6%	0.2			2,799	120.1%
特殊取扱品				722	52.0%	1.4%	-1.6			54,542	3.9倍

7. 管内主要品別地域別表(輸出)

(単位：百万円)

区分	令和4年11月分															
	中国		ASEAN		大洋州		米国		中南米		西欧		ロシア		中東	
	価額	前年同月比	価額	前年同月比	価額	前年同月比	価額	前年同月比	価額	前年同月比	価額	前年同月比	価額	前年同月比	価額	前年同月比
輸出総額	13,939	135.6%	11,377	102.7%	20	0.7%	4,264	81.8%	5,425	5.3倍	2,490	89.4%	2,675	8.2倍	1,138	194.1%
食料品及び動物	5,011	143.8%	1,705	192.9%	-	全減	546	2.5倍	-	-	138	28.2%	58	150.9%	20	2.2倍
魚介類及び同調製品	4,739	149.3%	1,469	2.6倍	-	全減	459	3.1倍	-	-	84	20.1%	-	全減	2	全増
さけ	503	2.3倍	1,087	7.8倍	-	-	-	-	-	-	-	-	-	-	-	-
甲殻類及び軟体動物	3,451	141.4%	88	3.5倍	-	全減	459	3.1倍	-	-	84	20.1%	-	全減	1	全増
魚介類の調製品	430	173.6%	20	7.2倍	-	-	-	-	-	-	-	-	-	-	-	-
果実及び野菜	116	87.7%	34	92.0%	-	-	22	153.8%	-	-	-	全減	-	全減	-	-
飲料及びたばこ	30	190.5%	21	127.5%	0	全増	-	-	-	-	-	全減	12	48.2倍	-	-
原材料	462	133.6%	631	85.4%	6	全増	89	102.1%	-	-	-	全減	-	-	-	-
鉄鋼くず	-	-	478	116.7%	-	-	-	-	-	-	-	-	-	-	-	-
鉱物性燃料	0	全増	-	全減	-	-	-	-	-	-	-	-	5	3.8倍	-	-
石油製品	0	全増	-	全減	-	-	-	-	-	-	-	-	5	3.8倍	-	-
動植物性油脂	8	全増	69	44.1%	-	-	-	-	652	3.4倍	-	全減	1	全増	-	-
化学製品	121	182.1%	105	61.5%	-	-	-	全減	-	-	-	全減	7	全増	-	-
原料別製品	3,441	109.1%	6,458	136.6%	7	99.6%	617	34.2%	43	50.0%	902	104.6%	26	3.0倍	67	182.5%
紙及び板紙	828	125.7%	1,473	192.0%	5	152.3%	-	全減	-	-	393	4.6倍	-	-	-	全減
印刷・筆記・図画用紙	201	176.4%	366	4.4倍	5	全増	-	-	-	-	-	-	-	-	-	-
非金属鉱物製品	164	121.7%	111	62.2%	0	12.1%	-	全減	-	-	-	全減	7	4.8倍	-	-
鉄鋼	2,258	108.0%	1,648	116.4%	-	-	558	59.2%	-	全減	42	45.8%	-	-	-	-
鉄鉄	1,591	195.6%	-	-	-	-	-	-	-	-	-	-	-	-	-	-
鉄鋼の棒・形鋼及び線	534	104.5%	1,631	121.9%	-	-	558	59.2%	-	全減	42	69.6%	-	-	-	-
鉄鋼のフラットロール製品	-	-	14	2.6倍	-	-	-	-	-	-	-	全減	-	-	-	-
管及び管用継手	-	-	3	49.5%	-	-	-	-	-	-	-	-	-	-	-	-
非鉄金属	174	70.6%	2,569	128.2%	-	-	-	-	-	-	-	-	-	-	-	-
亜鉛及び同合金	174	75.5%	2,564	127.9%	-	-	-	-	-	-	-	-	-	-	-	-
機械類及び輸送用機器	4,439	159.2%	2,141	134.9%	2	0.1%	2,981	97.4%	4,723	6.3倍	1,351	109.2%	2,507	9.2倍	1,004	194.5%
一般機械	2,938	147.2%	1,729	153.9%	-	全減	800	155.5%	151	4.6倍	1,266	111.9%	81	151.0%	637	2.1倍
原動機	51	19.1%	752	120.6%	-	-	-	-	6	6.4倍	68	全増	60	148.5%	251	102.8%
事務用機器	-	-	3	147.5%	-	-	67	全増	-	-	29	189.2%	-	-	-	-
建設用・鉱山用機械	6	全増	453	9.0倍	-	-	-	-	2	全増	-	-	15	4.6倍	297	6.0倍
ポンプ及び遠心分離機	453	9.6倍	15	23.2%	-	-	573	156.4%	140	4.4倍	340	115.3%	-	全減	73	全増
ベアリング及び同部分品	74	103.8%	17	62.2倍	-	-	51	22.8倍	-	-	469	105.4%	-	-	-	-
半導体等製造装置	1,578	3.1倍	0	全増	-	-	-	-	-	-	-	-	-	-	-	-
電気機器	651	90.6%	228	83.6%	1	49.1%	106	175.9%	-	-	19	26.1%	6	121.3%	2	33.0%
重電機器	356	65.5%	21	91.9%	-	全減	106	175.9%	-	-	15	32.5%	0	5.8%	1	16.2%
電気回路等の機器	160	2.3倍	42	95.5%	-	-	-	-	-	-	4	全増	0	全増	-	-
半導体等電子部品	107	145.5%	161	79.2%	-	-	-	-	-	-	-	-	-	-	-	-
輸送用機器	850	11.4倍	185	96.8%	1	0.0%	2,075	83.5%	4,572	6.4倍	66	187.8%	2,420	11.3倍	365	181.5%
自動車	-	-	60	168.1%	-	-	-	-	2	全増	-	-	2,366	14.1倍	151	3.0倍
自動車の部分品	748	10.0倍	119	109.7%	1	105.3%	2,075	83.5%	795	111.5%	66	187.8%	53	2.0倍	213	141.1%
船舶	-	-	-	-	-	全減	-	-	3,775	全増	-	-	-	全減	-	-
雑製品	76	124.8%	67	129.3%	5	2.7倍	26	69.0%	5	全増	62	176.7%	9	2.6倍	-	-
特殊取扱品	350	96.3%	180	22.7%	-	全減	5	4.0倍	1	全増	36	25.4%	50	12.5倍	47	192.5%

8. 管内輸入品別表

区 分	数量 単位	令和4年11月分						1月以降累計			
		数量	前年 同月比	価 額 (百万円)	前年 同月比	構成比	寄与度	数量	前年 同期比	価 額 (百万円)	前年 同期比
輸 入 総 額				264,730	164.9%	100.0%	64.9			2,363,033	158.0%
食料品及び動物				45,228	100.9%	17.1%	0.2			429,946	135.6%
肉類及び同調製品	MT	3,155	108.5%	2,075	141.8%	0.8%	0.4	34,213	101.9%	22,021	135.2%
魚介類及び同調製品	MT	9,728	81.8%	12,527	68.6%	4.7%	-3.6	108,701	101.5%	97,471	113.1%
魚介類	MT	8,557	79.7%	11,082	64.0%	4.2%	-3.9	98,313	102.0%	85,790	110.9%
さけ及びます	MT	1,106	77.6%	1,206	114.1%	0.5%	0.1	12,584	128.1%	12,134	154.7%
かに	MT	486	136.5%	1,620	90.5%	0.6%	-0.1	3,391	100.6%	11,806	111.1%
いか	MT	2,621	112.7%	1,363	168.9%	0.5%	0.3	21,862	112.6%	9,083	131.8%
魚介類の調製品	MT	1,170	101.1%	1,446	152.5%	0.5%	0.3	10,385	97.4%	11,681	132.2%
とうもろこし	MT	243,110	113.2%	12,566	156.1%	4.7%	2.8	2,606,188	100.7%	129,483	147.5%
果実及び野菜	MT	3,139	82.0%	974	130.2%	0.4%	0.1	41,953	93.2%	9,929	121.0%
飼料	MT	217,702	99.9%	10,583	122.4%	4.0%	1.2	2,155,716	101.7%	102,916	134.9%
植物性油かす	MT	155,117	91.7%	6,589	104.1%	2.5%	0.2	1,401,719	99.3%	61,576	129.1%
飲料及びたばこ				414	86.4%	0.2%	-0.0			2,958	111.0%
原材料				17,259	84.0%	6.5%	-2.0			222,837	125.4%
木材				2,308	87.2%	0.9%	-0.2			39,796	178.1%
製材				2,189	83.4%	0.8%	-0.3			36,524	177.7%
鉄鉱石	MT	-	-	-	-	-	-	247,150	104.0%	4,712	100.3%
非鉄金属鉱	MT	81,079	28.9%	11,205	87.8%	4.2%	-1.0	2,138,186	89.0%	135,776	140.4%
ニッケル鉱	MT	23,711	11.0%	301	14.5%	0.1%	-1.1	1,538,955	82.8%	18,790	113.9%
亜鉛鉱	MT	50,372	114.2%	8,810	127.4%	3.3%	1.2	540,665	108.3%	94,305	143.7%
鉱物性燃料				147,637	2.4倍	55.8%	53.8			1,148,719	191.0%
石炭	千MT	885	69.0%	46,992	178.3%	17.8%	12.9	10,713	80.8%	394,227	2.2倍
原油及び粗油	千KL	672	2.5倍	61,666	4.2倍	23.3%	29.2	5,610	95.6%	452,192	168.3%
石油製品				20,577	2.8倍	7.8%	8.2			127,337	2.4倍
天然ガス及び製造ガス	千MT	169	121.9%	18,340	145.0%	6.9%	3.5	1,866	116.4%	173,755	181.2%
動植物性油脂	MT	370	54.3%	144	82.7%	0.1%	-0.0	8,538	92.1%	3,328	156.6%
化学製品				12,076	198.9%	4.6%	3.7			111,540	169.4%
元素及び化合物				2,141	170.6%	0.8%	0.6			21,157	132.2%
肥料	MT	50,744	157.3%	7,303	3.5倍	2.8%	3.3	517,990	99.1%	62,361	2.2倍
原料別製品				16,861	117.3%	6.4%	1.5			184,853	147.0%
ウッドチップ	MT	101,823	70.1%	3,057	105.9%	1.2%	0.1	1,178,887	85.6%	29,442	110.4%
鉄鋼	MT	5,511	50.6%	2,936	102.5%	1.1%	0.0	74,654	100.4%	26,797	2.0倍
非鉄金属	MT	2,698	85.5%	1,433	136.4%	0.5%	0.2	27,738	96.4%	11,382	136.6%
金属製品				2,430	136.8%	0.9%	0.4			36,489	162.0%
機械類及び輸送用機器				11,723	172.1%	4.4%	3.1			169,810	123.0%
一般機械				5,099	141.3%	1.9%	0.9			61,369	104.5%
農業用機械				3,049	131.1%	1.2%	0.5			41,782	119.7%
電気機器				5,870	2.7倍	2.2%	2.3			80,642	157.4%
半導体等電子部品				987	2.0倍	0.4%	0.3			9,589	138.4%
雑製品				4,663	129.0%	1.8%	0.7			42,233	119.8%
家具	MT	2,176	106.7%	1,263	132.0%	0.5%	0.2	24,690	98.9%	12,344	126.3%
特殊取扱品				8,726	3.6倍	3.3%	3.9			46,809	159.0%

9. 管内主要品別地域別表（輸入）

（単位：百万円）

区分	令和4年11月分															
	中国		ASEAN		大洋州		米 国		中南米		西 欧		ロ シ ア		中 東	
	価 額	前 年 同 月 比	価 額	前 年 同 月 比	価 額	前 年 同 月 比	価 額	前 年 同 月 比	価 額	前 年 同 月 比	価 額	前 年 同 月 比	価 額	前 年 同 月 比	価 額	前 年 同 月 比
輸 入 総 額	29,102	2.3倍	22,552	173.4%	52,801	175.0%	21,294	87.9%	20,644	147.9%	10,457	100.1%	9,800	42.6%	68,199	4.6倍
食料品及び動物	3,419	144.4%	4,368	167.1%	3,440	2.7倍	9,710	100.8%	13,565	151.1%	2,835	63.2%	5,847	41.7%	-	-
肉類及び同調製品	91	83.0%	366	136.0%	785	2.1倍	170	175.7%	483	2.4倍	168	42.9%	-	-	-	-
魚介類及び同調製品	1,600	181.5%	603	134.2%	-	全減	2,403	181.6%	994	138.0%	250	91.8%	5,841	41.7%	-	-
魚介類	686	2.5倍	259	114.2%	-	全減	2,403	181.6%	856	133.1%	225	82.8%	5,824	41.5%	-	-
さけ及びます	-	-	-	-	-	-	577	2.8倍	358	163.4%	64	48.9%	169	33.7%	-	-
かに	-	-	-	-	-	-	-	全減	-	-	-	全減	1,480	89.6%	-	-
いか	583	3.5倍	-	全減	-	-	19	46.3%	299	176.5%	-	-	142	44.8%	-	-
魚介類の調製品	914	150.6%	345	154.6%	-	-	-	-	138	179.1%	25	全増	17	全増	-	-
とうもろこし	-	-	-	-	-	-	1,014	29.4%	11,552	2.5倍	-	-	-	-	-	-
果実及び野菜	572	119.1%	90	134.4%	1	33.3%	152	2.2倍	-	全減	43	65.8%	6	全増	-	-
飼料	1,029	129.5%	3,034	196.5%	359	147.5%	4,805	2.4倍	536	15.6%	225	2.4倍	-	-	-	-
植物性油かす	4	1.9%	2,759	198.0%	-	-	3,249	3.0倍	521	15.2%	3	29.8%	-	-	-	-
飲料及びたばこ	-	全減	3	全増	-	-	36	3.3倍	4	6.7%	270	87.9%	-	-	-	-
原材料	1,342	2.8倍	435	18.1%	1,893	83.8%	3,342	40.0%	6,349	186.0%	1,255	99.7%	911	196.0%	-	-
木材	283	134.6%	180	3.6倍	-	-	187	130.1%	-	-	1,207	109.5%	60	13.0%	-	-
製材	283	134.3%	104	2.1倍	-	-	144	119.4%	-	-	1,207	109.5%	60	13.0%	-	-
鉄鉱石	-	-	-	-	-	-	-	-	-	-	-	-	-	-	-	-
非鉄金属鉱	-	-	-	全減	1,870	107.4%	2,202	38.2%	6,282	189.1%	-	全減	851	全増	-	-
ニッケル鉱	-	-	-	全減	301	146.5%	-	-	-	-	-	-	-	-	-	-
亜鉛鉱	-	-	-	-	1,569	102.1%	1,387	53.9%	5,854	2.1倍	-	-	-	-	-	-
鉱物性燃料	10,266	197倍	8,062	殆全増	47,047	177.1%	5,564	117.4%	-	-	34	144.8%	1,855	24.3%	68,072	4.6倍
石炭	37	全増	4,386	全増	38,983	194.1%	1,731	2.5倍	-	-	-	-	1,855	33.3%	-	-
原油及び粗油	-	-	-	-	-	-	-	-	-	-	-	-	-	-	61,666	4.2倍
石油製品	10,225	950倍	3,675	全増	-	-	50	7.3倍	-	-	29	141.0%	-	-	-	-
天然ガス及び製造ガス	-	-	-	-	8,064	124.4%	3,783	93.9%	-	-	-	-	-	全減	6,406	全増
動植物性油脂	-	-	28	48.5%	0	全増	-	-	110	114.9%	5	29.5%	-	-	-	-
化学製品	4,470	183.7%	1,132	108.3%	6	92.2%	414	131.1%	505	4.1倍	407	68.3%	-	全減	69	96.6%
元素及び化合物	816	150.7%	346	163.1%	-	-	43	138.4%	471	391倍	125	48.9%	-	-	6	全増
肥料	2,782	3.3倍	86	2.7倍	-	-	8	133.6%	-	全減	157	2.8倍	-	全減	15	40.6%
原料別製品	4,383	129.9%	5,956	121.0%	393	10.0倍	715	4.0倍	39	3.1%	1,297	118.3%	1,184	2.4倍	56	58.2%
ウッドチップ	1	全増	2,296	138.9%	370	全増	-	-	-	全減	10	159.9%	-	-	-	-
鉄鋼	117	53.6%	252	76.2%	-	-	4	130.0%	-	全減	49	120.0%	1,092	4.7倍	-	-
非鉄金属	458	197.6%	152	76.8%	-	-	441	5.7倍	-	-	20	10.3倍	73	37.4%	56	58.2%
金属製品	1,572	136.2%	272	143.5%	5	43.1%	202	6.1倍	-	-	135	58.6%	-	-	-	-
機械類及び輸送用機器	2,895	141.2%	712	129.9%	5	95.7%	1,378	152.6%	72	4.2倍	4,146	159.9%	-	-	1	10.8%
一般機械	754	124.9%	121	125.3%	1	45.4%	508	2.0倍	70	4.1倍	3,044	136.4%	-	-	-	全減
農業用機械	25	7.3%	2	38.8%	-	-	182	2.1倍	17	99.5%	2,574	143.7%	-	-	-	全減
電気機器	1,901	150.5%	458	114.9%	4	130.5%	783	5.6倍	1	全増	938	5.0倍	-	-	1	11.1%
半導体等電子部品	760	2.8倍	217	100.0%	-	-	2	全増	-	-	5	75.7%	-	-	-	-
雑製品	2,233	126.7%	1,813	135.7%	16	114.9%	132	191.7%	-	-	198	2.8倍	3	全増	2	25.5%
家具	693	119.0%	548	174.0%	-	-	1	全増	-	-	9	42.1%	-	-	-	-
特殊取扱品	93	4.9倍	43	49.3%	-	-	1	31.0%	-	全減	9	全増	0	0.1%	-	-

10. 管内地域(国)別輸出入実績表

(単位：百万円)

区分 地域(国)名	輸 出				輸 入			
	令和4年11月分		1月以降累計		令和4年11月分		1月以降累計	
	価額	前年 同月比	価額	前年 同期比	価額	前年 同月比	価額	前年 同期比
総 額	52,050	121.7%	558,769	127.7%	264,730	164.9%	2,363,033	158.0%
アジア	35,542	120.3%	399,421	128.7%	73,239	187.8%	673,214	165.0%
大韓民国	4,145	171.7%	50,682	130.8%	19,080	159.3%	178,175	192.1%
中華人民共和国	13,939	135.6%	183,015	150.1%	29,102	2.3倍	225,617	144.8%
台湾	2,460	67.8%	29,252	113.3%	1,275	2.1倍	10,374	145.0%
香港	1,077	140.0%	11,435	84.7%	13	25.5倍	44	3.1倍
ベトナム	3,183	140.4%	25,411	94.3%	4,688	2.1倍	35,911	147.9%
タイ	4,658	135.7%	44,551	127.0%	2,336	83.1%	27,062	122.2%
シンガポール	236	7.7%	4,876	62.5%	135	72.7%	1,627	26.9%
マレーシア	928	129.9%	12,206	140.0%	6,065	2.7倍	81,728	3.8倍
フィリピン	928	187.4%	10,126	149.1%	2,121	55.6%	27,705	100.1%
インドネシア	1,377	135.1%	11,513	91.5%	7,174	4.4倍	73,294	183.3%
インド	1,129	86.6%	5,988	101.9%	685	95.5%	7,241	144.9%
(ASEAN)	11,377	102.7%	109,266	110.8%	22,552	173.4%	248,096	171.2%
中東	1,138	194.1%	9,857	137.6%	68,199	4.6倍	471,281	165.8%
サウジアラビア	269	全増	3,068	167.6%	42,549	62.3倍	248,132	2.6倍
クウェート	-	-	-	全減	15,099	175.0%	65,416	180.9%
カタール	17	全増	27	4.6倍	22	23.5%	45,813	100.3%
アラブ首長国連邦	829	141.3%	6,674	127.2%	4,115	74.1%	96,103	90.4%
西欧	2,490	89.4%	29,666	131.0%	10,457	100.1%	134,054	123.1%
スウェーデン	116	125.1%	1,266	79.0%	497	78.7%	8,261	2.3倍
英国	-	全減	127	101.5%	1,204	97.3%	6,210	95.6%
オランダ	782	122.0%	9,509	173.9%	395	76.1%	5,193	26.6%
フランス	177	95.5%	2,137	124.1%	1,256	182.7%	12,098	108.7%
ドイツ	608	88.7%	6,654	100.4%	2,609	117.1%	32,231	135.8%
イタリア	83	118.4%	855	81.1%	492	94.6%	9,973	128.8%
フィンランド	-	全減	25	43.0%	1,407	2.1倍	19,393	190.4%
(EU)	2,538	86.5%	30,362	125.7%	9,375	100.2%	135,224	127.8%
中東欧・ロシア等	2,723	5.4倍	17,715	190.2%	11,735	46.9%	172,105	125.2%
ポーランド	20	113.3%	296	153.5%	260	157.8%	4,802	149.9%
ロシア	2,675	8.2倍	16,058	2.2倍	9,800	42.6%	151,101	120.1%
北米	4,467	85.0%	62,725	119.9%	27,191	101.3%	353,244	144.4%
カナダ	202	4.9倍	818	188.6%	5,898	2.2倍	72,566	2.2倍
アメリカ合衆国	4,264	81.8%	61,907	119.3%	21,294	87.9%	280,647	132.8%
中南米	5,425	5.3倍	25,002	114.7%	20,644	147.9%	169,002	153.2%
メキシコ	111	157.8%	1,981	141.2%	1,941	2.3倍	22,968	178.1%
パナマ	3,778	119倍	9,729	71.8%	-	-	5	全増
ボリビア	6	123.3%	46	113.9%	4,046	2.0倍	33,342	116.3%
チリ	661	3.5倍	3,404	5.5倍	413	25.9%	19,481	162.1%
ブラジル	805	113.2%	8,719	149.9%	12,857	155.8%	67,655	163.8%
アフリカ	246	139.2%	6,142	138.4%	462	2.8倍	4,317	182.8%
南アフリカ共和国	14	66.0%	224	2.1倍	379	32.0倍	1,290	83.3%
大洋州	20	0.7%	8,241	85.3%	52,801	175.0%	385,817	193.5%
オーストラリア	9	20.0%	1,861	107.2%	51,691	2.3倍	370,290	2.0倍
ニュージーランド	11	36.2%	177	131.7%	808	99.4%	6,425	100.0%

【参考】

1. 統計地域

本資料における貿易額は、函館税関が管轄する1道3県(北海道・青森県・岩手県・秋田県)に蔵置された貨物の通関額です。

2. 統計計上の時期

輸出は当該貨物の積載する船舶又は航空機が出港する日、輸入は当該貨物の輸入許可(承認)の日となります。

3. 価額(輸出入額)

輸出はFOB価格、輸入はCIF価格を用いています。

※資料中の符号につきましては、以下のとおりです。

- (1) 「-」は、実績が皆無であるもの
- (2) 「0」は、表中の計上単位に満たないもの
- (3) 「空欄」は、単位が設定されていないもの又は複数の単位が混在し集計出来ないもの
- (4) 「殆全増」は、10,000倍以上であることを表す

4. 伸率

伸率とは、前年同月からの輸出(入)額の増加(減少)比率を示すものです。

$$\text{伸率(\%)} = \frac{\text{当月の輸出(入)額} - \text{前年同月の輸出(入)額}}{\text{前年同月の輸出(入)額}} \times 100$$

5. 寄与度

寄与度とは、全体の伸率に対し、各品目がどの程度貢献(寄与)したかを示すものです。

$$\text{寄与度(\%)} = \frac{\text{品目毎の当月輸出(入)額} - \text{品目毎の前年同月輸出(入)額}}{\text{前年同月の輸出(入)総額}} \times 100$$

6. 掲載品目について

掲載品目は、いくつかの統計番号(9桁)をまとめたもので、主要商品として貿易統計の発表の際などに使用している「概況品」に基づいています。

7. 「再輸出品」「再輸入品」について

「再輸出品」とは、本邦から輸出する外国産貨物をいい、「再輸入品」とは、本邦に輸入する内国産貨物をいいます。

8. 地域経済圏

- ・ASEANの貿易額は加盟国10カ国の実績です。
- ・EUの貿易額は加盟国27カ国の実績です。

9. 貿易統計資料の閲覧

函館税関ホームページ内の「貿易統計」では、下記貿易統計資料を掲載しております。

- ・貿易統計発表資料(管内/北海道/北東北/函館港)
- ・トピックス(特集記事)
- ・その他の参考資料

また、財務省貿易統計ホームページでは、以下の貿易統計資料の検索・閲覧が可能です。

- ・財務省が発表する貿易統計資料、その他参考資料
- ・各種貿易統計データの検索(国・品目・税関毎の貿易額、船舶・航空機統計、等)

函館税関ホームページ <https://www.customs.go.jp/hakodate/>
財務省貿易統計ホームページ <https://www.customs.go.jp/toukei/info/>



《本資料に関する問い合わせ先・貿易統計資料の閲覧場所》

函館税関 調査部 調査統計課
〒040-8561 函館市海岸町24番4号 函館港湾合同庁舎3階 Tel : 0138-40-4281(直通)

※本資料を他に転載等する場合には、「函館税関発表による」旨を必ず付記願います。