

2022年上半期 貿易概況

2022年10月

横浜税関 宇都宮出張所

2022年上半期（1月～6月）における、栃木県（横浜税関宇都宮出張所の管轄区域）に蔵置された貨物の通関実績は下記のとおりです。

貿易額	輸 出		輸 入	
	金額	前年同期比	金額	前年同期比
	1,002億円	124.7%	235億円	119.2%

輸出は、主要品目である医薬品、プラスチック、その他の化学製品などが増加し、上半期ベースで過去5年の最高額となった。

品目別では、医薬品（312億円、前年同期比173.7%）のほか、プラスチック（148億円、同124.6%）、その他の化学製品（75億円、同129.9%）なども増加となった。電池（27億円、同68.2%）、電気計測機器（21億円、同83.1%）、半導体等電子部品（2億円、同34.7%）などは減少したが、総額で24.7%の増加となった。

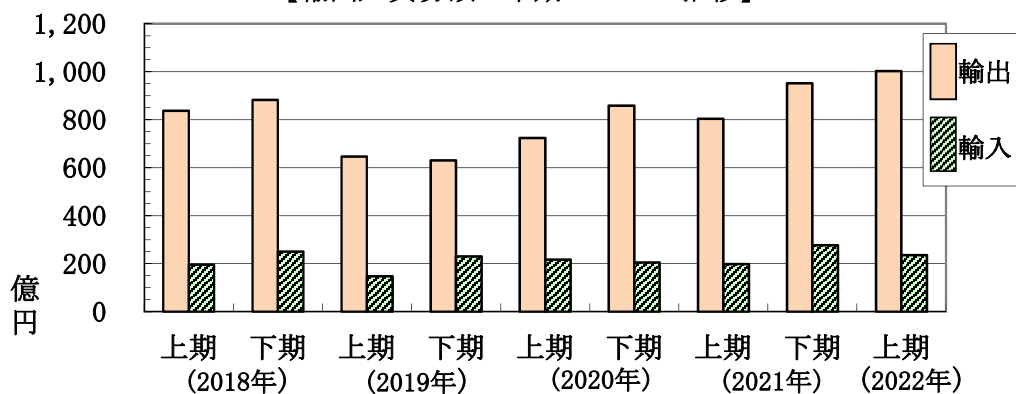
また、国（地域）別では、スイス（311億円、同189.1%）、大韓民国（128億円、同126.4%）、ベトナム（46億円、同167.7%）などへの輸出が増加した。

輸入は、主要品目であるプラスチック、医薬品、科学光学機器などが増加し、輸出と同様に上半期ベースで過去5年の最高額となった。

品目別では、プラスチック（41億円、前年同期比162.3%）、医薬品（140億円、同107.6%）、科学光学機器（14億円、同2.5倍）などが増加し、総額で19.2%の増加となった。

また、国（地域）別では、大韓民国（95億円、同160.4%）、中華人民共和国（16億円、同151.4%）、ベトナム（9億円、同166.5%）などが増加し、アメリカ合衆国（77億円）は前年同期比83.8%であった。

【輸出入貿易額の半期ベースの推移】



(単位: 億円)

	輸 出			輸 入		
	上半期	下半期	年合計	上半期	下半期	年合計
2018年	838	882	1,720	195	250	444
2019年	646	631	1,276	148	230	378
2020年	724	859	1,583	217	205	422
2021年	804	952	1,756	198	277	474
2022年	1,002	—	—	235	—	—

輸 出

【主要品目別動向】

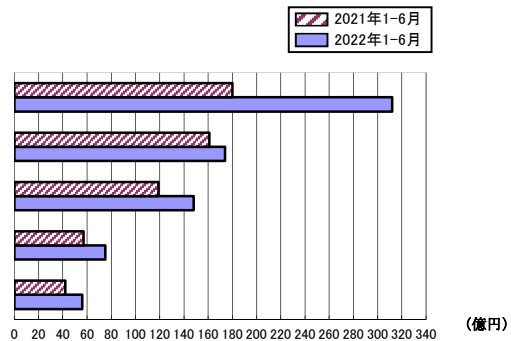
- **医薬品（312億円、前年同期比173.7%）**
 スイス（311億円、同189.0%）、ベトナム（0.0億円、全増）が増加した。昨年同期に増加したフランス（1億円、同8.3%）は減少した。
- **科学光学機器（174億円、前年同期比107.8%）**
 香港（11億円、同178.0%）、オランダ（8億円、同2.1倍）、大韓民国（60億円、同105.2%）などが増加した。台湾（45億円、同95.8%）、カナダ（0.7億円、同47.0%）、タイ（5億円、同87.6%）などは減少した。
- **プラスチック（148億円、前年同期比124.6%）**
 中華人民共和国（68億円、同120.4%）、ベトナム（22億円、同142.7%）、大韓民国（11億円、同196.8%）などが増加した。

【主要国（地域）別動向】

- **スイス（311億円、前年同期比189.1%）**
 医薬品（311億円、同189.0%）などが増加した。前年同期に全減となった科学光学機器（0.1億円）は全増となった。
- **中華人民共和国（175億円、前年同期比100.9%）**
 半導体等電子部品（0.6億円、同17.5%）、電池（2億円、同47.3%）、遊戯用具（全減）などが減少したが、プラスチック（68億円、同120.4%）、自動車の部分品（8億円、同6.4倍）、無機化合物（3億円、同3.4倍）などが増加した。
- **大韓民国（128億円、前年同期比126.4%）**
 その他の化学製品（18億円、同168.5%）、プラスチック（11億円、同196.8%）、農業用機械（13億円、同154.2%）などが増加した。電気計測機器（3億円、同63.5%）、食料品加工機械（2億円、同69.4%）、通信機（0.1億円、同61.9%）などは減少した。

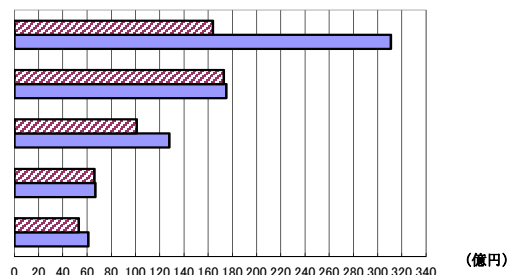
◎主要品目別貿易額

順位	品名	金額（億円）	前年同期比	構成比
1	医薬品	312	173.7%	31.1%
2	科学光学機器	174	107.8%	17.4%
3	プラスチック	148	124.6%	14.8%
4	その他の化学製品	75	129.9%	7.4%
5	ミシン	56	131.6%	5.6%



◎主要国（地域）別貿易額

順位	国名	金額（億円）	前年同期比	構成比
1	スイス	311	189.1%	31.0%
2	中華人民共和国	175	100.9%	17.4%
3	大韓民国	128	126.4%	12.8%
4	台湾	67	101.8%	6.7%
5	香港	61	113.7%	6.1%



輸 入

【主要品目別動向】

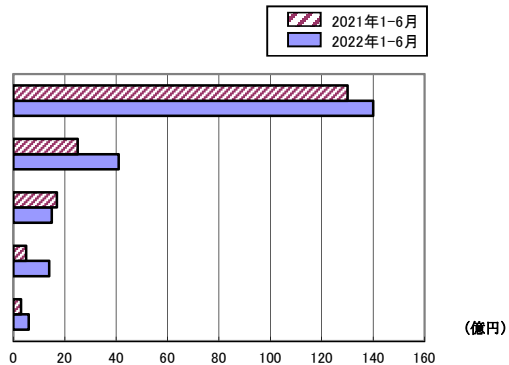
- **医薬品(140億円、前年同期比107.6%)**
前年同期に続き、大韓民国(94億円、同158.9%)が増加し、アメリカ合衆国(46億円、同64.8%)が減少した。
- **プラスチック(41億円、前年同期比162.3%)**
アメリカ合衆国(23億円、同169.2%)、ドイツ(7億円、同193.4%)、オランダ(3億円、同3.5倍)などが増加した。
- **アルコール飲料(15億円、前年同期比91.5%)**
チリ(1億円、同159.3%)、アメリカ合衆国(7億円、同102.3%)、オーストラリア(0.0億円、全増)が増加したが、英国(6億円、同77.5%)、ベルギー(0.0億円、同16.3%)、デンマーク(全減)などが減少した。

【主要国(地域)別動向】

- **大韓民国(95億円、前年同期比160.4%)**
医薬品(94億円、同158.9%)などが増加した。
- **アメリカ合衆国(77億円、前年同期比83.8%)**
プラスチック(23億円、同169.2%)などが増加したが、医薬品(46億円、同64.8%)などが減少した。
- **中華人民共和国(16億円、前年同期比151.4%)**
プラスチック(7億円、同132.6%)、電気回路等の機器(2億円、同13.8倍)、野菜(1億円、同2.9倍)などが増加し、絶縁電線・絶縁ケーブル(0.1億円、同31.8%)、ゴム製品(0.0億円、同41.9%)、鉄鋼(0.0億円、同54.5%)などが減少した。

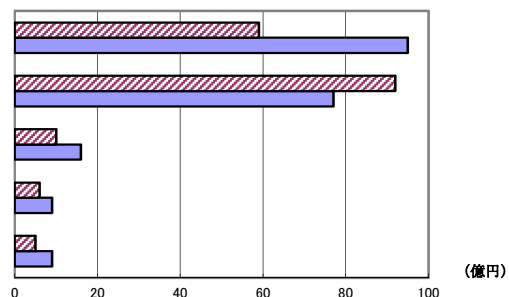
◎主要品目別貿易額

順位	品名	金額(億円)	前年同期比	構成比
1	医薬品	140	107.6%	59.6%
2	プラスチック	41	162.3%	17.3%
3	アルコール飲料	15	91.5%	6.5%
4	科学光学機器	14	2.5倍	5.8%
5	電気回路等の機器	6	187.9%	2.3%



◎主要国(地域)別貿易額

順位	国名	金額(億円)	前年同期比	構成比
1	大韓民国	95	160.4%	40.5%
2	アメリカ合衆国	77	83.8%	32.8%
3	中華人民共和国	16	151.4%	6.6%
4	タイ	9	158.8%	3.8%
5	ベトナム	9	166.5%	3.8%



2022年上半期 輸出貿易額（主要品目別）

品名	金額 (百万円)	前年同期比	構成比	増減寄与度
輸出総額	100,229	124.7%	100.0%	24.7%
食料品・動物	341	144.8%	0.3%	0.1%
穀物・同調製品	64	115.9%	0.1%	0.0%
その他の調製食料品	197	163.7%	0.2%	0.1%
化学製品	54,037	150.7%	53.9%	22.6%
元素・化合物	419	2.7倍	0.4%	0.3%
無機化合物	394	2.9倍	0.4%	0.3%
染料・なめし剤・着色剤	90	126.5%	0.1%	0.0%
医薬品	31,217	173.7%	31.1%	16.5%
プラスチック	14,847	124.6%	14.8%	3.6%
ポリエチレン	223	171.1%	0.2%	0.1%
その他の化学製品	7,462	129.9%	7.4%	2.1%
原料別製品	1,877	84.3%	1.9%	-0.4%
ゴム製品	190	122.9%	0.2%	0.0%
織物用糸・繊維製品	134	66.1%	0.1%	-0.1%
繊維二次製品（除衣類）	107	65.1%	0.1%	-0.1%
非金属鉱物製品	88	54.7%	0.1%	-0.1%
鉄鋼	220	71.6%	0.2%	-0.1%
鉄鋼の棒・形鋼・線	188	71.0%	0.2%	-0.1%
非鉄金属	786	86.0%	0.8%	-0.2%
アルミニウム・同合金	459	91.7%	0.5%	-0.1%
金属製品	416	95.5%	0.4%	-0.0%
機械類・輸送用機器	24,420	107.7%	24.4%	2.2%
一般機械	11,523	124.8%	11.5%	2.9%
原動機	114	2.6倍	0.1%	0.1%
農業用機械	1,343	154.3%	1.3%	0.6%
金属加工機械	138	85.0%	0.1%	-0.0%
ミシン	5,570	131.6%	5.6%	1.7%
食料品加工機械	2,414	152.9%	2.4%	1.0%
加熱用・冷却用機器	60	101.1%	0.1%	0.0%
ポンプ・遠心分離機	444	139.1%	0.4%	0.2%
荷役機械	381	3.6倍	0.4%	0.3%
ベアリング・同部分品	154	3.8倍	0.2%	0.1%
電気機器	11,246	86.6%	11.2%	-2.2%
重電機器	96	111.5%	0.1%	0.0%
電気回路等の機器	2,926	128.5%	2.9%	0.8%
絶縁電線・絶縁ケーブル	2,617	89.3%	2.6%	-0.4%
電池	2,722	68.2%	2.7%	-1.6%
半導体等電子部品	169	34.7%	0.2%	-0.4%
電気計測機器	2,121	83.1%	2.1%	-0.5%
輸送用機器	1,651	3.6倍	1.6%	1.5%
自動車の部分品	883	2.4倍	0.9%	0.6%
航空機類	723	8.4倍	0.7%	0.8%
雑製品	17,723	106.3%	17.7%	1.3%
家具	92	2.1倍	0.1%	0.1%
精密機器類	17,398	107.8%	17.4%	1.6%
科学光学機器	17,396	107.8%	17.4%	1.6%
その他の雑製品	232	48.1%	0.2%	-0.3%
プラスチック製品	176	89.8%	0.2%	-0.0%
その他	1,794	66.8%	1.8%	-1.1%
再輸出品	1,794	66.8%	1.8%	-1.1%

2022年上半期 輸入貿易額（主要品目別）

品名	金額 (百万円)	前年同期比	構成比	増減寄与度
輸入総額	23,548	119.2%	100.0%	19.2%
食料品・動物	813	106.2%	3.5%	0.2%
魚介類・同調製品	195	82.3%	0.8%	-0.2%
果実・野菜	309	169.2%	1.3%	0.6%
果実	27	60.4%	0.1%	-0.1%
野菜	282	2.0倍	1.2%	0.7%
コーヒー・茶・ココア・香辛料類	282	86.7%	1.2%	-0.2%
ココア	117	51.7%	0.5%	-0.6%
飲料・たばこ	1,521	91.4%	6.5%	-0.7%
飲料	1,521	91.4%	6.5%	-0.7%
アルコール飲料	1,521	91.5%	6.5%	-0.7%
化学製品	18,151	116.0%	77.1%	12.7%
医薬品	14,034	107.6%	59.6%	5.0%
プラスチック	4,077	162.3%	17.3%	7.9%
合成樹脂	89	31.7%	0.4%	-1.0%
原料別製品	484	138.9%	2.1%	0.7%
非金属鉱物製品	181	101.7%	0.8%	0.0%
ガラス・同製品	91	90.0%	0.4%	-0.1%
非鉄金属	94	27.8倍	0.4%	0.5%
金属製品	108	114.0%	0.5%	0.1%
機械類・輸送用機器	861	164.8%	3.7%	1.7%
一般機械	102	142.3%	0.4%	0.2%
加熱用・冷却用機器	82	144.2%	0.3%	0.1%
電気機器	752	175.3%	3.2%	1.6%
電気回路等の機器	551	187.9%	2.3%	1.3%
絶縁電線・絶縁ケーブル	164	151.4%	0.7%	0.3%
雑製品	1,533	2.3倍	6.5%	4.4%
家具	33	98.3%	0.1%	-0.0%
精密機器類	1,358	2.5倍	5.8%	4.1%
科学光学機器	1,358	2.5倍	5.8%	4.1%
その他の雑製品	118	166.4%	0.5%	0.2%
プラスチック製品	32	101.6%	0.1%	0.0%
運動用具	81	2.5倍	0.3%	0.2%
その他	176	123.1%	0.7%	0.2%
再輸入品	176	123.1%	0.7%	0.2%

ご利用の方々へ

1. 輸出貿易額は確報値、輸入貿易額は9桁速報値で計上しています。
2. 本資料は、輸出入申告の際に横浜税関宇都宮出張所の管轄区域に蔵置された貨物の通関額を集計したものです。
3. 価額について、輸出はFOB価格、輸入はCIF価格で計上しています。
4. 輸出は当該貨物を積載する船舶又は航空機の出港の日、輸入は原則輸入許可の日をもって計上しています。
5. 寄与度とは、全体の伸率に対し、各品目がどの程度貢献（寄与）したのかを示すものです。

$$\frac{(\text{当年内訳額}) - (\text{前年内訳額})}{(\text{前年総額})} \times 100(\%)$$

◎この資料に関する問い合わせ先

横浜税関宇都宮出張所
〒321-3226
栃木県宇都宮市ゆいの杜1-5-40
株式会社とちぎ産業交流センター3階
電話 028-670-6521