

2020年上半期 貿易概況

2020年9月1日

横浜税関 宇都宮出張所

2020年上半期（1月～6月）における、栃木県（横浜税関宇都宮出張所の管轄区域）に蔵置された貨物の通関実績は下記のとおりです。

貿易額	輸 出		輸 入	
	724億円	前年同期比 112.1%	217億円	前年同期比 147.0%

輸出は、主要品目であるミシンなどが減少したが、医薬品などが増加したことから、上半期ベースで前年実績を上回った。

品目別では、ミシン（29億円、前年同期比65.9%減）、その他の化学製品（47億円、同42.8%減）、電気計測機器（21億円、同48.2%減）などが減少したが、医薬品（230億円、同6.2倍）、科学光学機器（122億円、同24.1%増）、電池（29億円、同4.3倍）などが増加したため、総額で12.1%の増加となった。

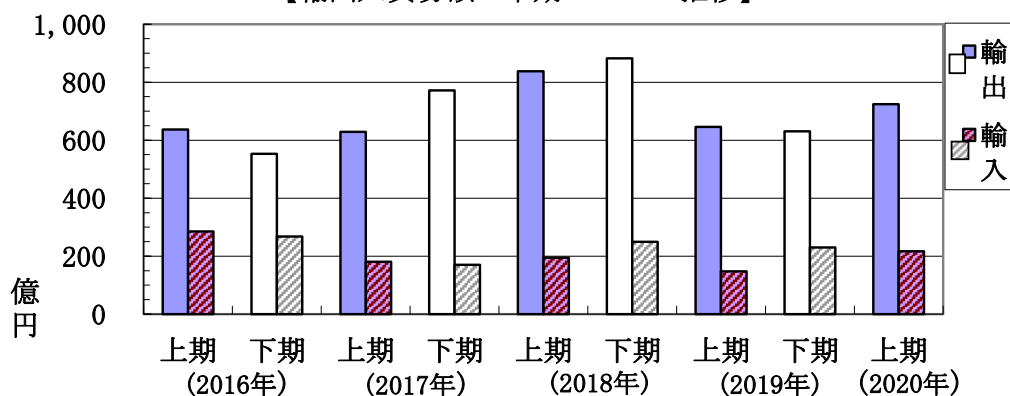
また、国（地域）別では、大韓民国（79億円、同26.0%減）、アメリカ合衆国（43億円、同36.9%減）、オランダ（14億円、同57.8%減）などが減少したが、スイス（205億円、同7.8倍）、ポーランド（13億円、同16.8倍）、フランス（13億円、同81.9%増）などが増加した。

輸入は、主要品目である織物用糸・繊維製品、アルコール飲料などが減少したが、医薬品などが増加したことから、上半期ベースで前年実績を上回った。

品目別では、織物用糸・繊維製品（0.3億円、前年同期比98.2%減）、アルコール飲料（6億円、同59.4%減）、絶縁電線・絶縁ケーブル（5億円、同35.2%減）などが減少したが、医薬品（134億円、4.4倍）、ココア（2億円、全増）、電気回路等の機器（4億円、同25.0%増）などが増加したため、総額で47.0%の増加となった。

また、国（地域）別では、ルクセンブルク（全減）、英国（4億円、同63.5%減）、中華人民共和国（15億円、同15.5%減）などが減少したが、アメリカ合衆国（170億円、同2.4倍）、マレーシア（4億円、同2.0倍）、オランダ（2億円、同3.5倍）などが増加した。

【輸出入貿易額の半期ベースの推移】



(単位: 億円)

	輸 出			輸 入		
	上半期	下半期	年合計	上半期	下半期	年合計
2016年	636	553	1,189	286	268	553
2017年	629	772	1,401	181	170	351
2018年	838	882	1,720	195	250	444
2019年	646	631	1,276	148	230	378
2020年	724	—	—	217	—	—

輸 出

【主要品目別動向】

○ 医薬品（230億円、前年同期比6.2倍）

スイス（205億円、同7.9倍）、ドイツ（12億円、同2.4倍）、フランス（13億円、同94.2%増）などが増加した。

○ 科学光学機器（122億円、前年同期比24.1%増）

デンマーク（1億円、同64.8%減）、アメリカ合衆国（6億円、同15.7%減）、オランダ（2億円、同33.5%減）などが減少したが、大韓民国（46億円、同33.8%増）、台湾（39億円、同24.5%増）、中華人民共和国（18億円、同66.9%増）などが増加した。

○ プラスチック（95億円、前年同期比7.7%減）

香港（20億円、同15.8%増）、ベトナム（10億円、同11.6%増）、メキシコ（1億円、同3.0倍）などが増加したが、中華人民共和国（49億円、同7.3%減）、タイ（3億円、同52.3%減）、アメリカ合衆国（1億円、同65.9%減）などが減少した。

【主要国（地域）別動向】

○ スイス（205億円、前年同期比7.8倍）

自動車の部分品（全減）、ポンプ・遠心分離機（全減）、プラスチック（0.0億円、同35.3%減）などが減少したが、医薬品（205億円、同7.9倍）、科学光学機器（0.1億円、同6.9倍）、電気計測機器（0.0億円、全増）などが増加した。

○ 中華人民共和国（124億円、前年同期比0.2%減）

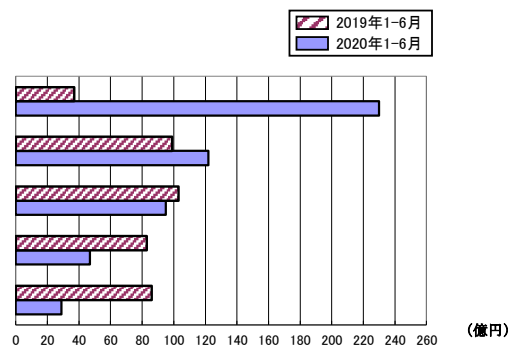
科学光学機器（18億円、同66.9%増）、自動車の部分品（3億円、同8.5倍）、非鉄金属（5億円、同13.7%増）などが増加したが、ミシン（6億円、同49.4%減）、プラスチック（49億円、同7.3%減）、絶縁電線・絶縁ケーブル（5億円、同23.3%減）などが減少した。

○ 大韓民国（79億円、前年同期比26.0%減）

科学光学機器（46億円、同33.8%増）、絶縁電線・絶縁ケーブル（5億円、同48.9%増）、食料品加工機械（1億円、同3.8倍）などが増加したが、その他の化学製品（5億円、同89.4%減）、電気計測機器（2億円、同35.5%減）、プラスチック（4億円、同13.7%減）などが減少した。

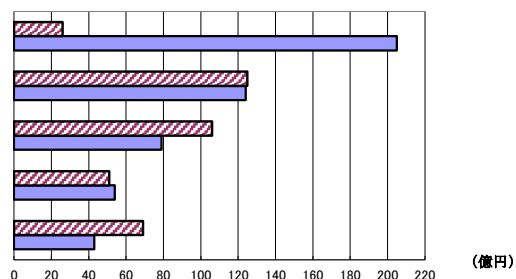
◎主要品目別貿易額

順位	品名	金額（億円）	前年同期比	構成比
1	医薬品	230	6.2倍	31.7%
2	科学光学機器	122	124.1%	16.9%
3	プラスチック	95	92.3%	13.2%
4	その他の化学製品	47	57.2%	6.5%
5	ミシン	29	34.1%	4.0%



◎主要国（地域）別貿易額

順位	国名	金額（億円）	前年同期比	構成比
1	スイス	205	7.8倍	28.4%
2	中華人民共和国	124	99.8%	17.2%
3	大韓民国	79	74.0%	10.8%
4	台湾	54	105.9%	7.4%
5	アメリカ合衆国	43	63.1%	6.0%



輸 入

【主要品目別動向】

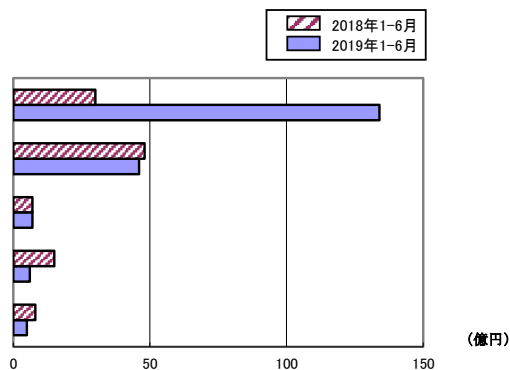
- **医薬品(134億円、前年同期比4.4倍)**
アメリカ合衆国(134億円、同4.4倍)が増加した。
- **プラスチック(46億円、前年同期比4.1%減)**
オランダ(2億円、同3.1倍)、ドイツ(2億円、同15.4%増)、中華人民共和国(7億円、2.8%増)が増加したが、アメリカ合衆国(34億円、同5.6%減)、カナダ(0.0億円、98.9%減)、タイ(全減)などが減少した。
- **科学光学機器(7億円、前年同期比11.2%減)**
台湾(0.1億円、同59.0%増)、アメリカ合衆国(0.0億円、全増)、チェコ(0.0億円、全増)が増加したが、タイ(2億円、同8.4%減)、ミャンマー(0.1億円、同79.0%減)、ベトナム(3億円、同6.4%減)が減少した。

【主要国(地域)別動向】

- **アメリカ合衆国(170億円、前年同期比2.4倍)**
織物用糸・繊維製品(0.0億円、同99.1%減)、プラスチック(34億円、同5.6%減)、その他の化学製品(0.2億円、同64.0%減)などが減少したが、医薬品(134億円、同4.4倍)、金属製品(0.1億円、同4.3倍)、アルコール飲料(0.1億円、同25.5%増)が増加した。
- **中華人民共和国(15億円、前年同期比15.5%減)**
プラスチック(7億円、同2.8%増)、織物用糸・繊維製品(0.2億円、同2.2倍)、バッグ類(0.2億円、同9.0%増)が増加したが、絶縁電線・絶縁ケーブル(3億円、同34.8%減)、家具(0.3億円、同52.9%減)、非金属鉱物製品(0.5億円、同31.9%減)などが減少した。
- **タイ(6億円、前年同期比7.4%減)**
電気回路等の機器(3億円、同33.9%増)、飼料(0.1億円、同2.1倍)、運動用具(0.1億円、同3.1倍)が増加したが、魚介類(0.1億円、同82.7%減)、プラスチック(全減)、科学光学機器(2億円、同8.4%減)などが減少した。

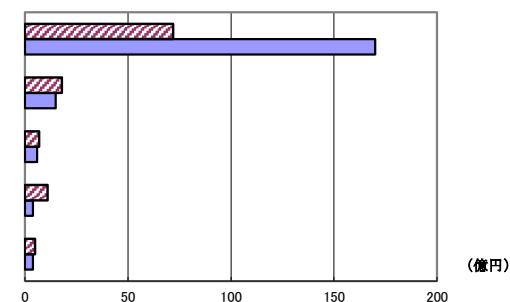
◎主要品目別貿易額

順位	品名	金額(億円)	前年同期比	構成比
1	医薬品	134	4.4倍	61.7%
2	プラスチック	46	95.9%	21.3%
3	科学光学機器	7	88.8%	3.0%
4	アルコール飲料	6	40.6%	2.8%
5	絶縁電線・絶縁ケーブル	5	64.8%	2.3%



◎主要国(地域)別貿易額

順位	国名	金額(億円)	前年同期比	構成比
1	アメリカ合衆国	170	2.4倍	78.6%
2	中華人民共和国	15	84.5%	6.9%
3	タイ	6	92.6%	2.8%
4	英国	4	36.5%	1.9%
5	ベトナム	4	79.0%	1.9%



2020年上半期 輸出貿易額（主要品目別）

品名	金額 (百万円)	前年同期比	構成比	増減寄与度
輸出総額	72,392	112.1%	100.0%	12.1%
食料品・動物	171	76.1%	0.2%	-0.1%
穀物・同調製品	45	65.9%	0.1%	-0.0%
その他の調製食料品	72	65.6%	0.1%	-0.1%
化学製品	37,621	158.6%	52.0%	21.5%
元素・化合物	312	23.6%	0.4%	-1.6%
無機化合物	294	22.6%	0.4%	-1.6%
染料・なめし剤・着色剤	101	120.8%	0.1%	0.0%
医薬品	22,957	6.2倍	31.7%	29.8%
プラスチック	9,532	92.3%	13.2%	-1.2%
その他の化学製品	4,717	57.2%	6.5%	-5.5%
原料別製品	1,580	84.7%	2.2%	-0.4%
ゴム製品	110	86.1%	0.2%	-0.0%
織物用糸・繊維製品	113	93.1%	0.2%	-0.0%
非金属鉱物製品	145	133.3%	0.2%	0.1%
鉄鋼	210	77.6%	0.3%	-0.1%
非鉄金属	556	96.3%	0.8%	-0.0%
金属製品	424	68.0%	0.6%	-0.3%
機械類・輸送用機器	18,029	75.7%	24.9%	-9.0%
一般機械	7,242	53.9%	10.0%	-9.6%
原動機	79	62.6%	0.1%	-0.1%
農業用機械	534	123.8%	0.7%	0.2%
金属加工機械	139	97.4%	0.2%	-0.0%
ミシン	2,927	34.1%	4.0%	-8.8%
食料品加工機械	1,870	85.9%	2.6%	-0.5%
加熱用・冷却用機器	53	114.7%	0.1%	0.0%
ポンプ・遠心分離機	241	81.1%	0.3%	-0.1%
荷役機械	253	67.8%	0.3%	-0.2%
電気機器	10,179	113.0%	14.1%	1.8%
重電機器	592	172.0%	0.8%	0.4%
電気回路等の機器	1,874	112.8%	2.6%	0.3%
絶縁電線・絶縁ケーブル	2,119	111.6%	2.9%	0.3%
通信機	46	7.9倍	0.1%	0.1%
電池	2,855	4.3倍	3.9%	3.4%
半導体等電子部品	167	73.6%	0.2%	-0.1%
電気計測機器	2,054	51.8%	2.8%	-3.0%
輸送用機器	607	44.2%	0.8%	-1.2%
自動車の部分品	528	143.8%	0.7%	0.2%
航空機類	66	9.7%	0.1%	-0.9%
雑製品	12,504	122.4%	17.3%	3.5%
家具	40	79.6%	0.1%	-0.0%
精密機器類	12,257	124.1%	16.9%	3.7%
科学光学機器	12,249	124.1%	16.9%	3.7%
その他の雑製品	206	72.0%	0.3%	-0.1%
プラスチック製品	120	90.0%	0.2%	-0.0%
その他	2,460	52.1%	3.4%	-3.5%
再輸出品	2,460	52.1%	3.4%	-3.5%

2020年上半期 輸入貿易額（主要品目別）

品名	金額 (百万円)	前年同期比	構成比	増減寄与度
輸入総額	21,686	147.0%	100.0%	47.0%
食料品・動物	600	111.5%	2.8%	0.4%
魚介類・同調製品	227	54.8%	1.0%	-1.3%
果実・野菜	126	108.8%	0.6%	0.1%
果実	86	124.8%	0.4%	0.1%
野菜	39	84.8%	0.2%	-0.0%
ココア	180	全増	0.8%	1.2%
飼料	18	2.1倍	0.1%	0.1%
飲料・たばこ	602	40.6%	2.8%	-6.0%
アルコール飲料	602	40.6%	2.8%	-6.0%
化学製品	18,149	2.2倍	83.7%	67.4%
染料・なめし剤・着色剤	66	49.2%	0.3%	-0.5%
医薬品	13,378	4.4倍	61.7%	70.1%
火薬類	17	74.5%	0.1%	-0.0%
プラスチック	4,630	95.9%	21.3%	-1.3%
その他の化学製品	52	36.9%	0.2%	-0.6%
原料別製品	408	17.4%	1.9%	-13.1%
ゴム製品	41	125.2%	0.2%	0.1%
織物用糸・繊維製品	35	1.8%	0.2%	-13.2%
非金属鉱物製品	223	106.3%	1.0%	0.1%
非鉄金属	11	45.8倍	0.1%	0.1%
金属製品	83	98.0%	0.4%	-0.0%
機械類・輸送用機器	946	80.4%	4.4%	-1.6%
一般機械	47	69.7%	0.2%	-0.1%
加熱用・冷却用機器	29	68.0%	0.1%	-0.1%
電気機器	889	82.5%	4.1%	-1.3%
電気回路等の機器	359	125.0%	1.7%	0.5%
絶縁電線・絶縁ケーブル	492	64.8%	2.3%	-1.8%
雑製品	837	89.4%	3.9%	-0.7%
家具	74	85.3%	0.3%	-0.1%
バッグ類	26	109.0%	0.1%	0.0%
精密機器類	654	88.8%	3.0%	-0.6%
科学光学機器	654	88.8%	3.0%	-0.6%
その他の雑製品	76	96.7%	0.4%	-0.0%
プラスチック製品	31	81.2%	0.1%	-0.0%
運動用具	36	109.0%	0.2%	0.0%
その他	135	197.7%	0.6%	0.5%
再輸入品	135	197.7%	0.6%	0.5%

ご利用の方々へ

- 輸出貿易額は確報値、輸入貿易額は9桁速報値で計上しています。
- 本資料は、輸出入申告の際に横浜税関宇都宮出張所の管轄区域に蔵置された貨物の通関額を集計したものです。
- 価額について、輸出はFOB価格、輸入はCIF価格で計上しています。
- 輸出は当該貨物を積載する船舶又は航空機の出港の日、輸入は原則輸入許可の日をもって計上しています。
- 寄与度とは、全体の伸率に対し、各品目がどの程度貢献（寄与）したのかを示すものです。

$$\frac{(\text{当年内訳額}) - (\text{前年内訳額})}{(\text{前年総額})} \times 100(\%)$$

◎この資料に関する問い合わせ先

横浜税関宇都宮出張所
〒321-0925
宇都宮市東築瀬 1-42-3
電話 028-632-5033