

平成30年分 成田空港貿易概況(速報)



平成31年1月23日(水)
東京税関

1. 概況

平成30年分 成田空港貿易概況(速報)

- 輸出は6年連続の増加、輸入は過去最大(2年連続の増加)。差引額は▲2兆2,342億円で輸入超過(8年連続)。
- 主要国・地域別では、米国、中国およびASEANが輸出入ともに2年連続で増加。EUは輸出が3年連続で増加、輸入が3年ぶりに増加。
- 主要品目では、輸出は半導体等製造装置が3年連続で1位、輸入は通信機が7年連続で1位。

輸出額	11兆4,621億円	伸率	2.6% 増
輸入額	13兆6,962億円	伸率	11.9% 増
総額	25兆1,583億円	伸率	7.5% 増

(差引 2兆2,342億円の輸入超過)

【主要国・地域別輸出入動向】	輸出額	伸率	輸入額	伸率
米国	1兆8,984億円	5.1%	2兆7,015億円	13.9%
EU	1兆4,475億円	10.0%	2兆9,737億円	13.4%
中国	3兆1,433億円	1.5%	3兆3,890億円	6.4%
ASEAN	2兆1,257億円	6.0%	1兆6,468億円	6.2%

【主要輸出品目】	輸出額	伸率
半導体等製造装置	7,977億円	11.0%
科学光学機器	7,058億円	5.9%
IC	5,046億円	12.3%

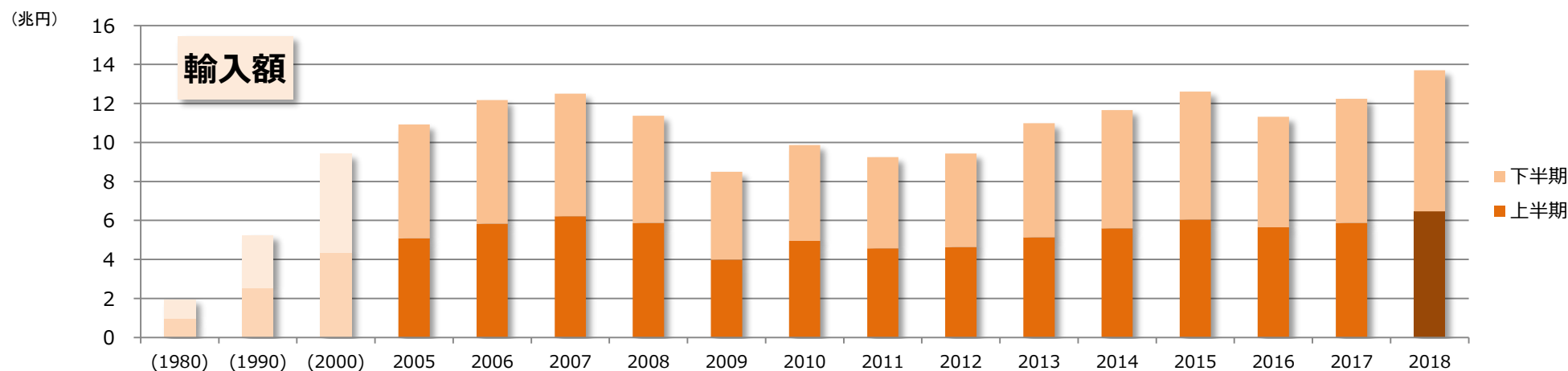
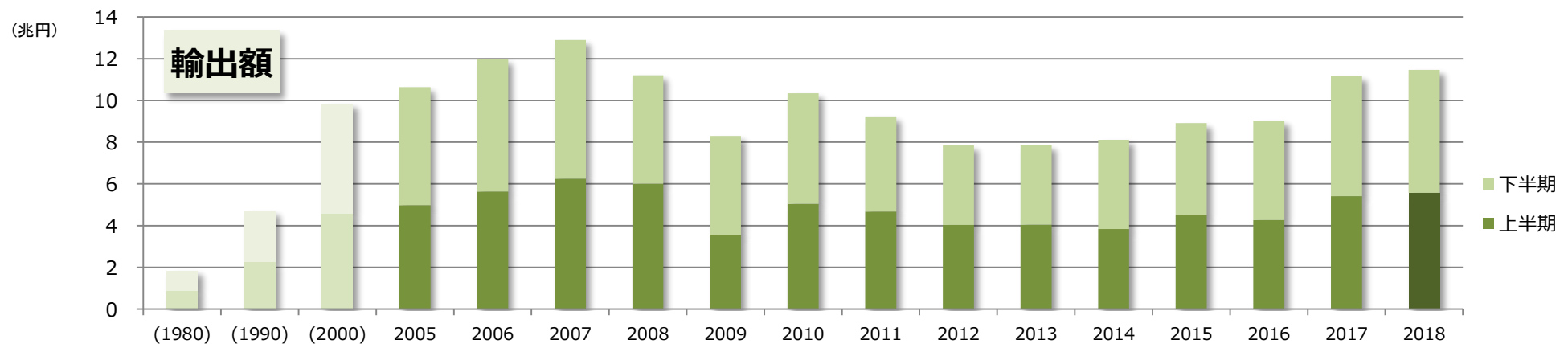
【主要輸入品目】	輸入額	伸率
通信機	1兆9,127億円	-0.5%
医薬品	1兆5,858億円	24.9%
IC	1兆2,967億円	10.3%

【主要増減品目】	主な増減国	輸出額	伸率
増加1位	半導体等製造装置	中国	7,977億円 11.0%
増加2位	IC	シンガポール	5,046億円 12.3%
増加3位	電気回路等の機器	米国	4,903億円 9.6%
減少1位	映像記録・再生機器	中国	829億円 -38.1%

【主要増減品目】	主な増減国	輸入額	伸率
増加1位	医薬品	スイス	1兆5,858億円 24.9%
増加2位	原動機	米国	6,065億円 41.0%
増加3位	電算機類	中国	1兆 403億円 14.7%
減少1位	通信機	中国	1兆9,127億円 -0.5%

2. 貿易額の推移

平成30年分 成田空港貿易概況(速報)



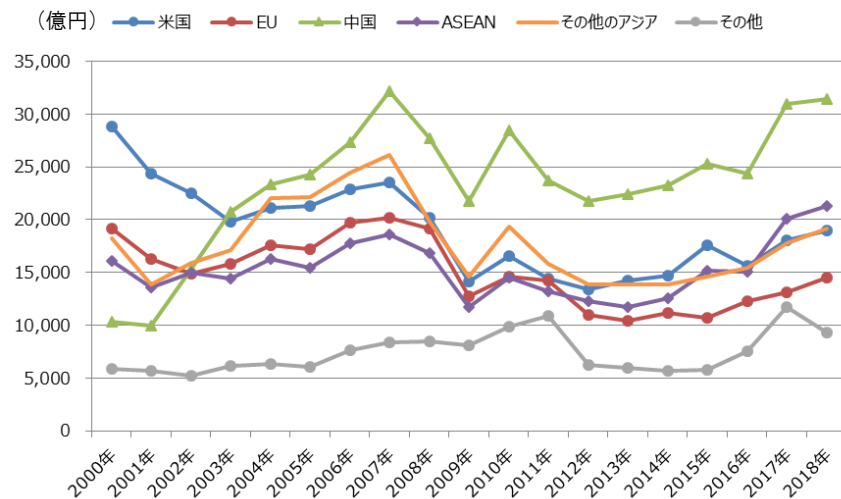
	(1980年)	(1990年)	(2000年)	2005年	2006年	2007年	2008年	2009年	2010年	2011年	2012年	2013年	2014年	2015年	2016年	2017年	2018年
輸出額 (億円)	18,379	46,752	98,325	106,373	119,640	128,882	112,086	82,967	103,412	92,288	78,397	78,574	81,112	89,104	90,349	111,679	114,621
指数	100.0	254.4	535.0	578.8	650.9	701.2	609.8	451.4	562.6	502.1	426.5	427.5	441.3	484.8	491.6	607.6	623.6
輸入額 (億円)	19,294	52,462	94,122	109,252	121,695	124,984	113,668	84,920	98,693	92,406	94,328	109,867	116,621	126,119	113,131	122,444	136,962
指数	100.0	271.9	487.8	566.3	630.7	647.8	589.1	440.1	511.5	478.9	488.9	569.4	604.4	653.7	586.4	634.6	709.9

(注) 下段は1980年を100とした指数。

3. 主要国・地域別輸出入動向

平成30年分 成田空港貿易概況(速報)

【輸出】

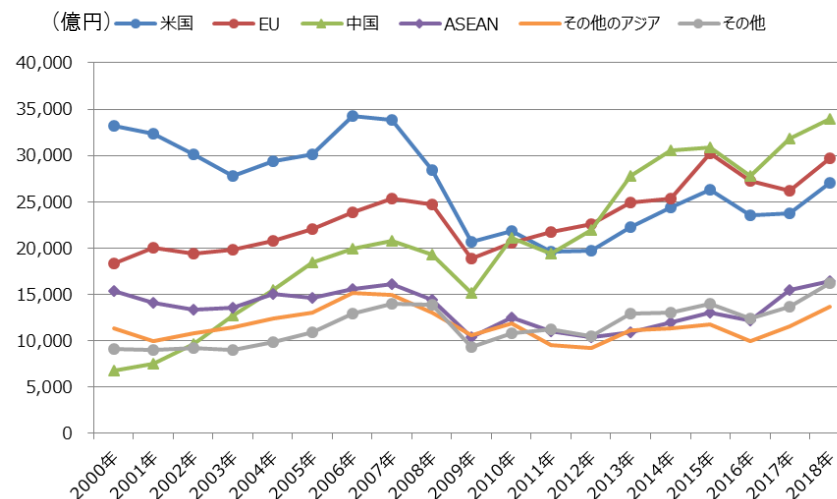


【主要国・地域別 輸出額】 (億円)

	世界	米国	EU	中国	ASEAN	その他のアジア	その他
2009年	82,967	14,130	12,714	21,749	11,706	14,557	8,110
2010年	103,412	16,588	14,624	28,435	14,550	19,350	9,865
2011年	92,288	14,437	14,257	23,716	13,163	15,823	10,893
2012年	78,397	13,369	10,934	21,727	12,311	13,858	6,198
2013年	78,574	14,186	10,448	22,427	11,684	13,898	5,931
2014年	81,112	14,656	11,157	23,211	12,595	13,854	5,638
2015年	89,104	17,591	10,689	25,274	15,160	14,636	5,754
2016年	90,349	15,612	12,302	24,362	15,089	15,405	7,579
2017年	111,679	18,061	13,158	30,971	20,046	17,745	11,698
2018年	114,621	18,984	14,475	31,433	21,257	19,148	9,323

【主要国・地域別】	輸出額	主な増減品目	伸率
米国	1兆8,984億円	内燃機関	5.1%
E U	1兆4,475億円	有機化合物	10.0%
中国	3兆1,433億円	半導体等製造装置	1.5%
ASEAN	2兆1,257億円	I C	6.0%

【輸入】



【主要国・地域別 輸入額】 (億円)

	世界	米国	EU	中国	ASEAN	その他のアジア	その他
2009年	84,920	20,667	18,852	15,143	10,369	10,575	9,313
2010年	98,693	21,822	20,611	21,110	12,543	11,838	10,770
2011年	92,406	19,558	21,730	19,417	10,984	9,545	11,172
2012年	94,328	19,672	22,598	21,936	10,386	9,254	10,482
2013年	109,867	22,230	24,907	27,733	10,941	11,151	12,905
2014年	116,621	24,386	25,343	30,575	11,950	11,334	13,032
2015年	126,119	26,298	30,261	30,811	13,027	11,733	13,990
2016年	113,131	23,540	27,214	27,780	12,199	9,974	12,425
2017年	122,444	23,711	26,226	31,855	15,513	11,492	13,648
2018年	136,962	27,015	29,737	33,890	16,468	13,684	16,168

【主要国・地域別】	輸入額	主な増減品目	伸率
米国	2兆7,015億円	原動機	13.9%
E U	2兆9,737億円	医薬品	13.4%
中国	3兆3,890億円	電算機類	6.4%
ASEAN	1兆6,468億円	半導体等製造装置	6.2%

4. 主要港別輸出入額

平成30年分 成田空港貿易概況(速報)

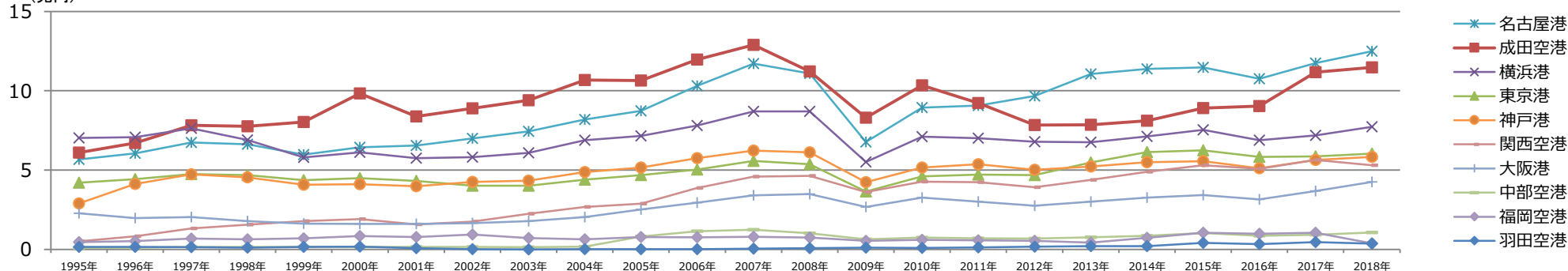
平成30年 輸出入額	輸出				輸入				輸出入総額			
	金額(億円)	前年比	空/海別 構成比	対全国額 構成比	金額(億円)	前年比	空/海別 構成比	対全国額 構成比	金額(億円)	前年比	空/海別 構成比	対全国額 構成比
全国総額	814,866	104.1%		100.0%	826,899	109.7%		100.0%	1,641,765	106.8%		100.0%
全国空港総額	187,325	96.6%	100.0%	23.0%	204,119	109.8%	100.0%	24.7%	391,444	103.1%	100.0%	23.8%
成田空港	114,621	102.6%	61.2%	14.1%	136,962	111.9%	67.1%	16.6%	251,583	107.5%	64.3%	15.3%
羽田空港	3,629	79.1%	1.9%	0.4%	9,822	115.1%	4.8%	1.2%	13,451	102.5%	3.4%	0.8%
新潟空港	2	75.1%	0.0%	0.0%	4	102.1%	0.0%	0.0%	6	89.7%	0.0%	0.0%
関西空港	53,073	94.0%	28.3%	6.5%	39,256	99.6%	19.2%	4.7%	92,329	96.3%	23.6%	5.6%
中部空港	10,649	115.6%	5.7%	1.3%	11,090	115.5%	5.4%	1.3%	21,739	115.5%	5.6%	1.3%
福岡空港	3,748	35.7%	2.0%	0.5%	4,989	102.0%	2.4%	0.6%	8,737	56.8%	2.2%	0.5%
那覇空港	47	85.9%	0.0%	0.0%	306	71.1%	0.1%	0.0%	352	72.7%	0.1%	0.0%
その他	1,556	114.7%	0.8%	0.2%	1,691	260.3%	0.8%	0.2%	3,246	161.8%	0.8%	0.2%
全国海港総額	627,542	106.5%	100.0%	77.0%	622,780	109.7%	100.0%	75.3%	1,250,321	108.1%	100.0%	76.2%
東京港	60,395	103.0%	9.6%	7.4%	116,520	99.6%	18.7%	14.1%	176,915	100.7%	14.1%	10.8%
横浜港	77,192	107.6%	12.3%	9.5%	47,526	115.0%	7.6%	5.7%	124,718	110.3%	10.0%	7.6%
神戸港	58,241	103.4%	9.3%	7.1%	34,375	106.2%	5.5%	4.2%	92,616	104.4%	7.4%	5.6%
大阪港	42,441	115.5%	6.8%	5.2%	49,683	104.5%	8.0%	6.0%	92,123	109.3%	7.4%	5.6%
名古屋港	124,861	106.3%	19.9%	15.3%	53,349	109.6%	8.6%	6.5%	178,210	107.3%	14.3%	10.9%
その他	264,412	106.5%	42.1%	32.4%	321,326	114.4%	51.6%	38.9%	585,739	110.7%	46.8%	35.7%

5. 主要港別輸出入額の推移

平成30年分 成田空港貿易概況(速報)

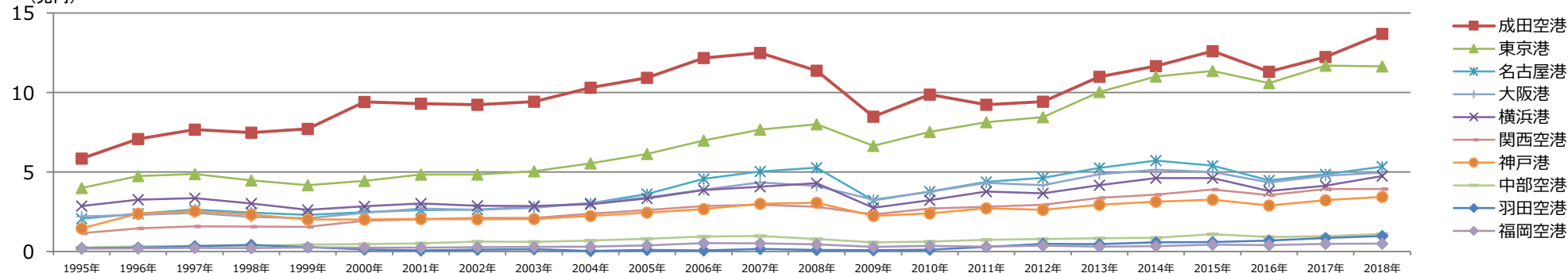
○輸出額推移

(兆円)



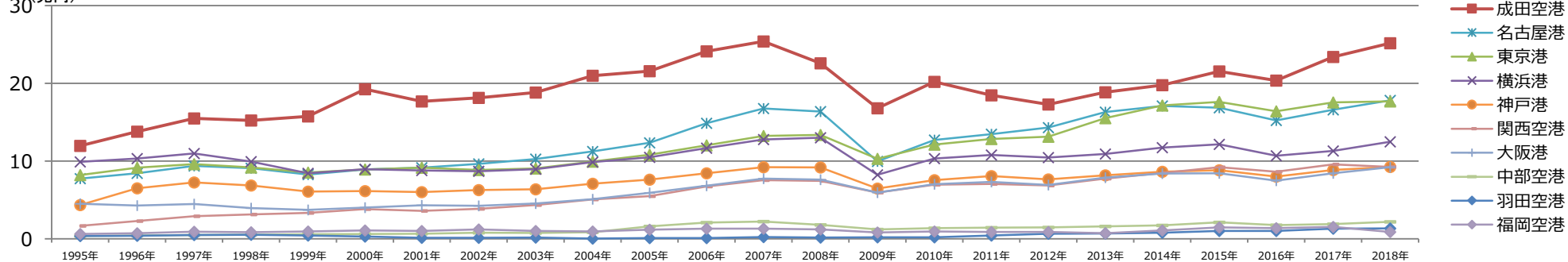
○輸入額推移

(兆円)



○輸出入総額推移

(兆円)



6. 特徴的な品目の動向【輸出】

平成30年分 成田空港貿易概況(速報)

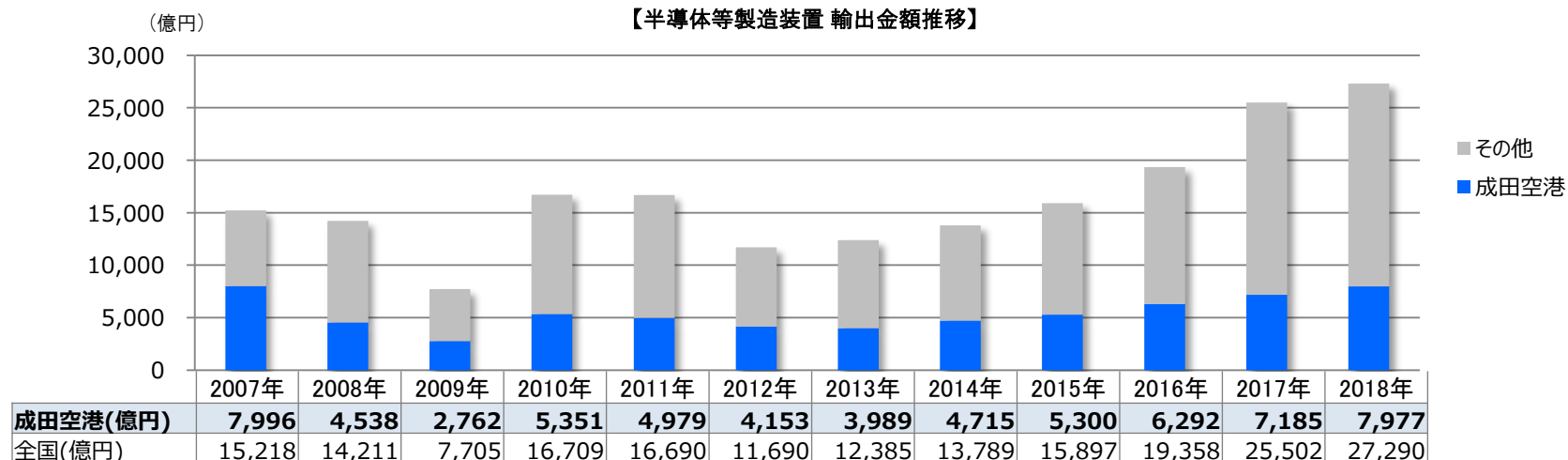
●半導体等製造装置の輸出

輸出概況品コード 半導体等製造装置:70131
 統計品目コード 第84.86項:半導体ボール、半導体ウエハー、半導体デバイス、集積回路又はフラットパネルディスプレイの製造に専ら又は主として使用する機器等

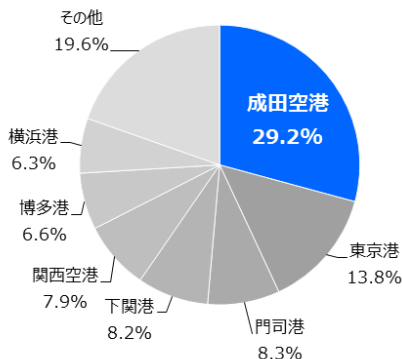
半導体等製造装置の輸出額は増加傾向にあり、2018年の全国の輸出額は過去最大。成田空港の主要輸出品目として2016年から3年連続1位となっています。

金額ベースでは、全国の29.2%を成田空港が占めています。

輸出金額の推移をみますと、2014年以降増加を続け、2018年は前年比111.0%の7,977億円となりました。

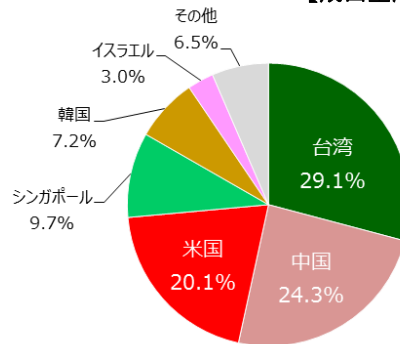


【全国 港別 輸出金額(2018年)】



港	金額(億円)	前年比	構成比
成田空港	7,977	111.0%	29.2%
東京港	3,778	188.7%	13.8%
門司港	2,268	106.6%	8.3%
下関港	2,243	66.9%	8.2%
関西空港	2,156	92.1%	7.9%
博多港	1,788	77.5%	6.6%
横浜港	1,728	123.6%	6.3%
その他	5,353	111.8%	19.6%
計	27,290	107.0%	100.0%

【成田空港 仕向国・地域別 輸出金額(2018年)】



仕向国・地域別	金額(億円)	前年比	構成比
台湾	2,323	101.5%	29.1%
中国	1,938	154.1%	24.3%
米国	1,607	92.6%	20.1%
シンガポール	775	151.1%	9.7%
韓国	577	112.0%	7.2%
イスラエル	239	72.2%	3.0%
その他	518	95.0%	6.5%
計	7,977	111.0%	100.0%

7. 特徴的な品目の動向【輸入】

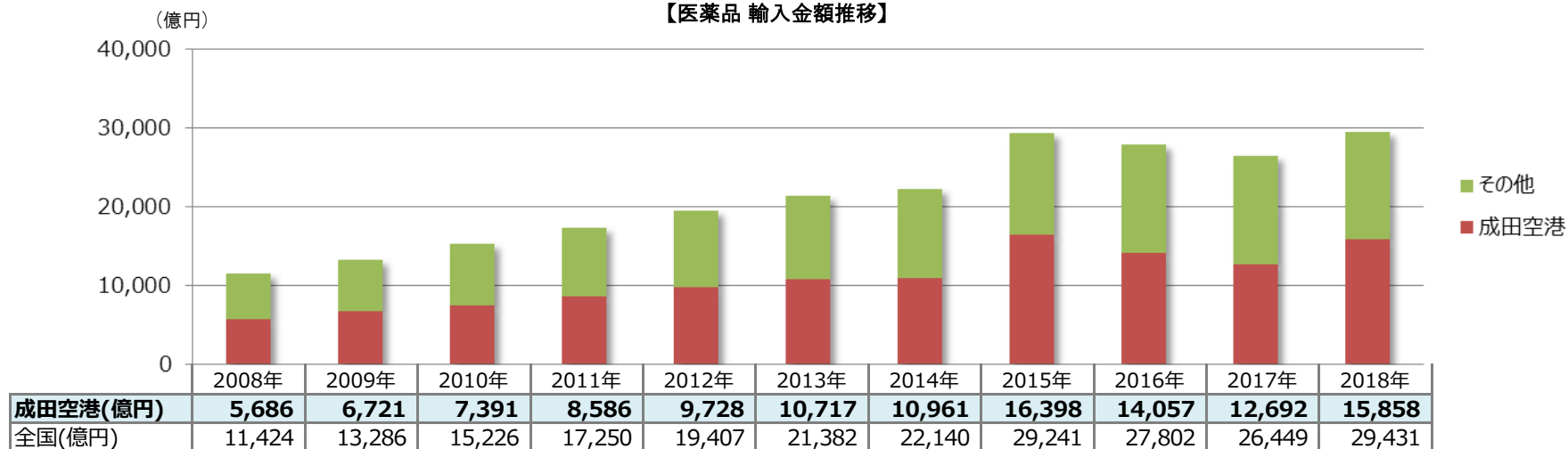
平成30年分 成田空港貿易概況(速報)

●医薬品の輸入

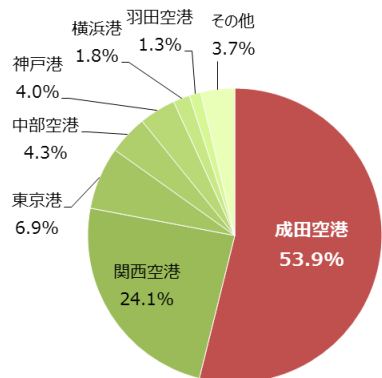
輸入概況品コード 医薬品:507
 統計品目コード 第29.36項～第29.39項: ビタミン・ホルモン等
 第29.41項: 抗生物質
 第30類: 医療用品(3006.70の調整ゲル等を除く)

2018年の全国の医薬品輸入額は過去最大。成田空港の主要輸入品目2位、主要増加品目1位となっています。
 金額ベースでは、全国の53.9%を成田空港が占めています。
 輸入金額の推移をみますと、2016年と2017年は減少しましたが、2018年は3年ぶりに増加に転じました。

【医薬品 輸入金額推移】

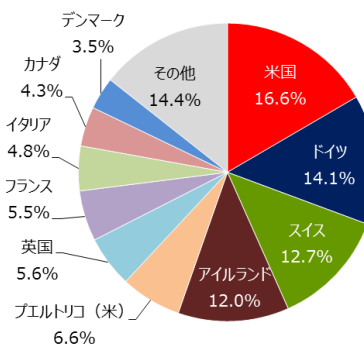


【全国 港別 輸入金額(2018年)】



港	金額(億円)	前年比	構成比
成田空港	15,858	124.9%	53.9%
関西空港	7,092	102.4%	24.1%
東京港	2,024	74.4%	6.9%
中部空港	1,264	91.3%	4.3%
神戸港	1,184	102.6%	4.0%
横浜港	538	150.9%	1.8%
羽田空港	374	270.2%	1.3%
その他	1,096	101.9%	3.7%
計	29,431	111.3%	100.0%

【成田空港 原産国・地域別 輸入金額(2018年)】



原産国・地域別	金額(億円)	前年比	構成比
米国	2,631	128.6%	16.6%
ドイツ	2,230	113.4%	14.1%
スイス	2,011	142.2%	12.7%
アイルランド	1,907	119.5%	12.0%
アイルランド(米)	1,044	132.8%	6.6%
英国	883	98.6%	5.6%
フランス	871	115.8%	5.5%
イタリア	768	120.0%	4.8%
カナダ	681	201.1%	4.3%
デンマーク	555	113.4%	3.5%
その他	2,278	128.9%	14.4%
計	15,858	124.9%	100.0%

8.全国及び成田空港の輸出入額の推移

平成30年分 成田空港貿易概況(速報)

成田空港 輸出入額

(億円)

年月	輸出	前年比	輸入	前年比	輸出入 総額	前年比	輸出入 差引
1979年	12,982	-	16,459	-	29,441	-	-3,477
1980年	18,379	141.6%	19,294	117.2%	37,673	128.0%	-914
1981年	19,590	106.6%	22,605	117.2%	42,195	112.0%	-3,016
1982年	21,028	107.3%	22,682	100.3%	43,710	103.6%	-1,654
1983年	25,247	120.1%	23,348	102.9%	48,595	111.2%	1,899
1984年	33,492	132.7%	28,783	123.3%	62,275	128.2%	4,709
1985年	31,911	95.3%	30,176	104.8%	62,087	99.7%	1,735
1986年	28,748	90.1%	27,318	90.5%	56,066	90.3%	1,430
1987年	30,327	105.5%	29,299	107.3%	59,626	106.3%	1,028
1988年	35,700	117.7%	34,535	117.9%	70,235	117.8%	1,165
1989年	41,796	117.1%	42,627	123.4%	84,423	120.2%	-831
1990年	46,752	111.9%	52,462	123.1%	99,213	117.5%	-5,710
1991年	46,863	100.2%	47,741	91.0%	94,604	95.4%	-879
1992年	44,166	94.2%	42,135	88.3%	86,301	91.2%	2,032
1993年	43,875	99.3%	40,824	96.9%	84,698	98.1%	3,051
1994年	49,910	113.8%	46,815	114.7%	96,724	114.2%	3,095
1995年	61,052	122.3%	58,444	124.8%	119,496	123.5%	2,608
1996年	67,106	109.9%	70,783	121.1%	137,890	115.4%	-3,677
1997年	78,165	116.5%	76,764	108.4%	154,930	112.4%	1,401
1998年	77,568	99.2%	74,815	97.5%	152,383	98.4%	2,752
1999年	80,239	103.4%	77,193	103.2%	157,433	103.3%	3,046
2000年	98,325	122.5%	94,122	121.9%	192,447	122.2%	4,203
2001年	83,744	85.2%	92,911	98.7%	176,655	91.8%	-9,167
2002年	88,879	106.1%	92,423	99.5%	181,302	102.6%	-3,544
2003年	94,037	105.8%	94,272	102.0%	188,308	103.9%	-235
2004年	106,676	113.4%	103,039	109.3%	209,715	111.4%	3,637
2005年	106,373	99.7%	109,252	106.0%	215,625	102.8%	-2,879
2006年	119,640	112.5%	121,695	111.4%	241,334	111.9%	-2,055
2007年	128,882	107.7%	124,984	102.7%	253,866	105.2%	3,888
2008年	112,086	87.0%	113,668	90.9%	225,754	89.9%	-1,583
2009年	82,967	74.0%	84,920	74.7%	167,887	74.4%	-1,954
2010年	103,412	124.6%	98,693	116.2%	202,105	120.4%	4,718
2011年	92,288	89.2%	92,406	93.6%	184,694	91.4%	-117
2012年	78,397	84.9%	94,328	102.1%	172,724	93.5%	-15,931
2013年	78,574	100.2%	109,867	116.5%	188,442	109.1%	-31,293
2014年	81,112	103.2%	116,621	106.1%	197,732	104.9%	-35,509
2015年	89,104	109.9%	126,119	108.1%	215,223	108.8%	-37,015
2016年	90,349	101.4%	113,131	89.7%	203,481	94.5%	-22,782
2017年	111,679	123.6%	122,444	108.2%	234,123	115.1%	-10,766
2018年	114,621	102.6%	136,962	111.9%	251,583	107.5%	-22,342

全国 輸出入額

(億円)

年月	輸出	前年比	輸入	前年比	輸出入 総額	前年比	輸出入 差引
1979年	225,315	-	242,454	-	467,769	-	-17,138
1980年	293,825	130.4%	319,953	132.0%	613,778	131.2%	-26,129
1981年	334,690	113.9%	314,641	98.3%	649,331	105.8%	20,048
1982年	344,325	102.9%	326,563	103.8%	670,888	103.3%	17,762
1983年	349,093	101.4%	300,148	91.9%	649,241	96.8%	48,945
1984年	403,253	115.5%	323,211	107.7%	726,464	111.9%	80,042
1985年	419,557	104.0%	310,849	96.2%	730,406	100.5%	108,707
1986年	352,897	84.1%	215,507	69.3%	568,404	77.8%	137,390
1987年	333,152	94.4%	217,369	100.9%	550,521	96.9%	115,783
1988年	339,392	101.9%	240,063	110.4%	579,455	105.3%	99,329
1989年	378,225	111.4%	289,786	120.7%	668,011	115.3%	88,440
1990年	414,569	109.6%	338,552	116.8%	753,121	112.7%	76,017
1991年	423,599	102.2%	319,002	94.2%	742,600	98.6%	104,597
1992年	430,123	101.5%	295,274	92.6%	725,397	97.7%	134,849
1993年	402,024	93.5%	268,264	90.9%	670,288	92.4%	133,761
1994年	404,976	100.7%	281,043	104.8%	686,019	102.3%	123,932
1995年	415,309	102.6%	315,488	112.3%	730,796	106.5%	99,821
1996年	447,313	107.7%	379,934	120.4%	827,247	113.2%	67,379
1997年	509,380	113.9%	409,562	107.8%	918,942	111.1%	99,818
1998年	506,450	99.4%	366,536	89.5%	872,987	95.0%	139,914
1999年	475,476	93.9%	352,680	96.2%	828,156	94.9%	122,795
2000年	516,542	108.6%	409,384	116.1%	925,926	111.8%	107,158
2001年	489,792	94.8%	424,155	103.6%	913,948	98.7%	65,637
2002年	521,090	106.4%	422,275	99.6%	943,365	103.2%	98,814
2003年	545,484	104.7%	443,620	105.1%	989,104	104.8%	101,863
2004年	611,700	112.1%	492,166	110.9%	1,103,866	111.6%	119,533
2005年	656,565	107.3%	569,494	115.7%	1,226,059	111.1%	87,072
2006年	752,462	114.6%	673,443	118.3%	1,425,905	116.3%	79,019
2007年	839,314	111.5%	731,359	108.6%	1,570,674	110.2%	107,955
2008年	810,181	96.5%	789,547	108.0%	1,599,728	101.8%	20,633
2009年	541,706	66.9%	514,994	65.2%	1,056,700	66.1%	26,712
2010年	673,996	124.4%	607,650	118.0%	1,281,646	121.3%	66,347
2011年	655,465	97.3%	681,112	112.1%	1,336,577	104.3%	-25,647
2012年	637,476	97.3%	706,886	103.8%	1,344,362	100.6%	-69,411
2013年	697,742	109.5%	812,425	114.9%	1,510,167	112.3%	-114,684
2014年	730,930	104.8%	859,091	105.7%	1,590,021	105.3%	-128,161
2015年	756,139	103.4%	784,055	91.3%	1,540,195	96.9%	-27,916
2016年	700,358	92.6%	660,420	84.2%	1,360,777	88.4%	39,938
2017年	782,865	111.8%	753,792	114.1%	1,536,657	112.9%	29,072
2018年	814,866	104.1%	826,899	109.7%	1,641,765	106.8%	-12,033

本資料を引用する場合、東京税関の資料による旨を注記して下さい。

貿易統計の数値はインターネットでも検索できます。

東京税関

本資料に関するお問合せは以下へお願いします。
東京税関 調査部 調査統計課 TEL:03-3599-6385

財務省貿易統計 検索

〒135-8615 東京都江東区青海2-7-11 東京港湾合同庁舎
<http://www.customs.go.jp/tokyo/>