

令和2年上半期分 成田空港貿易概況(速報)



令和2年7月20日(月)
東京税関

- ・本資料における「令和2年上半期」又は「2020年上半期」は、令和2年1月から同年6月までを含み、同期間の数値は速報値を計上している。
- ・本資料における「伸率」とは前年同期との比較によるものである。
- ・本資料における対EUの貿易額は、1月は28カ国、2月から6月は27カ国の実績。
- ・本資料における対中国の貿易額には対香港及び対マカオの貿易額を含む。

1. 概況

- 輸出、輸入ともに3期連続で減少。差引額は▲1兆3,863億円で18期連続の輸入超過。
- 主要国・地域別では、米国は輸出が▲16.2%の減、輸入が▲8.5%の減。EUは輸出が▲7.6%の減、輸入は▲8.2%の減。中国は輸出が4.7%の増、輸入が▲1.2%の減。ASEANは輸出が▲14.3%の減、輸入が8.6%の増。
- 主要増減品目では、科学光学機器の輸出が▲15.9%の減、原動機の輸入が▲27.4%の減。

輸出額	4兆7,986億円	伸率	▲6.7%
輸入額	6兆1,848億円	伸率	▲1.9%
総額	10兆9,834億円	伸率	▲4.1%

(差引 1兆3,863億円の輸入超過)

【主要国・地域別輸出入動向】	輸出額	伸率	輸入額	伸率
米国	7,976億円	▲16.2%	1兆967億円	▲8.5%
EU	5,353億円	▲7.6%	1兆2,648億円	▲8.2%
中国	1兆5,033億円	4.7%	1兆5,200億円	▲1.2%
ASEAN	6,767億円	▲14.3%	7,784億円	8.6%

【主要輸出品目】	輸出額	伸率
半導体等製造装置	4,210億円	▲0.7%
科学光学機器	2,675億円	▲15.9%
電気計測機器	1,910億円	8.0%

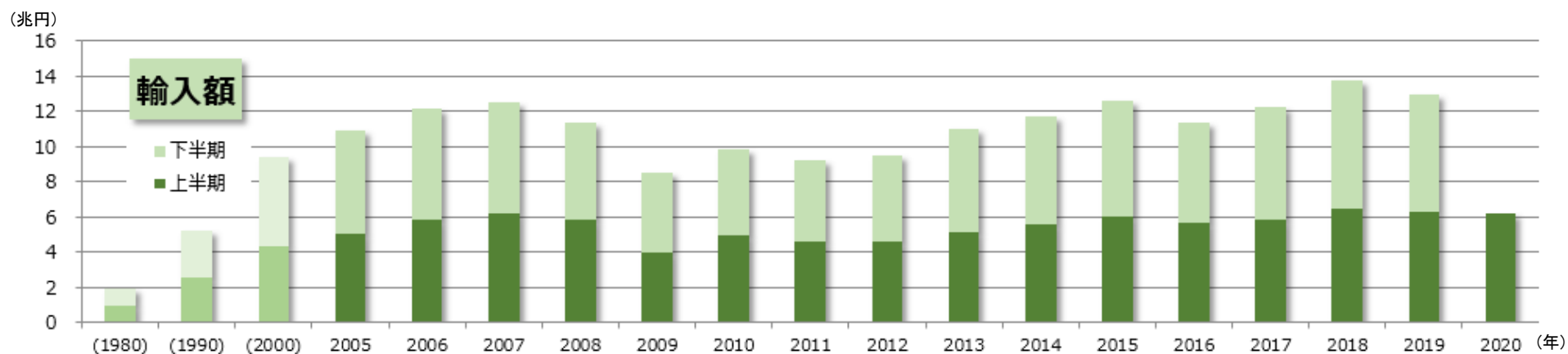
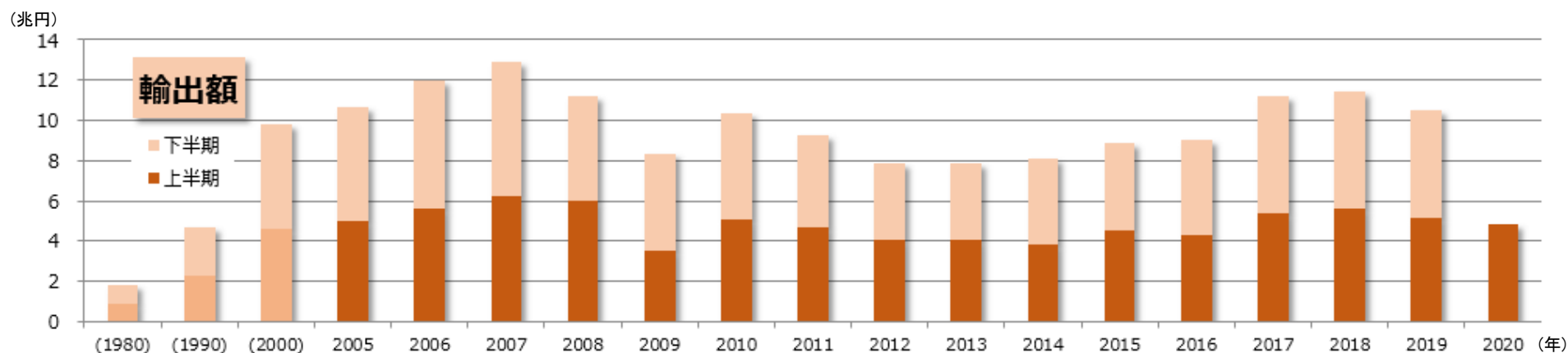
【主要輸入品目】	輸入額	伸率
医薬品	9,160億円	20.3%
通信機	7,597億円	▲5.4%
電算機類	6,055億円	4.1%

【主要増減品目】		輸出額	伸率	主な増減国
減少1位	科学光学機器	2,675億円	▲15.9%	米国
減少2位	内燃機関	729億円	▲37.1%	米国
減少3位	電気回路等の機器	1,753億円	▲10.1%	中国
増加1位	非鉄金属	1,563億円	24.7%	中国

【主要増減品目】		輸入額	伸率	主な増減国
減少1位	原動機	1,672億円	▲27.4%	米国
減少2位	航空機類	957億円	▲37.5%	フランス
減少3位	通信機	7,597億円	▲5.4%	中国
増加1位	医薬品	9,160億円	20.3%	アイルランド

2. 貿易額の推移

令和2年上半年分 成田空港貿易概況(速報)



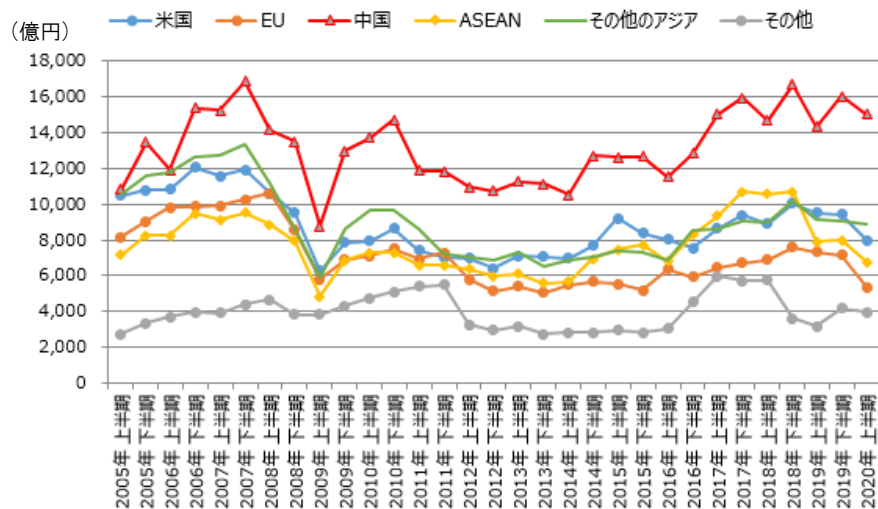
	(1980年)	(1990年)	(2000年)	2005年	2006年	2007年	2008年	2009年	2010年	2011年	2012年	2013年	2014年	2015年	2016年	2017年	2018年	2019年	2020年 上半期
輸出額 (億円)	18,379	46,752	98,325	106,373	119,640	128,882	112,086	82,967	103,412	92,288	78,397	78,574	81,112	89,104	90,349	111,679	114,588	105,256	47,986
指数	100.0	254.4	535.0	578.8	650.9	701.2	609.8	451.4	562.6	502.1	426.5	427.5	441.3	484.8	491.6	607.6	623.5	572.7	—
輸入額 (億円)	19,294	52,462	94,122	109,252	121,695	124,984	113,668	84,920	98,693	92,406	94,328	109,867	116,621	126,119	113,131	122,444	137,040	129,560	61,848
指数	100.0	271.9	487.8	566.3	630.7	647.8	589.1	440.1	511.5	478.9	488.9	569.4	604.4	653.7	586.4	634.6	710.3	671.5	—

(注) 下段は1980年を100とした指数。

3. 主要国・地域別輸出入動向

令和2年上半期分 成田空港貿易概況(速報)

【輸出】



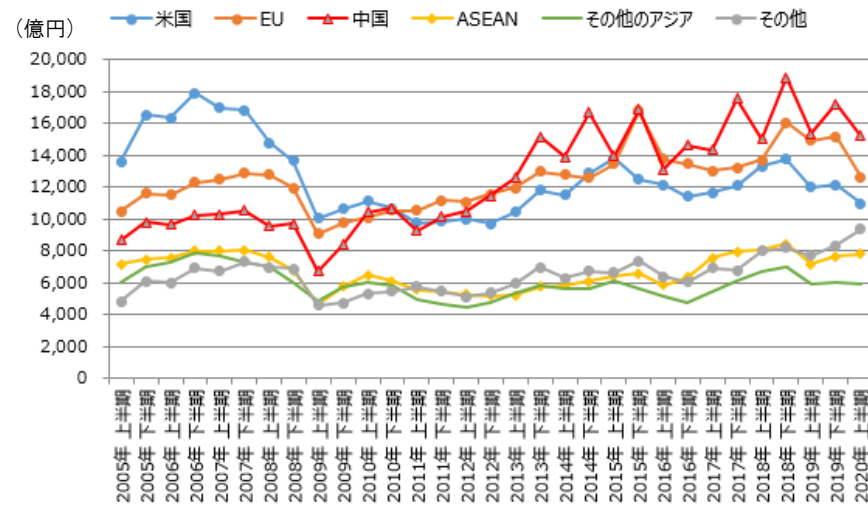
【主要国・地域別 輸出額】

(単位: 億円)

	世界	米国	EU	中国	ASEAN	その他のアジア	その他
2015年 上半期	45,103	9,196	5,518	12,615	7,455	7,372	2,948
2015年 下半期	44,001	8,395	5,170	12,660	7,706	7,264	2,807
2016年 上半期	42,643	8,049	6,358	11,525	6,794	6,861	3,055
2016年 下半期	47,706	7,563	5,944	12,837	8,295	8,544	4,524
2017年 上半期	54,106	8,656	6,436	15,024	9,347	8,651	5,992
2017年 下半期	57,573	9,404	6,722	15,947	10,700	9,094	5,706
2018年 上半期	55,761	8,916	6,879	14,703	10,558	8,967	5,739
2018年 下半期	58,826	10,067	7,591	16,718	10,693	10,174	3,583
2019年 上半期	51,419	9,523	7,317	14,360	7,899	9,149	3,170
2019年 下半期	53,837	9,445	7,148	16,059	7,967	9,057	4,161
2020年 上半期	47,986	7,976	5,353	15,033	6,767	8,900	3,958

主要国・地域	輸出額	伸率	主な増減品目
米国	7,976億円	▲16.2%	医薬品
EU	5,353億円	▲7.6%	科学光学機器
中国	15,033億円	4.7%	半導体等製造装置
ASEAN	6,767億円	▲14.3%	IC

【輸入】



【主要国・地域別 輸入額】

(単位: 億円)

	世界	米国	EU	中国	ASEAN	その他のアジア	その他
2015年 上半期	60,451	13,822	13,476	13,942	6,451	6,114	6,646
2015年 下半期	65,667	12,476	16,785	16,869	6,576	5,619	7,343
2016年 上半期	56,444	12,132	13,740	13,136	5,862	5,180	6,393
2016年 下半期	56,688	11,407	13,474	14,643	6,337	4,794	6,032
2017年 上半期	58,793	11,628	12,995	14,316	7,557	5,401	6,897
2017年 下半期	63,651	12,083	13,231	17,539	7,956	6,091	6,751
2018年 上半期	64,745	13,295	13,700	15,024	8,035	6,679	8,011
2018年 下半期	72,295	13,751	16,053	18,865	8,443	7,015	8,168
2019年 上半期	63,056	11,983	14,933	15,381	7,167	5,883	7,709
2019年 下半期	66,504	12,153	15,140	17,231	7,665	6,001	8,315
2020年 上半期	61,848	10,967	12,648	15,200	7,784	5,906	9,343

主要国・地域別	輸入額	伸率	主な増減品目
米国	10,967億円	▲8.5%	原動機
EU	12,648億円	▲8.2%	航空機類
中国	15,200億円	▲1.2%	通信機
ASEAN	7,784億円	8.6%	医薬品

4. 主要港別輸出入額

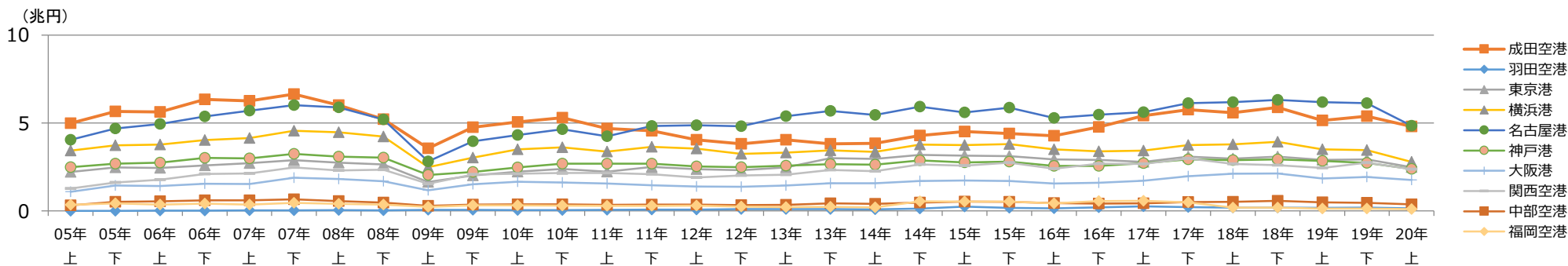
令和2年上半年分 成田空港貿易概況(速報)

令和2年上半年 輸出入額	輸出				輸入				輸出入総額			
	金額(億円)	前年比	空/海別 構成比	対全国額 構成比	金額(億円)	前年比	空/海別 構成比	対全国額 構成比	金額(億円)	前年比	空/海別 構成比	対全国額 構成比
全国総額	323,642	84.6%		100.0%	346,038	88.4%		100.0%	669,680	86.5%		100.0%
全国空港総額	78,123	92.6%	100.0%	24.1%	90,066	93.7%	100.0%	26.0%	168,189	93.2%	100.0%	25.1%
成田空港	47,986	93.3%	61.4%	14.8%	61,848	98.1%	68.7%	17.9%	109,834	95.9%	65.3%	16.4%
羽田空港	1,363	80.4%	1.7%	0.4%	3,296	64.6%	3.7%	1.0%	4,658	68.5%	2.8%	0.7%
新潟空港	1	50.7%	0.0%	0.0%	1	44.9%	0.0%	0.0%	2	47.3%	0.0%	0.0%
関西空港	23,639	96.7%	30.3%	7.3%	18,205	93.4%	20.2%	5.3%	41,844	95.2%	24.9%	6.2%
中部空港	3,723	77.3%	4.8%	1.2%	4,721	84.2%	5.2%	1.4%	8,444	81.0%	5.0%	1.3%
福岡空港	931	71.1%	1.2%	0.3%	1,842	80.0%	2.0%	0.5%	2,773	76.8%	1.6%	0.4%
那覇空港	8	31.3%	0.0%	0.0%	19	24.8%	0.0%	0.0%	27	26.4%	0.0%	0.0%
その他	473	73.2%	0.6%	0.1%	134	24.8%	0.1%	0.0%	607	51.2%	0.4%	0.1%
全国海港総額	245,519	82.4%	100.0%	75.9%	255,972	86.7%	100.0%	74.0%	501,491	84.5%	100.0%	74.9%
東京港	24,857	85.8%	10.1%	7.7%	54,776	96.6%	21.4%	15.8%	79,634	92.9%	15.9%	11.9%
横浜港	27,859	79.8%	11.3%	8.6%	21,317	84.8%	8.3%	6.2%	49,176	81.9%	9.8%	7.3%
神戸港	23,785	83.8%	9.7%	7.3%	15,054	90.8%	5.9%	4.4%	38,839	86.4%	7.7%	5.8%
大阪港	17,495	94.8%	7.1%	5.4%	22,557	96.7%	8.8%	6.5%	40,053	95.9%	8.0%	6.0%
名古屋港	48,365	78.2%	19.7%	14.9%	22,303	85.7%	8.7%	6.4%	70,668	80.4%	14.1%	10.6%
その他	103,157	82.2%	42.0%	31.9%	119,964	81.3%	46.9%	34.7%	223,121	81.7%	44.5%	33.3%

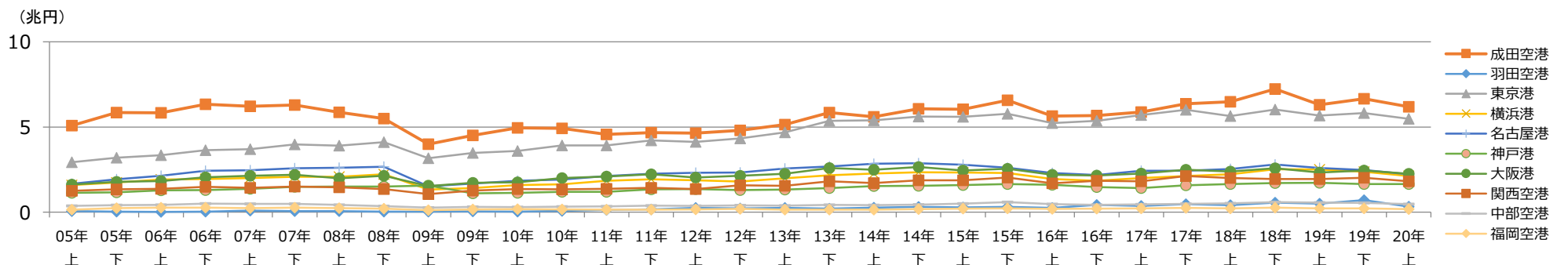
5. 主要港別輸出入額の推移

令和2年上半年分 成田空港貿易概況(速報)

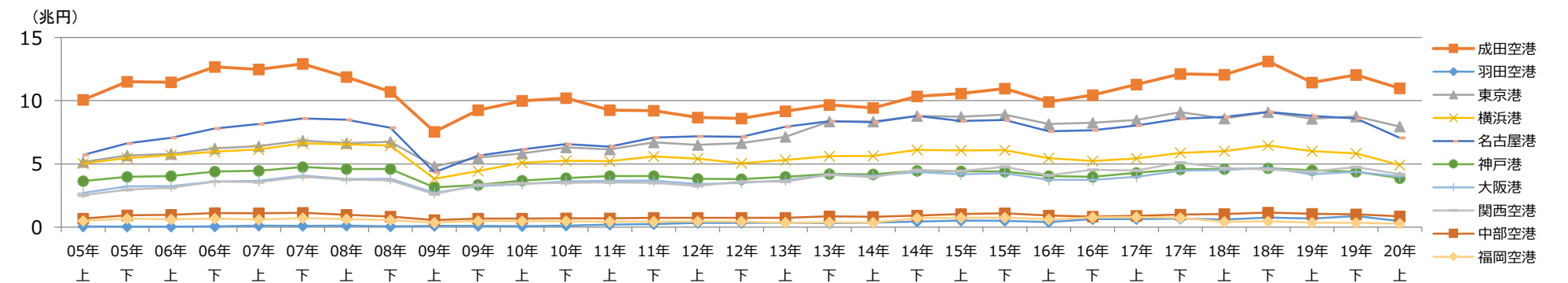
○輸出額推移



○輸入額推移



○輸出入総額推移



6. 成田空港の輸出入額の推移

令和2年上半期分 成田空港貿易概況(速報)

(億円)							
年	輸出	前年比	輸入	前年比	輸出入総額	前年比	輸出入差引
1979年	12,982	-	16,459	-	29,441	-	▲3,477
1980年	18,379	141.6%	19,294	117.2%	37,673	128.0%	▲914
1981年	19,590	106.6%	22,605	117.2%	42,195	112.0%	▲3,016
1982年	21,028	107.3%	22,682	100.3%	43,710	103.6%	▲1,654
1983年	25,247	120.1%	23,348	102.9%	48,595	111.2%	1,899
1984年	33,492	132.7%	28,783	123.3%	62,275	128.2%	4,709
1985年	31,911	95.3%	30,176	104.8%	62,087	99.7%	1,735
1986年	28,748	90.1%	27,318	90.5%	56,066	90.3%	1,430
1987年	30,327	105.5%	29,299	107.3%	59,626	106.3%	1,028
1988年	35,700	117.7%	34,535	117.9%	70,235	117.8%	1,165
1989年	41,796	117.1%	42,627	123.4%	84,423	120.2%	▲831
1990年	46,752	111.9%	52,462	123.1%	99,213	117.5%	▲5,710
1991年	46,863	100.2%	47,741	91.0%	94,604	95.4%	▲879
1992年	44,166	94.2%	42,135	88.3%	86,301	91.2%	2,032
1993年	43,875	99.3%	40,824	96.9%	84,698	98.1%	3,051
1994年	49,910	113.8%	46,815	114.7%	96,724	114.2%	3,095
1995年	61,052	122.3%	58,444	124.8%	119,496	123.5%	2,608
1996年	67,106	109.9%	70,783	121.1%	137,890	115.4%	▲3,677
1997年	78,165	116.5%	76,764	108.4%	154,930	112.4%	1,401
1998年	77,568	99.2%	74,815	97.5%	152,383	98.4%	2,752
1999年	80,239	103.4%	77,193	103.2%	157,433	103.3%	3,046
2000年	98,325	122.5%	94,122	121.9%	192,447	122.2%	4,203
2001年	83,744	85.2%	92,911	98.7%	176,655	91.8%	▲9,167
2002年	88,879	106.1%	92,423	99.5%	181,302	102.6%	▲3,544
2003年	94,037	105.8%	94,272	102.0%	188,308	103.9%	▲235
2004年	106,676	113.4%	103,039	109.3%	209,715	111.4%	3,637
2005年	106,373	99.7%	109,252	106.0%	215,625	102.8%	▲2,879
2006年	119,640	112.5%	121,695	111.4%	241,334	111.9%	▲2,055
2007年	128,882	107.7%	124,984	102.7%	253,866	105.2%	3,898
2008年	112,086	87.0%	113,668	90.9%	225,754	88.9%	▲1,583
2009年	82,967	74.0%	84,920	74.7%	167,887	74.4%	▲1,954
2010年	103,412	124.6%	98,693	116.2%	202,105	120.4%	4,718
2011年	92,288	89.2%	92,406	93.6%	184,694	91.4%	▲117
2012年	78,397	84.9%	94,328	102.1%	172,724	93.5%	▲15,931
2013年	78,574	100.2%	109,867	116.5%	188,442	109.1%	▲31,293
2014年	81,112	103.2%	116,621	106.1%	197,732	104.9%	▲35,509
2015年	89,104	109.9%	126,119	108.1%	215,223	108.8%	▲37,015
2016年	90,349	101.4%	113,131	89.7%	203,481	94.5%	▲22,782
2017年	111,679	123.6%	122,444	108.2%	234,123	115.1%	▲10,766
2018年	114,588	102.6%	137,040	111.9%	251,628	107.5%	▲22,452
2019年	105,256	91.9%	129,560	94.5%	234,816	93.3%	▲24,304

(億円)							
年	輸出	前年同期比	輸入	前年同期比	輸出入総額	前年同期比	輸出入差引
2000年 上半期	45,829	123.2%	43,183	115.0%	89,012	119.1%	2,646
2000年 下半期	52,496	122.0%	50,939	128.5%	103,435	125.1%	1,557
2001年 上半期	45,202	98.6%	49,807	115.3%	95,010	106.7%	▲4,605
2001年 下半期	38,542	73.4%	43,104	84.6%	81,645	78.9%	▲4,562
2002年 上半期	41,836	92.6%	46,181	92.7%	88,017	92.6%	▲4,345
2002年 下半期	47,043	122.1%	46,242	107.3%	93,285	114.3%	801
2003年 上半期	43,478	103.9%	45,571	98.7%	89,049	101.2%	▲2,092
2003年 下半期	50,558	107.5%	48,701	105.3%	99,259	106.4%	1,857
2004年 上半期	51,869	119.3%	50,423	110.6%	102,292	114.9%	1,447
2004年 下半期	54,806	108.4%	52,617	108.0%	107,423	108.2%	2,190
2005年 上半期	49,884	96.2%	50,799	100.7%	100,683	98.4%	▲916
2005年 下半期	56,489	103.1%	58,453	111.1%	114,942	107.0%	▲1,964
2006年 上半期	56,306	112.9%	58,371	114.9%	114,677	113.9%	▲2,066
2006年 下半期	63,334	112.1%	63,323	108.3%	126,657	110.2%	10
2007年 上半期	62,533	111.1%	62,157	106.5%	124,690	108.7%	377
2007年 下半期	66,349	104.8%	62,827	99.2%	129,176	102.0%	3,521
2008年 上半期	60,055	96.0%	58,676	94.4%	118,731	95.2%	1,379
2008年 下半期	52,031	78.4%	54,992	87.5%	107,023	82.9%	▲2,962
2009年 上半期	35,474	59.1%	39,899	68.0%	75,374	63.5%	▲4,425
2009年 下半期	47,492	91.3%	45,021	81.9%	92,513	86.4%	2,471
2010年 上半期	50,495	142.3%	49,476	124.0%	99,971	132.6%	1,019
2010年 下半期	52,917	111.4%	49,218	109.3%	102,134	110.4%	3,699
2011年 上半期	46,785	92.7%	45,719	92.4%	92,504	92.5%	1,066
2011年 下半期	45,503	86.0%	46,687	94.9%	92,191	90.3%	▲1,184
2012年 上半期	40,343	86.2%	46,374	101.4%	86,717	93.7%	▲6,031
2012年 下半期	38,054	83.6%	47,954	102.7%	86,008	93.3%	▲9,900
2013年 上半期	40,411	100.2%	51,395	110.8%	91,806	105.9%	▲10,984
2013年 下半期	38,164	100.3%	58,472	121.9%	96,635	112.4%	▲20,308
2014年 上半期	38,339	94.9%	55,986	108.9%	94,325	102.7%	▲17,647
2014年 下半期	42,773	112.1%	60,634	103.7%	103,407	107.0%	▲17,861
2015年 上半期	45,103	117.6%	60,451	108.0%	105,554	111.9%	▲15,349
2015年 下半期	44,001	102.9%	65,667	108.3%	109,669	106.1%	▲21,666
2016年 上半期	42,643	94.5%	56,444	93.4%	99,087	93.9%	▲13,800
2016年 下半期	47,706	108.4%	56,688	86.3%	104,394	95.2%	▲8,981
2017年 上半期	54,106	126.9%	58,793	104.2%	112,899	113.9%	▲4,687
2017年 下半期	57,573	120.7%	63,651	112.3%	121,224	116.1%	▲6,079
2018年 上半期	55,761	103.1%	64,745	110.1%	120,507	106.7%	▲8,984
2018年 下半期	58,826	102.2%	72,295	113.6%	131,121	108.2%	▲13,469
2019年 上半期	51,419	92.2%	63,056	97.4%	114,475	95.0%	▲11,637
2019年 下半期	53,837	91.5%	66,504	92.0%	120,341	91.8%	▲12,667
2020年 上半期	47,986	93.3%	61,848	98.1%	109,834	95.9%	▲13,863

本資料を引用する場合、東京税関の資料による旨を注記して下さい。

貿易統計の数値はインターネットでも検索できます。

東京税関

本資料に関するお問合せは以下へお願いします。
東京税関 調査部 調査統計課 TEL:03-3599-6385

財務省貿易統計 検索

〒135-8615 東京都江東区青海2-7-11 東京港湾合同庁舎
<http://www.customs.go.jp/tokyo/>

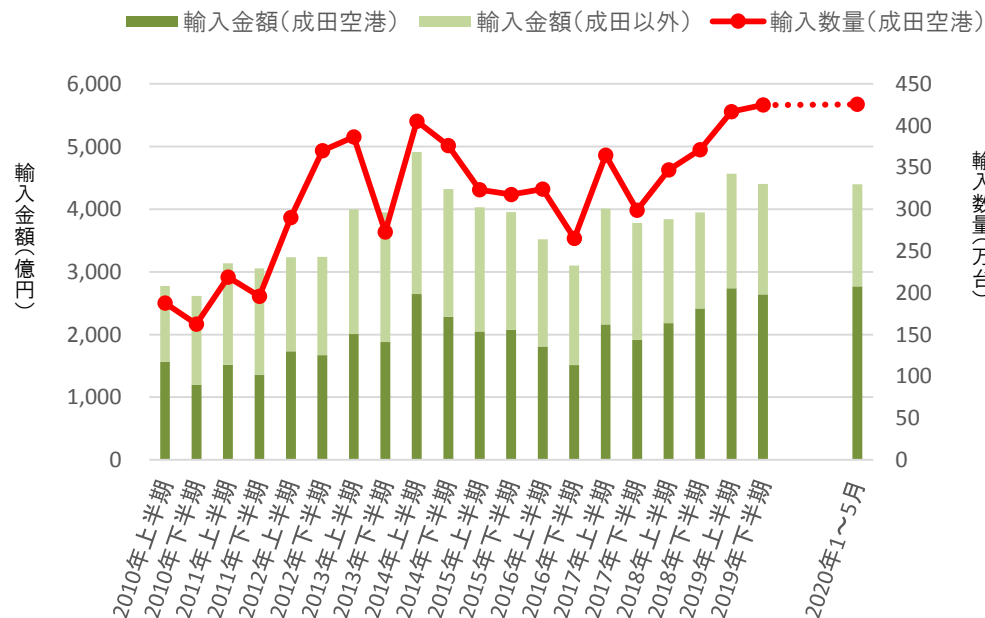
品目別トピックス(その1)

●携帯用の自動データ処理機械の輸入

統計品目コード 8471.30-000：携帯用の自動データ処理機械（重量が10キログラム以下で、少なくとも中央処理装置、キーボード及びディスプレイから成るものに限る。）

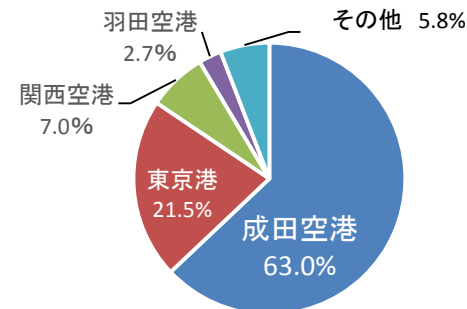
携帯用の自動データ処理機械（統計品目コード8471.30-000）には、ノートパソコンやタブレットなどが含まれます。成田空港では、輸入金額ベースにおいて全国シェアの概ね5～6割、港別では全国1位のシェアを占めています。この統計品目コードが設けられた1996年以来、2019年における成田空港の輸入金額、輸入数量はともに最大となり、更に、この品目の本年1～5月における成田空港の輸入金額、輸入数量は、すでに前年の上半期における実績を超えました。なお、成田空港に輸入されるこの品目の原産国は9割以上が中国でした。

【携帯用の自動データ処理機械の輸入推移】



【港別 輸入金額(2020年1～5月)】

港	金額(百万円)	構成比
全国	439,647	100.0%
成田空港	276,761	63.0%
東京港	94,411	21.5%
関西空港	30,826	7.0%
羽田空港	11,912	2.7%
その他	25,736	5.8%



	2010年		2011年		2012年		2013年		2014年		2015年		2016年		2017年		2018年		2019年		2020年					
	上半期	下半期	上半期	下半期	上半期	下半期	上半期	下半期	上半期	下半期	上半期	下半期	上半期	下半期	上半期	下半期	上半期	下半期	1月	2月	3月	4月	5月			
輸入金額(成田空港) (億円)	1,562	1,199	1,520	1,360	1,735	1,670	2,006	1,879	2,646	2,285	2,052	2,074	1,807	1,514	2,160	1,918	2,180	2,416	2,738	2,643	494	257	542	757	718	2,768
輸入数量(成田空港) (万台)	188	162	219	196	290	370	387	273	405	376	324	318	324	265	365	299	347	371	417	425	79	35	82	116	114	425
輸入金額(全国) (億円)	2,773	2,615	3,138	3,056	3,234	3,238	3,999	3,950	4,915	4,324	4,032	3,953	3,519	3,100	4,011	3,782	3,842	3,951	4,569	4,403	851	405	822	1,099	1,219	4,396
金額シェア(全国)	56.3%	45.8%	48.4%	44.5%	53.6%	51.6%	50.2%	47.6%	53.8%	52.9%	50.9%	52.5%	51.3%	48.8%	53.8%	50.7%	56.7%	61.2%	59.9%	60.0%	58.1%	63.3%	66.0%	68.8%	58.9%	63.0%

品目別トピックス(その2)

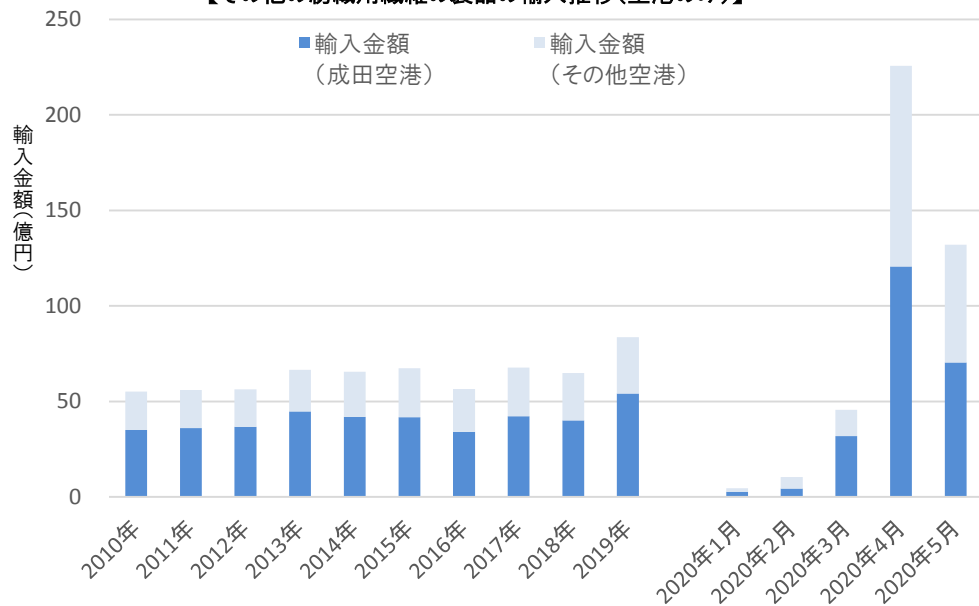
●不織布製マスクを含む紡織用繊維の製品の輸入

統計品目コード 6307.90-029：紡織用繊維のその他の製品で、他の項に該当しないもの
 (ドレスパターンを含むものとし、製品にしたものに限る。) 綿製のもの、絹製のもの(長方形(正方形を含む。))以外の形状に単に裁断したのものに限る)以外のもの

今や着用の機会が増えたマスク。一時は販売店の店頭から消え、話題となりました。

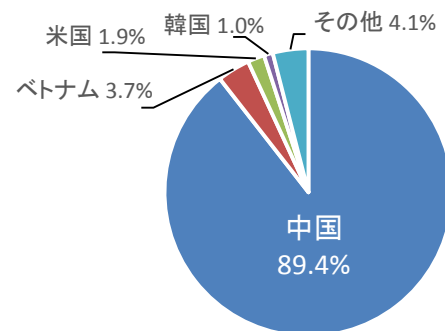
マスクは、材質にかかわらず直接対応する統計品目コードの設定がないため、マスク以外の品物も含まれることから、マスクのみの正確な輸入金額を把握することができません。この統計品目コード(6307.90-029)には、綿製や絹製ではないものが該当することから、一般的な不織布製のマスクなどが含まれます。この品目の本年4月における成田空港の輸入金額は、前年の年間実績の2倍を超えました。

【その他の紡織用繊維の製品の輸入推移(空港のみ)】



【成田空港 国別 輸入金額(2020年1~5月)】

国	金額(百万円)	構成比	前年同期比
世界	23,016	100.0%	9.2倍
中国	20,573	89.4%	17.2倍
ベトナム	843	3.7%	15.2倍
米国	434	1.9%	0.8倍
韓国	231	1.0%	2.7倍
その他	936	4.1%	-



	2010年	2011年	2012年	2013年	2014年	2015年	2016年	2017年	2018年	2019年	2020年					2020年
	(億円)											1月	2月	3月	4月	5月
輸入金額(成田空港)	35.0	36.0	36.6	44.7	41.9	41.6	34.0	42.2	40.1	54.0	2.7	4.4	31.9	120.6	70.4	230.0
輸入金額(その他空港)	20.2	20.0	19.7	21.8	23.6	25.7	22.4	25.5	24.8	29.5	1.8	6.0	13.6	105.1	61.5	188.1
輸入金額(全国)	751.8	751.2	781.1	1,020.1	1,106.9	1,255.0	1,131.3	1,235.9	1,303.7	1,350.5	145.9	55.4	167.0	1,089.4	1,394.6	2,852.2
金額シェア(全国)	4.7%	4.8%	4.7%	4.4%	3.8%	3.3%	3.0%	3.4%	3.1%	4.0%	1.9%	8.0%	19.1%	11.1%	5.0%	8.1%