

【概要版】

八代税関支署 管内貿易概況(速報)
〔令和6年3月分〕

(附 表)

輸出入総額 184億25百万円〔前年同月比 91.6% (▲ 16億92百万円)〕
2か月ぶりの減

輸出入差引 ▲ 78億44百万円 入超

輸 出 52億90百万円〔前年同月比 122.6% (+ 9億75百万円)〕

【輸送用機器】などは減少したものの、【金属鉱及びくず】や【電気機器】などが増加したことにより、輸出総額は52億90百万円となり、前年同月と比べ122.6%(+9億75百万円)と4か月連続の増となった。

金属鉱及びくず 5億53百万円〔前年同月比 4.7倍 (+ 4億37百万円)〕
電気機器 12億68百万円〔 " 149.2% (+ 4億18百万円)〕
再輸出品 2億02百万円〔 " 6.3倍 (+ 1億70百万円)〕
輸送用機器 6億05百万円〔 " 75.5% (▲ 1億97百万円)〕
一般機械 5億22百万円〔 " 72.9% (▲ 1億94百万円)〕

輸 入 131億35百万円〔前年同月比 83.1% (▲ 26億66百万円)〕

【木製品及びコルク製品(除家具)】などは増加したものの、【石炭】や【金属製品】などが減少したことにより、輸入総額は131億35百万円となり、前年同月と比べ83.1%(▲26億66百万円)と2か月ぶりの減となった。

石炭 25億43百万円〔前年同月比 45.0% (▲ 31億08百万円)〕
金属製品 1億99百万円〔 " 20.8% (▲ 7億56百万円)〕
元素及び化合物 13億20百万円〔 " 68.6% (▲ 6億05百万円)〕
木製品及びコルク製品(除家具) 19億79百万円〔 " 7.1倍 (+ 17億02百万円)〕
電気機器 8億78百万円〔 " 24.2倍 (+ 8億42百万円)〕

※ 輸出はFOB価格、輸入はCIF価格による。

※ 本資料に関するお問い合わせは、八代税関支署統括審査官部門(0965-37-1765)へお願いします。

○国別輸出(上位3カ国)

国名	輸出額 (百万円)	前年同月比	構成比	主な品目
中華人民共和国	1,461	100.5%	27.6%	輸送用機器、木材及びコルク
大韓民国	1,163	112.9%	22.0%	鉄鋼、魚介類及び同調製品
台湾	702	3.8倍	13.3%	電気機器、ゴム製品

○国別輸入(上位3カ国)

国名	輸入額 (百万円)	前年同月比	構成比	主な品目
コロンビア	2,543	全増	19.4%	石炭
中華人民共和国	2,188	98.1%	16.7%	電気機器、飼料
ベトナム	1,870	37.9倍	14.2%	木製品及びコルク製品(除家具)、木材及びコルク

○主要輸出品(上位5品目)

品名	輸出額 (百万円)	前年同月比	構成比	主な仕向国
電気機器	1,268	149.2%	24.0%	台湾、アメリカ合衆国
鉄鋼	754	120.1%	14.3%	大韓民国
輸送用機器	605	75.5%	11.4%	中華人民共和国、香港
金属鉱及びくず	553	4.7倍	10.5%	ベトナム、大韓民国
一般機械	522	72.9%	9.9%	インドネシア、インド

○主要輸入品(上位5品目)

品名	輸入額 (百万円)	前年同月比	構成比	主な仕出国
穀物及び同調製品	2,798	101.8%	21.3%	オーストラリア、ブラジル
石炭	2,543	45.0%	19.4%	コロンビア
木製品及びコルク製品(除家具)	1,979	7.1倍	15.1%	ベトナム、タイ
元素及び化合物	1,320	68.6%	10.1%	ブラジル、インド
飼料	912	3.8倍	6.9%	中華人民共和国、アメリカ合衆国

八代税関支署管内貿易概況（速報）
[令和6年3月分]

◎八代税関支署管内貿易総額

区 分	当 月 (百万円)	前 年 同月比	長崎税関 管内比	累 計 (百万円)	前 年 同期比	長崎税関 管内比
輸 出	5,290	122.6%	11.7%	11,738	117.3%	10.8%
輸 入	13,135	83.1%	5.1%	45,655	87.1%	6.9%
入(△)出超	△ 7,844	-	-	△ 33,917	-	-

◎長崎税関管内貿易総額

区 分	当 月 (百万円)	前 年 同月比	累 計 (百万円)	前 年 同期比
輸 出	45,197	129.6%	108,794	107.3%
輸 入	255,264	118.3%	663,730	93.6%
入(△)出超	△ 210,067	-	△ 554,936	-

注 1 輸出はFOB価格、輸入はCIF価格による。

2 輸出は当該貨物を積載する船舶又は航空機の出港の日、輸入は当該貨物の許可の日をもって計上される。
(ただし、蔵入貨物、移入貨物及び輸入許可前引取貨物は承認の日をもって計上される。)

3

4 数量又は価額欄中の「0」は表示単位に満たないもの、「-」は実績がないもの、「殆全増」は前年比が100倍以上のもの。

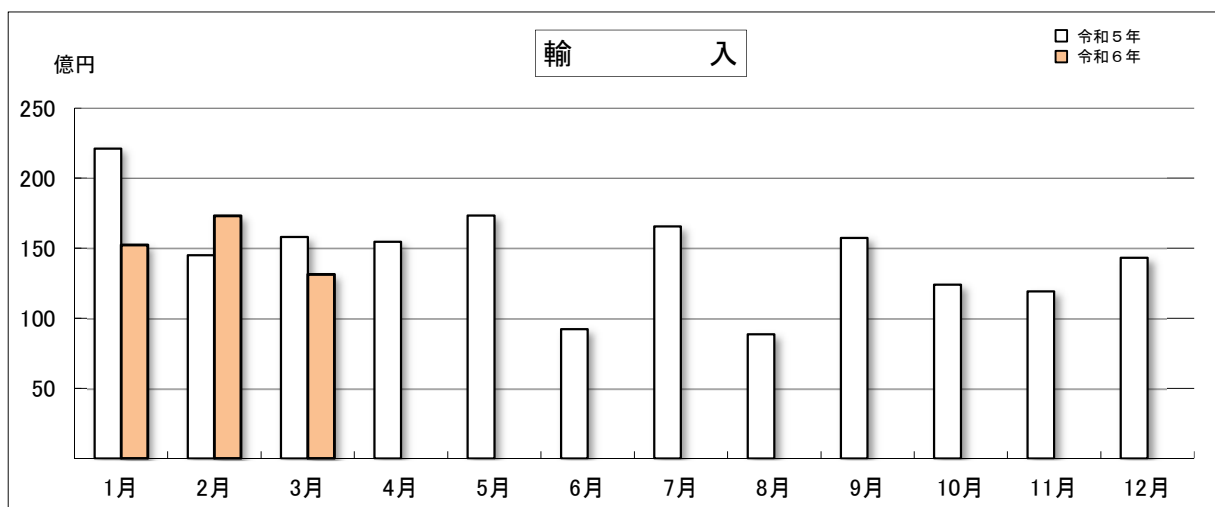
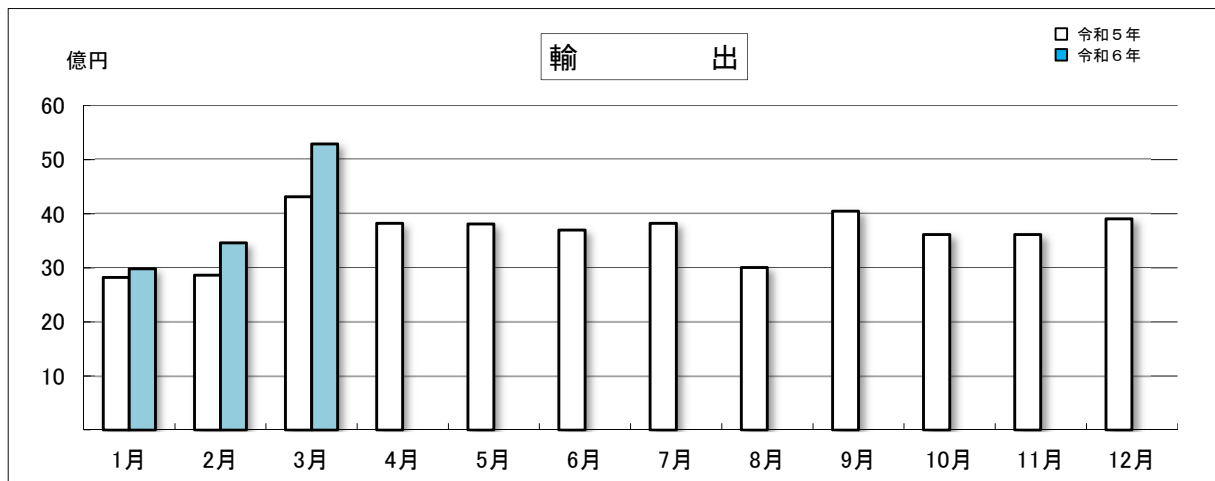
5 輸出の当月分、輸入の当月分及び前月分は速報値である。

6 本資料を他に転載する場合は、必ず八代税関支署の資料に基づく旨を注記してください。

◎八代税関支署管内 月別貿易額推移

(単位：百万円)

区 分	輸 出			輸 入		
	令和6年	令和5年	前年同月比	令和6年	令和5年	前年同月比
1月	2,984	2,824	105.7%	15,220	22,101	68.9%
2月	3,464	2,863	121.0%	17,300	14,499	119.3%
3月	5,290	4,315	122.6%	13,135	15,801	83.1%
4月		3,820			15,463	
5月		3,810			17,338	
6月		3,700			9,226	
7月		3,825			16,551	
8月		3,005			8,862	
9月		4,048			15,721	
10月		3,617			12,384	
11月		3,617			11,907	
12月		3,909			14,305	
累計	11,738	43,354		45,655	174,157	
当月までの累計	11,738	10,003	117.3%	45,655	52,401	87.1%



◎八代税関支署管内 主要輸出品表

品名	単位	3月					1月以降累計			
		数量	価額(千円)	前年同月比		構成比	数量	価額(千円)	前年同期比	
				数量	価額				数量	価額
総額			5,290,208		122.6%	100.0%		11,737,942		117.3%
食料品及び動物			165,827		94.4%	3.1%		363,041		70.6%
魚介類及び同調製品	MT	105	121,031	102.9%	112.1%	2.3%	218	242,411	72.7%	68.4%
原材料			971,586		196.4%	18.4%		1,974,348		119.1%
木材及びビルク			370,178		126.9%	7.0%		930,069		133.0%
金属鉱及びびくず	MT	8,909	553,045	18.7倍	4.7倍	10.5%	11,926	906,336	119.4%	116.8%
化学製品			427,823		114.1%	8.1%		1,603,180		148.5%
その他の化学製品	MT	264	353,501	84.6%	122.9%	6.7%	3,133	1,161,759	4.2倍	147.0%
原料別製品			1,031,477		145.9%	19.5%		2,151,818		126.6%
鉄鋼	MT	9,692	753,869	127.5%	120.1%	14.3%	19,238	1,500,296	100.2%	98.9%
鉄鋼の棒・形鋼及び線	MT	6,795	538,772	109.6%	103.1%	10.2%	14,942	1,181,847	104.6%	101.8%
機械類及び輸送用機器			2,395,383		101.2%	45.3%		5,110,605		109.2%
一般機械			521,967		72.9%	9.9%		1,556,431		92.1%
原動機	KG	153,629	398,155	75.0%	74.2%	7.5%	433,980	1,138,398	87.1%	87.7%
電気機器			1,268,324		149.2%	24.0%		2,596,108		126.3%
輸送用機器			605,092		75.5%	11.4%		958,066		102.5%

◎八代税関支署管内 主要輸入品表

品名	単位	3月					1月以降累計			
		数量	価額(千円)	前年同月比		構成比	数量	価額(千円)	前年同期比	
				数量	価額				数量	価額
総額			13,134,545		83.1%	100.0%		45,654,884		87.1%
食料品及び動物			3,883,202		127.9%	29.6%		9,034,975		100.4%
穀物及び同調製品	MT	49,411	2,797,829	88.9%	101.8%	21.3%	145,610	6,669,715	94.5%	87.5%
とうもろこし	MT	25,824	991,272	60.9%	50.4%	7.5%	103,182	3,989,625	96.0%	79.9%
飼料	MT	12,057	911,868	2.8倍	3.8倍	6.9%	26,241	1,954,502	142.6%	166.8%
鉱物性燃料			2,836,703		45.3%	21.6%		17,492,624		68.5%
石炭	MT	68,000	2,543,185	39.3%	45.0%	19.4%	511,653	16,927,078	94.6%	68.0%
化学製品			1,637,505		61.4%	12.5%		5,745,020		84.5%
元素及び化合物			1,320,418		68.6%	10.1%		3,382,362		71.8%
有機化合物			1,236,344		65.1%	9.4%		3,197,637		69.4%
肥料	MT	635	48,414	6.3%	8.8%	0.4%	24,764	1,635,369	113.4%	107.2%
原料別製品			2,489,829		138.6%	19.0%		5,689,053		85.1%
木製品及びビルク製品(除家具)			1,979,360		7.1倍	15.1%		3,919,668		121.1%
パルプウッド等	MT	71,580	1,754,838	殆全増	82.5倍	13.4%	118,588	3,256,238	125.3%	126.4%
機械類及び輸送用機器			1,284,523		134.2%	9.8%		6,085,863		2.7倍
一般機械			388,815		43.2%	3.0%		3,073,484		199.6%
電気機器			878,285		24.2倍	6.7%		1,834,579		2.9倍
輸送用機器			17,423		85.8%	0.1%		1,177,800		25.3倍

◎八代税関支署管内 輸出地域(国)別表

区 分	3月			1月以降累計		
	価額(千円)	前年同月比	構成比	価額(千円)	前年同期比	構成比
総 額	5,290,208	122.6%	100.0%	11,737,942	117.3%	100.0%
アジア	4,638,093	126.8%	87.7%	10,184,423	124.9%	86.8%
大韓民国	1,163,477	112.9%	22.0%	2,719,194	93.5%	23.2%
中華人民共和国	1,460,994	100.5%	27.6%	3,161,388	123.5%	26.9%
台湾	702,262	3.8倍	13.3%	1,331,717	4.3倍	11.3%
香港	77,830	73.9%	1.5%	171,234	115.5%	1.5%
ベトナム	466,308	7.7倍	8.8%	670,686	2.4倍	5.7%
タイ	33,584	30.1%	0.6%	145,004	68.3%	1.2%
マレーシア	195,195	108.9%	3.7%	565,393	113.7%	4.8%
インドネシア	233,658	76.4%	4.4%	812,079	107.6%	6.9%
インド	245,707	125.2%	4.6%	429,204	109.7%	3.7%
西欧	286,019	115.8%	5.4%	745,914	83.9%	6.4%
英国	87,946	149.8%	1.7%	207,032	91.7%	1.8%
北米	273,211	87.6%	5.2%	579,240	82.8%	4.9%
アメリカ合衆国	273,211	89.8%	5.2%	579,240	83.8%	4.9%

◎八代税関支署管内 輸入地域(国)別表

区 分	3月			1月以降累計		
	価額(千円)	前年同月比	構成比	価額(千円)	前年同期比	構成比
総 額	13,134,545	83.1%	100.0%	45,654,884	87.1%	100.0%
アジア	6,975,988	138.3%	53.1%	17,707,857	135.1%	38.8%
大韓民国	850,801	145.4%	6.5%	2,036,344	154.7%	4.5%
中華人民共和国	2,188,052	98.1%	16.7%	6,191,602	148.0%	13.6%
台湾	179,315	196.8%	1.4%	2,682,486	4.8倍	5.9%
ベトナム	1,870,460	37.9倍	14.2%	2,060,831	141.9%	4.5%
タイ	1,191,181	2.6倍	9.1%	1,474,907	83.4%	3.2%
マレーシア	58,251	10.4%	0.4%	1,708,106	131.3%	3.7%
中東欧・ロシア等	221,502	111.2%	1.7%	1,915,268	2.8倍	4.2%
カザフスタン	-	-	-	1,558,819	全増	3.4%
北米	425,436	22.0%	3.2%	11,699,692	190.3%	25.6%
カナダ	11,169	0.6%	0.1%	5,606,054	109.0%	12.3%
アメリカ合衆国	414,267	3.4倍	3.2%	6,093,638	6.1倍	13.3%
中南米	4,091,450	110.5%	31.2%	8,179,790	90.7%	17.9%
コロンビア	2,543,185	全増	19.4%	2,543,185	全増	5.6%
ブラジル	1,535,623	41.6%	11.7%	5,592,172	62.3%	12.2%
アフリカ	-	-	-	756,577	89.0%	1.7%
南アフリカ共和国	-	-	-	756,577	91.9%	1.7%
大洋州	1,324,287	27.3%	10.1%	5,183,088	23.2%	11.4%
オーストラリア	1,324,287	27.3%	10.1%	5,183,088	23.2%	11.4%