

【概要版】

八代税関支署 管内貿易概況(速報)
〔令和5年10月分〕

(附 表)

輸出入総額 160億01百万円〔前年同月比 70.9% (▲ 65億55百万円)〕
2か月ぶりの減

輸出入差引 ▲ 87億66百万円 入超

輸 出 36億17百万円〔前年同月比 75.4% (▲ 11億82百万円)〕

【紙類及び同製品】などは増加したものの、【輸送用機器】や【電気機器】などが減少したことにより、輸出総額は36億17百万円となり、前年同月と比べ75.4%(▲11億82百万円)と2か月ぶりの減となった。

輸送用機器 3億01百万円〔前年同月比 31.1% (▲ 6億67百万円)〕
電気機器 6億32百万円〔 " 69.1% (▲ 2億83百万円)〕
一般機械 5億23百万円〔 " 78.7% (▲ 1億41百万円)〕
紙類及び同製品 1億31百万円〔 " 3.1倍 (+ 89百万円)〕
再輸出品 1億20百万円〔 " 3.8倍 (+ 89百万円)〕

輸 入 123億84百万円〔前年同月比 69.7% (▲ 53億73百万円)〕

【飼料】などは増加したものの、【石炭】や【石油及び同製品】などが減少したことにより、輸入総額は123億84百万円となり、前年同月と比べ69.7%(▲53億73百万円)と2か月ぶりの減となった。

石炭 45億49百万円〔前年同月比 56.4% (▲ 35億21百万円)〕
石油及び同製品 4百万円〔 " 0.5% (▲ 6億62百万円)〕
一般機械 2億03百万円〔 " 25.8% (▲ 5億84百万円)〕
飼料 6億26百万円〔 " 4.2倍 (+ 4億78百万円)〕
電気機器 1億97百万円〔 " 5.5倍 (+ 1億61百万円)〕

※ 輸出はFOB価格、輸入はCIF価格による。

※ 本資料に関するお問い合わせは、八代税関支署統括審査官部門(0965-37-1765)へお願いします。

○国別輸出(上位3カ国)

国名	輸出額 (百万円)	前年同月比	構成比	主な品目
中華人民共和国	1,128	67.6%	31.2%	輸送用機器、木材及びコルク
大韓民国	891	71.8%	24.6%	鉄鋼、金属鋳及びくず
台湾	335	114.6%	9.3%	金属鋳及びくず、精油・香料及び化粧品類

○国別輸入(上位3カ国)

国名	輸入額 (百万円)	前年同月比	構成比	主な品目
カナダ	3,163	殆全増	25.5%	石炭、元素及び化合物
ブラジル	2,222	61.5%	17.9%	元素及び化合物、穀物及び同調製品
オーストラリア	1,936	21.7%	15.6%	石炭、穀物及び同調製品

○主要輸出品(上位5品目)

品名	輸出額 (百万円)	前年同月比	構成比	主な仕向国
電気機器	632	69.1%	17.5%	アメリカ合衆国、中華人民共和国
鉄鋼	524	90.7%	14.5%	大韓民国
一般機械	523	78.7%	14.4%	マレーシア、インドネシア
金属鋳及びくず	358	94.5%	9.9%	大韓民国、台湾
輸送用機器	301	31.1%	8.3%	中華人民共和国、インドネシア

○主要輸入品(上位5品目)

品名	輸入額 (百万円)	前年同月比	構成比	主な仕出国
石炭	4,549	56.4%	36.7%	カナダ、オーストラリア
穀物及び同調製品	2,074	84.3%	16.7%	ブラジル、オーストラリア
元素及び化合物	1,454	89.0%	11.7%	ブラジル、中華人民共和国
木製品及びコルク製品(除家具)	1,314	90.5%	10.6%	ベトナム、南アフリカ共和国
飼料	626	4.2倍	5.1%	中華人民共和国、大韓民国

八代税関支署管内貿易概況（速報）
[令和5年10月分]

◎八代税関支署管内貿易総額

区 分	当 月 (百万円)	前 年 同月比	長崎税関 管内比	累 計 (百万円)	前 年 同期比	長崎税関 管内比
輸 出	3,617	75.4%	8.2%	35,828	100.1%	10.6%
輸 入	12,384	69.7%	5.5%	148,073	113.9%	6.8%
入(△)出超	△ 8,766	-	-	△ 112,245	-	-

◎長崎税関管内貿易総額

区 分	当 月 (百万円)	前 年 同月比	累 計 (百万円)	前 年 同期比
輸 出	44,211	148.7%	337,792	85.6%
輸 入	223,435	71.9%	2,180,826	88.2%
入(△)出超	△ 179,224	-	△ 1,843,034	-

注 1 輸出はFOB価格、輸入はCIF価格による。

2 輸出は当該貨物を積載する船舶又は航空機の出港の日、輸入は当該貨物の許可の日をもって計上される。
(ただし、蔵入貨物、移入貨物及び輸入許可前引取貨物は承認の日をもって計上される。)

3 本資料における貿易額は、八代支署管内の各官署が管轄する区域に蔵置された貨物の通関額である。

4 数量又は価額欄中の「0」は表示単位に満たないもの、「-」は実績がないもの、「殆全増」は前年比が100倍以上のもの。

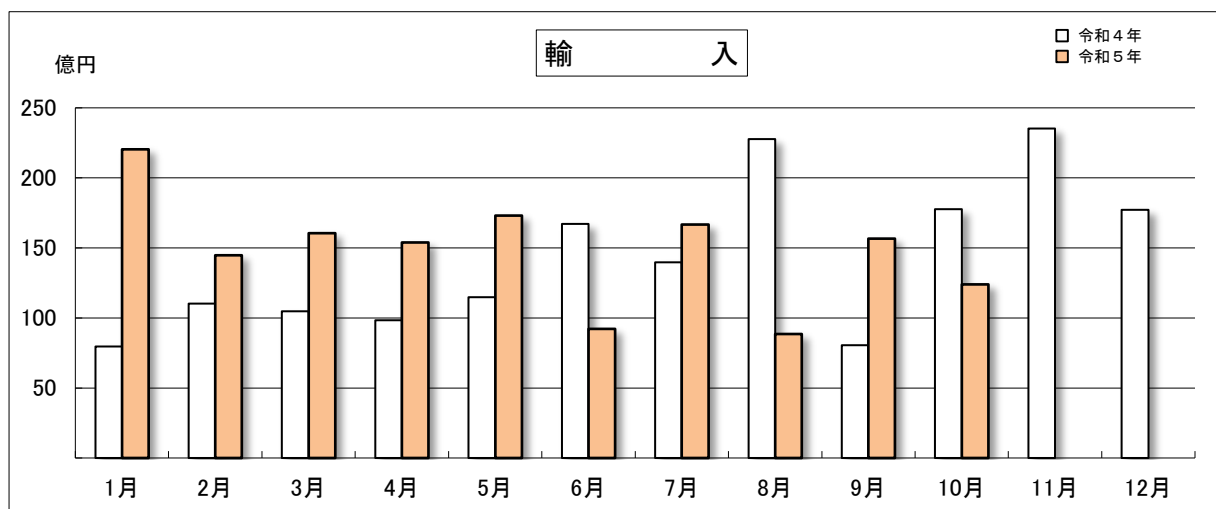
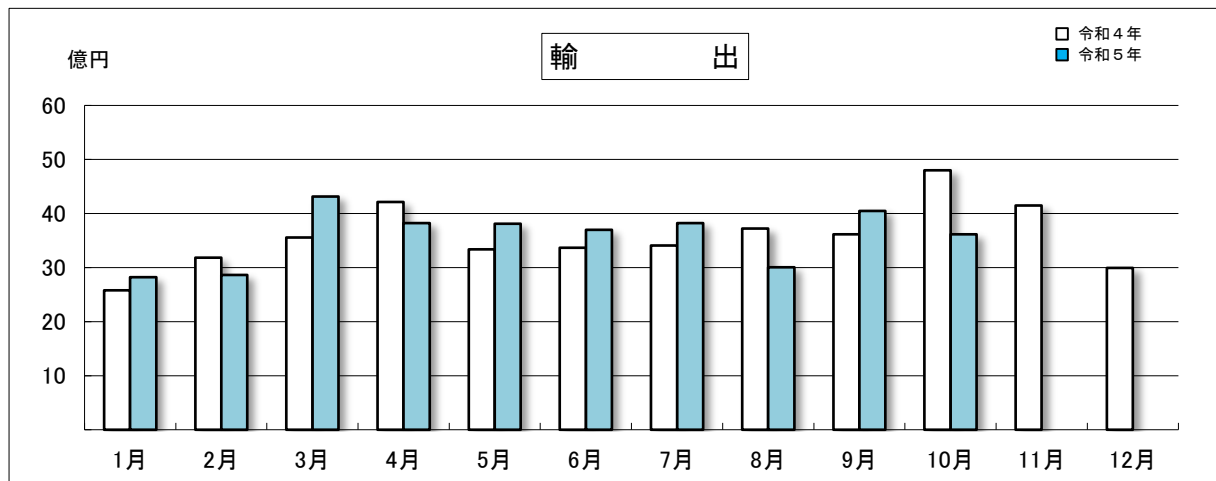
5 輸出の当月分、輸入の当月分及び前月分は速報値である。

6 本資料を他に転載する場合は、必ず八代税関支署の資料に基づく旨を注記してください。

◎八代税関支署管内 月別貿易額推移

(単位：百万円)

区 分	輸 出			輸 入		
	令和5年	令和4年	前年同月比	令和5年	令和4年	前年同月比
1月	2,824	2,582	109.4%	22,048	7,966	2.8倍
2月	2,863	3,186	89.9%	14,473	11,028	131.2%
3月	4,315	3,556	121.4%	16,042	10,474	153.2%
4月	3,820	4,212	90.7%	15,389	9,840	156.4%
5月	3,810	3,338	114.1%	17,309	11,478	150.8%
6月	3,700	3,365	109.9%	9,226	16,706	55.2%
7月	3,825	3,409	112.2%	16,668	13,977	119.3%
8月	3,005	3,724	80.7%	8,862	22,779	38.9%
9月	4,048	3,613	112.0%	15,673	8,049	194.7%
10月	3,617	4,799	75.4%	12,384	17,756	69.7%
11月		4,148			23,526	
12月		2,995			17,726	
累計	35,828	42,928		148,073	171,307	
当月までの累計	35,828	35,785	100.1%	148,073	130,054	113.9%



◎八代税関支署管内 主要輸出品表

品名	単位	10月					1月以降累計			
		数量	価額(千円)	前年同月比		構成比	数量	価額(千円)	前年同期比	
				数量	価額				数量	価額
総額			3,617,167		75.4%	100.0%		35,828,408		100.1%
食料品及び動物			113,724		67.4%	3.1%		1,624,291		110.8%
魚介類及び同調製品	MT	54	56,709	54.5%	47.1%	1.6%	1,099	1,210,360	108.2%	114.6%
原材料			742,984		93.7%	20.5%		6,573,492		90.3%
木材及びコルク			237,423		68.0%	6.6%		2,841,124		96.3%
金属鉱及びびくず	MT	3,955	358,451	73.1%	94.5%	9.9%	36,387	2,971,348	86.2%	80.2%
化学製品			383,268		98.2%	10.6%		3,388,228		104.1%
その他の化学製品	MT	196	252,311	83.1%	92.7%	7.0%	4,412	2,561,433	2.2倍	117.0%
原料別製品			717,703		95.4%	19.8%		6,048,092		115.8%
鉄鋼	MT	6,938	524,271	91.2%	90.7%	14.5%	66,341	5,251,591	122.5%	115.1%
鉄鋼の棒・形鋼及び線	MT	5,522	419,189	89.2%	86.4%	11.6%	49,586	3,998,955	140.6%	126.4%
機械類及び輸送用機器			1,455,829		57.1%	40.2%		16,761,736		97.1%
一般機械			522,575		78.7%	14.4%		6,465,076		119.0%
原動機	KG	146,833	372,143	76.8%	83.1%	10.3%	1,895,616	4,958,321	116.4%	131.5%
電気機器			632,377		69.1%	17.5%		6,538,228		82.7%
輸送用機器			300,877		31.1%	8.3%		3,758,432		95.8%
二輪自動車類			299,718		31.1%	8.3%		3,572,602		105.2%

◎八代税関支署管内 主要輸入品表

品名	単位	10月					1月以降累計			
		数量	価額(千円)	前年同月比		構成比	数量	価額(千円)	前年同期比	
				数量	価額				数量	価額
総額			12,383,579		69.7%	100.0%		148,073,283		113.9%
食料品及び動物			2,786,974		105.9%	22.5%		32,010,890		99.5%
穀物及び同調製品	MT	47,339	2,073,665	102.0%	84.3%	16.7%	495,492	25,085,719	101.4%	94.8%
とうもろこし	MT	30,715	1,264,938	67.7%	53.0%	10.2%	352,598	16,362,170	90.8%	85.6%
飼料	MT	8,756	625,648	3.4倍	4.2倍	5.1%	84,339	5,868,858	112.2%	122.6%
植物油かす	MT	5,247	455,328	8.9倍	14.6倍	3.7%	57,063	4,402,942	111.3%	128.3%
鉱物性燃料			4,555,046		52.1%	36.8%		60,791,387		130.7%
石炭	MT	121,732	4,548,517	103.6%	56.4%	36.7%	1,657,671	59,645,210	160.1%	132.9%
化学製品			2,431,946		79.5%	19.6%		23,629,638		96.6%
元素及び化合物			1,453,599		89.0%	11.7%		16,096,511		122.4%
有機化合物			1,368,674		85.4%	11.1%		15,519,409		120.9%
肥料	MT	8,534	620,228	82.0%	58.2%	5.0%	73,128	4,755,596	87.2%	57.8%
原料別製品			1,848,374		91.8%	14.9%		18,582,309		104.7%
木製品及びコルク製品(除家具)			1,313,945		90.5%	10.6%		10,819,936		103.3%
パルプウッド等	MT	38,781	1,101,333	94.2%	86.4%	8.9%	314,223	8,597,493	99.1%	103.9%
非鉄金属	MT	912	304,527	88.1%	79.3%	2.5%	10,034	3,412,636	76.2%	67.4%
金属製品			108,132		132.3%	0.9%		3,024,448		3.4倍
機械類及び輸送用機器			419,653		50.3%	3.4%		7,656,645		195.8%
一般機械			203,094		25.8%	1.6%		5,252,161		160.8%

◎八代税関支署管内 輸出地域(国)別表

区 分	10月			1月以降累計		
	価額(千円)	前年同月比	構成比	価額(千円)	前年同期比	構成比
総 額	3,617,167	75.4%	100.0%	35,828,408	100.1%	100.0%
アジア	3,018,151	75.3%	83.4%	29,795,510	104.5%	83.2%
大韓民国	890,776	71.8%	24.6%	9,519,946	94.1%	26.6%
中華人民共和国	1,127,597	67.6%	31.2%	10,291,026	108.4%	28.7%
台湾	334,768	114.6%	9.3%	1,097,169	67.6%	3.1%
ベトナム	89,331	3.2倍	2.5%	1,410,897	173.4%	3.9%
タイ	46,212	52.7%	1.3%	588,391	116.1%	1.6%
マレーシア	204,998	119.0%	5.7%	1,794,254	117.9%	5.0%
インドネシア	134,349	58.1%	3.7%	2,944,265	159.8%	8.2%
インド	138,146	83.9%	3.8%	1,320,826	74.4%	3.7%
西欧	249,911	82.9%	6.9%	2,426,033	101.9%	6.8%
英国	62,685	78.6%	1.7%	565,634	88.0%	1.6%
ドイツ	80,793	175.3%	2.2%	591,572	149.5%	1.7%
北米	270,205	73.4%	7.5%	2,618,183	80.1%	7.3%
アメリカ合衆国	270,205	73.4%	7.5%	2,603,011	79.9%	7.3%

◎八代税関支署管内 輸入地域(国)別表

総 額	10月			1月以降累計		
	価額(千円)	前年同月比	構成比	価額(千円)	前年同期比	構成比
総 額	12,383,579	69.7%	100.0%	148,073,283	113.9%	100.0%
アジア	4,185,445	88.6%	33.8%	40,236,308	121.3%	27.2%
大韓民国	527,564	69.4%	4.3%	4,662,026	99.5%	3.1%
中華人民共和国	1,117,497	79.8%	9.0%	15,874,785	151.3%	10.7%
ベトナム	626,962	73.4%	5.1%	3,898,148	117.0%	2.6%
タイ	429,886	138.0%	3.5%	3,850,253	181.2%	2.6%
マレーシア	850,135	85.0%	6.9%	4,692,234	59.5%	3.2%
フィリピン	233,681	116.8%	1.9%	2,394,942	115.5%	1.6%
北米	3,384,594	28.7倍	27.3%	22,893,159	100.5%	15.5%
カナダ	3,163,216	殆全増	25.5%	10,281,772	2.6倍	6.9%
アメリカ合衆国	221,378	2.1倍	1.8%	12,611,387	67.1%	8.5%
中南米	2,283,761	59.7%	18.4%	27,456,832	152.0%	18.5%
コロンビア	-	-	-	2,958,237	全増	2.0%
ブラジル	2,222,179	61.5%	17.9%	24,247,769	147.3%	16.4%
アフリカ	561,259	59.1倍	4.5%	4,301,547	103.8%	2.9%
南アフリカ共和国	561,259	全増	4.5%	4,176,264	102.6%	2.8%
大洋州	1,935,546	21.7%	15.6%	50,660,686	112.5%	34.2%
オーストラリア	1,935,546	21.7%	15.6%	50,518,714	112.6%	34.1%