

【概要版】

八代税関支署 管内貿易概況(速報)
〔令和5年9月分〕

(附 表)

輸出入総額 197億27百万円〔前年同月比 169.2% (+ 80億66百万円)〕
2か月ぶりの増

輸出入差引 ▲ 116億31百万円 入超

輸 出 40億48百万円〔前年同月比 112.0% (+ 4億35百万円)〕

【精密機器類】などは減少したものの、【一般機械】や【鉄鋼】などが増加したことにより、輸出総額は40億48百万円となり、前年同月と比べ112.0%(+4億35百万円)と2か月ぶりの増となった。

一般機械 9億73百万円〔前年同月比 147.1% (+ 3億12百万円)〕
鉄鋼 6億63百万円〔 " 163.5% (+ 2億58百万円)〕
元素及び化合物 40百万円〔 " 全増 (+ 40百万円)〕
精密機器類 6百万円〔 " 5.4% (▲ 1億07百万円)〕
輸送用機器 3億94百万円〔 " 85.9% (▲ 65百万円)〕

輸 入 156億79百万円〔前年同月比 194.8% (+ 76億31百万円)〕

【非鉄金属】などは減少したものの、【石炭】や【飼料】などが増加したことにより、輸入総額は156億79百万円となり、前年同月と比べ194.8%(+76億31百万円)と2か月ぶりの増となった。

石炭 72億77百万円〔前年同月比 全増 (+ 72億77百万円)〕
飼料 6億34百万円〔 " 5.2倍 (+ 5億11百万円)〕
元素及び化合物 18億15百万円〔 " 138.8% (+ 5億07百万円)〕
非鉄金属 2億62百万円〔 " 38.6% (▲ 4億17百万円)〕
肥料 6億83百万円〔 " 67.4% (▲ 3億31百万円)〕

※ 輸出はFOB価格、輸入はCIF価格による。

※ 本資料に関するお問い合わせは、八代税関支署統括審査官部門(0965-37-1765)へお願いします。

○国別輸出(上位3カ国)

国名	輸出額 (百万円)	前年同月比	構成比	主な品目
中華人民共和国	1,064	99.8%	26.3%	輸送用機器、木材及びコルク
大韓民国	1,045	119.4%	25.8%	鉄鋼、魚介類及び同調製品
インドネシア	500	2.2倍	12.3%	一般機械、元素及び化合物

○国別輸入(上位3カ国)

国名	輸入額 (百万円)	前年同月比	構成比	主な品目
アメリカ合衆国	4,056	21.8倍	25.9%	石炭、一般機械
オーストラリア	3,874	4.5倍	24.7%	石炭、非鉄金属
ブラジル	3,686	164.1%	23.5%	穀物及び同調製品、元素及び化合物

○主要輸出品(上位5品目)

品名	輸出額 (百万円)	前年同月比	構成比	主な仕向国
一般機械	973	147.1%	24.0%	インドネシア、マレーシア
電気機器	769	94.2%	19.0%	アメリカ合衆国、中華人民共和国
鉄鋼	663	163.5%	16.4%	大韓民国
輸送用機器	394	85.9%	9.7%	中華人民共和国
木材及びコルク	297	111.7%	7.3%	中華人民共和国、大韓民国

○主要輸入品(上位5品目)

品名	輸入額 (百万円)	前年同月比	構成比	主な仕出国
石炭	7,277	全増	46.4%	アメリカ合衆国、オーストラリア
穀物及び同調製品	2,337	101.1%	14.9%	ブラジル、オーストラリア
元素及び化合物	1,815	138.8%	11.6%	ブラジル、中華人民共和国
木製品及びコルク製品(除家具)	814	81.5%	5.2%	ベトナム、フィリピン
肥料	683	67.4%	4.4%	マレーシア、中華人民共和国

八代税関支署管内貿易概況（速報）
[令和5年9月分]

◎八代税関支署管内貿易総額

区 分	当 月 (百万円)	前 年 同月比	長崎税関 管内比	累 計 (百万円)	前 年 同期比	長崎税関 管内比
輸 出	4,048	112.0%	15.3%	32,211	104.0%	11.0%
輸 入	15,679	194.8%	8.3%	135,696	120.8%	6.9%
入(△)出超	△ 11,631	-	-	△ 103,485	-	-

◎長崎税関管内貿易総額

区 分	当 月 (百万円)	前 年 同月比	累 計 (百万円)	前 年 同期比
輸 出	26,491	64.4%	293,581	80.5%
輸 入	188,176	80.2%	1,957,352	90.6%
入(△)出超	△ 161,685	-	△ 1,663,771	-

注 1 輸出はFOB価格、輸入はCIF価格による。

2 輸出は当該貨物を積載する船舶又は航空機の出港の日、輸入は当該貨物の許可の日をもって計上される。
(ただし、蔵入貨物、移入貨物及び輸入許可前引取貨物は承認の日をもって計上される。)

3 本資料における貿易額は、八代支署管内の各官署が管轄する区域に蔵置された貨物の通関額である。

4 数量又は価額欄中の「0」は表示単位に満たないもの、「-」は実績がないもの、「殆全増」は前年比が100倍以上のもの。

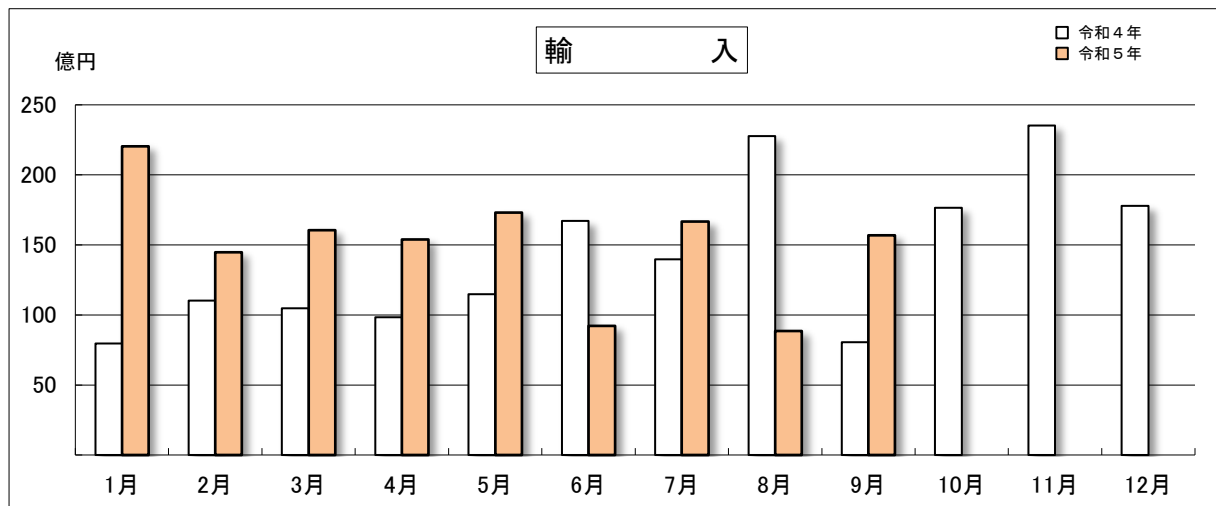
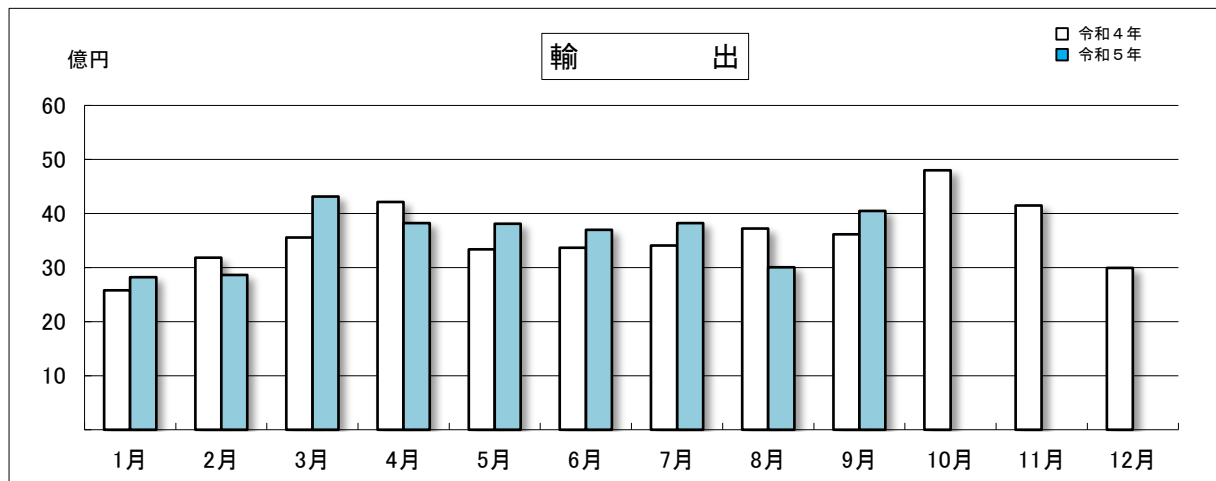
5 輸出の当月分、輸入の当月分及び前月分は速報値である。

6 本資料を他に転載する場合は、必ず八代税関支署の資料に基づく旨を注記してください。

◎八代税関支署管内 月別貿易額推移

(単位：百万円)

区 分	輸 出			輸 入		
	令和5年	令和4年	前年同月比	令和5年	令和4年	前年同月比
1月	2,824	2,582	109.4%	22,048	7,966	2.8倍
2月	2,863	3,186	89.9%	14,473	11,028	131.2%
3月	4,315	3,556	121.4%	16,042	10,474	153.2%
4月	3,820	4,212	90.7%	15,389	9,840	156.4%
5月	3,810	3,338	114.1%	17,309	11,478	150.8%
6月	3,700	3,365	109.9%	9,226	16,706	55.2%
7月	3,825	3,409	112.2%	16,668	13,977	119.3%
8月	3,005	3,724	80.7%	8,863	22,779	38.9%
9月	4,048	3,613	112.0%	15,679	8,049	194.8%
10月		4,799			17,639	
11月		4,148			23,534	
12月		2,995			17,796	
累計	32,211	42,928		135,696	171,267	
当月までの累計	32,211	30,986	104.0%	135,696	112,298	120.8%



◎八代税関支署管内 主要輸出品表

品名	単位	9月					1月以降累計			
		数量	価額(千円)	前年同月比		構成比	数量	価額(千円)	前年同期比	
				数量	価額				数量	価額
総額			4,048,295		112.0%	100.0%		32,211,241		104.0%
食料品及び動物			172,840		103.6%	4.3%		1,510,567		116.5%
魚介類及び同調製品	MT	144	151,559	121.0%	114.5%	3.7%	1,045	1,153,651	114.0%	123.3%
原材料			519,219		113.0%	12.8%		5,830,508		89.9%
木材及びコルク			296,807		111.7%	7.3%		2,603,701		100.1%
金属鉱及びびくず	MT	685	144,595	119.3%	106.0%	3.6%	32,432	2,612,897	88.1%	78.6%
化学製品			331,143		100.4%	8.2%		3,004,960		104.9%
その他の化学製品	MT	2,390	256,544	10.4倍	107.8%	6.3%	4,216	2,309,122	2.3倍	120.5%
原料別製品			762,326		150.0%	18.8%		5,330,389		119.2%
鉄鋼	MT	8,645	662,939	167.7%	163.5%	16.4%	59,403	4,727,320	127.6%	118.6%
鉄鋼の棒・形鋼及び線	MT	6,967	541,285	181.9%	171.0%	13.4%	44,064	3,579,766	151.6%	133.7%
機械類及び輸送用機器			2,135,186		110.3%	52.7%		15,305,907		104.0%
一般機械			973,024		147.1%	24.0%		5,942,501		124.7%
原動機	KG	311,276	823,171	146.2%	165.9%	20.3%	1,748,783	4,586,178	121.7%	138.0%
電気機器			768,626		94.2%	19.0%		5,905,851		84.5%
輸送用機器			393,536		85.9%	9.7%		3,457,555		116.9%
二輪自動車類			393,536		86.4%	9.7%		3,272,884		134.5%

◎八代税関支署管内 主要輸入品表

品名	単位	9月					1月以降累計			
		数量	価額(千円)	前年同月比		構成比	数量	価額(千円)	前年同期比	
				数量	価額				数量	価額
総額			15,679,135		194.8%	100.0%		135,695,982		120.8%
食料品及び動物			3,102,628		121.6%	19.8%		29,223,916		99.0%
穀物及び同調製品	MT	51,747	2,336,633	123.3%	101.1%	14.9%	448,153	23,012,054	101.3%	95.9%
とうもろこし	MT	48,701	2,192,904	156.9%	127.5%	14.0%	321,883	15,097,232	93.9%	90.3%
飼料	MT	8,559	634,274	4.0倍	5.2倍	4.0%	75,583	5,243,210	104.1%	113.0%
植物油かす	MT	5,663	474,706	全増	全増	3.0%	51,816	3,947,614	102.2%	116.1%
鉱物性燃料			7,298,999		殆全増	46.6%		56,242,459		148.9%
石炭	MT	306,868	7,276,756	全増	全増	46.4%	1,535,939	55,102,811	167.3%	149.7%
化学製品			2,987,835		117.2%	19.1%		21,197,692		99.1%
元素及び化合物			1,815,498		138.8%	11.6%		14,642,912		127.1%
有機化合物			1,723,226		135.4%	11.0%		14,150,735		126.0%
肥料	MT	10,463	683,391	104.4%	67.4%	4.4%	64,594	4,135,368	87.9%	57.7%
原料別製品			1,447,999		73.1%	9.2%		16,733,935		106.3%
木製品及びコルク製品(除家具)			813,907		81.5%	5.2%		9,505,991		105.3%
パルプウッド等	MT	22,470	547,634	78.5%	67.7%	3.5%	275,442	7,496,160	99.9%	107.0%
非鉄金属	MT	736	262,012	38.1%	38.6%	1.7%	9,122	3,108,109	75.2%	66.4%
金属製品			193,214		130.0%	1.2%		2,916,316		3.6倍
機械類及び輸送用機器			449,499		76.9%	2.9%		7,237,152		2.4倍
一般機械			369,992		72.2%	2.4%		5,049,067		2.0倍

◎八代税関支署管内 輸出地域(国)別表

区 分	9月			1月以降累計		
	価額(千円)	前年同月比	構成比	価額(千円)	前年同期比	構成比
総 額	4,048,295	112.0%	100.0%	32,211,241	104.0%	100.0%
アジア	3,272,216	106.5%	80.8%	26,777,359	109.3%	83.1%
大韓民国	1,045,129	119.4%	25.8%	8,629,170	97.2%	26.8%
中華人民共和国	1,064,173	99.8%	26.3%	9,163,429	117.1%	28.4%
台湾	77,856	46.1%	1.9%	762,401	57.3%	2.4%
ベトナム	81,985	116.4%	2.0%	1,321,566	168.3%	4.1%
タイ	41,286	77.9%	1.0%	542,179	129.4%	1.7%
マレーシア	215,177	83.7%	5.3%	1,589,256	117.7%	4.9%
インドネシア	499,729	2.2倍	12.3%	2,809,916	174.4%	8.7%
インド	188,592	65.3%	4.7%	1,182,680	73.4%	3.7%
西欧	229,490	95.4%	5.7%	2,176,122	104.7%	6.8%
英国	36,164	44.6%	0.9%	502,949	89.4%	1.6%
ドイツ	61,171	198.5%	1.5%	510,779	146.0%	1.6%
北米	352,038	165.6%	8.7%	2,347,978	81.0%	7.3%
アメリカ合衆国	352,038	170.1%	8.7%	2,332,806	80.7%	7.2%

◎八代税関支署管内 輸入地域(国)別表

総 額	9月			1月以降累計		
	価額(千円)	前年同月比	構成比	価額(千円)	前年同期比	構成比
総 額	15,679,135	194.8%	100.0%	135,695,982	120.8%	100.0%
アジア	3,945,428	126.6%	25.2%	36,051,023	126.8%	26.6%
大韓民国	468,046	110.4%	3.0%	4,134,462	105.4%	3.0%
中華人民共和国	1,446,041	2.6倍	9.2%	14,757,288	162.3%	10.9%
ベトナム	635,514	8.9倍	4.1%	3,271,186	132.0%	2.4%
タイ	223,261	80.1%	1.4%	3,420,367	188.6%	2.5%
マレーシア	594,677	59.2%	3.8%	3,842,099	55.8%	2.8%
フィリピン	282,315	145.2%	1.8%	2,161,261	115.4%	1.6%
北米	4,074,026	20.6倍	26.0%	19,514,683	86.1%	14.4%
カナダ	17,968	145.7%	0.1%	7,118,556	179.6%	5.2%
アメリカ合衆国	4,056,058	21.8倍	25.9%	12,396,127	66.3%	9.1%
中南米	3,703,800	142.2%	23.6%	25,173,071	176.9%	18.6%
コロンビア	-	-	-	2,958,237	全増	2.2%
ブラジル	3,685,786	164.1%	23.5%	22,025,590	171.5%	16.2%
アフリカ	32,448	3.4%	0.2%	3,740,288	90.5%	2.8%
南アフリカ共和国	-	全減	-	3,615,005	88.8%	2.7%
大洋州	3,876,355	4.5倍	24.7%	48,725,140	134.9%	35.9%
オーストラリア	3,873,530	4.5倍	24.7%	48,583,168	135.1%	35.8%